

Market Watching

市場レポート

テーマ: Weekly Market Report (2018年5月28日～)
～米国景気の先行指標に注目～

発表日: 2018年5月28日 (月)

第一生命経済研究所 経済調査部
担当 嵐峰 義清 (03-5221-4521)

今週のスケジュール

今週の経済指標・イベント・注目材料

発表日	国	指標・イベント	注目度	コンセンサス	レンジ	前回	備考
5月28日(月)	日本	企業向けサービス価格指数(4月)		+0.5%	+0.4~+0.5%	+0.5%	前年比
	欧州	英株式市場休場					
	米国	祝日					
5月29日(火)	日本	完全失業率(4月)		2.5%	2.4~2.6%	2.5%	
		有効求人倍率(4月)		1.60倍	1.59倍~1.61倍	1.59倍	
		40年債入札	★				
	欧州	—					
米国	S&Pケースシラー住宅価格指数(3月)	★	+6.4%	+6.3~+7.0%	+6.8%	前年比	
	CB消費者信頼感(5月)	★	128.0	126.3~130.0	128.7		
	セントルイス連銀総裁講演						
5月30日(水)	日本	商業販売統計:小売業販売額(4月)		+0.9%	0.0~+1.6%	+1.0%	前年比
		消費動向調査(4月)				43.6	
		黒田日銀総裁挨拶	★★				
	欧州	独失業率(5月)		5.3%	5.2~5.3%	5.3%	季調値
		独消費者物価(5月):速報値	★	+1.9%	+1.6~+2.2%	+1.6%	前年比
	米国	実質GDP(1-3月期)・改定値	★★	+2.3%	+2.1~+2.5%	+2.3%	前期比年率
		ADP雇用統計(5月)	★★★	+195	+160~+206	+204	千人・前月差
		ページブック	★★★				
		FRB、ボルカールール見直し案のための会議	★				
	他	ブラジル実質GDP(1-3月)				+0.1%	前期比
OECD経済見直し							
5月31日(木)	日本	鉱工業生産(4月)	★★★	+1.4%	+0.3~+2.4%	+1.4%	前月比
		住宅着工(4月)		90.0	88.3~93.2	89.5	万戸
		2年債入札	★				
	欧州	欧失業率(4月)		8.4%	8.3~8.5%	8.5%	
		欧消費者物価(5月):速報値	★★★	+1.6%	+1.2~+1.8%	+1.2%	前年比
	米国	個人支出(4月)		+0.3%	+0.3~+0.4%	+0.3%	前月比
		PCEデフレーター・コア	★★★	+1.8%	+1.8~+2.0%	+1.9%	前年比
		シカゴ地区PMI(5月)	★	58.1	57.8~61.4	57.6	
		ブレイナードFRB理事講演	★				
	他	アトランタ連銀総裁講演					
中国製造業PMI(5月)	★★	51.4	51.3~51.5	51.4			
G7財務相・中銀総裁会合(~/2)	★★★						
6月1日(金)	日本	法人企業統計・売上高(1-3月)				+5.9%	前年比
		・経常利益				+0.9%	前年比
		・設備投資(除ソフトウェア)	★			+4.7%	前年比
		新車販売台数・乗用車(5月)				▲1.2%	前年比
	欧州	—					
	米国	雇用統計(5月)・非農業就業者数	★★★	+195	+160~+212	+164	千人・前月差
		失業率	★★★	3.9%	3.9~4.0%	3.9%	
時間あたり賃金		★★★	+0.3%	+0.1~+0.3%	+0.1%	前月比	
他	ISM製造業景況指数(5月)	★★★	58.0	57.5~58.3	57.3		
中国財新製造業PMI(5月)	★★	51.2	51.0~51.3	51.1			
6月2日(土)		—					
6月3日(日)		—					

(注) 市場コンセンサス、予測レンジは各種ベンダー調査に基づく
注目度は筆者

【先週の動き】

先週は、FOMC議事録の内容からFRBが利上げを加速させることに慎重との見方が強まったほか、米

本資料は情報提供を目的として作成されたものであり、投資勧誘を目的としたものではありません。作成時点で、第一生命経済研究所経済調査部が信ずるに足ると判断した情報に基づき作成していますが、その正確性、完全性に対する責任は負いません。見直しは予告なく変更されることがあります。また、記載された内容は、第一生命ないしはその関連会社の投資方針と常に整合的であるとは限りません。

朝首脳会談を中止するととのトランプ米大統領の声明を受けてのリスク回避的な流れも重なり、米金利の低下が目立った。米金利低下を受けてドル/円相場は週半ば以降円高に転じ、日本株の押し下げ要因となった。

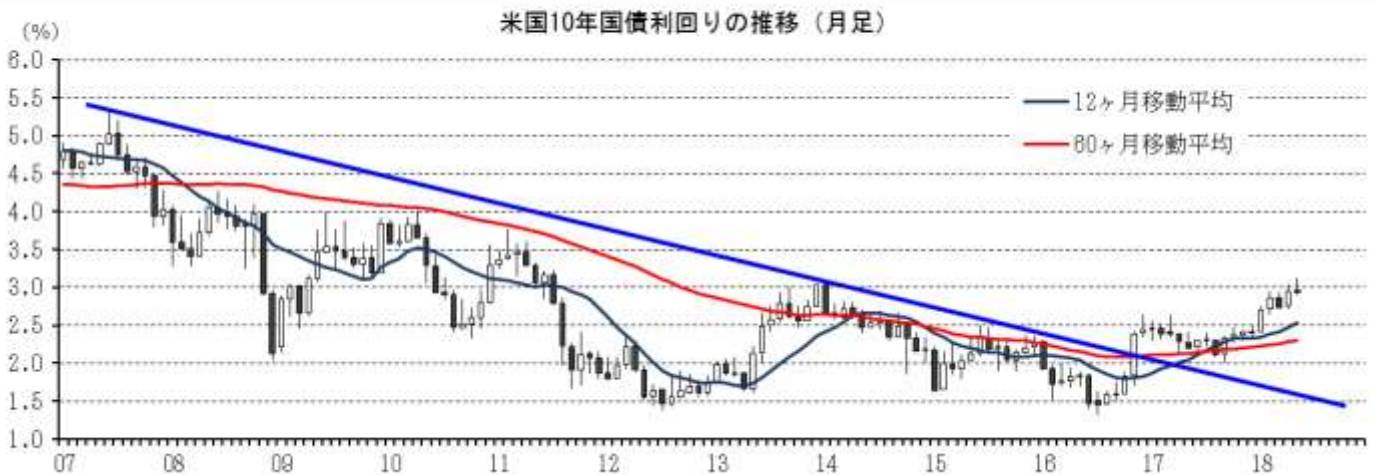
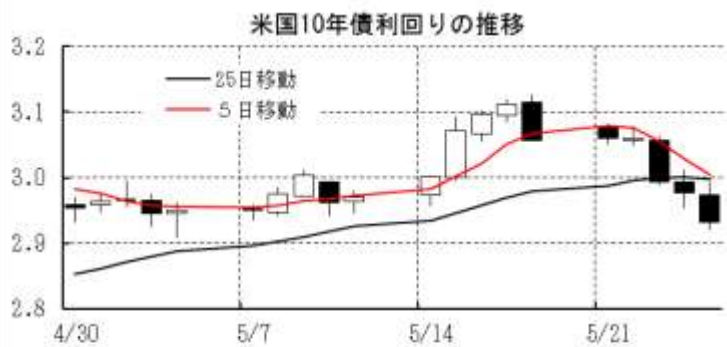
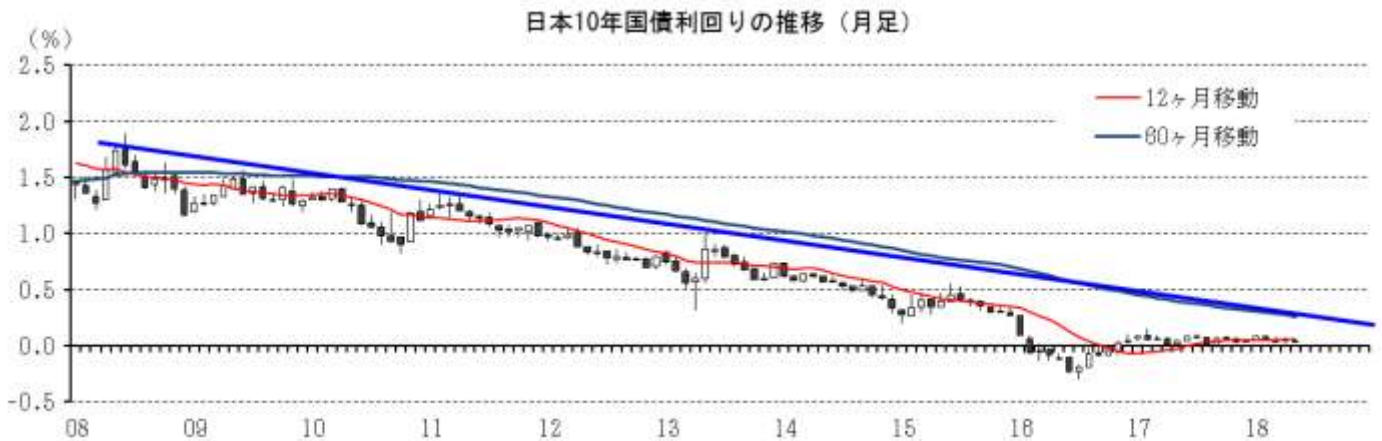
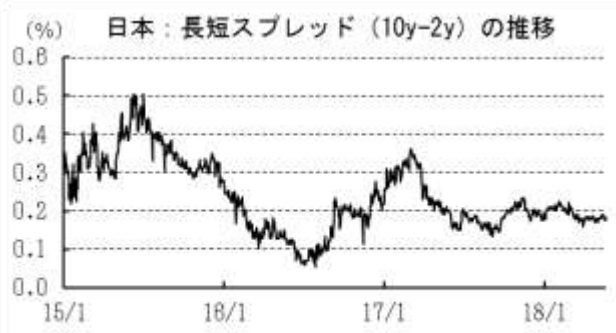
【今週の動き】

今週は、週引き続き国際情勢が不安定で市場も米朝動向などに振り回される余地はあるが、徐々に市場の関心はファンダメンタルズに集まろう。市場の関心事はやはりFRBの利上げ（の回数）であり、これを量る上で週末の米雇用統計やISM製造業景気指数のほか、ページブック（5/30）、PCEデフレーター（5/31）が注目される。製造業の景況感がピークアウトしつつあるが、この傾向が続いたり、先行指標として注目されるISM新規受注判断DIが低下傾向を強めるようであれば、物価関連統計が予想を上回って強含まない限り年4回利上げの可能性に市場は再び懐疑的になる可能性がある。このほか、金利の影響を受けやすい住宅購買計画（消費者信頼感統計の一項目）の動向も、先行きの需要の動向を探る上では重要だ。

【債券市場】

	直近値	直近までの変化率			過去の動き								
		1年前～	1月前～	前週末～	月間					週間			
					6カ月前	5カ月前	4カ月前	3カ月前	2カ月前	1カ月前	3週間前	2週間前	
2年	日本	-0.136	+3	▲1	▲0	+0	+2	+0	▲3	+2	+0	+0	▲0
	米国	2.476	+118	▲1	▲7	+18	+10	+26	+11	+2	+22	+4	+1
	イギリス	0.692	+60	▲20	▲13	+6	▲8	+23	+11	+4	▲5	+1	+3
	ドイツ	-0.622	+5	▲7	▲4	+7	+6	+10	▲1	▲6	+2	▲0	▲0
	スペイン	-0.154	+13	+17	+15	+0	▲1	▲1	+14	▲14	+3	+0	+3
	ポルトガル	0.095	▲20	+25	+24	▲10	+13	+2	+6	▲16	+1	▲0	+5
	イタリア	-0.480	▲30	▲18	▲57	▲7	+9	▲5	+12	▲13	+1	+5	+36
	アイルランド	-0.466	▲3	▲7	▲4	+2	+6	+13	▲7	▲5	+3	+0	+2
	カナダ	1.962	+124	+3	▲7	+4	+26	+15	▲5	▲1	+12	+6	+6
	オーストラリア	2.005	+42	▲10	▲4	▲9	+23	+6	▲3	+2	+3	▲2	+4
10年	韓国	2.082	+50	▲2	▲1	▲11	+9	+11	▲6	▲3	▲1	+3	▲8
	タイ	1.789	+28	+26	+12	+6	▲3	▲13	▲3	+2	+20	+4	+6
	日本	0.040	▲1	▲2	▲2	▲3	+1	+4	▲4	+0	+1	+0	+1
	米国	2.931	+68	▲9	▲12	+3	▲0	+30	+16	▲12	+21	+2	+9
	イギリス	1.322	+29	▲22	▲18	▲0	▲14	+32	▲1	▲15	+7	+4	+6
	ドイツ	0.406	+4	▲23	▲17	+0	+6	+27	▲14	▲6	+6	+2	+2
	ギリシャ	4.411	▲164	+44	▲13	▲2	▲133	▲38	+67	▲9	▲45	▲11	+52
	スペイン	1.466	▲12	+16	+2	▲2	+12	▲14	+11	▲38	+12	▲3	+17
	ポルトガル	1.950	▲124	+24	+8	▲20	+7	+2	+3	▲38	+7	▲3	+19
	イタリア	2.461	+34	+68	+23	▲8	+27	+1	▲5	▲19	▲0	+8	+36
長短スプレッド	アイルランド	0.964	+14	▲7	▲5	+1	+8	+47	▲6	▲17	+6	▲0	+5
	カナダ	2.348	+89	▲2	▲14	▲6	+16	+24	▲5	▲14	+22	+5	+11
	オーストラリア	2.786	+35	▲5	▲12	▲17	+13	+18	▲1	▲21	+17	+1	+12
	韓国	2.720	+48	▲5	▲3	▲10	▲1	+30	▲4	▲11	+10	+2	▲4
	タイ	2.674	+2	+22	+4	+4	▲4	+2	+4	+1	+4	+6	+11
	日本	+17.6	▲3	▲1	▲1	▲3	▲1	+3	▲1	▲2	+0	+0	+1
	米国	+45.6	▲51	▲8	▲5	▲15	▲11	+4	+5	▲14	▲1	▲2	+7
	イギリス	+63.0	▲32	▲2	▲5	▲6	▲6	+9	▲12	▲20	+12	+3	+3
	ドイツ	+102.8	▲1	▲16	▲14	▲6	+0	+17	▲12	▲0	+5	+2	+2
	スペイン	+162.0	▲25	▲1	▲12	▲2	+13	▲13	▲3	▲23	+9	▲3	+14
ポルトガル	+185.5	▲104	▲1	▲16	▲10	▲6	+0	▲4	▲22	+6	▲2	+14	
イタリア	+294.1	+64	+86	+80	▲1	+18	+6	▲17	▲6	▲1	+3	+0	
カナダ	+38.6	▲36	▲5	▲7	▲10	▲10	+10	▲0	▲13	+10	▲1	+4	
オーストラリア	+78.1	▲7	+5	▲8	▲8	▲10	+13	+2	▲22	+14	+2	+9	
韓国	+63.8	▲2	▲2	▲2	+1	▲10	+19	+3	▲8	+11	▲0	+4	
タイ	+88.5	▲26	▲4	▲8	▲2	▲1	+15	+7	▲0	▲16	+1	+5	

(注) 「変化幅」は、直近値までの変化幅。プラスは金利の上昇を示す。
「過去の動き」は当該期間の変化幅（例：4週間前=4週間前の週間変化幅、6カ月前=6カ月前の月間変化幅）を示す。
直近値の単位は%、ただし長短スプレッドはbp。直近値以外の単位はbp。



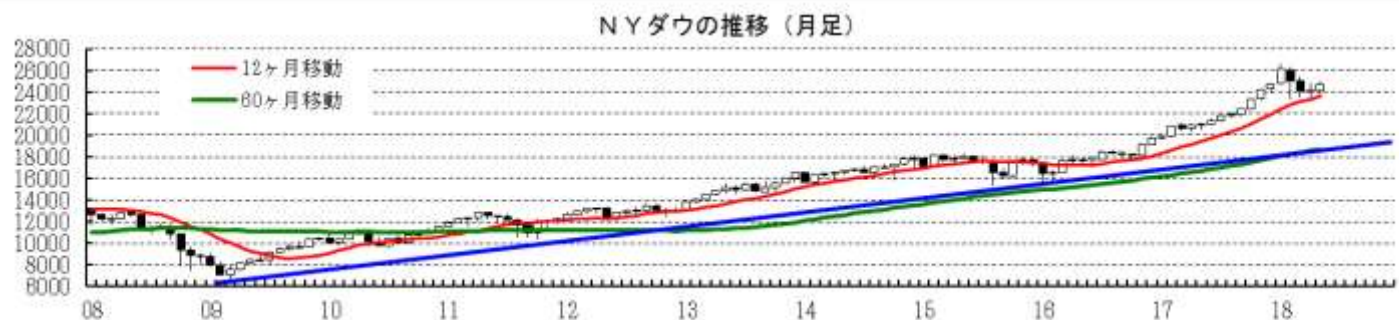
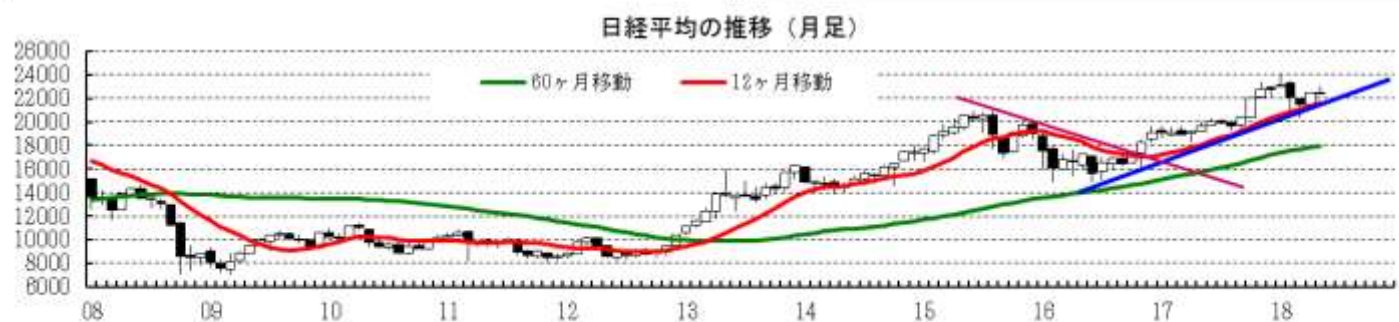
本資料は情報提供を目的として作成されたものであり、投資勧誘を目的としたものではありません。作成時点で、第一生命経済研究所経済調査部が信ずるに足ると判断した情報に基づき作成していますが、その正確性、完全性に対する責任を負いません。見直しは予告なく変更されることがあります。また、記載された内容は、第一生命ないしはその関連会社の投資方針と常に整合的であるとは限りません。

[株式市場]		直近値	直近までの変化率			過去の動き							
			1年前～	1月前～	前週末～	月間					週間		
						6カ月前	5カ月前	4カ月前	3カ月前	2カ月前	1カ月前	3週間前	2週間前
日本	日経平均	22450.79	+13.3	+1.1	▲2.1	+3.2	+0.2	+1.5	▲4.5	▲2.8	+4.7	+1.3	+0.8
	TOPIX	1771.70	+12.2	+0.2	▲2.4	+1.5	+1.4	+1.1	▲3.7	▲2.9	+3.6	+1.3	+1.1
	日経店頭	3962.87	+25.9	+0.2	+0.2	+2.6	+3.7	+7.3	▲2.1	▲4.0	▲1.0	+0.4	▲0.6
米国	NYダウ	24753.09	+17.4	+2.8	+0.2	+3.8	+1.8	+5.8	▲4.3	▲3.7	+0.2	+2.3	▲0.5
	S P 500	2721.33	+12.7	+3.1	+0.3	+2.8	+1.0	+5.6	▲3.9	▲2.7	+0.3	+2.4	▲0.5
	ナスダック	7433.85	+14.3	+6.1	+1.1	+2.2	+0.4	+7.4	▲1.9	▲2.9	+0.0	+2.7	▲0.7
	フィラデルフィア半導体	1390.84	+28.7	+12.0	+3.4	▲0.2	▲1.5	+8.7	+0.0	▲2.4	▲6.4	+4.1	▲0.4
イギリス	F T 100	7730.28	+2.8	+4.8	▲0.6	▲2.2	+4.9	▲2.0	▲4.0	▲2.4	+6.4	+2.1	+0.7
ドイツ	D A X	12938.01	+2.5	+4.2	▲1.1	▲1.6	▲0.8	+2.1	▲5.7	▲2.7	+4.3	+1.4	+0.6
欧州	ダウ欧州50	3117.13	▲3.6	+2.5	▲1.3	▲2.1	+0.7	+1.1	▲5.4	▲2.4	+4.1	+1.1	+0.8
ポーランド	ワルシャワWIG	58233.23	▲5.4	▲1.7	▲0.9	▲3.7	+2.1	+3.6	▲6.6	▲5.4	+2.7	+3.2	▲3.4
ロシア	R T	1169.93	+8.0	+2.8	▲0.3	+1.6	+2.0	+11.1	+0.2	▲2.8	▲7.6	+4.1	▲1.7
メキシコ	ボルサ	45091.99	▲8.7	▲6.2	▲1.3	▲3.2	+4.8	+2.2	▲6.0	▲2.8	+4.8	▲0.6	▲2.3
ブラジル	ボバスパ	78897.66	+24.8	▲7.2	▲5.0	▲3.1	+6.2	+11.1	+0.5	+0.0	+0.9	+2.5	▲2.5
アルゼンチン	メルバル	29664.90	+36.8	▲0.9	▲6.9	▲3.7	+11.7	+16.2	▲5.5	▲5.7	▲3.6	+4.5	+6.8
オーストラリア	A S 200	6032.82	+4.2	+1.9	▲0.9	+1.0	+1.6	▲0.5	▲0.4	▲4.3	+3.9	+0.9	▲0.5
香港	ハンセン	30588.04	+19.3	+0.9	▲1.5	+3.3	+2.5	+9.9	▲6.2	▲2.4	+2.4	+4.0	▲0.2
韓国	総合	2460.80	+5.0	+0.5	+0.0	▲1.9	▲0.4	+4.0	▲5.4	+0.8	+2.8	+0.7	▲0.7
台湾	加権	10942.30	+8.2	+3.6	+1.0	▲2.2	+0.8	+4.3	▲2.6	+1.0	▲2.4	+3.1	▲0.3
タイ	S E T	1741.21	+10.9	▲2.2	▲0.7	▲1.4	+3.3	+4.2	+0.2	▲2.9	+0.2	▲0.8	▲0.7
インド	ムンバイSENSEX30	34924.87	+13.6	+1.2	+0.2	▲0.2	+2.7	+5.6	▲5.0	▲3.6	+6.6	+1.8	▲1.9
中国	上海総合	3141.30	+1.1	+0.7	▲1.6	▲2.2	▲0.3	+5.3	▲6.4	▲2.8	▲2.7	+2.3	+0.9
U A E	ドバイ金融市場	2954.46	▲11.2	▲2.4	+1.4	▲5.9	▲1.5	+0.7	▲4.4	▲4.2	▲1.4	▲2.2	+1.1

(注) 「変化率」は、直近値までの変化率。プラスは株価の上昇を示す。

「過去の動き」は当該期間の変化率(例：4週間＝4週間前の週間変化率、6カ月前＝6カ月前の月間変化率)を示す。

直近値以外の単位は%。



本資料は情報提供を目的として作成されたものであり、投資勧誘を目的としたものではありません。作成時点で、第一生命経済研究所経済調査部が信ずるに足ると判断した情報に基づき作成していますが、その正確性、完全性に対する責任は負いません。見直しは予告なく変更されることがあります。また、記載された内容は、第一生命ないしはその関連会社の投資方針と常に整合的であるとは限りません。

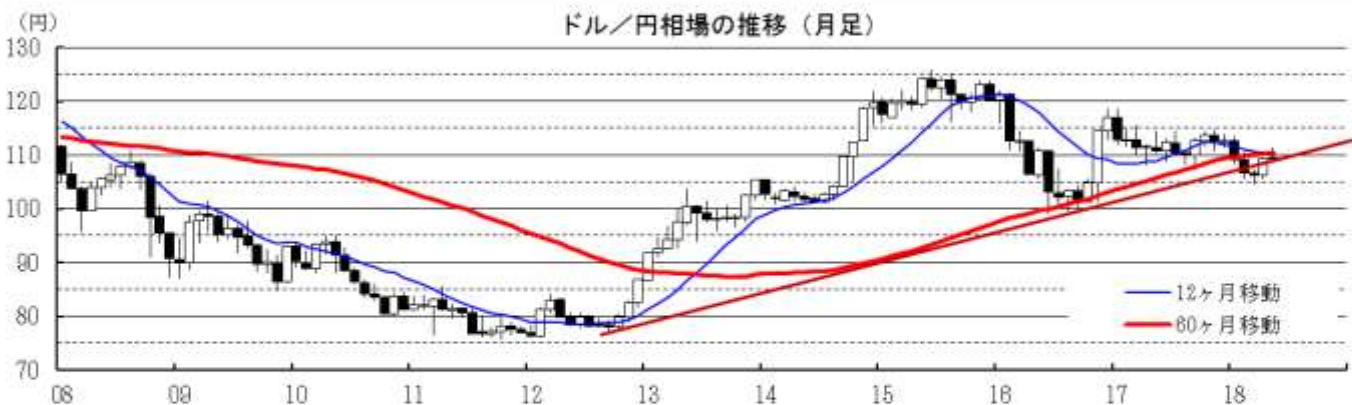
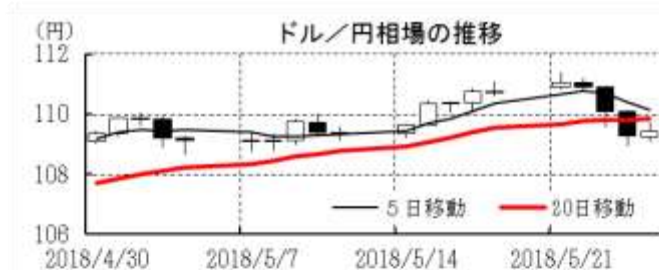
[為替]	直近値	直近までの変化率			過去の動き							
		1年前～	1月前～	前週末～	月間					週間		
					6カ月前	5カ月前	4カ月前	3カ月前	2カ月前	1カ月前	3週前	2週前
日本円	109.42	+2.2	+0.0	+1.2	+1.0	▲0.1	+3.1	+2.3	+0.4	▲2.9	▲0.2	▲1.3
ユーロ	1.1652	+3.9	▲4.2	▲1.0	+2.2	+0.8	+3.4	▲1.8	+1.1	▲2.0	▲0.2	▲1.4
イギリスポンド	1.3316	+2.9	▲4.4	▲1.1	+1.8	▲0.0	+5.0	▲3.0	+1.9	▲1.8	+0.1	▲0.6
スイスフラン	0.9910	▲1.8	▲0.8	+0.6	+1.4	+1.0	+4.4	▲1.4	▲1.0	▲3.9	+0.0	+0.2
ポーランドズロチ	3.7022	+0.6	▲6.5	▲1.4	+3.0	+1.3	+4.0	▲2.4	+0.2	▲2.7	▲0.6	▲2.2
ロシアルーブル	62.300	▲9.4	▲1.4	▲0.0	▲0.2	+1.4	+2.4	▲0.2	▲1.4	▲10.2	+0.9	▲0.5
カナダドル	1.2974	+3.8	▲1.0	▲0.7	▲0.1	+2.5	+2.1	▲4.2	▲0.5	+0.4	+0.4	▲0.7
メキシコペソ	19.544	▲5.6	▲3.7	+2.1	+2.7	▲5.5	+5.4	▲1.3	+3.5	▲2.9	▲0.8	▲2.7
ブラジルリアル	3.653	▲11.6	▲4.8	+2.3	+0.1	▲1.2	+3.7	▲1.9	▲1.8	▲6.1	▲2.0	▲3.8
アルゼンチンペソ	24.588	▲52.8	▲21.4	▲0.8	+1.9	▲7.5	▲5.5	▲2.5	▲0.1	▲1.9	▲5.3	▲6.0
NZドル	0.691	▲1.6	▲2.2	+0.1	▲0.2	+3.8	+3.8	▲2.1	+0.3	▲2.8	▲0.7	▲0.9
オーストラリアドル	0.7546	+1.2	▲0.3	+0.5	▲1.2	+3.2	+3.2	▲3.6	▲1.1	▲2.0	▲0.0	▲0.4
韓国ウォン	1077.90	+3.5	+0.2	▲0.0	+2.9	+1.6	+0.3	▲1.4	+1.8	▲0.4	+0.7	▲0.8
台湾ドル	29.956	+0.5	▲0.8	▲0.1	+0.4	+1.2	+1.6	▲0.6	+1.2	▲2.3	▲0.3	▲0.6
シンガポールドル	1.3421	+3.2	▲1.0	+0.1	+1.1	+1.1	+1.6	▲1.0	+1.0	▲1.1	▲0.1	▲0.6
タイバーツ	31.92	+6.8	▲1.2	+0.9	+1.7	+0.2	+3.8	▲0.2	+0.6	▲1.1	▲0.3	▲1.1
インドネシアルピア	14120	▲6.1	▲1.4	+0.2	+0.3	▲0.3	+1.3	▲2.7	▲0.2	▲1.1	▲0.1	▲1.4
インドルピー	67.77	▲4.9	▲1.3	+0.3	+0.4	+0.9	+0.4	▲2.5	+0.0	▲2.3	▲0.7	▲1.0
中国人民幣元	6.392	+6.8	▲1.0	▲0.2	+0.4	+1.5	+3.3	▲0.7	+0.6	▲0.7	+0.4	▲0.7

(注) 為替レートは全て対ドルレート。ただし、ユーロ、ポンド、豪ドル、NZドルは当該通貨から見たドル建て。

「変化率」は、直近値までの変化率。すべてプラスは当該通貨の増価を示す。

「過去の動き」は当該期間の変化率(例：4週前＝4週間前の週間変化率、6カ月前＝6カ月前の月間変化率)を示す。

直近値以外の単位は%。



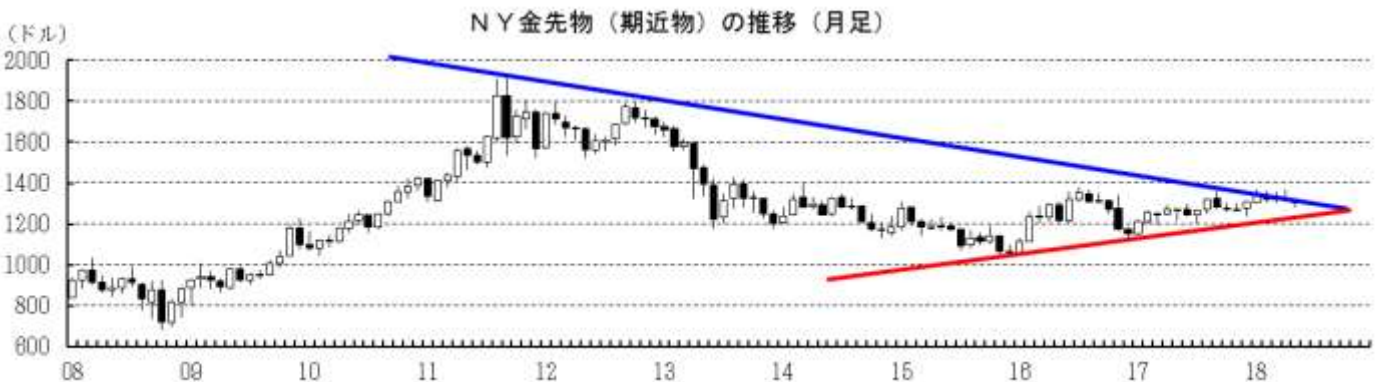
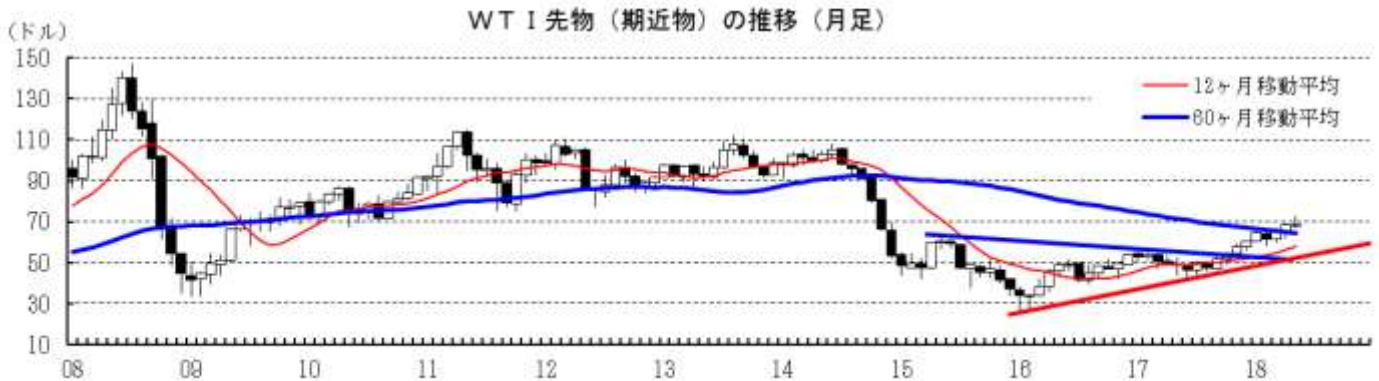
本資料は情報提供を目的として作成されたものであり、投資勧誘を目的としたものではありません。作成時点で、第一生命経済研究所経済調査部が信ずるに足ると判断した情報に基づき作成していますが、その正確性、完全性に対する責任は負いません。見直しは予告なく変更されることがあります。また、記載された内容は、第一生命ないしはその関連会社の投資方針と常に整合的であるとは限りません。

[商品]	直近値	直近までの変化率			過去の動き							
		1年前～	1月前～	前週末～	月間						週間	
					6カ月前	5カ月前	4カ月前	3カ月前	2カ月前	1カ月前	3週前	2週前
WT I	67.88	+38.8	▲0.2	▲4.8	+5.6	+5.3	+7.1	▲4.8	+5.4	+5.6	+1.4	+0.8
北海ブレント	76.44	+48.5	+3.3	▲2.6	+2.8	+6.8	+3.0	▲6.0	+7.1	+7.7	+3.0	+1.8
ドバイ	73.31	+40.3	+3.6	▲1.6	+3.5	+4.8	+3.1	▲3.7	+4.4	+7.0	▲0.1	+6.3
OPECバスケット	76.62	+49.5	+8.7	▲0.2	+4.8	+5.6	+2.8	▲3.5	+3.3	+7.5	+4.8	+3.1
金 (NY)	1303.7	+3.8	▲1.3	+1.0	+0.2	+2.8	+2.3	▲1.6	+0.4	▲0.3	+0.5	▲2.2
銅 (LDN)	6.885	+20.3	▲1.8	+0.4	▲1.1	+7.2	▲1.8	▲2.6	▲3.1	+1.4	+1.7	▲1.3
アルミ (LDN)	2.263	+15.5	+0.8	▲0.3	▲5.2	+10.7	▲2.1	▲3.9	▲6.0	+12.5	▲2.6	▲0.8
鉛 (LDN)	2.439	+17.0	+5.7	+4.7	+2.3	+0.7	+5.0	▲4.2	▲4.3	▲3.1	+1.2	▲0.6
ニッケル (LDN)	14,780	+63.5	+4.5	+0.2	▲9.6	+14.9	+6.6	+1.4	▲3.6	+2.6	+0.2	+4.9
スズ (LDN)	20,150	▲1.2	▲5.2	▲3.0	+1.3	+2.1	+8.3	▲0.7	▲2.0	+0.4	▲1.2	▲0.9
銀 (NY、現物)	16.51	▲3.8	▲0.3	+0.4	▲1.7	+3.1	+2.4	▲5.3	▲0.3	▲0.2	+0.8	▲1.3
プラチナ (NY、現物)	902	▲4.9	▲1.0	+1.5	+2.6	▲1.3	+7.7	▲1.9	▲5.3	▲2.9	+1.2	▲3.8
小麦 (シカゴ)	543.00	+26.1	+11.7	+4.8	▲2.2	+4.3	+5.8	+7.2	▲6.9	+13.6	▲7.2	+5.9
大豆 (シカゴ)	380.30	+24.8	+1.1	+1.1	+4.1	▲3.7	+8.1	+16.7	▲2.6	+2.1	▲3.0	▲1.7
コーン (シカゴ)	406.00	+10.0	+5.0	+0.9	▲1.2	+2.6	+3.1	+3.6	+3.5	+1.2	▲2.3	+3.3
CRB	203.34	+12.2	+1.3	▲0.2	+0.9	+2.5	+1.8	▲1.7	+0.7	+3.4	+0.1	+0.1
JOC	110.35	+4.4	+0.1	+0.9	▲0.1	+1.8	+5.3	▲2.7	▲2.9	+0.5	▲0.5	+0.0

(注) 「変化率」は、直近値までの変化率。プラスは商品価格の上昇を示す。

「過去の動き」は当該期間の変化率(例：4週前=4週間前の週間変化率、6カ月前=6カ月前の月間変化率)を示す。

直近値以外の単位は%。



本資料は情報提供を目的として作成されたものであり、投資勧誘を目的としたものではありません。作成時点で、第一生命経済研究所経済調査部が信ずるに足ると判断した情報に基づき作成していますが、その正確性、完全性に対する責任は負いません。見直しは予告なく変更されることがあります。また、記載された内容は、第一生命ないしはその関連会社の投資方針と常に整合的であるとは限りません。