

Market Watching

市場レポート

テーマ: Weekly Market Report (2018年5月7日～)
～一山越えて、凧の一週間か～

発表日: 2018年5月7日 (月)

第一生命経済研究所 経済調査部
担当 鷹峰 義清 (03-5221-4521)

今週のスケジュール

今週の経済指標・イベント・注目材料

発表日	国	指標・イベント	注目度	コンセンサス	レンジ	前回	備考
5月7日(月)	日本	金融政策決定会合議事要旨(3月分)	★				
	欧州	—					
	米国	アトランタ連銀総裁講演					
		リッチモンド連銀総裁講演					
ダラス連銀総裁講演 シカゴ連銀総裁講演							
5月8日(火)	日本	家計調査(3月):全世帯	★	+1.1%	▲1.4~+3.1%	+0.1%	前年比
		消費動向調査(2月)					
		10年債入札	★				
	欧州	独鉱工業生産(3月)		+0.8%	▲0.3~+2.5%	▲1.6%	前月比
	米国	3年債入札	★★				
他	中国貿易統計(4月)・輸出	★★	+7.0%	+1.3~+17.7%	▲2.7%	前年同月比	
	・輸入	★★	+16.0%	+10.0~+25.2%	+14.4%	前年同月比	
5月9日(水)	日本	景気動向指数(3月)・先行C I		105.1	104.9~106.5	106.0	
		・一致C I		116.4	115.7~116.6	116.1	
		名目賃金(3月)				+1.0%	前年比
	欧州	—					
	米国	生産者物価(4月)・最終財		+0.2%	+0.2~+0.6%	+0.3%	前月比
		・同コア		+0.2%	+0.1~+0.3%	+0.3%	前月比
アトランタ連銀総裁講演							
	10年債入札	★★					
5月10日(木)	日本	国際収支(3月)・経常収支		+29,293	+19,097~+34,123	+20,760	億円・未季調
		景気ウォッチャー(4月)・現状判断D I		49.1	48.4~49.2	48.9	
		金融政策決定会合「主な意見」(4月分)	★				
		10年物価連動債入札					
	欧州	BOE金融政策委員会	★	0.50%	0.50~0.75%	0.50%	政策金利水準
		BOE物価レポート	★				
		ECB月報	★				
	米国	財政収支(4月)		+2,150	+1,600~+2,560	▲2,087	億ドル
		消費者物価(4月)		+0.3%	+0.1~+0.4%	▲0.1%	前月比
		同コア	★★	+0.2%	+0.1~+0.3%	+0.2%	前月比
	30年債入札	★★					
他	中国消費者物価(4月)		+1.9%	+1.7~+2.1%	+2.1%	前年同月比	
5月11日(金)	日本	—					
	欧州	—					
	米国	輸入物価(4月)		+0.5%	+0.3~+0.9%	0.0%	前月比
	ミシガン大学消費者センチメント(5月速報)	★	98.3	95.5~101.0	98.8		
5月12日(土)		—					
5月13日(日)		—					

(注) 市場コンセンサス、予測レンジは各種ベンダー調査に基づく
注目度は筆者

【先週の動き】

先週は、注目された経済指標のうち、米国のISM製造業景気指数は全体的に冴えない内容となったものの、米雇用統計では賃金の上昇率が限定的にとどまったうえ、FOMC声明文では次回会合での利上げの可能性が示唆されたものの、利上げを加速させる切迫感はみられなかったとして、市場に動揺が拡がるようなことは避けられた。株式市場では、業績発表が続くなか個別中心の展開となり、方向感には欠けた一方、為

本資料は情報提供を目的として作成されたものであり、投資勧誘を目的としたものではありません。作成時点で、第一生命経済研究所経済調査部が信ずるに足ると判断した情報に基づき作成していますが、その正確性、完全性に対する責任は負いません。見直しは予告なく変更されることがあります。また、記載された内容は、第一生命ないしはその関連会社の投資方針と常に整合的であるとは限りません。

替市場ではドルが強含む展開が続いた。

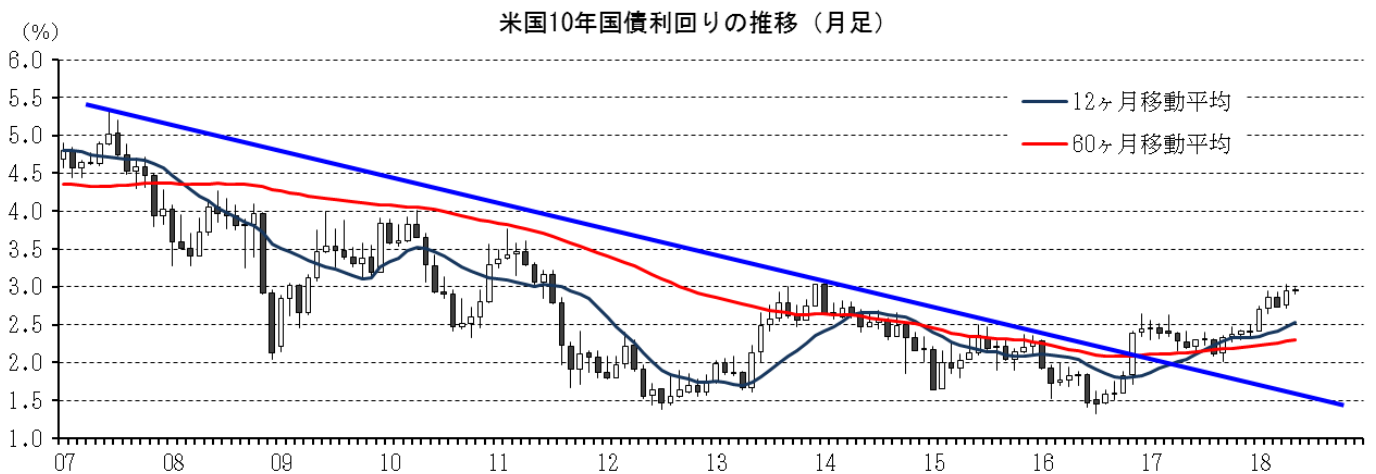
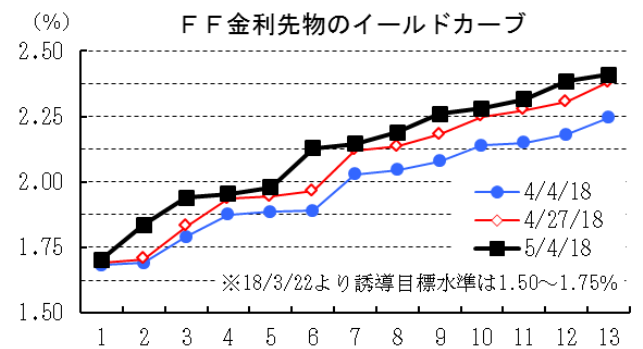
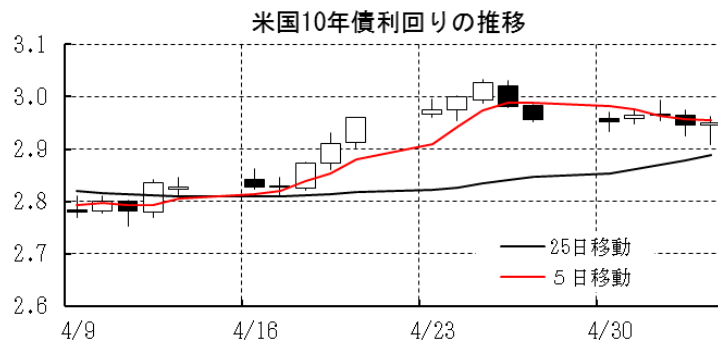
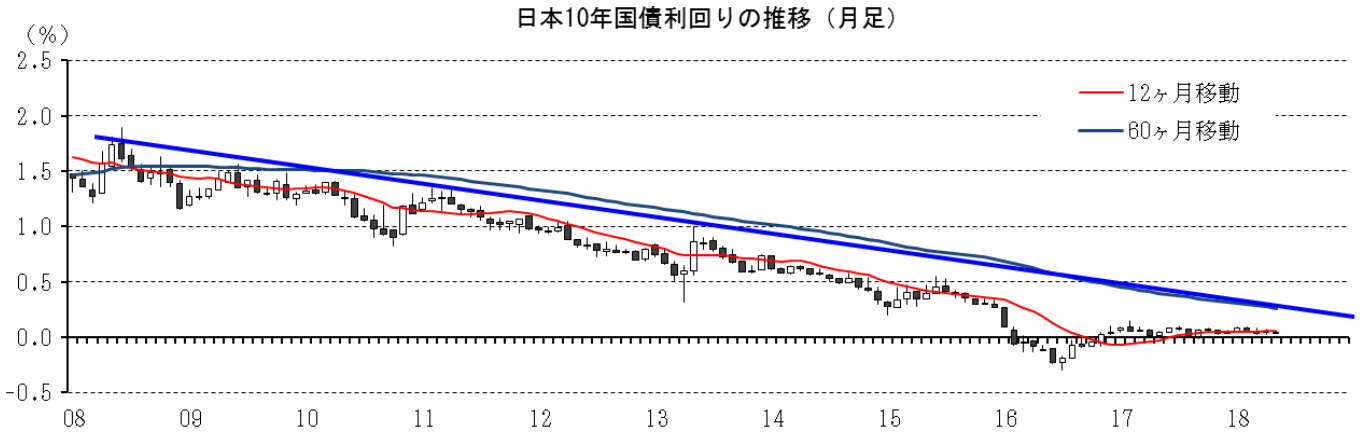
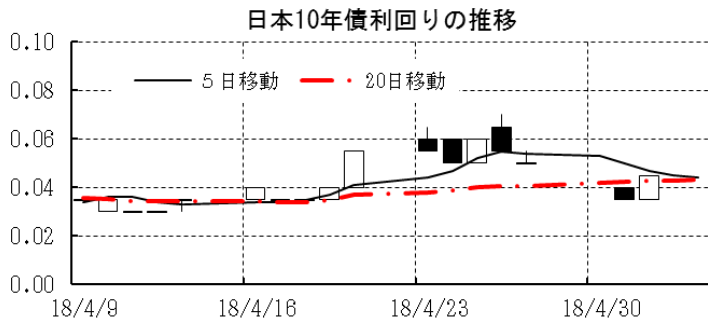
【今週の動き】

今週は、前週に比べて市場の注目度が高い経済指標の発表やイベントは少ない。株式市場では引き続き個別中心の展開で、全体的な方向感には欠ける展開が続こう。各国の製造業景況感指数から読み取れるとおり、景気加速の伸び代が少なくなっていることが意識されつつある中、景気の拡大自体がどの程度まで続くかは、もっぱら金利の上昇ペースや余地がどの程度かということにかかってくる。その点では、4月分の米消費者物価や各種商品市況の動向は気になるところ。為替市場ではドル高の持続性も注目される。もっとも、全体的には方向感が固まるような動きとはならず、材料不足のなかで一進一退の推移が予想される。

[債券市場]		直近値	直近までの変化率			過去の動き							
			1年前～	1月前～	前週末～	月間					週間		
						6カ月前	5カ月前	4カ月前	3カ月前	2カ月前	1カ月前	3週間前	2週間前
2年	日本	-0.133	+6	+0	▲0	+0	+2	+0	▲3	+2	+0	+3	▲1
	米国	2.497	+119	+20	+1	+18	+10	+26	+11	+2	+22	+10	+3
	イギリス	0.777	+67	▲7	▲2	+6	▲8	+23	+11	+4	▲5	▲8	▲3
	ドイツ	-0.579	+12	+1	▲0	+7	+6	+10	▲1	▲6	+2	+2	▲2
	スペイン	-0.334	▲5	+1	+1	+0	▲1	▲1	+14	▲14	+3	+4	▲5
	ポルトガル	-0.186	▲56	+6	▲1	▲10	+13	+2	+6	▲16	+1	+3	▲1
	イタリア	-0.313	▲21	+1	+1	▲7	+9	▲5	+12	▲13	+1	+1	▲3
	アイルランド	-0.447	▲4	+2	▲2	+2	+6	+13	▲7	▲5	+3	+3	▲2
	カナダ	1.912	+123	+10	+1	+4	+26	+15	▲5	▲1	+12	+7	▲3
	オーストラリア	2.023	+31	▲4	▲6	▲9	+23	+6	▲3	+2	+3	+2	▲2
韓国	2.143	+56	+11	+7	▲11	+9	+11	▲6	▲3	▲1	+4	+0	
タイ	1.566	+8	+25	+5	+6	▲3	▲13	▲3	+2	+20	+6	+6	
10年	日本	0.045	+3	+2	▲1	▲3	+1	+4	▲4	+0	+1	+2	▲1
	米国	2.950	+60	+15	▲1	+3	▲0	+30	+16	▲12	+21	+13	▲0
	イギリス	1.400	+28	+3	▲5	▲0	▲14	+32	▲1	▲15	+7	+4	▲3
	ドイツ	0.544	+15	+4	▲3	+0	+6	+27	▲14	▲6	+6	+8	▲2
	ギリシャ	4.137	▲183	+4	+21	▲2	▲133	▲38	+67	▲9	▲45	▲6	▲12
	スペイン	1.299	▲30	+13	+4	▲2	+12	▲14	+11	▲38	+12	+4	▲2
	ポルトガル	1.708	▲172	+9	+5	▲20	+7	+2	+3	▲38	+7	+0	▲0
	イタリア	1.797	▲46	+5	+6	▲8	+27	+1	▲5	▲19	▲0	▲2	▲4
	アイルランド	0.968	+11	+8	▲1	+1	+8	+47	▲6	▲17	+6	+6	▲1
	カナダ	2.330	+79	+16	+1	▲6	+16	+24	▲5	▲14	+22	+9	▲1
オーストラリア	2.770	+13	+14	▲5	▲17	+13	+18	▲1	▲21	+17	+7	+2	
韓国	2.762	+55	+15	+7	▲10	▲1	+30	▲4	▲11	+10	+6	+3	
タイ	2.467	▲27	+9	+2	+4	▲4	+2	+4	+1	+4	+2	+5	
長短スプレッド	日本	+17.8	▲4	+2	▲0	▲3	▲1	+3	▲1	▲2	+0	▲1	+0
	米国	+45.3	▲60	▲6	▲2	▲15	▲11	+4	+5	▲14	▲1	+3	▲3
	イギリス	+62.3	▲39	+10	▲2	▲6	▲6	+9	▲12	▲20	+12	+13	▲1
	ドイツ	+112.3	+3	+3	▲3	▲6	+0	+17	▲12	▲0	+5	+6	▲0
	スペイン	+163.3	▲25	+12	+3	▲2	+13	▲13	▲3	▲23	+9	+1	+3
	ポルトガル	+189.4	▲116	+3	+7	▲10	▲6	+0	▲4	▲22	+6	▲3	+1
	イタリア	+211.0	▲25	+4	+5	▲1	+18	+6	▲17	▲6	▲1	▲3	▲1
	カナダ	+41.8	▲44	+6	▲1	▲10	▲10	+10	▲0	▲13	+10	+3	+2
	オーストラリア	+74.7	▲18	+18	+0	▲8	▲10	+13	+2	▲22	+14	+5	+3
	韓国	+61.9	▲1	+5	▲0	+1	▲10	+19	+3	▲8	+11	+2	+3
タイ	+90.1	▲35	▲16	▲3	▲2	▲1	+15	+7	▲0	▲16	▲4	▲2	

(注) 「変化幅」は、直近値までの変化幅。プラスは金利の上昇を示す。
「過去の動き」は当該期間の変化幅(例: 4週間=4週間前の週間変化幅、6カ月前=6カ月前の月間変化幅)を示す。
直近値の単位は%、ただし長短スプレッドはbp。直近値以外の単位はbp。

本資料は情報提供を目的として作成されたものであり、投資勧誘を目的としたものではありません。作成時点で、第一生命経済研究所経済調査部が信ずるに足ると判断した情報に基づき作成していますが、その正確性、完全性に対する責任は負いません。見直しは予告なく変更されることがあります。また、記載された内容は、第一生命ないしはその関連会社の投資方針と常に整合的であるとは限りません。



本資料は情報提供を目的として作成されたものであり、投資勧誘を目的としたものではありません。作成時点で、第一生命経済研究所経済調査部が信ずるに足ると判断した情報に基づき作成していますが、その正確性、完全性に対する責任を負いません。見直しは予告なく変更されることがあります。また、記載された内容は、第一生命ないしはその関連会社の投資方針と常に整合的であるとは限りません。

[株式市場]

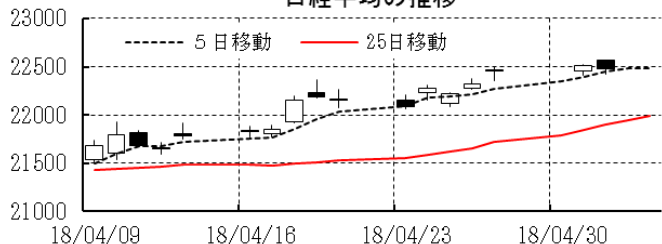
	直近値	直近までの変化率			過去の動き								
		1年前～	1月前～	前週末～	月間						週間		
					6カ月前	5カ月前	4カ月前	3カ月前	2カ月前	1カ月前	3週間前	2週間前	
日本	日経平均	22472.78	+15.6	+5.4	+0.0	+3.2	+0.2	+1.5	▲4.5	▲2.8	+4.7	+1.8	+1.4
	TOPIX	1771.52	+14.3	+3.8	▲0.3	+1.5	+1.4	+1.1	▲3.7	▲2.9	+3.6	+1.3	+1.5
	日経店頭	3963.50	+31.6	▲0.5	+0.5	+2.6	+3.7	+7.3	▲2.1	▲4.0	▲1.0	▲0.6	+0.4
米国	NYダウ	24262.51	+15.8	▲0.0	▲0.2	+3.8	+1.8	+5.8	▲4.3	▲3.7	+0.2	+0.4	▲0.6
	S P 500	2663.42	+11.5	+0.7	▲0.2	+2.8	+1.0	+5.6	▲3.9	▲2.7	+0.3	+0.5	▲0.0
	ナスダック	7209.62	+18.7	+2.4	+1.3	+2.2	+0.4	+7.4	▲1.9	▲2.9	+0.0	+0.6	▲0.4
	フィラデルフィア半導体	1296.73	+28.8	▲1.7	+3.1	▲0.2	▲1.5	+8.7	+0.0	▲2.4	▲6.4	▲4.4	▲1.0
イギリス	F T 100	7567.14	+4.4	+7.6	+0.9	▲2.2	+4.9	▲2.0	▲4.0	▲2.4	+6.4	+1.4	+1.8
ドイツ	D A X	12819.60	+1.4	+7.2	+1.9	▲1.6	▲0.8	+2.1	▲5.7	▲2.7	+4.3	+0.8	+0.3
欧州	ダウ欧州50	3096.99	▲4.1	+5.0	+0.6	▲2.1	+0.7	+1.1	▲5.4	▲2.4	+4.1	▲0.1	+1.2
ポーランド	ワルシャワWIG	58883.65	▲4.8	+0.9	▲1.1	▲3.7	+2.1	+3.6	▲6.6	▲5.4	+2.7	▲0.6	▲1.0
ロシア	R T	1146.61	+6.0	▲7.6	▲1.8	+1.6	+2.0	+11.1	+0.2	▲2.8	▲7.6	+3.7	+1.9
メキシコ	ボルサ	46992.17	▲4.1	▲1.0	▲2.7	▲3.2	+4.8	+2.2	▲6.0	▲2.8	+4.8	▲0.7	▲0.3
ブラジル	ボベスバ	83118.03	+28.1	▲1.5	▲3.8	▲3.1	+6.2	+11.1	+0.5	+0.0	+0.9	+1.4	+1.0
アルゼンチン	メルバル	28553.27	+36.1	▲8.8	▲4.8	▲3.7	+11.7	+16.2	▲5.5	▲5.7	▲3.6	▲1.4	▲3.7
オーストラリア	A S 200	6062.89	+3.2	+5.2	+1.8	+1.0	+1.6	▲0.5	▲0.4	▲4.3	+3.9	+0.7	+1.4
香港	ハンセン	29926.50	+21.2	+1.4	▲1.2	+3.3	+2.5	+9.9	▲6.2	▲2.4	+2.4	▲1.3	▲0.5
韓国	総合	2461.38	+9.8	+2.2	▲1.2	▲1.9	▲0.4	+4.0	▲5.4	+0.8	+2.8	+0.9	+0.6
台湾	加権	10529.37	+5.6	▲2.7	▲0.2	▲2.2	+0.8	+4.3	▲2.6	+1.0	▲2.4	▲1.7	▲2.1
タイ	S E T	1779.87	+13.1	+3.2	+0.1	▲1.4	+3.3	+4.2	+0.2	▲2.9	+0.2	+1.9	▲1.3
インド	ムンバイSENSEX30	34915.38	+15.9	+5.7	▲0.2	▲0.2	+2.7	+5.6	▲5.0	▲3.6	+6.6	+0.7	+1.6
中国	上海総合	3091.03	▲1.2	▲1.3	+0.3	▲2.2	▲0.3	+5.3	▲6.4	▲2.8	▲2.7	▲2.8	+0.3
U A E	ドバイ金融市場	2947.99	▲13.8	▲4.6	▲3.1	▲5.9	▲1.5	+0.7	▲4.4	▲4.2	▲1.4	▲2.2	▲1.3

(注) 「変化率」は、直近値までの変化率。プラスは株価の上昇を示す。

「過去の動き」は当該期間の変化率(例: 4週間前=4週間前の週間変化率、6カ月前=6カ月前の月間変化率)を示す。

直近値以外の単位は%。

日経平均の推移



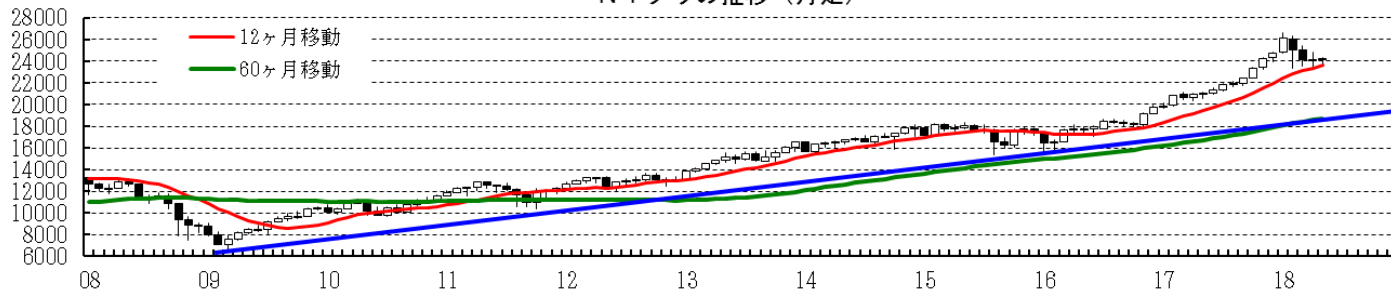
NYダウの推移



日経平均の推移 (月足)



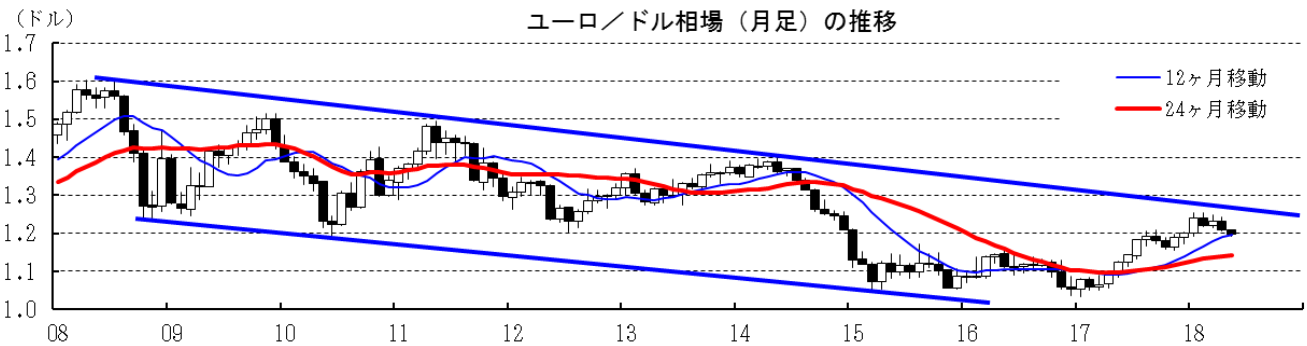
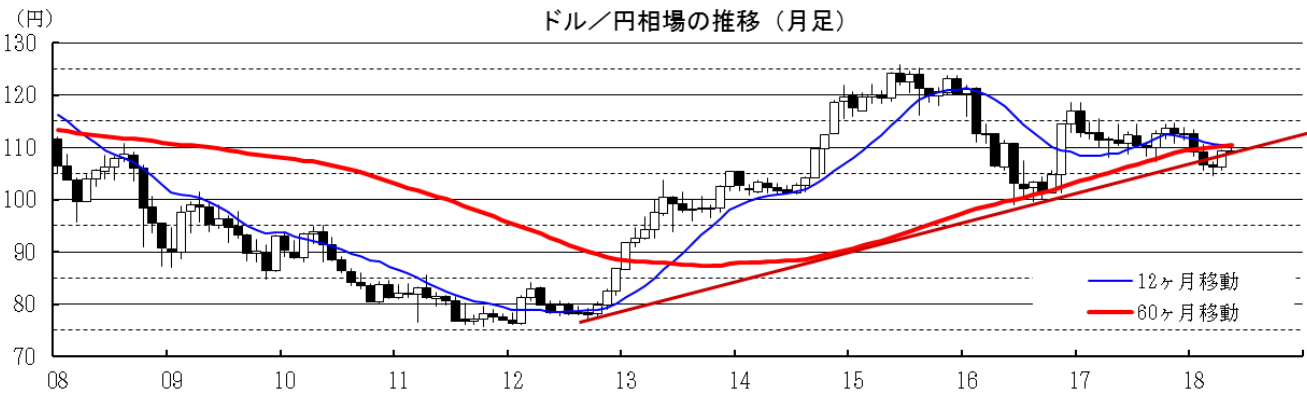
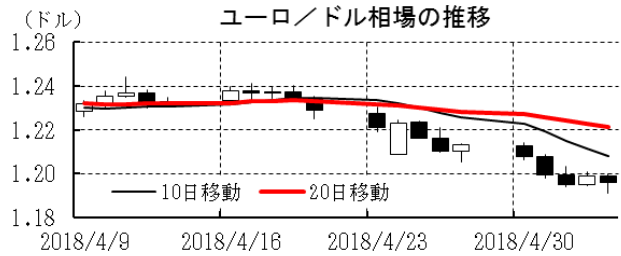
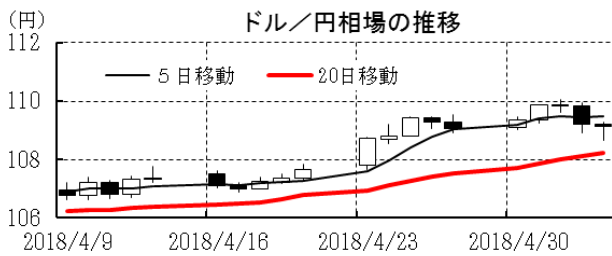
NYダウの推移 (月足)



本資料は情報提供を目的として作成されたものであり、投資勧誘を目的としたものではありません。作成時点で、第一生命経済研究所経済調査部が信ずるに足ると判断した情報に基づき作成していますが、その正確性、完全性に対する責任は負いません。見直しは予告なく変更されることがあります。また、記載された内容は、第一生命ないしはその関連会社の投資方針と常に整合的であるとは限りません。

[為替]	直近値	直近までの変化率			過去の動き							
		1年前～	1月前～	前週末～	月間						週間	
					6カ月前	5カ月前	4カ月前	3カ月前	2カ月前	1カ月前	3週前	2週前
日本円	109.12	+3.0	▲2.2	▲0.1	+1.0	▲0.1	+3.1	+2.3	+0.4	▲2.9	▲0.3	▲1.3
ユーロ	1.1962	+8.9	▲2.6	▲1.4	+2.2	+0.8	+3.4	▲1.8	+1.1	▲2.0	▲0.3	▲1.3
イギリスポンド	1.3535	+4.7	▲3.9	▲1.8	+1.8	▲0.0	+5.0	▲3.0	+1.9	▲1.8	▲1.7	▲1.6
スイスフラン	1.0000	▲1.4	▲4.1	▲1.2	+1.4	+1.0	+4.4	▲1.4	▲1.0	▲3.9	▲1.3	▲1.3
ポーランドズロチ	3.5520	+7.7	▲3.8	▲2.4	+3.0	+1.3	+4.0	▲2.4	+0.2	▲2.7	▲0.5	▲2.2
ロシアルーブル	62.521	▲7.1	▲8.8	▲0.6	▲0.2	+1.4	+2.4	▲0.2	▲1.4	▲10.2	+1.0	▲1.2
カナダドル	1.2845	+6.6	▲0.6	▲0.1	▲0.1	+2.5	+2.1	▲4.2	▲0.5	+0.4	▲1.2	▲0.5
メキシコペソ	19.271	▲1.2	▲6.5	▲3.5	+2.7	▲5.5	+5.4	▲1.3	+3.5	▲2.9	▲2.7	▲0.4
ブラジルレアル	3.529	▲10.7	▲6.0	▲2.1	+0.1	▲1.2	+3.7	▲1.9	▲1.8	▲6.1	+0.3	▲1.3
アルゼンチンペソ	21.856	▲42.4	▲8.4	▲6.5	+1.9	▲7.5	▲5.5	▲2.5	▲0.1	▲1.9	+0.1	▲1.7
NZドル	0.702	+2.1	▲4.0	▲1.0	▲0.2	+3.8	+3.8	▲2.1	+0.3	▲2.8	▲2.0	▲1.7
オーストラリアドル	0.7541	+1.8	▲2.3	▲0.5	▲1.2	+3.2	+3.2	▲3.6	▲1.1	▲2.0	▲1.2	▲1.2
韓国ウォン	1077.15	+4.9	▲1.6	▲0.0	+2.9	+1.6	+0.3	▲1.4	+1.8	▲0.4	+0.2	▲0.9
台湾ドル	29.683	+1.6	▲1.7	▲0.4	+0.4	+1.2	+1.6	▲0.6	+1.2	▲2.3	▲0.4	▲0.4
シンガポールドル	1.3347	+4.7	▲1.7	▲0.8	+1.1	+1.1	+1.6	▲1.0	+1.0	▲1.1	▲0.4	▲0.5
タイバツ	31.76	+8.2	▲1.7	▲0.5	+1.7	+0.2	+3.8	▲0.2	+0.6	▲1.1	▲0.4	▲0.8
インドネシアルピア	13940	▲4.6	▲1.3	▲0.3	+0.3	▲0.3	+1.3	▲2.7	▲0.2	▲1.1	▲0.9	▲0.1
インドルピー	66.87	▲4.2	▲2.6	▲0.3	+0.4	+0.9	+0.4	▲2.5	+0.0	▲2.3	▲1.4	▲0.8
中国人民幣元	6.363	+7.7	▲0.9	▲0.5	+0.4	+1.5	+3.3	▲0.7	+0.6	▲0.7	▲0.3	▲0.6

(注) 為替レートは全て対ドルレート。ただし、ユーロ、ポンド、豪ドル、NZドルは当該通貨から見たドル建て。
「変化率」は、直近値までの変化率。すべてプラスは当該通貨の増価を示す。
「過去の動き」は当該期間の変化率(例：4週前＝4週間前の週間変化率、6カ月前＝6カ月前の月間変化率)を示す。
直近値以外の単位は%。



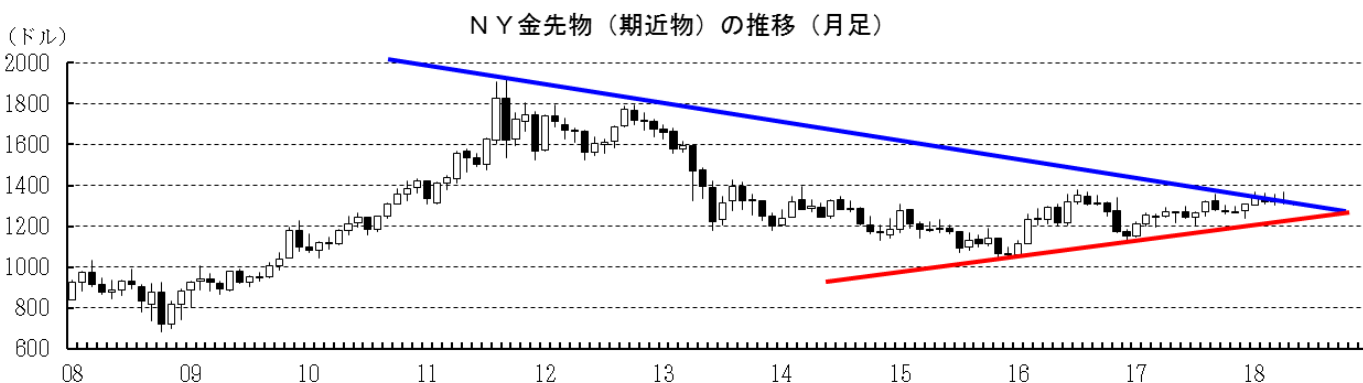
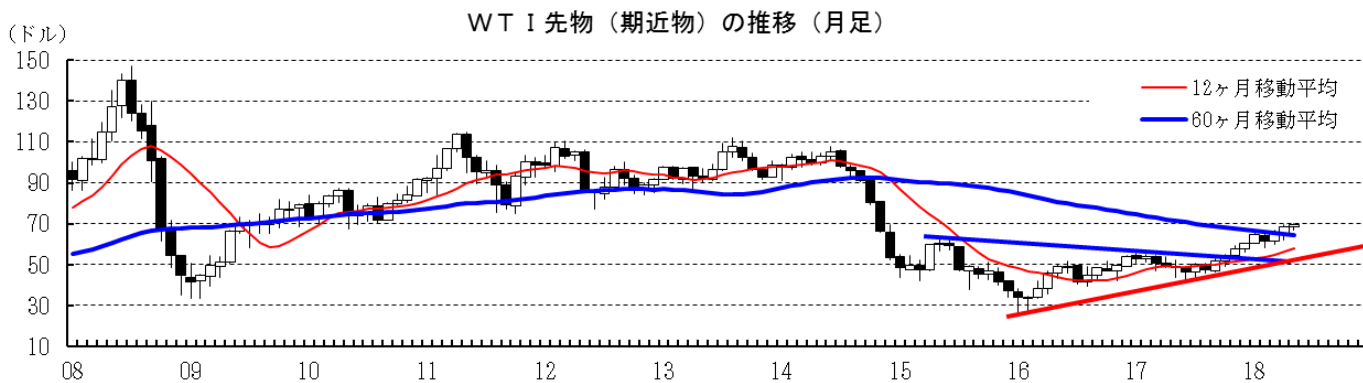
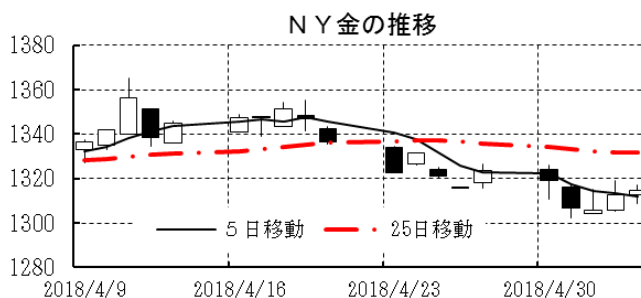
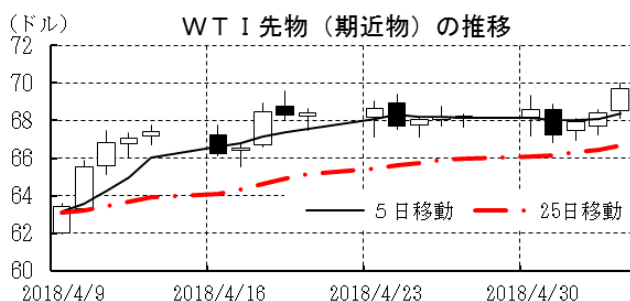
本資料は情報提供を目的として作成されたものであり、投資勧誘を目的としたものではありません。作成時点で、第一生命経済研究所経済調査部が信ずるに足ると判断した情報に基づき作成していますが、その正確性、完全性に対する責任は負いません。見直しは予告なく変更されることがあります。また、記載された内容は、第一生命ないしはその関連会社の投資方針と常に整合的であるとは限りません。

[商品]	直近値	直近までの変化率			過去の動き							
		1年前～	1月前～	前週末～	月間					週間		
					6カ月前	5カ月前	4カ月前	3カ月前	2カ月前	1カ月前	3週間前	2週間前
WT I	69.72	+53.2	+10.0	+2.4	+5.6	+5.3	+7.1	▲4.8	+5.4	+5.6	+1.5	▲0.4
北海ブレント	74.87	+54.8	+10.1	+0.3	+2.8	+6.8	+3.0	▲6.0	+7.1	+7.7	+2.0	+0.8
ドバイ	70.13	+42.0	+9.8	▲1.7	+3.5	+4.8	+3.1	▲3.7	+4.4	+7.0	+2.8	+0.5
OPECバスケット	70.66	+48.9	+9.6	▲0.8	+4.8	+5.6	+2.8	▲3.5	+3.3	+7.5	+1.5	+1.3
金 (NY)	1314.7	+7.0	▲1.6	▲0.7	+0.2	+2.8	+2.3	▲1.6	+0.4	▲0.3	▲0.6	▲1.0
銅 (LDN)	6,826	+23.1	+1.5	+0.4	▲1.1	+7.2	▲1.8	▲2.6	▲3.1	+1.4	+2.4	▲2.8
アルミ (LDN)	2,350	+22.8	+18.0	+5.7	▲5.2	+10.7	▲2.1	▲3.9	▲6.0	+12.5	+8.1	▲10.0
鉛 (LDN)	2,318	+5.8	▲2.3	▲1.2	+2.3	+0.7	+5.0	▲4.2	▲4.3	▲3.1	+2.7	▲0.8
ニッケル (LDN)	14,025	+55.6	+6.7	+1.0	▲9.6	+14.9	+6.6	+1.4	▲3.6	+2.6	+6.4	▲6.4
スズ (LDN)	21,230	+7.0	+1.6	+1.6	+1.3	+2.1	+8.3	▲0.7	▲2.0	+0.4	+3.2	▲3.8
銀 (NY、現物)	16.54	+1.3	+1.4	+0.1	▲1.7	+3.1	+2.4	▲5.3	▲0.3	▲0.2	+2.7	▲3.5
プラチナ (NY、現物)	912	+0.9	▲0.6	▲0.4	+2.6	▲1.3	+7.7	▲1.9	▲5.3	▲2.9	▲0.5	▲1.2
小麦 (シカゴ)	527.50	+23.8	+15.7	+6.5	▲2.2	+4.3	+5.8	+7.2	▲6.9	+13.6	▲2.0	+7.0
大豆 (シカゴ)	394.40	+25.6	+3.3	+0.3	+4.1	▲3.7	+8.1	+16.7	▲2.6	+2.1	▲2.3	+5.1
コーン (シカゴ)	398.75	+11.4	+4.7	+2.4	▲1.2	+2.6	+3.1	+3.6	+3.5	+1.2	▲2.5	+3.5
CRB	203.25	+14.8	+5.7	+0.9	+0.9	+2.5	+1.8	▲1.7	+0.7	+3.4	+1.1	▲0.3
JOC	109.90	+4.5	▲0.2	▲0.2	▲0.1	+1.8	+5.3	▲2.7	▲2.9	+0.5	+0.6	▲1.5

(注) 「変化率」は、直近値までの変化率。プラスは商品価格の上昇を示す。

「過去の動き」は当該期間の変化率(例：4週間前=4週間前の週間変化率、6カ月前=6カ月前の月間変化率)を示す。

直近値以外の単位は%。



本資料は情報提供を目的として作成されたものであり、投資勧誘を目的としたものではありません。作成時点で、第一生命経済研究所経済調査部が信ずるに足ると判断した情報に基づき作成していますが、その正確性、完全性に対する責任は負いません。見直しは予告なく変更されることがあります。また、記載された内容は、第一生命ないしはその関連会社の投資方針と常に整合的であるとは限りません。