

# Market Watching

市場レポート

テーマ: Weekly Market Report (2018年1月15日～) 発表日: 2018年1月15日 (月)  
 ～金融政策の変化に関心も低インフレへの安心は揺らいでいない?～

第一生命経済研究所 経済調査部  
 担当 嵐峰 義清 (03-5221-4521)

## 今週のスケジュール

### 今週の経済指標・イベント・注目材料

発表日	国	指標・イベント	注目度	コンセンサス	レンジ	前回	備考
1月15日(月)	日本	日銀支店長会議					
	欧州	—					
	米国	祝日					
1月16日(火)	日本	企業物価指数(12月)・国内 5年債入札	★	+0.4%	0.0~+0.7%	+0.4%	前月比
	欧州	英消費者物価(12月)	★	+3.0%	+2.8~+3.1%	+3.1%	前年比
	米国	NY連銀製造業景気指数(1月)		+18.0	+15.0~+19.0	+18.0	
1月17日(水)	日本	機械受注(11月):除船電・民需	★	▲1.2%	▲4.7~+16.6%	+5.0%	前月比
	欧州	欧消費者物価(12月):確定値		+1.4%	+1.4%	+1.5%	前年比
	米国	鉱工業生産(12月)	★	+0.2%	▲0.1~+0.9%	+0.2%	前月比
		ページブック	★★★				
		シカゴ連銀総裁講演					
		クリーブランド連銀総裁講演					
1月18日(木)	日本	30年債入札	★				
	欧州	独連銀総裁講演	★				
		クーレECB理事講演	★				
	米国	フィラデルフィア連銀景況指数(1月)	★	+22.9	+21.0~+25.0	+26.2	
		住宅着工(12月)	★	127.0	125.6~131.8	129.7	万戸
		10年インフレ連動債入札	★				
他	中国実質GDP(10-12月)	★★★	+6.7%	+6.5~+7.0%	+6.8%	前年同期比	
	中国小売売上高(12月)	★	+10.2%	+9.8~+11.0%	+10.2%	前年同月比	
	中国鉱工業生産(12月)	★★	+6.1%	+5.9~+6.8%	+6.1%	前年同月比	
1月19日(金)	日本	月例経済報告					
	欧州	—					
	米国	ミシガン大学消費者センチメント(1月速報)	★	97.0	96.0~99.0	95.9	
1月20日(土)		—					
1月21日(日)		—					

(注) 市場コンセンサス、予測レンジは各種ベンダー調査に基づく  
 注目度は筆者

### 【先週の動き】

先週は、世界的に株高・金利上昇の流れが続いた。米国では、原油価格の上昇からエネルギー関連株が好調に推移したほか、景気に対する楽観的な見方が株価全体を押し上げたほか、金利の上昇要因にもなった。一方、日本では日銀が超長期国債の買入れ額を減額したことが「(緩和の)出口へ近づいている」と受け止められたことで金利が上昇、円高要因となった。さらに、中国が米国債の買入れを停止するとの報道(後に当局が否定)がドル安要因になったほか、ECBの議事録の内容がタカ派寄りとなっていたと受け止められたこと、ドイツの政権発足に向けた連立協議が進展し暫定合意に至ったことなどがユーロ高(ドル安)要因となったこともあり、為替市場では円高ドル安が進んだ。

### 【今週の動き】

今週は、こここのところ市場が関心を高めている金融政策の変化に引き続き敏感な市場展開となろう。米国では利上げ回数の上方修正リスクが、ユーロ圏では10月からの量的緩和打ち止めの可能性が、そして日本に

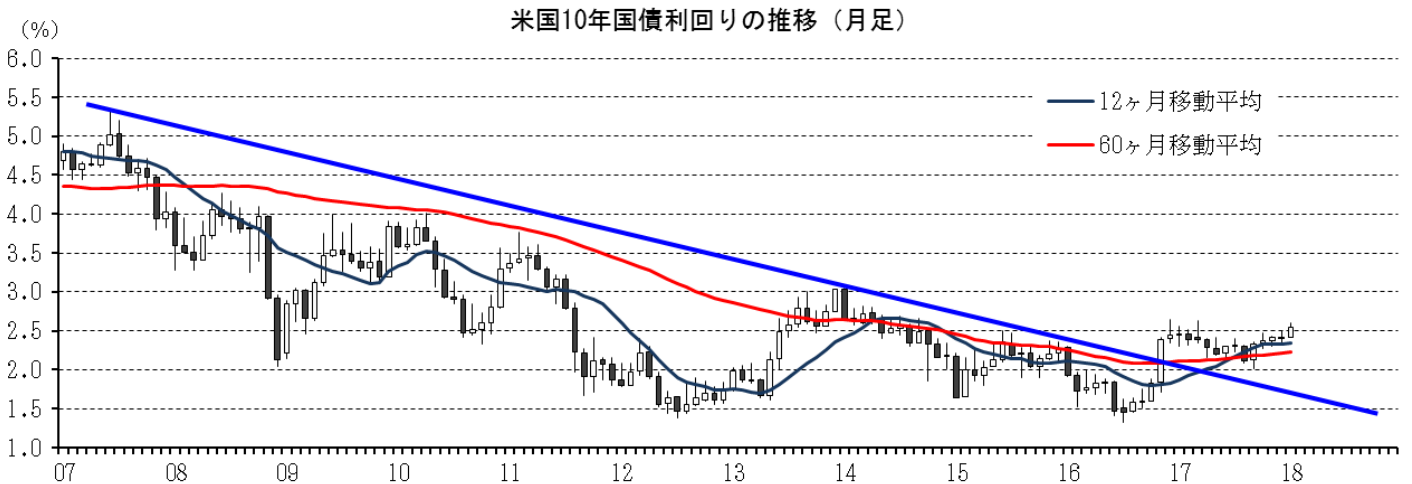
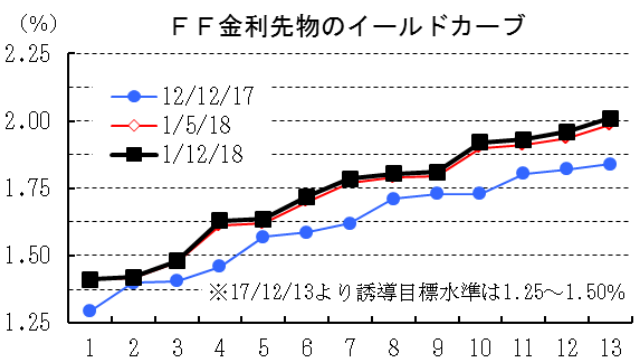
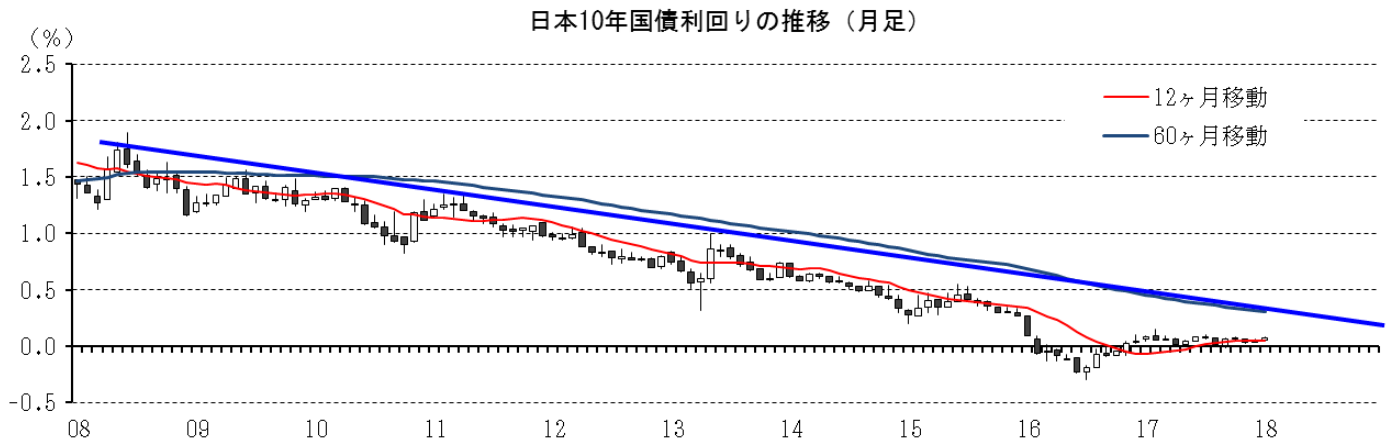
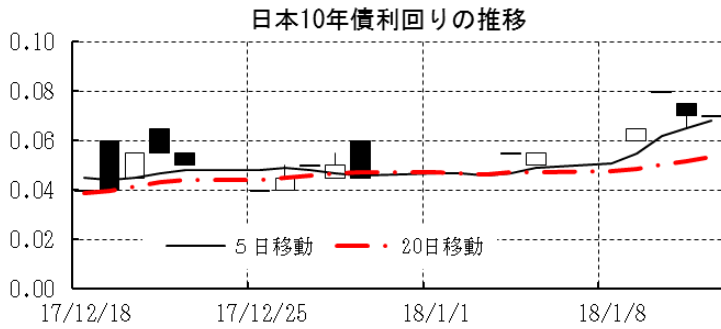
本資料は情報提供を目的として作成されたものであり、投資勧誘を目的としたものではありません。作成時点で、第一生命経済研究所経済調査部が信ずるに足ると判断した情報に基づき作成していますが、その正確性、完全性に対する責任は負いません。見直しは予告なく変更されることがあります。また、記載された内容は、第一生命ないしはその関連会社の投資方針と常に整合的であるとは限りません。

についても出口戦略へ向けた何らかの変化（金利ターゲットの変更や物価目標の引き下げなど）の可能性が取りざたされている。これまでのマーケットが、景気拡大と低インフレ（＝低金利）という適温状況の継続を前提としたものと考えれば、中央銀行の政策が緩和からの離脱へとより明確に動いていくこととなれば動揺を誘う可能性がある。もっとも、低インフレの継続という前提さえ崩れなければ、中央銀行の舵取りが引き締め過ぎに偏りすぎて景気に失速の圧力を及ぼすには至らないとの期待は保つことができる。金融政策の変化が注目を集めながらも、市場が大崩れするような緊張感がないのは、そうした理屈であろう。米国ではFOMCの材料の一つとなるページブックが発表されるため、その内容、とくにインフレ関連の部分に注目が集まろう。

[債券市場]		直近値	直近までの変化率			過去の動き							
			1年前～	1月前～	前週末～	月間					週間		
						6カ月前	5カ月前	4カ月前	3カ月前	2カ月前	1カ月前	3週間前	2週間前
2年	日本	-0.134	+9	+2	▲1	▲1	▲3	+4	▲4	+0	+2	+1	+1
	米国	1.998	+82	+17	+4	▲3	▲2	+16	+12	+18	+10	▲1	+8
	イギリス	0.591	+43	+12	+9	▲9	▲9	+29	▲1	+6	▲8	▲1	+6
	ドイツ	-0.568	+15	+17	+4	▲11	▲5	+4	▲6	+7	+6	+0	+2
	スペイン	-0.365	▲8	▲1	+2	▲6	▲3	+3	▲3	+0	▲1	+2	▲3
	ポルトガル	-0.286	▲53	▲3	▲16	▲2	▲12	▲2	▲12	▲10	+13	▲0	▲2
	イタリア	-0.295	▲21	+6	+3	▲9	+2	▲5	▲5	▲7	+9	+1	▲7
	アイルランド	-0.464	▲0	+11	+2	▲13	▲7	+2	▲7	+2	+6	+1	+0
	カナダ	1.760	+98	+24	▲2	+21	▲4	+24	▲12	+4	+26	+3	+9
	オーストラリア	2.027	+21	+20	+6	+6	+9	+7	▲13	▲9	+23	▲2	+0
	韓国	2.096	+53	+7	+4	▲2	+5	+13	+31	▲11	+9	▲1	▲2
	タイ	1.356	▲18	▲16	▲5	▲5	▲2	+6	▲2	+6	▲3	▲1	▲6
10年	日本	0.070	+3	+3	+2	▲1	▲7	+5	+1	▲3	+1	▲1	+1
	米国	2.546	+18	+15	+7	▲1	▲18	+22	+5	+3	▲0	▲8	+7
	イギリス	1.339	+4	+12	+10	▲3	▲20	+33	▲3	▲0	▲14	▲5	+5
	ドイツ	0.581	+27	+27	+14	+8	▲18	+10	▲10	+0	+6	+1	+1
	ギリシャ	3.898	▲303	▲48	+13	▲3	+14	+12	▲19	▲2	▲133	▲2	▲35
	スペイン	1.501	+10	+4	▲2	▲4	+6	+4	▲14	▲2	+12	+10	▲4
	ポルトガル	1.794	▲211	▲5	▲15	▲15	▲5	▲44	▲31	▲20	+7	+11	▲0
	イタリア	1.983	+9	+28	▲2	▲6	▲5	+7	▲28	▲8	+27	+10	▲1
	アイルランド	1.000	+13	+49	+34	▲6	▲15	+5	▲16	+1	+8	+5	▲1
	カナダ	2.174	+51	+31	+2	+30	▲21	+25	▲15	▲6	+16	+2	+11
	オーストラリア	2.753	+9	+23	+12	+8	+4	+13	▲17	▲17	+13	▲8	+1
	韓国	2.617	+56	+16	+10	+6	▲0	+10	+21	▲10	▲1	▲2	+5
タイ	2.296	▲36	▲11	▲4	▲4	▲12	▲22	+23	+4	▲4	▲5	+1	
長短スプレッド	日本	+20.4	▲6	+1	+2	+1	▲3	+1	+4	▲3	▲1	▲2	+0
	米国	+54.9	▲64	▲3	+3	+2	▲15	+6	▲7	▲15	▲11	▲7	▲1
	イギリス	+74.8	▲39	▲1	+0	+6	▲10	+4	▲3	▲6	▲6	▲4	▲1
	ドイツ	+114.9	+12	+10	+11	+19	▲14	+7	▲4	▲6	+0	+1	▲1
	スペイン	+186.6	+17	+5	▲4	+2	+9	+1	▲12	▲2	+13	+8	▲1
	ポルトガル	+208.0	▲158	▲2	+2	▲13	+7	▲42	▲20	▲10	▲6	+11	+2
	イタリア	+227.8	+30	+21	▲5	+3	▲7	+11	▲24	▲1	+18	+9	+6
	カナダ	+41.4	▲47	+7	+4	+8	▲17	+1	▲3	▲10	▲10	▲1	+2
	オーストラリア	+72.6	▲12	+3	+6	+2	▲6	+6	▲4	▲8	▲10	▲6	+0
	韓国	+52.1	+3	+9	+7	+8	▲5	▲2	▲11	+1	▲10	▲2	+7
	タイ	+94.0	▲17	+5	+0	+1	▲10	▲28	+25	▲2	▲1	▲4	+7

(注) 「変化幅」は、直近値までの変化幅。プラスは金利の上昇を示す。  
「過去の動き」は当該期間の変化幅（例：4週間＝4週間前の週間変化幅、6カ月前＝6カ月前の月間変化幅）を示す。  
直近値の単位は%、ただし長短スプレッドはbp。直近値以外の単位はbp。

本資料は情報提供を目的として作成されたものであり、投資勧誘を目的としたものではありません。作成時点で、第一生命経済研究所経済調査部が信ずるに足ると判断した情報に基づき作成していますが、その正確性、完全性に対する責任は負いません。見直しは予告なく変更されることがあります。また、記載された内容は、第一生命ないしはその関連会社の投資方針と常に整合的であるとは限りません。



本資料は情報提供を目的として作成されたものであり、投資勧誘を目的としたものではありません。作成時点で、第一生命経済研究所経済調査部が信ずるに足ると判断した情報に基づき作成していますが、その正確性、完全性に対する責任は負いません。見直しは予告なく変更されることがあります。また、記載された内容は、第一生命ないしはその関連会社の投資方針と常に整合的であるとは限りません。

[株式市場]		直近値	直近までの変化率			過去の動き							
			1年前～	1月前～	前週末～	月間					週間		
						6カ月前	5カ月前	4カ月前	3カ月前	2カ月前	1カ月前	3週前	2週前
日本	日経平均	23653.82	+23.6	+3.4	▲0.3	▲0.5	▲1.4	+3.6	+8.1	+3.2	+0.2	▲0.6	+4.2
	TOPIX	1876.24	+22.2	+3.4	▲0.2	+0.4	▲0.1	+3.5	+5.4	+1.5	+1.4	▲0.6	+3.5
	日経店頭	4142.65	+48.0	+7.2	+2.9	+2.7	+3.2	+4.2	+3.3	+2.6	+3.7	+1.2	+2.0
米国	NYダウ	25803.19	+29.7	+5.3	+2.0	+2.5	+0.3	+2.1	+4.3	+3.8	+1.8	▲0.1	+2.3
	S P 500	2786.24	+22.7	+4.6	+1.6	+1.9	+0.1	+1.9	+2.2	+2.8	+1.0	▲0.4	+2.6
	ナスダック	7261.06	+30.9	+5.8	+1.7	+3.4	+1.3	+1.0	+3.6	+2.2	+0.4	▲0.8	+3.4
	フィラデルフィア半導体	1322.11	+44.0	+7.2	▲0.3	+4.9	+2.7	+5.2	+8.9	▲0.2	▲1.5	▲1.4	+5.8
イギリス	F T 100	7778.64	+6.7	+3.7	+0.7	+0.8	+0.8	▲0.8	+1.6	▲2.2	+4.9	+1.3	+0.5
ドイツ	D A X	13245.03	+15.0	+0.5	▲0.6	▲1.7	▲0.5	+6.4	+3.1	▲1.6	▲0.8	▲1.2	+3.1
欧州	ダウ欧州50	3242.88	+7.4	+1.1	+0.3	▲1.3	▲1.3	+4.3	+1.6	▲2.1	+0.7	▲0.3	+1.7
ポーランド	ワルシャワWIG	65465.65	+22.0	+4.7	+0.2	+2.6	+3.8	▲1.1	+0.9	▲3.7	+2.1	+0.8	+2.5
ロシア	R T	1261.07	+7.3	+9.7	+3.4	+0.6	+8.8	+3.7	▲2.1	+1.6	+2.0	+1.6	+5.7
メキシコ	ボルサ	49135.91	+6.7	+3.0	▲1.5	+2.3	+0.4	▲1.7	▲3.4	▲3.2	+4.8	+2.0	+1.1
ブラジル	ボベスバ	79349.12	+24.1	+7.5	+0.4	+4.8	+7.5	+4.9	+0.0	▲3.1	+6.2	+1.6	+3.5
アルゼンチン	メルバル	32719.70	+76.0	+19.7	+1.6	▲1.5	+9.3	+10.6	+7.1	▲3.7	+11.7	+3.9	+7.1
オーストラリア	A S 200	6070.05	+5.3	+0.9	▲0.9	▲0.0	▲0.1	▲0.6	+4.0	+1.0	+1.6	▲0.1	+0.9
香港	ハンセン	31412.54	+37.6	+9.1	+1.9	+6.1	+2.4	▲1.5	+2.5	+3.3	+2.5	+1.2	+3.0
韓国	総合	2496.42	+19.6	+1.4	▲0.0	+0.5	▲1.6	+1.3	+5.4	▲1.9	▲0.4	+1.1	+1.2
台湾	加権	10883.96	+15.7	+4.2	+0.0	+0.3	+1.5	▲2.4	+4.5	▲2.2	+0.8	+1.0	+2.2
タイ	S E T	1810.19	+15.4	+6.3	+0.8	+0.1	+2.5	+3.5	+2.9	▲1.4	+3.3	+0.7	+2.4
インド	ムンバイSENSEX30	34592.39	+27.0	+4.1	+1.3	+5.2	▲2.4	▲1.4	+6.2	▲0.2	+2.7	+0.3	+0.3
中国	上海総合	3428.94	+9.9	+4.5	+1.1	+2.5	+2.7	▲0.4	+1.3	▲2.2	▲0.3	+0.3	+2.6
U A E	ドバイ金融市場	3494.63	▲6.1	+1.2	+0.9	+7.1	+0.1	▲2.0	+2.0	▲5.9	▲1.5	+0.1	+2.8

(注) 「変化率」は、直近値までの変化率。プラスは株価の上昇を示す。

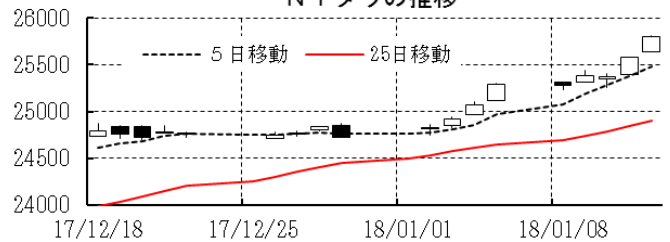
「過去の動き」は当該期間の変化率(例: 4週前=4週間前の週間変化率、6カ月前=6カ月前の月間変化率)を示す。

直近値以外の単位は%。

日経平均の推移



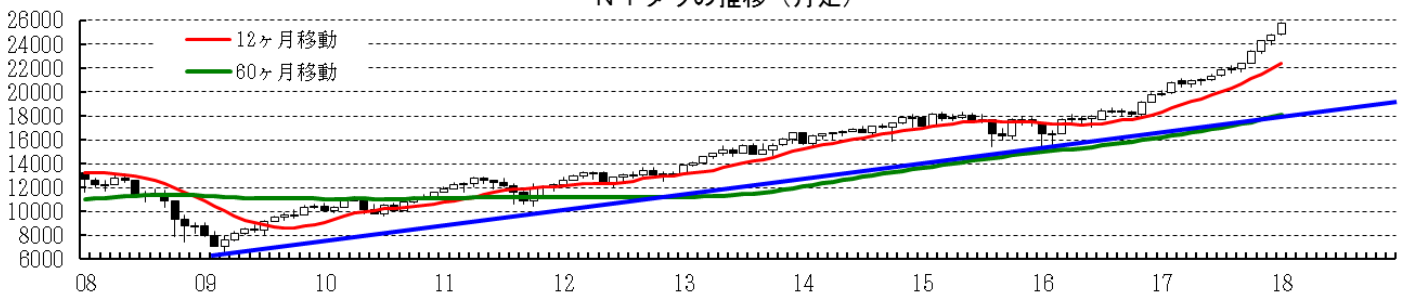
NYダウの推移



日経平均の推移(月足)



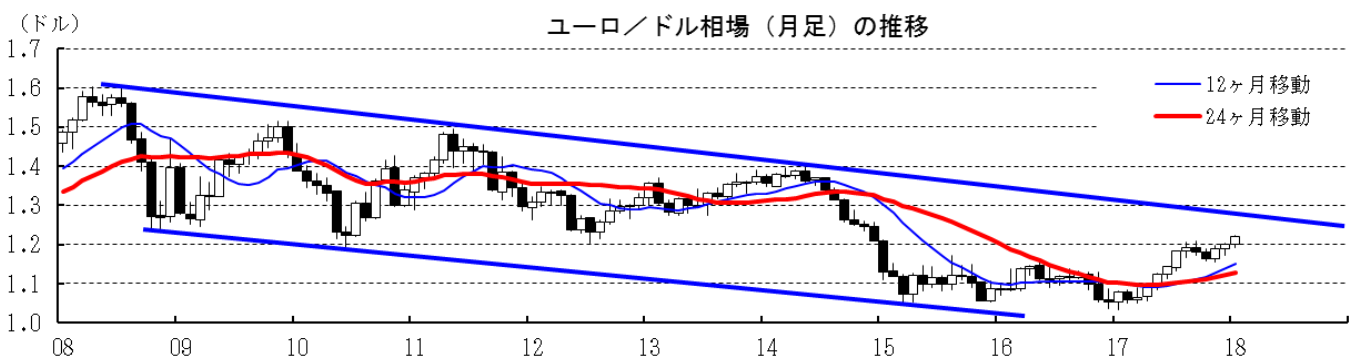
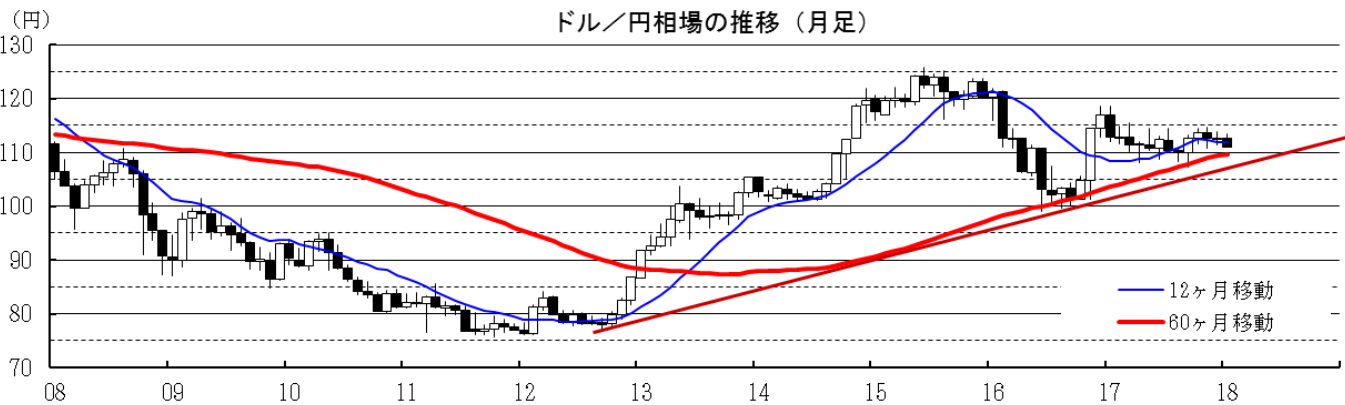
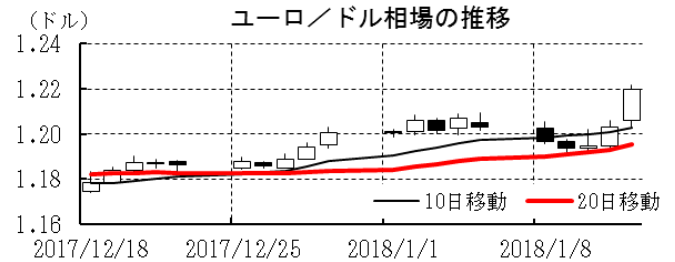
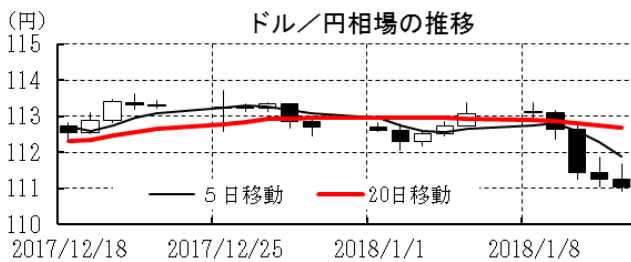
NYダウの推移(月足)



本資料は情報提供を目的として作成されたものであり、投資勧誘を目的としたものではありません。作成時点で、第一生命経済研究所経済調査部が信ずるに足ると判断した情報に基づき作成していますが、その正確性、完全性に対する責任は負いません。見直しは予告なく変更されることがあります。また、記載された内容は、第一生命ないしはその関連会社の投資方針と常に整合的であるとは限りません。

[為替]	直近値	直近までの変化率			過去の動き							
		1年前～	1月前～	前週末～	月間					週間		
					6カ月前	5カ月前	4カ月前	3カ月前	2カ月前	1カ月前	3週間前	2週間前
日本円	111.05	+3.2	+2.2	+1.8	+1.9	+0.3	▲2.3	▲1.0	+1.0	▲0.1	+0.5	▲0.3
ユーロ	1.2199	+14.9	+3.9	+1.4	+3.6	+0.6	▲0.8	▲1.4	+2.2	+0.8	+1.2	+0.2
イギリスポンド	1.3727	+12.9	+3.1	+1.2	+1.5	▲2.2	+3.7	▲0.9	+1.8	▲0.0	+1.2	+0.4
スイスフラン	0.9675	+4.3	+2.4	+0.7	▲0.9	+0.8	▲1.0	▲3.0	+1.4	+1.0	+1.4	▲0.0
ポーランドズロチ	3.4179	+17.0	+4.7	+1.0	+3.0	+0.8	▲2.4	+0.3	+3.0	+1.3	+1.4	+0.9
ロシアルーブル	56.643	+4.6	+4.5	+0.6	▲1.4	+3.0	+0.9	▲1.5	▲0.2	+1.4	+1.3	+1.1
カナダドル	1.2459	+5.2	+3.2	▲0.4	+3.7	▲0.0	+0.1	▲3.3	▲0.1	+2.5	+1.4	+1.3
メキシコペソ	19.037	+12.6	+0.8	+0.7	+1.8	▲0.5	▲2.1	▲4.9	+2.7	▲5.5	+0.5	+2.4
ブラジルリアル	3.205	▲0.6	+3.4	+0.7	+5.5	▲0.7	▲0.4	▲3.4	+0.1	▲1.2	+0.9	+2.4
アルゼンチンペソ	18.665	▲18.1	▲7.6	+1.1	▲6.2	+1.8	+0.1	▲1.9	+1.9	▲7.5	▲3.1	▲1.5
NZドル	0.725	+2.2	+4.6	+1.2	+2.5	▲4.5	+0.4	▲5.0	▲0.2	+3.8	+1.0	+1.0
オーストラリアドル	0.7917	+5.8	+4.7	+0.7	+4.1	▲0.7	▲1.4	▲2.3	▲1.2	+3.2	+1.5	+0.7
韓国ウォン	1064.90	+10.1	+2.5	▲0.2	+2.2	▲0.7	▲1.6	+2.2	+2.9	+1.6	+0.8	+0.7
台湾ドル	29.603	+6.3	+1.5	▲0.4	+0.6	+0.1	▲0.6	+0.7	+0.4	+1.2	+0.8	+0.6
シンガポールドル	1.3229	+7.3	+2.2	+0.3	+1.5	▲0.0	▲0.1	▲0.4	+1.1	+1.1	+7.2	+0.5
タイバーツ	31.97	+9.6	+2.0	+0.8	+2.0	+0.2	▲0.4	+0.3	+1.7	+0.2	+0.5	+1.1
インドネシアルピア	13354	▲0.5	+1.6	+0.5	+0.0	▲0.1	▲1.0	▲0.7	+0.3	▲0.3	▲0.1	+1.1
インドルピー	63.63	+6.5	+1.2	▲0.4	+0.6	+0.4	▲2.1	+0.8	+0.4	+0.9	+0.3	+0.8
中国人民幣	6.452	+6.4	+2.5	+0.6	+0.7	+1.9	▲0.6	+0.1	+0.4	+1.5	+0.9	+0.3

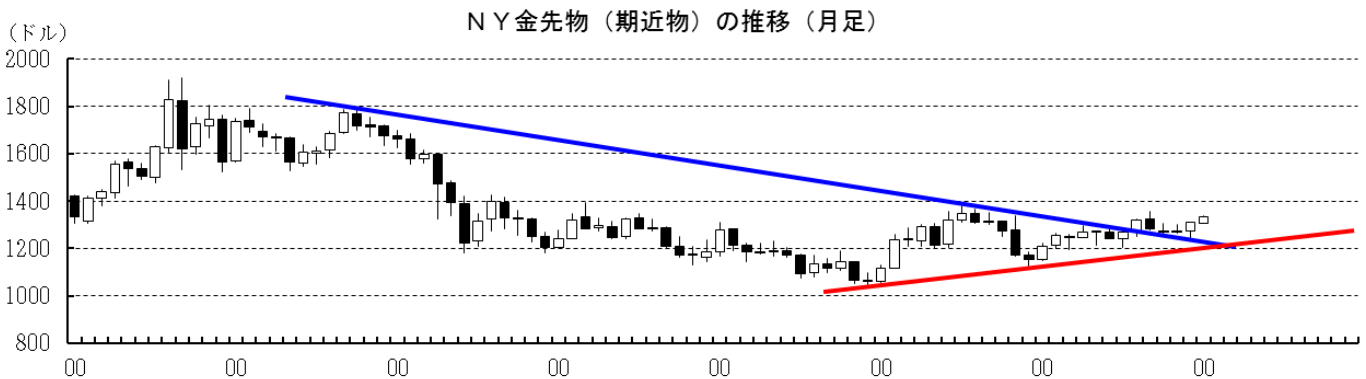
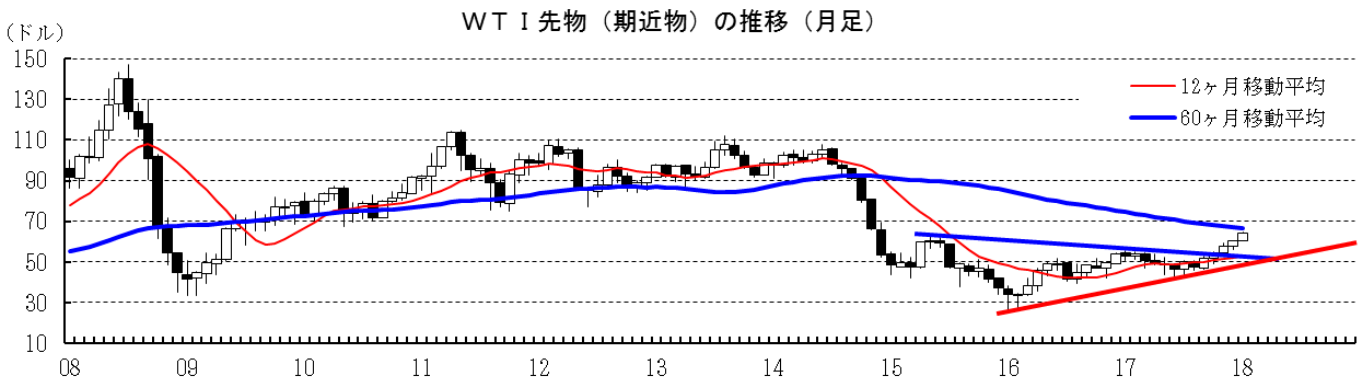
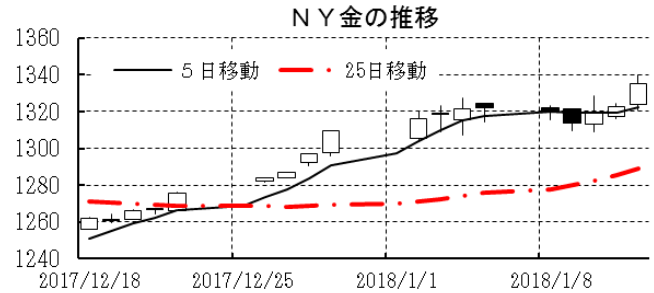
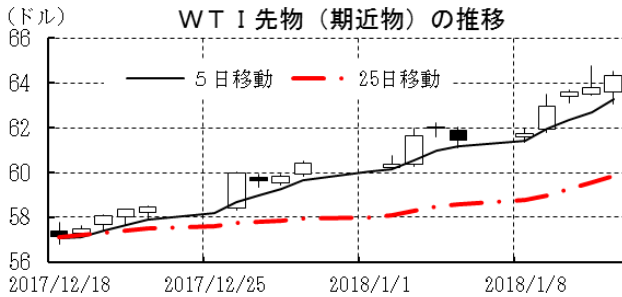
(注) 為替レートは全て対ドルレート。ただし、ユーロ、ポンド、豪ドル、NZドルは当該通貨から見たドル建て。  
「変化率」は、直近値までの変化率。すべてプラスは当該通貨の増価を示す。  
「過去の動き」は当該期間の変化率(例：4週間＝4週間前の週間変化率、6カ月前＝6カ月前の月間変化率)を示す。  
直近値以外の単位は%。



本資料は情報提供を目的として作成されたものであり、投資勧誘を目的としたものではありません。作成時点で、第一生命経済研究所経済調査部が信ずるに足ると判断した情報に基づき作成していますが、その正確性、完全性に対する責任は負いません。見直しは予告なく変更されることがあります。また、記載された内容は、第一生命ないしはその関連会社の投資方針と常に整合的であるとは限りません。

[商品]	直近値	直近までの変化率			過去の動き							
		1年前～	1月前～	前週末～	月間					週間		
					6カ月前	5カ月前	4カ月前	3カ月前	2カ月前	1カ月前	3週間	2週間
WTI	64.30	+21.3	+12.5	+4.7	+9.0	▲5.9	+9.4	+5.2	+5.6	+5.3	+3.3	+1.7
北海ブレント	69.87	+24.7	+10.3	+3.3	+8.1	+0.3	+7.4	+7.3	+2.8	+6.8	+2.5	+1.1
ドバイ	66.29	+24.3	+6.5	+2.3	+9.6	▲2.8	+12.4	+5.3	+3.5	+4.8	+2.5	+1.6
OPECバスケット	67.38	+28.8	+7.4	+2.3	+9.5	▲1.1	+11.7	+5.6	+4.8	+5.6	+2.9	+2.2
金 (NY)	1334.9	+11.3	+7.8	+1.0	+2.0	+4.1	▲2.8	▲0.9	+0.2	+2.8	+2.7	+1.0
銅 (LDN)	7,110	+21.7	+6.7	▲0.2	+7.3	+6.6	▲4.5	+5.5	▲1.1	+7.2	+1.7	▲1.7
アルミ (LDN)	2,214	+23.7	+9.8	+0.5	▲0.1	+10.4	▲0.7	+2.8	▲5.2	+10.7	+3.5	▲2.9
鉛 (LDN)	2,535	+15.2	+0.7	▲0.2	+1.8	+2.6	+3.8	▲2.9	+2.3	+0.7	+0.1	+2.1
ニッケル (LDN)	12,725	+23.8	+15.0	+1.6	+8.8	+15.5	▲11.0	+17.1	▲9.6	+14.9	+5.2	▲1.8
スズ (LDN)	20,275	▲3.8	+5.8	+1.5	+3.4	+0.1	+0.0	▲6.3	+1.3	+2.1	+2.5	▲0.2
銀 (NY、現物)	17.25	+2.8	+9.7	+0.7	+1.2	+4.6	▲5.4	+0.4	▲1.7	+3.1	+3.3	+1.1
プラチナ (NY、現物)	995	+1.8	+13.0	+2.6	+1.4	+6.2	▲8.7	+0.7	+2.6	▲1.3	+1.3	+4.2
小麦 (シカゴ)	420.50	▲1.3	+8.6	▲2.4	▲7.1	▲13.5	+9.3	▲6.6	▲2.2	+4.3	+0.5	+0.9
大豆 (シカゴ)	317.00	▲2.2	▲1.8	▲0.3	+4.7	▲7.6	+5.8	+0.1	+4.1	▲3.7	▲0.1	+1.7
コーン (シカゴ)	346.25	▲3.3	+3.1	▲1.4	+0.1	▲7.7	+3.8	▲2.7	▲1.2	+2.6	▲0.4	+0.1
CRB	196.06	+0.6	+6.9	+1.3	+4.5	▲1.0	+1.2	+2.4	+0.9	+2.5	+3.2	▲0.2
JOC	112.78	+6.8	+4.9	+1.9	+0.9	+2.4	+2.2	▲1.0	▲0.1	+1.8	+1.0	+0.7

(注) 「変化率」は、直近値までの変化率。プラスは商品価格の上昇を示す。  
「過去の動き」は当該期間の変化率(例：4週間=4週間前の週間変化率、6カ月前=6カ月前の月間変化率)を示す。  
直近値以外の単位は%。



本資料は情報提供を目的として作成されたものであり、投資勧誘を目的としたものではありません。作成時点で、第一生命経済研究所経済調査部が信ずるに足ると判断した情報に基づき作成していますが、その正確性、完全性に対する責任は負いません。見直しは予告なく変更されることがあります。また、記載された内容は、第一生命ないしはその関連会社の投資方針と常に整合的であるとは限りません。