

Market Watching

市場レポート

テーマ: Weekly Market Report (2018年1月1日～)
～景気拡大+低インフレはどこまで続くのか～

発表日: 2018年1月4日 (木)

第一生命経済研究所 経済調査部
担当 嵐峰 義清 (03-5221-4521)

今週のスケジュール

今週の経済指標・イベント・注目材料

発表日	国	指標・イベント	注目度	コンセンサス	レンジ	前回	備考
1月1日(月)	日本	—					
	欧州	—					
	米国	—					
1月2日(火)	日本	—					
	欧州	—					
	米国	—					
	他	中国財新製造業PMI (11月)	★★★	50.7	50.5~50.7	50.8	
1月3日(水)	日本	住宅着工 (11月)		93.4	90.5~94.8	93.3	万戸
	欧州	独失業率 (12月)		5.6%	5.5~5.6%	5.6%	季調値
	米国	I S M製造業景況指数 (12月)	★★★	58.0	56.5~59.0	58.2	
		自動車販売台数 (12月)		1,750	1,700~1,750	1,740	万台・年率
1月4日(木)	日本	—					
	欧州	—					
	米国	ADP雇用統計 (12月)	★★★	+185	+170~+210	+190	千人・前月差
セントルイス連銀総裁講演							
1月5日(金)	日本	新車販売台数・乗用車 (12月)				▲5.5%	前年比
	欧州	欧消費者物価 (12月) : 速報値	★★★	+1.5%	+1.3~+1.6%	+1.5%	前年比
	米国	雇用統計・非農業就業者数 (12月)	★★★	+183	+165~+225	+228	千人・前月差
		失業率 (12月)	★★★	4.0%	4.0~4.1%	4.1%	
		時間あたり賃金 (12月)	★★★	+0.3%	+0.2~+0.3%	+0.2%	前月比
		貿易収支 (11月)		▲474	▲492~▲440	▲487	億ドル
	I S M非製造業景況指数 (12月)	★	57.4	56.5~58.0	57.4		
フィラデルフィア連銀総裁講演							
クリーブランド連銀総裁講演							
1月6日(土)		—					
1月7日(日)		—					

(注) 市場コンセンサス、予測レンジは各種ベンダー調査に基づく
注目度は筆者

【先週の動き】

先週は、クリスマス休暇から年末へと向かう中で、全体的に方向感には欠ける推移となった。NYダウは堅調に推移していたが、今年最後の取引日となる29日の終了直前に売り物が嵩んで値を下げた。米金利も前週末水準を下回って推移し、米ドルは他通貨に対して下落した。

【今週の動き】

今週は、週末金曜日に米雇用統計の発表を控えており、市場の関心がその内容に集まる。やはり関心の中心は物価上昇圧力を測る時間あたり賃金の伸びとなるが、市場コンセンサス通りであれば金利への影響はほとんど無いだろう。年末から年始にかけて発表された中国の製造業景況感が予想を上回る好結果となったこともあり、年明け後の各国市場は2018年の景気拡大を織り込みに行くような展開となった。一方で、需給が引き締めれば必然的に生じるインフレ圧力の増大については、今のところ景気や市場の動きに支障を来すほ

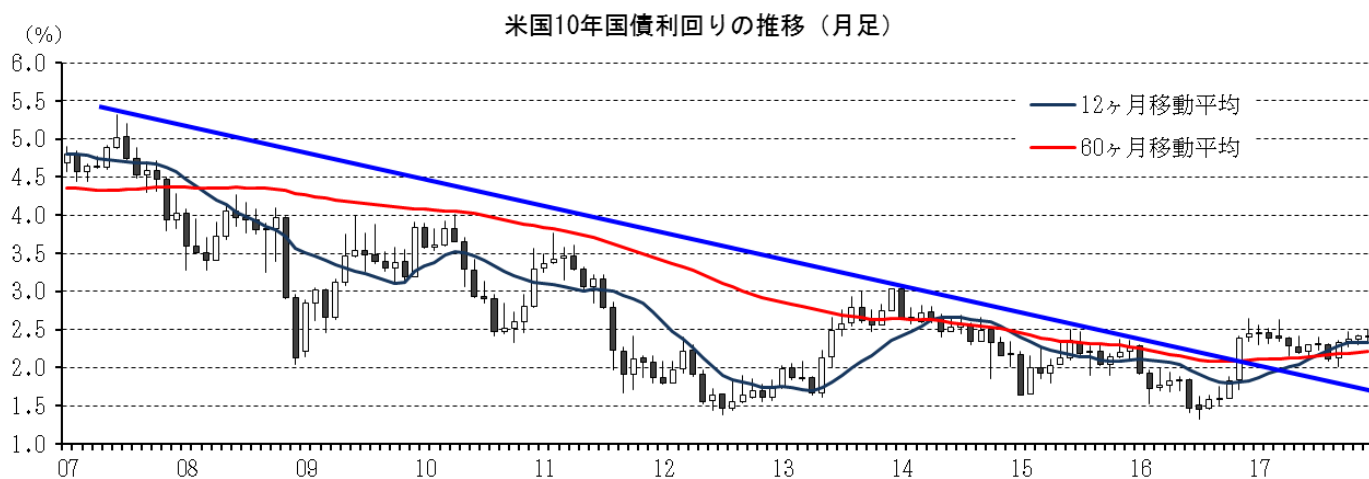
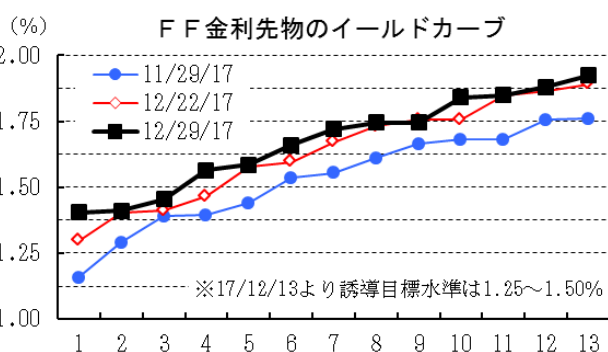
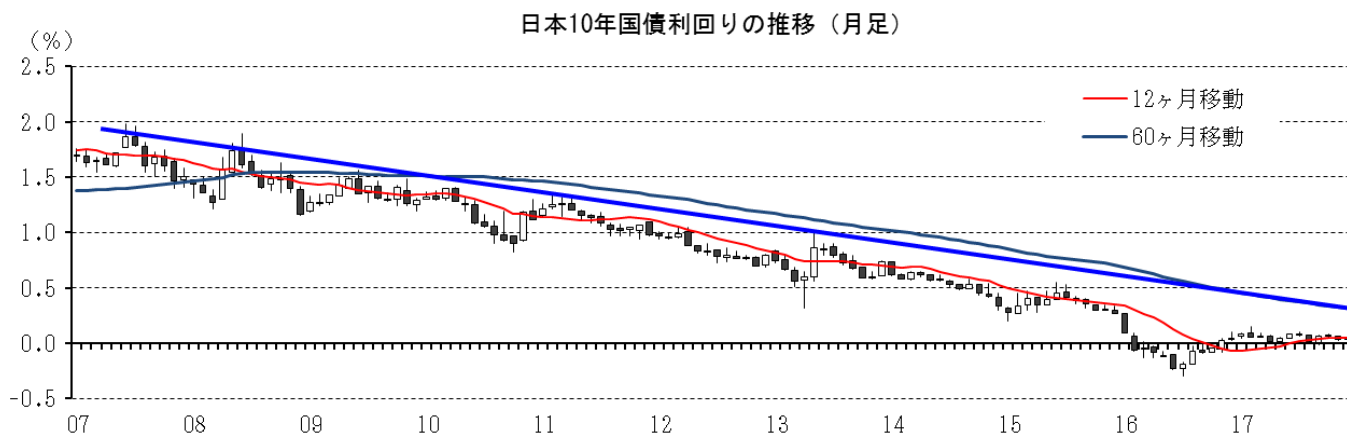
本資料は情報提供を目的として作成されたものであり、投資勧誘を目的としたものではありません。作成時点で、第一生命経済研究所経済調査部が信ずるに足ると判断した情報に基づき作成していますが、その正確性、完全性に対する責任は負いません。見直しは予告なく変更されることがあります。また、記載された内容は、第一生命ないしはその関連会社の投資方針と常に整合的であるとは限りません。

どの高まりは確認されていない。それを認める中央銀行の存在もあり、インフレ懸念の喪失が低金利を呼び、景気拡大の長期化期待へと結びついている。循環的には、今年いっぱい景気の拡大傾向が続くものの、2019年には一旦ピークアウトするとの見方が多い。その見方が正しいのか、あるいはピーク後の景気の調整が軽微なものにとどまるかどうかは、もっぱらインフレに対する市場や中央銀行の見方が正しかったのかどうかにかかってこよう。今年のマーケットのテーマは、インフレ加速は過去のものとして片付けられ得るものなのかどうか、そしてインフレ率が高まった場合に中央銀行や市場はどの程度まで許容できるのか、ということになる。

[債券市場]		直近値	直近までの変化率			過去の動き							
			1年前～	1月前～	前週末～	月間					週間		
						6カ月前	5カ月前	4カ月前	3カ月前	2カ月前	1カ月前	3週間	2週間
2年	日本	-0.132	+3	+4	+1	+4	▲1	▲3	+4	▲4	+0	▲0	+0
	米国	1.883	+67	+12	▲1	+10	▲3	▲2	+16	+12	+18	+4	+6
	イギリス	0.438	+38	▲8	▲1	+23	▲9	▲9	+29	▲1	+6	▲6	+1
	ドイツ	-0.627	+15	+6	+0	+14	▲11	▲5	+4	▲6	+7	+2	+9
	スペイン	-0.347	▲5	▲1	+2	+2	▲6	▲3	+3	▲3	+0	+2	▲2
	ポルトガル	-0.103	▲18	+15	▲0	▲14	▲2	▲12	▲2	▲12	▲10	+2	+18
	イタリア	-0.254	▲7	+7	+1	+6	▲9	+2	▲5	▲5	▲7	+7	+5
	アイルランド	-0.487	+7	+7	+1	+11	▲13	▲7	+2	▲7	+2	+3	+6
	カナダ	1.689	+93	+26	+3	+41	+21	▲4	+24	▲12	+4	+5	+11
	オーストラリア	1.968	+11	+25	▲2	+18	+6	+9	+7	▲13	▲9	+9	+11
10年	韓国	2.082	+45	+5	▲1	+6	▲2	+5	+13	+31	▲11	+6	+5
	タイ	1.462	▲13	▲1	▲1	▲2	▲5	▲2	+6	▲2	+6	+1	▲3
	日本	0.045	+1	+2	▲1	+4	▲1	▲7	+5	+1	▲3	+0	+1
	米国	2.405	▲7	+2	▲8	+10	▲1	▲18	+22	+5	+3	▲2	+13
	イギリス	1.190	▲5	▲15	▲5	+21	▲3	▲20	+33	▲3	▲0	▲13	+9
	ドイツ	0.427	+25	+4	+1	+16	+8	▲18	+10	▲10	+0	▲1	+12
	ギリシャ	4.115	▲300	▲137	▲2	▲67	▲3	+14	+12	▲19	▲2	▲55	+17
	スペイン	1.567	+24	+8	+10	▲1	▲4	+6	+4	▲14	▲2	+6	+1
	ポルトガル	1.943	▲181	+1	+11	▲3	▲15	▲5	▲44	▲31	▲20	+3	▲0
	イタリア	2.016	+22	+22	+10	▲4	▲6	▲5	+7	▲28	▲8	+16	+10
長短スプレッド	アイルランド	0.670	▲6	+6	+5	+12	▲6	▲15	+5	▲16	+1	+1	+11
	カナダ	2.045	+33	+16	+2	+35	+30	▲21	+25	▲15	▲6	▲3	+19
	オーストラリア	2.630	▲15	+16	▲8	+21	+8	+4	+13	▲17	▲17	▲1	+19
	韓国	2.467	+38	▲1	▲2	▲2	+6	▲0	+10	+21	▲10	▲6	+6
	タイ	2.324	▲39	+1	▲5	▲15	▲4	▲12	▲22	+23	+4	+1	▲2
	日本	+17.7	▲2	▲2	▲2	+0	+1	▲3	+1	+4	▲3	+0	+0
	米国	+52.2	▲74	▲10	▲7	+0	+2	▲15	+6	▲7	▲15	▲6	+7
	イギリス	+75.2	▲42	▲7	▲4	▲2	+6	▲10	+4	▲3	▲6	▲7	+9
	ドイツ	+105.4	+10	▲1	+1	+2	+19	▲14	+7	▲4	▲6	▲3	+3
	スペイン	+191.4	+29	+9	+8	▲3	+2	+9	+1	▲12	▲2	+4	+3
ポルトガル	+204.6	▲163	▲14	+11	+10	▲13	+7	▲42	▲20	▲10	+2	▲18	
イタリア	+227.0	+29	+15	+9	▲10	+3	▲7	+11	▲24	▲1	+9	+5	
カナダ	+35.6	▲60	▲9	▲1	▲6	+8	▲17	+1	▲3	▲10	▲8	+8	
オーストラリア	+66.2	▲26	▲9	▲6	+3	+2	▲6	+6	▲4	▲8	▲9	+8	
韓国	+38.5	▲7	▲6	▲2	▲9	+8	▲5	▲2	▲11	+1	▲11	+1	
タイ	+86.2	▲27	+2	▲4	▲14	+1	▲10	▲28	+25	▲2	▲0	+1	

(注) 「変化幅」は、直近値までの変化幅。プラスは金利の上昇を示す。
「過去の動き」は当該期間の変化幅(例: 4週間前=4週間前の週間変化幅、6カ月前=6カ月前の月間変化幅)を示す。
直近値の単位は%、ただし長短スプレッドはbp。直近値以外の単位はbp。

本資料は情報提供を目的として作成されたものであり、投資勧誘を目的としたものではありません。作成時点で、第一生命経済研究所経済調査部が信ずるに足ると判断した情報に基づき作成していますが、その正確性、完全性に対する責任は負いません。見直しは予告なく変更されることがあります。また、記載された内容は、第一生命ないしはその関連会社の投資方針と常に整合的であるとは限りません。



本資料は情報提供を目的として作成されたものであり、投資勧誘を目的としたものではありません。作成時点で、第一生命経済研究所経済調査部が信ずるに足ると判断した情報に基づき作成していますが、その正確性、完全性に対する責任を負いません。見直しは予告なく変更されることがあります。また、記載された内容は、第一生命ないしはその関連会社の投資方針と常に整合的であるとは限りません。

[株式市場]

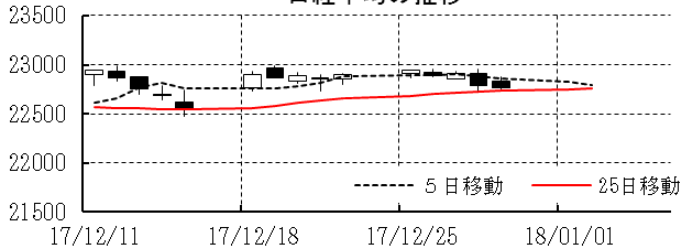
	直近値	直近までの変化率			過去の動き								
		1年前～	1月前～	前週末～	月間					週間			
					6カ月前	5カ月前	4カ月前	3カ月前	2カ月前	1カ月前	3週前	2週前	
日本	日経平均	22764.94	+18.9	+0.7	▲0.6	+1.9	▲0.5	▲1.4	+3.6	+8.1	+3.2	▲1.1	+1.5
	TOPIX	1817.56	+19.7	+1.8	▲0.6	+2.8	+0.4	▲0.1	+3.5	+5.4	+1.5	▲0.6	+2.0
	日経店頭	3950.46	+44.9	+3.6	+1.2	+2.6	+2.7	+3.2	+4.2	+3.3	+2.6	+0.9	+0.8
米国	N Yダウ	24719.22	+24.7	+3.3	▲0.1	+1.6	+2.5	+0.3	+2.1	+4.3	+3.8	+1.3	+0.4
	S P 500	2673.61	+18.9	+1.8	▲0.4	+0.5	+1.9	+0.1	+1.9	+2.2	+2.8	+0.9	+0.3
	ナスダック	6903.39	+27.1	+1.2	▲0.8	▲0.9	+3.4	+1.3	+1.0	+3.6	+2.2	+1.4	+0.3
	フィラデルフィア半導体	1253.05	+36.0	▲0.9	▲1.4	▲5.2	+4.9	+2.7	+5.2	+8.9	▲0.2	+1.0	+1.6
イギリス	F T 100	7687.77	+8.0	+4.0	+1.3	▲2.8	+0.8	+0.8	▲0.8	+1.6	▲2.2	+1.3	+1.4
ドイツ	D A X	12917.64	+12.8	▲1.1	▲1.2	▲2.3	▲1.7	▲0.5	+6.4	+3.1	▲1.6	▲0.4	▲0.2
欧州	ダウ欧州50	3177.84	+5.9	+0.0	▲0.3	▲3.0	▲1.3	▲1.3	+4.3	+1.6	▲2.1	+0.2	+0.1
ポーランド	ワルシャワWIG	63746.20	+23.3	+1.2	+0.8	+1.5	+2.6	+3.8	▲1.1	+0.9	▲3.7	+0.3	+1.0
ロシア	R T	1154.43	+0.9	+0.9	+1.6	▲5.0	+0.6	+8.8	+3.7	▲2.1	+1.6	+2.6	▲1.1
メキシコ	ボルサ	49354.42	+7.5	+3.6	+2.0	+2.2	+2.3	+0.4	▲1.7	▲3.4	▲3.2	+1.1	+0.6
ブラジル	ボベスバ	76402.08	+26.9	+5.1	+1.6	+0.3	+4.8	+7.5	+4.9	+0.0	▲3.1	▲0.2	+3.6
アルゼンチン	メルバル	30065.61	+77.7	+11.8	+3.9	▲2.0	▲1.5	+9.3	+10.6	+7.1	▲3.7	+0.7	+7.1
オーストラリア	A S 200	6065.13	+6.4	+0.9	▲0.1	▲0.1	▲0.0	▲0.1	▲0.6	+4.0	+1.0	+0.0	+1.2
香港	ハンセン	29919.15	+37.3	+1.0	+1.2	+0.4	+6.1	+2.4	▲1.5	+2.5	+3.3	+0.7	+2.5
韓国	総合	2467.49	+21.8	▲1.8	+1.1	+1.9	+0.5	▲1.6	+1.3	+5.4	▲1.9	+0.7	▲1.7
台湾	加権	10642.86	+16.3	▲0.7	+1.0	+3.5	+0.3	+1.5	▲2.4	+4.5	▲2.2	+0.9	+0.4
タイ	S E T	1753.71	+14.0	+2.8	+0.7	+0.8	+0.1	+2.5	+3.5	+2.9	▲1.4	+0.7	+1.4
インド	ムンバईSENSEX30	34056.83	+29.2	+1.4	+0.3	▲0.7	+5.2	▲2.4	▲1.4	+6.2	▲0.2	+0.6	+1.4
中国	上海総合	3307.17	+6.8	▲0.9	+0.3	+2.4	+2.5	+2.7	▲0.4	+1.3	▲2.2	▲0.7	+0.9
U A E	ドバイ金融市場	3370.07	▲4.6	▲1.5	+0.1	+1.6	+7.1	+0.1	▲2.0	+2.0	▲5.9	▲1.1	+0.3

(注) 「変化率」は、直近値までの変化率。プラスは株価の上昇を示す。

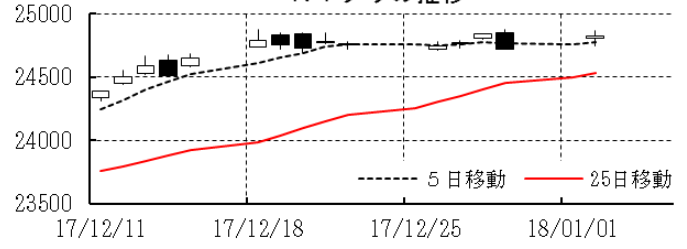
「過去の動き」は当該期間の変化率(例: 4週前=4週間前の週間変化率、6カ月前=6カ月前の月間変化率)を示す。

直近値以外の単位は%。

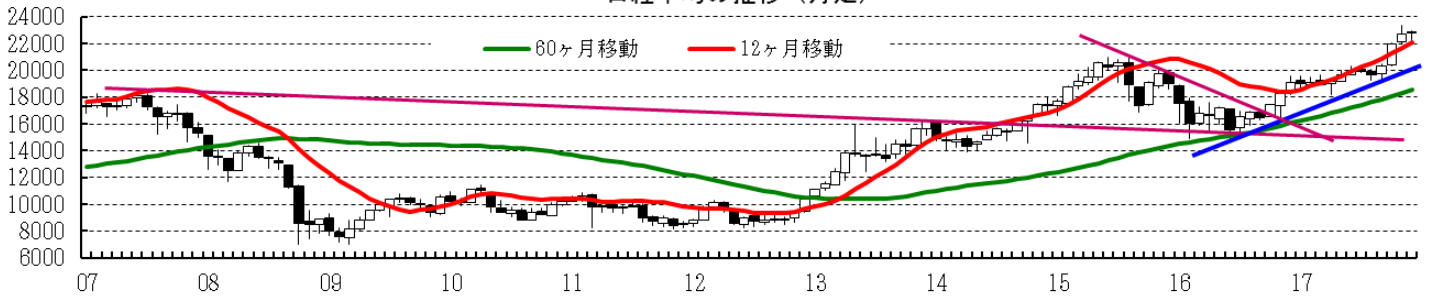
日経平均の推移



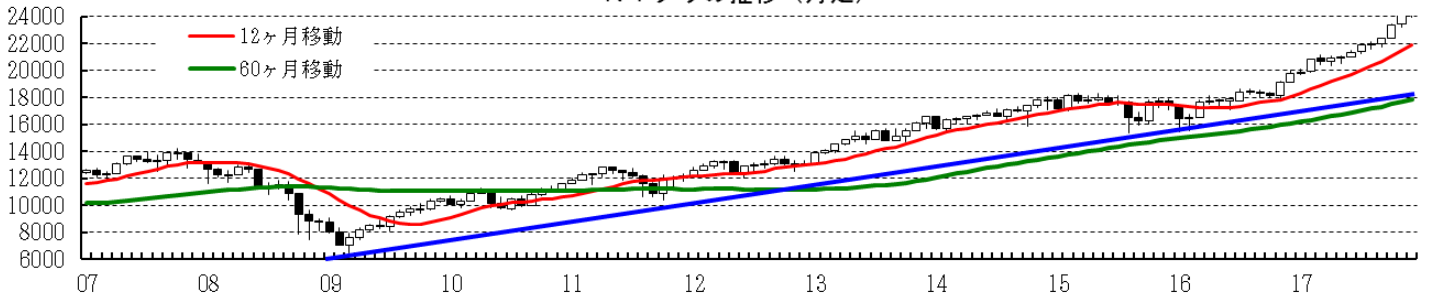
N Yダウの推移



日経平均の推移(月足)



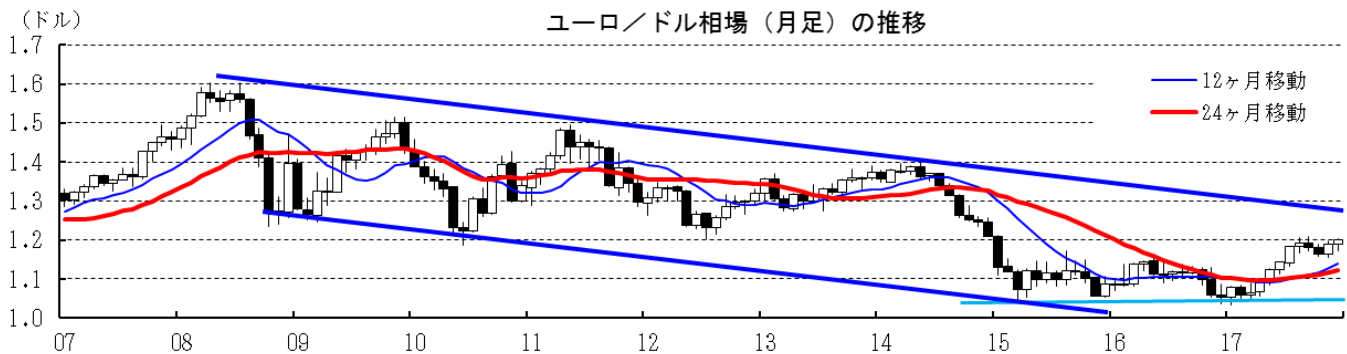
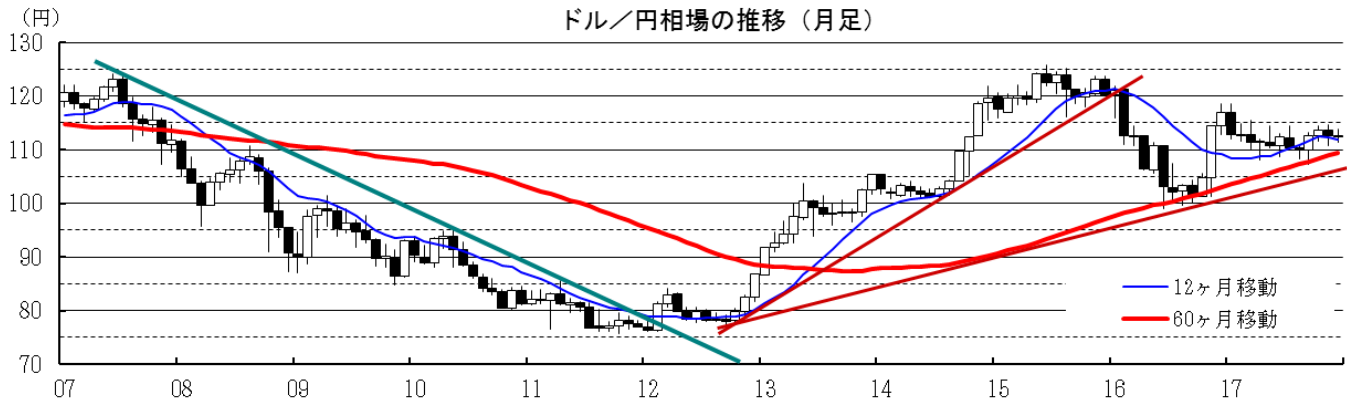
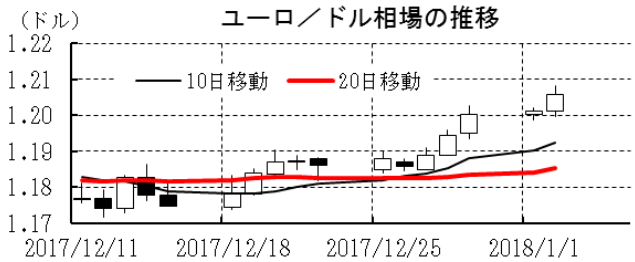
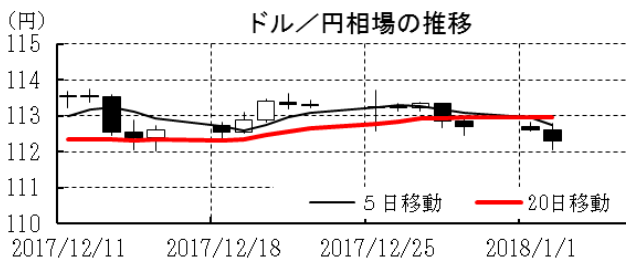
N Yダウの推移(月足)



本資料は情報提供を目的として作成されたものであり、投資勧誘を目的としたものではありません。作成時点で、第一生命経済研究所経済調査部が信ずるに足ると判断した情報に基づき作成していますが、その正確性、完全性に対する責任は負いません。見直しは予告なく変更されることがあります。また、記載された内容は、第一生命ないしはその関連会社の投資方針と常に整合的であるとは限りません。

[為替]	直近値	直近までの変化率			過去の動き							
		1年前～	1月前～	前週末～	月間					週間		
					6カ月前	5カ月前	4カ月前	3カ月前	2カ月前	1カ月前	3週間	2週間
日本円	112.69	+3.3	▲0.7	+0.5	▲1.4	+1.9	+0.3	▲2.3	▲1.0	+1.0	+0.8	▲0.6
ユーロ	1.2004	+14.4	+1.3	+1.2	+1.6	+3.6	+0.6	▲0.8	▲1.4	+2.2	▲0.2	+1.0
イギリスポンド	1.3521	+10.3	+0.8	+1.2	+1.1	+1.5	▲2.2	+3.7	▲0.9	+1.8	▲0.6	+0.3
スイスフラン	0.9742	+4.8	+1.1	+1.4	+1.0	▲0.9	+0.8	▲1.0	▲3.0	+1.4	+0.2	+0.3
ポーランドズロチ	3.4841	+17.1	+1.8	+1.4	+0.5	+3.0	+0.8	▲2.4	+0.3	+3.0	▲0.5	+1.4
ロシアルーブル	57.626	+4.6	+1.7	+1.3	▲4.2	▲1.4	+3.0	+0.9	▲1.5	▲0.2	+0.6	+0.7
カナダドル	1.2573	+6.9	+2.3	+1.4	+4.0	+3.7	▲0.0	+0.1	▲3.3	▲0.1	▲0.1	+0.9
メキシコペソ	19.659	+5.2	▲5.9	+0.5	+2.7	+1.8	▲0.5	▲2.1	▲4.9	+2.7	▲1.0	▲3.3
ブラジルレアル	3.309	▲1.7	▲2.0	+0.9	▲2.5	+5.5	▲0.7	▲0.4	▲3.4	+0.1	▲0.2	▲1.1
アルゼンチンペソ	18.608	▲16.9	▲6.8	▲3.1	▲3.3	▲6.2	+1.8	+0.1	▲1.9	+1.9	▲1.4	▲3.0
NZドル	0.709	+1.9	+3.1	+1.0	+3.5	+2.5	▲4.5	+0.4	▲5.0	▲0.2	+2.3	+0.4
オーストラリアドル	0.7809	+8.1	+3.2	+1.5	+3.4	+4.1	▲0.7	▲1.4	▲2.3	▲1.2	+1.8	+0.7
韓国ウォン	1070.65	+11.4	+0.6	+0.8	▲2.2	+2.2	▲0.7	▲1.6	+2.2	+2.9	+0.4	+0.9
台湾ドル	29.667	+8.0	+1.1	+0.8	▲1.1	+0.6	+0.1	▲0.6	+0.7	+0.4	+0.1	+0.2
シンガポールドル	1.3334	+7.9	+1.0	+7.2	+0.5	+1.5	▲0.0	▲0.1	▲0.4	+1.1	+0.2	▲6.6
タイバーツ	32.58	+9.4	▲0.2	+0.5	+0.3	+2.0	+0.2	▲0.4	+0.3	+1.7	+0.5	▲0.7
インドネシアルピア	13568	▲0.8	▲0.5	▲0.1	▲0.0	+0.0	▲0.1	▲1.0	▲0.7	+0.3	▲0.2	+0.1
インドルピー	63.87	+6.2	+0.7	+0.3	▲0.1	+0.6	+0.4	▲2.1	+0.8	+0.4	+0.6	+0.0
中国人民元	6.507	+6.4	+1.5	+0.9	+0.8	+0.7	+1.9	▲0.6	+0.1	+0.4	+0.2	+0.6

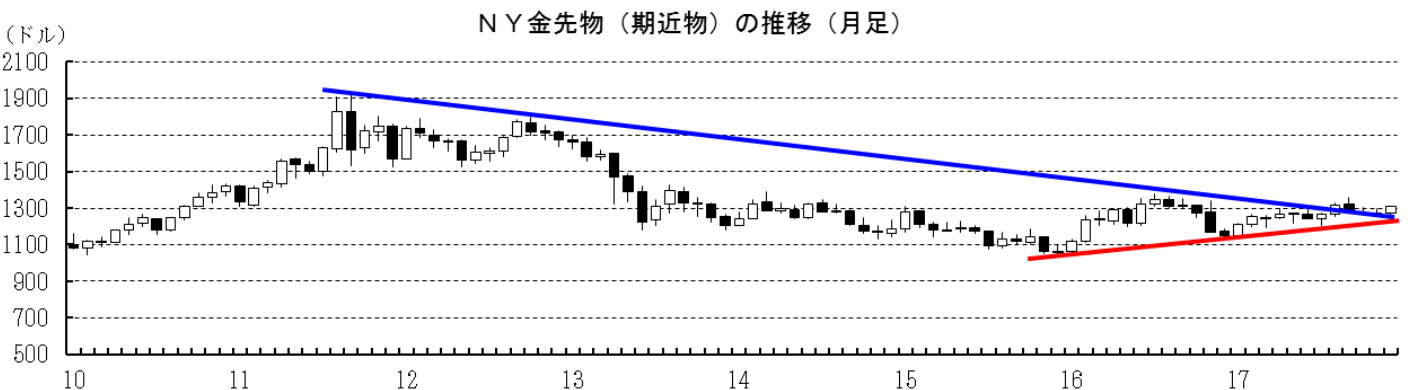
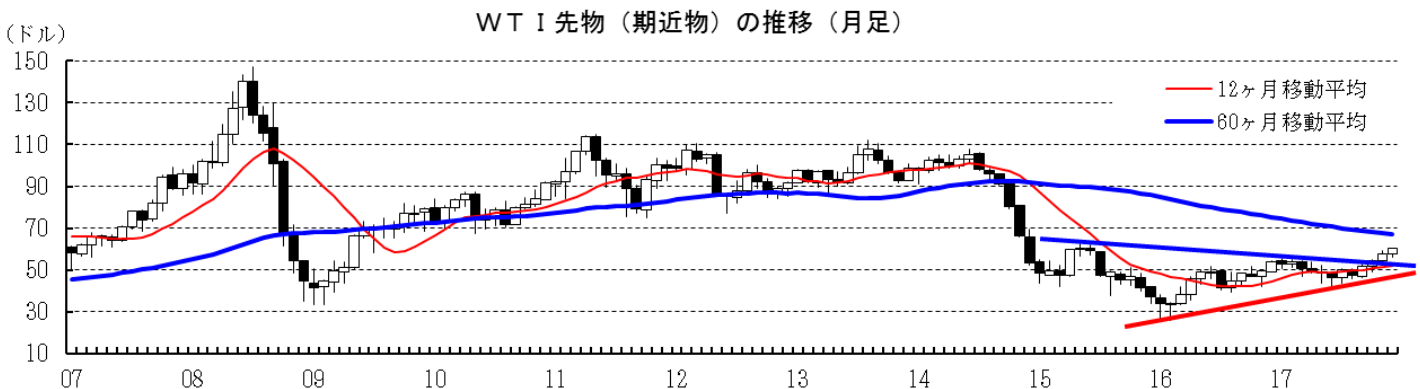
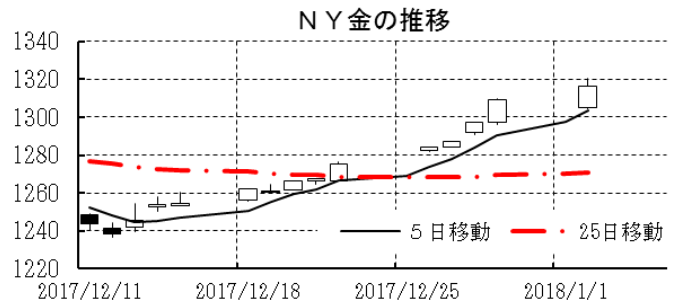
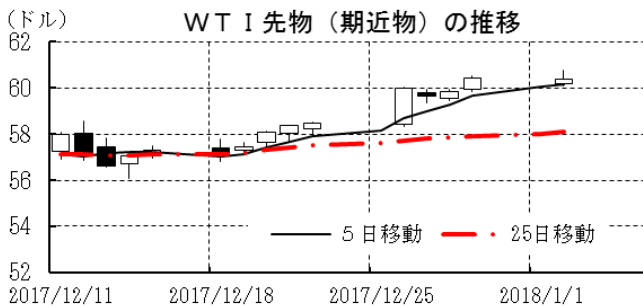
(注) 為替レートは全て対ドルレート。ただし、ユーロ、ポンド、豪ドル、NZドルは当該通貨から見たドル建て。
「変化率」は、直近値までの変化率。すべてプラスは当該通貨の増価を示す。
「過去の動き」は当該期間の変化率(例：4週間＝4週間前の週間変化率、6カ月前＝6カ月前の月間変化率)を示す。
直近値以外の単位は%。



本資料は情報提供を目的として作成されたものであり、投資勧誘を目的としたものではありません。作成時点で、第一生命経済研究所経済調査部が信ずるに足ると判断した情報に基づき作成していますが、その正確性、完全性に対する責任は負いません。見直しは予告なく変更されることがあります。また、記載された内容は、第一生命ないしはその関連会社の投資方針と常に整合的であるとは限りません。

[商品]	直近値	直近までの変化率			過去の動き							
		1年前～	1月前～	前週末～	月間					週間		
					6カ月前	5カ月前	4カ月前	3カ月前	2カ月前	1カ月前	3週前	2週前
WT I	60.42	+12.4	+5.4	+3.3	▲4.7	+9.0	▲5.9	+9.4	+5.2	+5.6	▲0.1	+2.0
北海ブレント	66.87	+17.6	+6.0	+2.5	▲3.9	+8.1	+0.3	+7.4	+7.3	+2.8	▲0.3	+3.2
ドバイ	63.77	+19.6	+5.2	+2.5	▲5.8	+9.6	▲2.8	+12.4	+5.3	+3.5	+1.4	+1.9
OPECバスケット	64.47	+23.4	+5.4	+2.9	▲6.3	+9.5	▲1.1	+11.7	+5.6	+4.8	+0.7	+1.9
金 (NY)	1309.3	+13.1	+2.1	+2.7	▲2.3	+2.0	+4.1	▲2.8	▲0.9	+0.2	+0.7	+1.7
銅 (LDN)	7,247	+32.1	+7.2	+1.7	+4.5	+7.3	+6.6	▲4.5	+5.5	▲1.1	+4.8	+3.5
アルミ (LDN)	2,268	+35.1	+9.7	+3.5	▲0.5	▲0.1	+10.4	▲0.7	+2.8	▲5.2	+2.8	+6.1
鉛 (LDN)	2,488	+26.3	+2.2	+0.1	+8.1	+1.8	+2.6	+3.8	▲2.9	+2.3	+3.3	▲1.7
ニッケル (LDN)	12,760	+26.1	+10.8	+5.2	+4.7	+8.8	+15.5	▲11.0	+17.1	▲9.6	+5.8	+4.7
スズ (LDN)	20,025	▲4.9	+2.6	+2.5	▲1.7	+3.4	+0.1	+0.0	▲6.3	+1.3	▲1.5	+2.0
銀 (NY、現物)	16.94	+4.8	+2.4	+3.3	▲4.1	+1.2	+4.6	▲5.4	+0.4	▲1.7	+1.3	+2.0
プラチナ (NY、現物)	931	+3.4	▲1.0	+1.3	▲2.4	+1.4	+6.2	▲8.7	+0.7	+2.6	+0.7	+2.7
小麦 (シカゴ)	427.00	+5.5	+2.5	+0.5	+19.0	▲7.1	▲13.5	+9.3	▲6.6	▲2.2	+6.7	+1.6
大豆 (シカゴ)	312.60	▲0.7	▲3.8	▲0.1	+2.1	+4.7	▲7.6	+5.8	+0.1	+4.1	▲2.8	▲2.4
コーン (シカゴ)	350.75	+0.3	+3.5	▲0.4	▲0.4	+0.1	▲7.7	+3.8	▲2.7	▲1.2	+2.2	+1.3
CRB	193.86	+0.5	+1.6	+3.2	▲2.8	+4.5	▲1.0	+1.2	+2.4	+0.9	▲0.3	+1.8
JOC	109.92	+6.6	+2.1	+1.0	▲1.4	+0.9	+2.4	+2.2	▲1.0	▲0.1	+0.7	+0.9

(注) 「変化率」は、直近値までの変化率。プラスは商品価格の上昇を示す。
「過去の動き」は当該期間の変化率(例: 4週前=4週間前の週間変化率、6カ月前=6カ月前の月間変化率)を示す。
直近値以外の単位は%。



本資料は情報提供を目的として作成されたものであり、投資勧誘を目的としたものではありません。作成時点で、第一生命経済研究所経済調査部が信ずるに足ると判断した情報に基づき作成していますが、その正確性、完全性に対する責任は負いません。見直しは予告なく変更されることがあります。また、記載された内容は、第一生命ないしはその関連会社の投資方針と常に整合的であるとは限りません。