

Market Watching

市場レポート

テーマ: Weekly Market Report (2017年9月11日～)
～北朝鮮問題の展望は開けるのか～

発表日: 2017年9月11日 (月)

第一生命経済研究所 経済調査部
担当 鷹峰 義清 (03-5221-4521)

今週のスケジュール

今週の経済指標・イベント・注目材料

発表日	国	指標・イベント	注目度	コンセンサス	レンジ	前回	備考
9月11日(月)	日本	機械受注(7月): 除船電・民需	★	+4.2%	+0.5~+7.0%	▲1.9%	前月比
	欧州	フルウェー議会選挙					
	米国	3年債入札	★				
	他	中国一帯一路サミット(香港)	★				
9月12日(火)	日本	5年債入札	★				
	欧州	英消費者物価(8月)		+2.8%	+2.6~+2.9%	+2.6%	前年比
	米国	10年債入札	★★				
	他	第72回国連総会(~/9/25)	★				
9月13日(水)	日本	企業物価指数(8月)・国内		+0.1%	▲0.1~+0.4%	+0.3%	前月比
		法人企業景気予測調査(7-9月): 製造業BSI	★			▲2.9	
	欧州	欧銀工業生産(7月)		+0.1%	▲0.1~+0.6%	▲0.6%	前月比
	米国	生産者物価(8月)・最終財		+0.3%	+0.1~+0.4%	▲0.1%	前月比
		同コア		+0.2%	0.0~+0.2%	▲0.1%	前月比
		財政収支(8月)		▲1,300	▲1,380~▲750	▲429	億ドル
	30年債入札	★★					
9月14日(木)	日本	20年債入札	★				
	欧州	BOE金融政策委員会	★	0.25%	0.25%	0.25%	政策金利水準
	米国	消費者物価(8月)		+0.3%	+0.3~+0.4%	+0.1%	前月比
		同コア	★★	+0.2%	+0.1~+0.2%	+0.1%	前月比
	他	中国小売売上高(8月)	★	+10.5%	+8.4~+10.8%	+10.4%	前年同月比
	中国鉱工業生産(8月)	★★	+6.6%	+6.2~+8.0%	+6.4%	前年同月比	
9月15日(金)	日本	ロイター短観・製造業(9月)	★			+27	DI
		・非製造業(9月)	★			+29	DI
	欧州	ユーロ圏財務相会合 EU財務相理事会					
	米国	小売売上高(8月)	★★★	+0.2%	▲0.1~+0.7%	+0.6%	前月比
		同除自動車	★★	+0.5%	+0.3~+0.9%	+0.5%	前月比
		鉱工業生産(8月)	★	+0.1%	▲0.4~+0.5%	+0.2%	前月比
		NY連銀製造業景気指数(9月)	★	+18.0	+15.0~+19.0	+25.0	
		企業在庫(7月)		+0.2%	+0.2~+0.3%	+0.5%	前月比
		ミンガン大学消費者センチメント(9月速報)	★★	95.0	95.0~96.8	96.8	
	9月16日(土)		-				
9月17日(日)		-					

(注) 市場コンセンサス、予測レンジは各種バンダー調査に基づく
注目度は筆者

【先週の動き】

先週は、北朝鮮の核実験強行を受けて週明けからリスク回避の動きとなったうえ、米国では相次いでハリケーンの襲来を受ける事態となったことなどもあり、全体的に株安・金利低下の動きとなった。為替市場ではドル独歩安の展開となり、週間ベースでドルに対して下落した通貨は韓国ウォンなど一部にとどまった。一方、注目されたECB理事会では来年以降のテーパリングについて、ドラギECB総裁が「10月に検討する」と明言したことで、その実現を織り込むような形となった。

【今週の動き】

今週は、制裁強化の可否や影響が注目される北朝鮮情勢に加え、米ハリケーンの影響などの度合いを測る

本資料は情報提供を目的として作成されたものであり、投資勧誘を目的としたものではありません。作成時点で、第一生命経済研究所経済調査部が信ずるに足ると判断した情報に基づき作成していますが、その正確性、完全性に対する責任は負いません。見直しは予告なく変更されることがあります。また、記載された内容は、第一生命ないしはその関連会社の投資方針と常に整合的であるとは限りません。

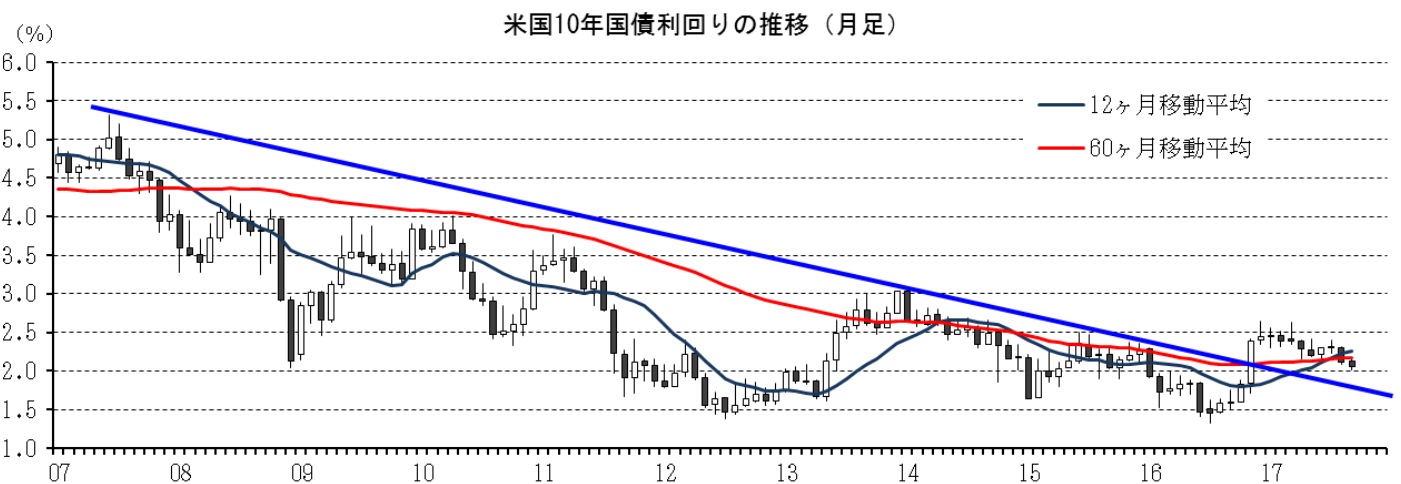
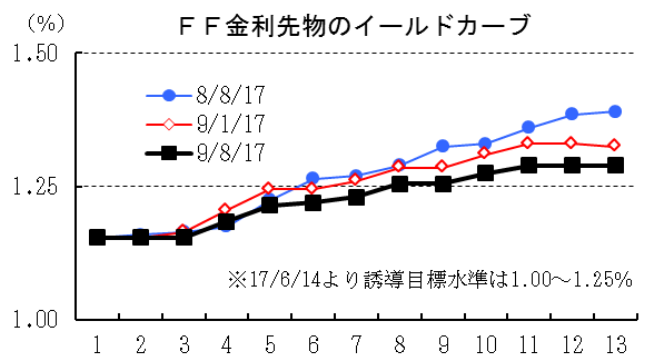
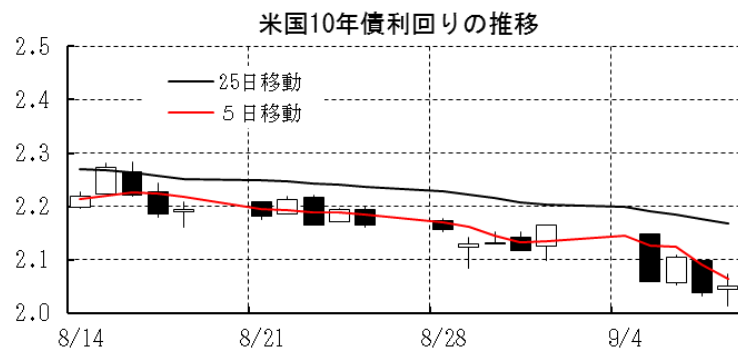
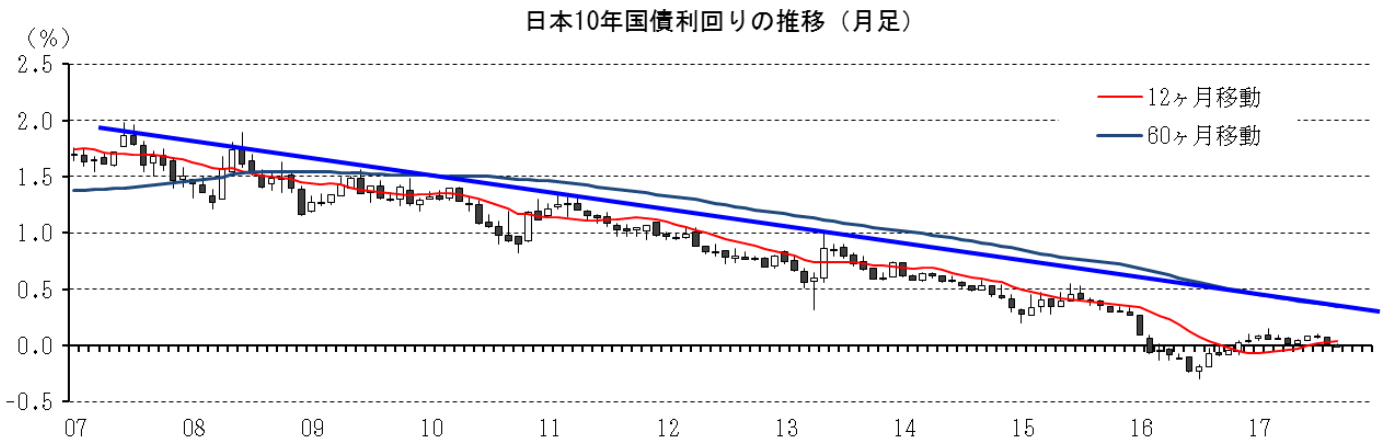
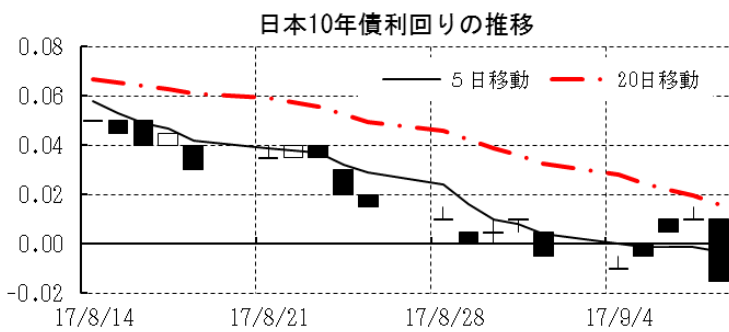
展開となり、引き続きリスク許容度の低い状態が続こう。北朝鮮への制裁強化については、米国が11日の安保理会合召集を要請しており、週明けから同問題への注目が高まる。ロシアや中国の動向から可決の見込みは低いとされているものの、不透明かつ不安定な情勢が今後も市場の足を引っ張る要素になる。一方、ハリケーンについては米国経済への悪影響度合いに市場は注目することとなるため、やはり株安・金利低下要因となる。これによるドル安円高の進展が日本株の足を引っ張る格好となっているため、日本株のパフォーマンスは相対的に悪い状態が続いている。これらの問題の懸念払拭にはもう少し時間がかかると見込まれるため、リスクオンへの巻き戻しにもしばらく時間がかかろう。

〔債券市場〕

	直近値	直近までの変化率			過去の動き								
		1年前～	1月前～	前週末～	月間					週間			
					6カ月前	5カ月前	4カ月前	3カ月前	2カ月前	1カ月前	3週間	2週間	
2年	日本	-0.149	+4	▲5	+2	+8	▲2	+5	+4	▲1	▲3	▲2	▲2
	米国	1.262	+49	▲9	▲8	▲1	+1	+2	+10	▲3	▲2	+3	+1
	イギリス	0.170	+3	▲7	▲2	+3	▲5	+6	+23	▲9	▲9	▲5	+1
	ドイツ	-0.759	▲12	▲10	▲3	+16	+1	+2	+14	▲11	▲5	▲3	+0
	スペイン	-0.323	▲17	▲2	+4	▲4	▲9	▲2	+2	▲6	▲3	+3	▲3
	ポルトガル	0.003	▲50	▲4	▲1	+60	▲19	▲16	▲14	▲2	▲12	+5	▲8
	イタリア	-0.221	▲12	+0	▲4	▲2	▲5	▲9	+6	▲9	+2	+6	▲4
	アイルランド	-0.521	▲16	▲7	▲0	+10	▲8	+0	+11	▲13	▲7	+3	▲7
	カナダ	1.522	+95	+27	+18	▲1	▲3	▲3	+41	+21	▲4	+2	+7
	オーストラリア	1.855	+35	+7	▲0	▲6	▲10	▲11	+18	+6	+9	+4	+2
	韓国	1.665	+36	▲1	+1	▲2	▲1	▲1	+6	▲2	+5	▲1	▲2
タイ	1.364	▲17	▲1	▲2	+3	▲5	▲0	▲2	▲5	▲2	▲1	▲1	
10年	日本	-0.015	+3	▲9	▲1	+2	▲5	+3	+4	▲1	▲7	▲2	▲2
	米国	2.051	+45	▲21	▲12	▲0	▲11	▲8	+10	▲1	▲18	▲3	▲0
	イギリス	0.990	+23	▲17	▲7	▲1	▲5	▲4	+21	▲3	▲20	▲4	+0
	ドイツ	0.312	+37	▲16	▲7	+12	▲1	▲1	+16	+8	▲18	▲3	▲0
	ギリシャ	5.456	▲280	+1	▲7	▲16	▲64	▲25	▲67	▲3	+14	▲9	▲1
	スペイン	1.544	+56	+9	▲5	+1	▲2	▲10	▲1	▲4	+6	+5	▲1
	ポルトガル	2.799	▲27	▲6	▲4	+10	▲43	▲49	▲3	▲15	▲5	+10	▲3
	イタリア	1.959	+81	▲5	▲12	+23	▲4	▲8	▲4	▲6	▲5	+7	▲2
	アイルランド	0.640	+23	▲13	▲6	+11	▲14	▲7	+12	▲6	▲15	▲1	▲4
	カナダ	1.983	+90	+5	+7	▲1	▲8	▲13	+35	+30	▲21	+0	+4
	オーストラリア	2.579	+72	▲5	▲8	▲2	▲13	▲19	+21	+8	+4	+3	+2
韓国	2.235	+77	▲7	▲4	+1	+2	+4	▲2	+6	▲0	▲7	+3	
タイ	2.223	+11	▲12	▲7	+2	+3	▲9	▲15	▲4	▲12	+1	▲8	
長短スプレッド	日本	+13.4	▲1	▲4	▲3	▲6	▲3	▲3	+0	+1	▲3	+0	▲0
	米国	+78.9	▲4	▲12	▲4	+0	▲12	▲10	+0	+2	▲15	▲5	▲1
	イギリス	+82.0	+20	▲10	▲5	▲4	▲0	▲9	▲2	+6	▲10	+2	▲0
	ドイツ	+107.1	+49	▲7	▲3	▲4	▲2	▲3	+2	+19	▲14	▲1	▲1
	スペイン	+186.7	+73	+11	▲9	+5	+7	▲8	▲3	+2	+9	+2	+2
	ポルトガル	+279.6	+23	▲3	▲4	▲50	▲25	▲33	+10	▲13	+7	+5	+5
	イタリア	+218.0	+93	▲5	▲8	+25	+1	+1	▲10	+3	▲7	+1	+1
	カナダ	+46.1	▲5	▲22	▲11	+0	▲5	▲10	▲6	+8	▲17	▲2	▲3
	オーストラリア	+72.4	+37	▲12	▲8	+3	▲3	▲8	+3	+2	▲6	▲1	▲1
	韓国	+57.0	+41	▲6	▲5	+3	+3	+5	▲9	+8	▲5	▲5	+5
	タイ	+85.9	+29	▲10	▲4	▲1	+8	▲9	▲14	+1	▲10	+2	▲7

(注) 「変化幅」は、直近値までの変化幅。プラスは金利の上昇を示す。
「過去の動き」は当該期間の変化幅(例: 4週間=4週間前の週間変化幅、6カ月前=6カ月前の月間変化幅)を示す。
直近値の単位は%、ただし長短スプレッドはbp。直近値以外の単位はbp。

本資料は情報提供を目的として作成されたものであり、投資勧誘を目的としたものではありません。作成時点で、第一生命経済研究所経済調査部が信ずるに足ると判断した情報に基づき作成していますが、その正確性、完全性に対する責任は負いません。見直しは予告なく変更されることがあります。また、記載された内容は、第一生命ないしはその関連会社の投資方針と常に整合的であるとは限りません。



本資料は情報提供を目的として作成されたものであり、投資勧誘を目的としたものではありません。作成時点で、第一生命経済研究所経済調査部が信ずるに足ると判断した情報に基づき作成していますが、その正確性、完全性に対する責任は負いません。見直しは予告なく変更されることがあります。また、記載された内容は、第一生命ないしはその関連会社の投資方針と常に整合的であるとは限りません。

[株式市場]

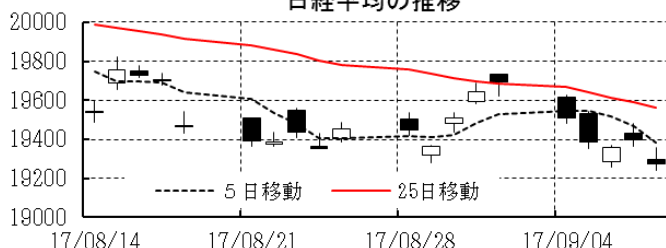
		直近値	直近までの変化率			過去の動き							
			1年前～	1月前～	前週末～	月間						週間	
						6カ月前	5カ月前	4カ月前	3カ月前	2カ月前	1カ月前	3週間前	2週間前
日本	日経平均	19274.82	+13.7	▲3.6	▲2.1	▲1.1	+1.5	+2.4	+1.9	▲0.5	▲1.4	▲0.1	+1.2
	TOPIX	1593.54	+18.4	▲2.6	▲1.6	▲1.5	+1.3	+2.4	+2.8	+0.4	▲0.1	▲0.0	+1.4
	日経店頭	3375.35	+35.9	+0.9	▲2.3	+1.9	▲2.2	+6.4	+2.6	+2.7	+3.2	+1.3	+2.2
米国	NYダウ	21797.79	+18.0	▲1.3	▲0.9	▲0.7	+1.3	+0.3	+1.6	+2.5	+0.3	+0.6	+0.8
	S P 500	2461.43	+12.8	▲0.5	▲0.6	▲0.0	+0.9	+1.2	+0.5	+1.9	+0.1	+0.7	+1.4
	ナスダック	6360.19	+20.9	▲0.2	▲1.2	+1.5	+2.3	+2.5	▲0.9	+3.4	+1.3	+0.8	+2.7
	フィラデルフィア半導体	1093.49	+37.1	▲0.0	▲2.3	+4.3	▲0.6	+8.5	▲5.2	+4.9	+2.7	+0.8	+3.6
イギリス	FT 100	7377.60	+7.6	▲2.2	▲0.8	+0.8	▲1.6	+4.4	▲2.8	+0.8	+0.8	+1.1	+0.5
ドイツ	DAX	12303.98	+15.3	+0.1	+1.3	+4.0	+1.0	+1.4	▲2.3	▲1.7	▲0.5	+0.0	▲0.2
欧州	ダウ欧州50	3058.45	+5.3	▲2.1	+0.0	+3.0	+0.7	+1.1	▲3.0	▲1.3	▲1.3	+0.0	+0.5
ポーランド	ワルシャワWIG	64306.53	+33.6	+1.5	▲1.4	▲0.7	+6.4	▲2.5	+1.5	+2.6	+3.8	+3.4	+1.7
ロシア	RT	1119.61	+10.5	+6.8	+1.7	+1.3	+0.1	▲5.5	▲5.0	+0.6	+8.8	+3.2	+3.8
メキシコ	ボルサ	50083.80	+5.6	▲2.4	▲2.0	+3.6	+1.5	▲1.0	+2.2	+2.3	+0.4	+0.6	▲0.6
ブラジル	ボベスパ	73078.85	+21.3	+7.6	+1.6	▲2.5	+0.6	▲4.1	+0.3	+4.8	+7.5	+3.4	+1.2
アルゼンチン	メルバル	24018.13	+45.9	+13.0	+1.5	+6.0	+3.7	+6.3	▲2.0	▲1.5	+9.3	+2.3	+0.7
オーストラリア	AS 200	5672.62	+5.3	▲1.2	▲0.9	+2.7	+1.0	▲3.4	▲0.1	▲0.0	▲0.1	▲0.1	▲0.3
香港	ハンセン	27668.47	+15.7	▲0.7	▲1.0	+1.6	+2.1	+4.2	+0.4	+6.1	+2.4	+3.0	+0.4
韓国	総合	2343.72	+13.6	▲2.1	▲0.6	+3.3	+2.1	+6.4	+1.9	+0.5	▲1.6	+0.9	▲0.9
台湾	加権	10609.95	+14.5	+0.4	+0.1	+0.6	+0.6	+1.7	+3.5	+0.3	+1.5	+1.9	+0.8
タイ	SET	1635.61	+12.4	+3.7	+1.1	+1.0	▲0.6	▲0.3	+0.8	+0.1	+2.5	+0.6	+2.7
インド	ムンバイSENSEX30	31687.52	+9.1	▲1.0	▲0.6	+3.1	+1.0	+4.1	▲0.7	+5.2	▲2.4	+0.2	+0.9
中国	上海総合	3365.24	+8.7	+2.5	▲0.1	▲0.6	▲2.1	▲1.2	+2.4	+2.5	+2.7	+1.9	+1.1
UAE	ドバイ金融市場	3644.31	+3.6	▲0.1	+0.2	▲4.1	▲1.8	▲2.3	+1.6	+7.1	+0.1	+0.6	+0.4

(注) 「変化率」は、直近値までの変化率。プラスは株価の上昇を示す。

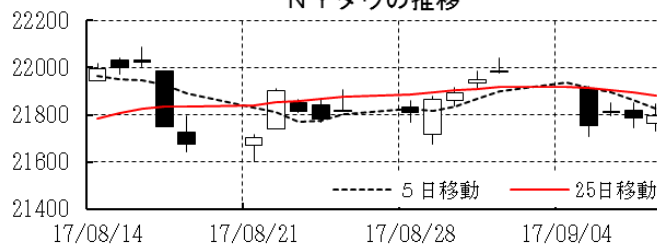
「過去の動き」は当該期間の変化率(例: 4週間=4週間前の週間変化率、6カ月前=6カ月前の月間変化率)を示す。

直近値以外の単位は%。

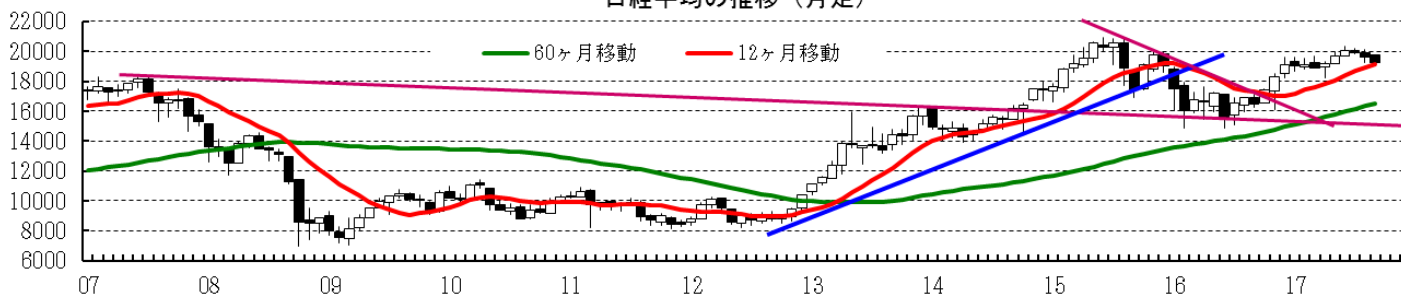
日経平均の推移



NYダウの推移



日経平均の推移(月足)



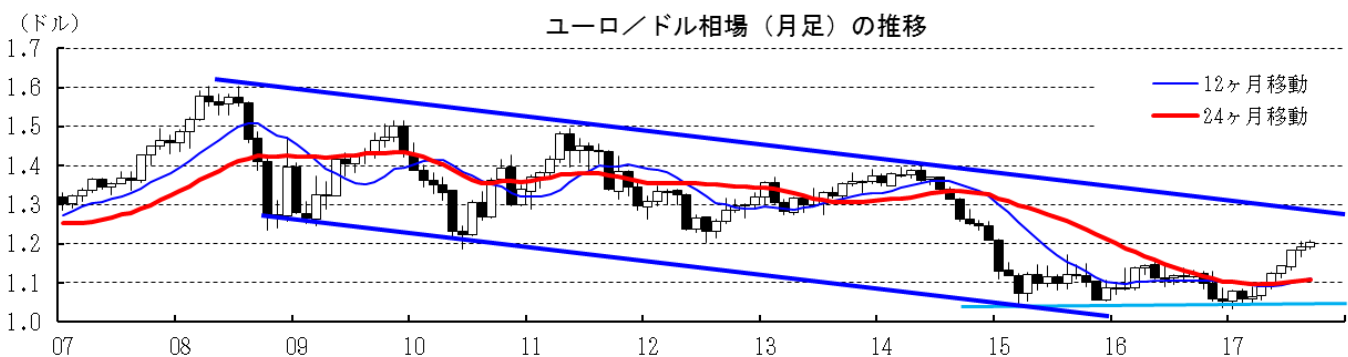
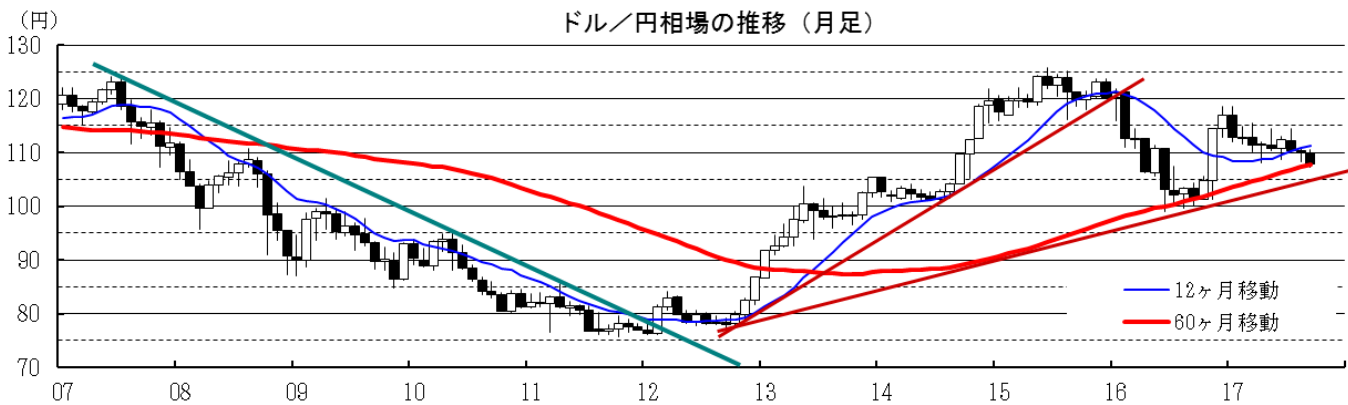
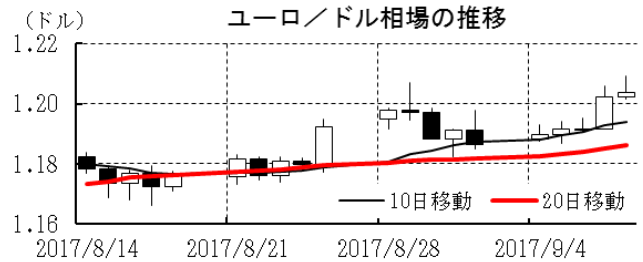
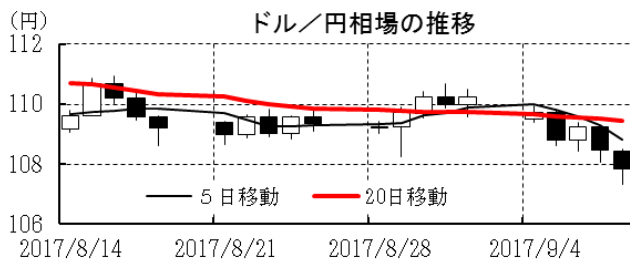
NYダウの推移(月足)



本資料は情報提供を目的として作成されたものであり、投資勧誘を目的としたものではありません。作成時点で、第一生命経済研究所経済調査部が信ずるに足ると判断した情報に基づき作成していますが、その正確性、完全性に対する責任は負いません。見直しは予告なく変更されることがあります。また、記載された内容は、第一生命ないしはその関連会社の投資方針と常に整合的であるとは限りません。

[為替]	直近値	直近までの変化率			過去の動き							
		1年前～	1月前～	前週末～	月間					週間		
					6カ月前	5カ月前	4カ月前	3カ月前	2カ月前	1カ月前	3週間前	2週間前
日本円	107.83	▲5.2	+2.3	+2.2	+1.2	▲0.1	+0.7	▲1.4	+1.9	+0.3	▲0.1	▲0.8
ユーロ	1.2036	+6.9	+2.4	+1.5	+0.7	+2.3	+3.2	+1.6	+3.6	+0.6	+1.4	▲0.5
イギリスポンド	1.3195	▲0.8	+1.6	+1.9	+1.4	+3.2	▲0.5	+1.1	+1.5	▲2.2	+0.1	+0.6
スイスフラン	0.9440	+2.9	+3.1	+2.2	+0.3	+0.8	+2.7	+1.0	▲0.9	+0.8	+0.7	▲0.8
ポーランドズロチ	3.5265	+8.2	+2.8	+1.7	+2.4	+2.4	+4.1	+0.5	+3.0	+0.8	+1.7	▲0.4
ロシアルーブル	57.356	+10.4	+4.1	+0.2	+3.5	▲1.2	+0.6	▲4.2	▲1.4	+3.0	+0.7	+1.9
カナダドル	1.2159	+6.0	+4.0	+1.9	▲0.1	▲2.6	+1.1	+4.0	+3.7	▲0.0	+0.8	+0.7
メキシコペソ	17.711	+5.1	+0.8	+0.6	+6.9	▲0.5	+1.1	+2.7	+1.8	▲0.5	+0.5	▲1.1
ブラジルレアル	3.087	+3.9	+1.3	+1.7	▲0.4	▲1.7	▲1.6	▲2.5	+5.5	▲0.7	▲0.4	+0.6
アルゼンチンペソ	17.239	▲14.5	+2.7	▲0.2	+0.6	▲0.1	▲4.6	▲3.3	▲6.2	+1.8	+0.7	+0.0
NZドル	0.726	▲1.9	▲0.9	+1.4	▲2.6	▲2.0	+3.2	+3.5	+2.5	▲4.5	▲0.9	▲1.1
オーストラリアドル	0.8057	+5.4	+1.8	+1.1	▲0.4	▲1.8	▲0.8	+3.4	+4.1	▲0.7	+0.1	+0.4
韓国ウォン	1127.30	▲3.2	▲0.2	▲0.4	+1.1	▲1.7	+1.6	▲2.2	+2.2	▲0.7	+1.1	+0.5
台湾ドル	30.001	+4.2	+0.6	+0.4	+1.1	+0.4	+0.5	▲1.1	+0.6	+0.1	+0.7	+0.0
シンガポールドル	1.3418	+0.7	+1.6	+1.0	+0.4	+0.0	+1.0	+0.5	+1.5	▲0.0	+0.5	+0.1
タイバーツ	33.10	+4.7	+0.4	+0.2	+1.5	▲0.7	+1.6	+0.3	+2.0	+0.2	▲0.2	+0.4
インドネシアルピア	13204	▲1.1	+0.8	+1.0	+0.1	▲0.0	+0.0	▲0.0	+0.0	▲0.1	+0.1	+0.0
インドルピー	63.79	+4.0	▲0.2	+0.4	+2.8	+0.9	▲0.4	▲0.1	+0.6	+0.4	+0.2	+0.0
中国人民幣元	6.496	+2.5	+3.1	+1.0	▲0.2	▲0.1	+1.0	+0.8	+0.7	+1.9	+0.3	+1.3

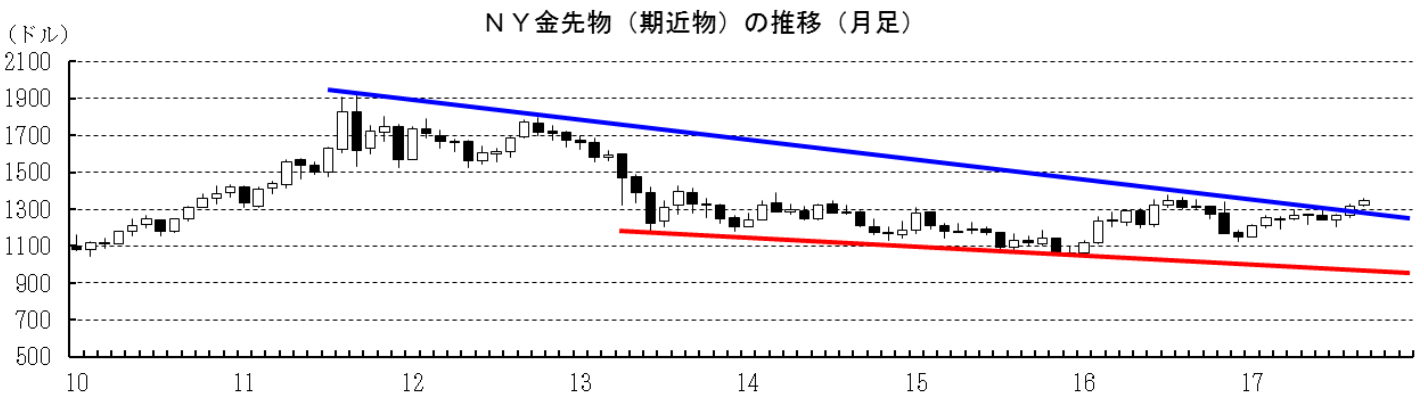
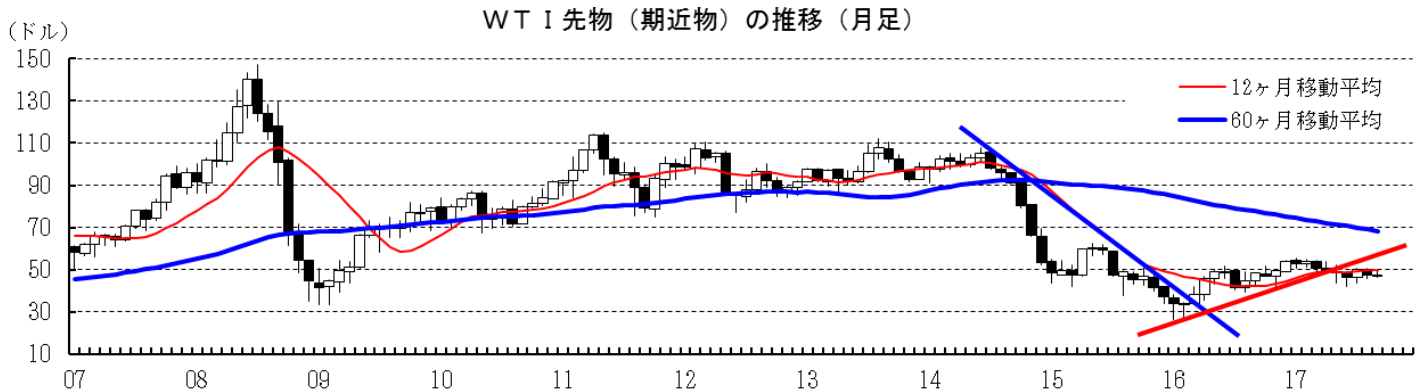
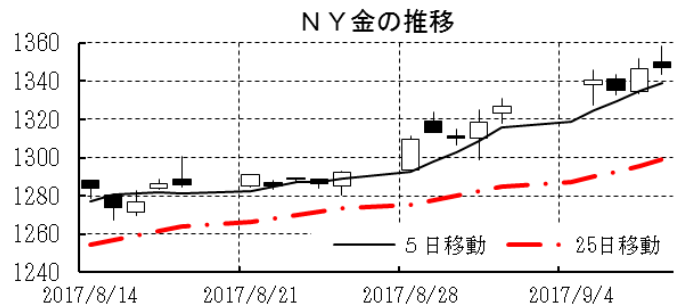
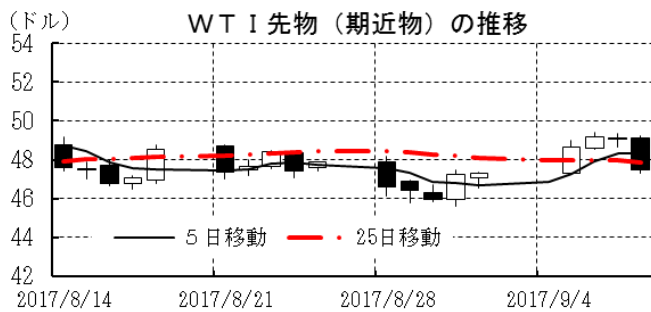
(注) 為替レートは全て対ドルレート。ただし、ユーロ、ポンド、豪ドル、NZドルは当該通貨から見たドル建て。
「変化率」は、直近値までの変化率。すべてプラスは当該通貨の増価を示す。
「過去の動き」は当該期間の変化率(例：4週間前=4週間前の週間変化率、6カ月前=6カ月前の月間変化率)を示す。
直近値以外の単位は%。



本資料は情報提供を目的として作成されたものであり、投資勧誘を目的としたものではありません。作成時点で、第一生命経済研究所経済調査部が信ずるに足ると判断した情報に基づき作成していますが、その正確性、完全性に対する責任は負いません。見直しは予告なく変更されることがあります。また、記載された内容は、第一生命ないしはその関連会社の投資方針と常に整合的であるとは限りません。

[商品]	直近値	直近までの変化率			過去の動き							
		1年前～	1月前～	前週末～	月間					週間		
					6カ月前	5カ月前	4カ月前	3カ月前	2カ月前	1カ月前	3週間	2週間
WT I	47.48	▲0.3	▲3.4	+0.4	▲6.3	▲2.5	▲2.0	▲4.7	+9.0	▲5.9	▲1.3	▲1.2
北海ブレント	53.78	+7.6	+3.1	+2.0	▲5.3	▲2.8	▲2.5	▲3.9	+8.1	+0.3	▲0.6	+0.6
ドバイ	53.18	+18.3	+3.8	+4.6	▲5.8	▲1.6	▲1.4	▲5.8	+9.6	▲2.8	+2.9	+0.2
OPECバスケット	52.48	+17.6	+3.9	+6.0	▲5.6	▲3.0	▲0.4	▲6.3	+9.5	▲1.1	+2.2	▲0.8
金 (NY)	1347.3	+0.7	+7.2	+1.6	▲0.5	+1.7	+0.3	▲2.3	+2.0	+4.1	+0.5	+2.6
銅 (LDN)	6,693	+43.5	+3.3	▲2.1	▲2.3	▲1.7	▲0.9	+4.5	+7.3	+6.6	+2.8	+2.5
アルミ (LDN)	2,099	+32.0	+3.4	▲1.7	+2.0	▲2.6	+0.9	▲0.5	▲0.1	+10.4	+0.4	+3.2
鉛 (LDN)	2,265	+17.7	▲5.0	▲5.4	+3.7	▲3.9	▲5.7	+8.1	+1.8	+2.6	▲1.5	+3.0
ニッケル (LDN)	11,590	+12.0	+9.0	▲3.7	▲8.7	▲5.7	▲5.1	+4.7	+8.8	+15.5	+4.6	+4.8
スズ (LDN)	20,550	+5.0	+1.7	▲0.4	+4.9	▲1.4	+2.1	▲1.7	+3.4	+0.1	+0.4	+1.5
銀 (NY、現物)	17.96	▲8.5	+9.1	+1.3	▲0.3	▲5.8	+0.8	▲4.1	+1.2	+4.6	+0.6	+3.9
プラチナ (NY、現物)	1,008	▲7.1	+3.7	+0.0	▲7.2	▲0.5	+0.5	▲2.4	+1.4	+6.2	▲0.3	+3.3
小麦 (シカゴ)	413.75	+9.7	▲9.5	▲1.6	+0.4	▲1.8	+2.6	+19.0	▲7.1	▲13.5	▲1.6	+2.7
大豆 (シカゴ)	300.90	▲7.4	▲2.2	+2.6	▲7.3	+1.1	▲4.4	+2.1	+4.7	▲7.6	▲0.3	▲1.1
コーン (シカゴ)	344.25	+5.3	▲6.9	+1.3	▲0.7	▲1.7	+3.9	▲0.4	+0.1	▲7.7	▲3.8	+0.4
CRB	181.17	▲2.4	+0.0	+0.1	▲2.5	▲2.2	▲1.1	▲2.8	+4.5	▲1.0	+0.2	+1.8
JOC	108.55	+14.2	+3.3	+1.2	+0.6	▲0.5	▲1.1	▲1.4	+0.9	+2.4	+0.7	+0.2

(注) 「変化率」は、直近値までの変化率。プラスは商品価格の上昇を示す。
「過去の動き」は当該期間の変化率(例：4週間＝4週間前の週間変化率、6カ月前＝6カ月前の月間変化率)を示す。
直近値以外の単位は%。



本資料は情報提供を目的として作成されたものであり、投資勧誘を目的としたものではありません。作成時点で、第一生命経済研究所経済調査部が信ずるに足ると判断した情報に基づき作成していますが、その正確性、完全性に対する責任は負いません。見直しは予告なく変更されることがあります。また、記載された内容は、第一生命ないしはその関連会社の投資方針と常に整合的であるとは限りません。