

Market Watching

市場レポート

テーマ: Weekly Market Report (2016年8月15日～)
～材料薄の中方向感に欠ける展開～

発表日: 2016年8月15日 (月)

第一生命経済研究所 経済調査部
担当 嵐峰 義清 (03-5221-4521)

今週のスケジュール

今週の経済指標・イベント・注目材料

発表日	国	指標・イベント	注目度	コンセンサス	レンジ	前回	備考
8月15日(月)	日本	実質GDP(4-6月期):一次速報	★★★	+0.7%	▲0.6~+2.4%	+1.9%	前期比年率
	欧州	-					
8月16日(火)	米国	NY連銀製造業景況指数(8月)	★	+2.0	▲1.6~+5.0	+1.0	
	日本	-					
	欧州	英消費者物価(7月)		+0.5%	+0.5~+0.7%	+0.5%	前年比
		独ZEW景況指数(8月)・期待指数	★	+2.0	▲3.5~+15.0	▲6.8	
	米国	消費者物価(7月)		0.0%	▲0.1~+0.2%	+0.2%	前月比
		同コア	★★	+0.2%	+0.1~+0.3%	+0.2%	前月比
		鉱工業生産(7月)	★	+0.2%	▲0.2~+0.8%	+0.6%	前月比
8月17日(水)	住宅着工(7月)	★	117.6	110.8~120.0	118.9	万戸	
	アトランタ連銀総裁講演						
	日本	-					
	欧州	-					
8月18日(木)	米国	FOMC議事録	★★★				
		セントルイス連銀総裁講演					
8月18日(木)	日本	通関統計(7月)・貿易収支	★	+2,345	▲1,164~+6,216	+6,931	億円・未季調
		5年債入札	★				
	欧州	ECB議事要旨	★				
	米国	景気先行指数(7月)		+0.3%	+0.1~+0.4%	+0.3%	前月比
		フィラデルフィア連銀景況指数(8月)	★	+1.3	▲5.0~+5.0	▲2.9	
		5年インフレ連動債入札	★				
8月19日(金)	NY連銀総裁講演	★					
	日本	-					
	欧州	-					
8月20日(土)	米国	-					
8月21日(日)		-					

(注) 市場コンセンサス、予測レンジは各種ベンダー調査に基づく
注目度は筆者

【先週の動き】

先週は、世界的に株価が上昇する一方、債券市場も堅調に推移して金利は低下した国が目立った。前週末に発表された米雇用統計が強めの結果だった流れが続き、景気に対する楽観的な見方が株価を押し上げる要因となった。一方で、週内に発表された中国や米国の経済指標は今ひとつの内容で、金利の上昇を抑制する形となり、これに支えられる形で株価は総じて堅調に推移した。

【今週の動き】

今週は、国内で週初に実質GDP、米国では週半ばに7月のFOMC議事録が公表される以外は、特に注目度の高い材料もなく、総じて市場は方向感に欠ける中で一進一退の推移になると予想される。先週末に発表された中国の主要月次指標が冴えない内容だったことから、9月段階での米利上げの可能性は後退したと考えられる。

米国と米国以外、とくに新興国との景況格差が大きい状況では、米国の利上げは相対的にリスクの大きい新興国市場を不安定にさせるリスクが大きい。これまで、FRBは海外経済や市場の不安定な動きを背景に

本資料は情報提供を目的として作成されたものであり、投資勧誘を目的としたものではありません。作成時点で、第一生命経済研究所経済調査部が信ずるに足ると判断した情報に基づき作成していますが、その正確性、完全性に対する責任は負いません。見直しは予告なく変更されることがあります。また、記載された内容は、第一生命ないしはその関連会社の投資方針と常に整合的であるとは限りません。

利上げを抑制してきたが、その結果米国の需給ギャップから算出される“適切な”政策金利水準と現実との差は、年前半の米経済成長率は年率換算で1%台と潜在成長率を下回ったため多少は縮小したものの、引き続き現実の水準が適切な水準を大幅に下回る状況が続いている。先行指標からは、年後半の米経済の加速は確実であり、両者の差は再び拡大する見込みだ。低すぎる金利水準が長期化すれば、資産価格の過剰な押し上げに繋がってバブルを発生させるリスクが高まる。中国などの新興国景気に対する慎重な見方が、米利上げのタイミングを遅らせるとして、米株価などを押し上げているようであれば、バブルに入り始めたとみるべきだろう。

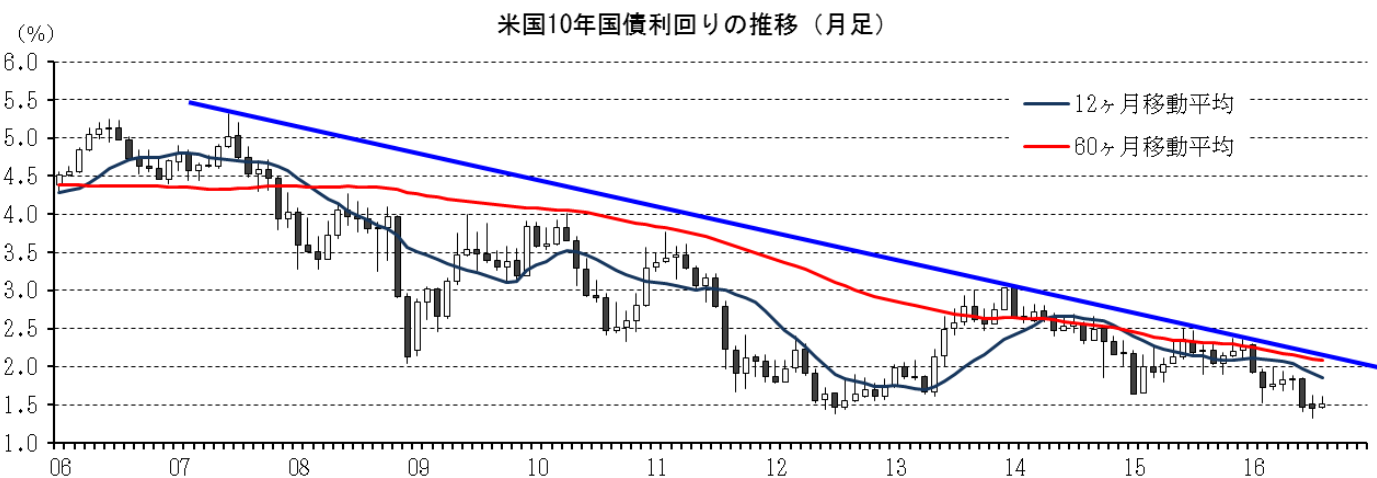
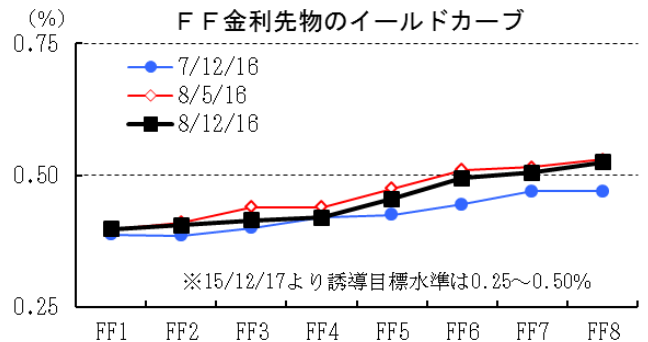
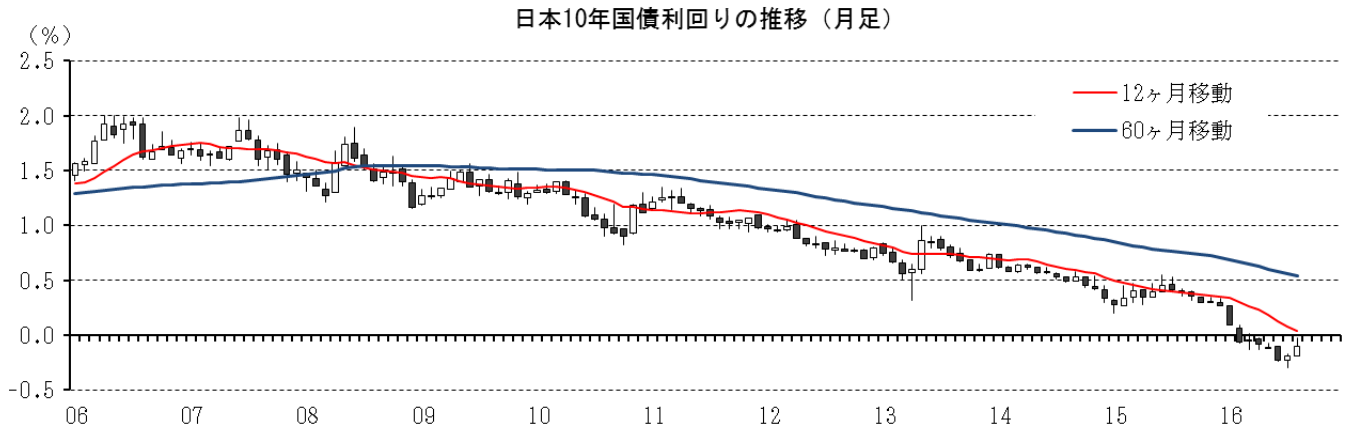
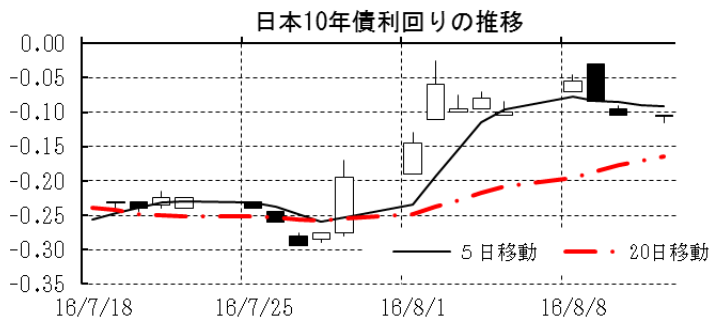
〔債券市場〕

	直近値	直近までの変化率			過去の動き								
		1年前～	1月前～	前週末～	月間					週間			
					6カ月前	5カ月前	4カ月前	3カ月前	2カ月前	1カ月前	3週間前	2週間前	
2年	日本	-0.191	▲19	+16	▲0	▲16	+5	▲5	+0	▲6	+5	+8	+6
	米国	0.706	+4	+2	▲2	+0	▲5	+6	+10	▲30	+7	▲5	+7
	イギリス	0.137	▲42	▲5	▲1	+4	+6	+9	▲10	▲33	+1	▲2	+4
	ドイツ	-0.626	▲34	+4	▲1	▲8	+8	+0	▲3	▲15	+4	▲1	+1
	スペイン	-0.166	▲26	▲5	+0	+4	▲2	▲6	▲5	▲9	+3	▲0	▲1
	ポルトガル	0.368	+5	▲34	▲5	+32	▲9	+6	▲14	+8	▲12	▲22	▲5
	イタリア	-0.093	▲16	▲3	▲2	▲1	+1	▲2	▲4	▲3	+5	▲0	▲2
	アイルランド	-0.399	▲35	▲1	+2	+3	▲0	▲2	▲3	+1	▲9	▲2	+3
	カナダ	0.526	+10	+2	+0	+10	+2	+15	▲8	▲10	+2	▲3	▲2
	オーストラリア	1.455	▲44	▲17	▲1	▲12	+13	▲4	▲19	▲8	▲8	▲1	▲4
韓国	1.240	▲39	+0	+0	▲10	+2	▲1	+4	▲24	▲3	▲0	▲0	
タイ	1.521	+2	▲0	+1	+2	▲12	+7	+20	▲11	+12	+2	▲2	
10年	日本	-0.105	▲47	+17	▲0	▲16	+2	▲4	▲4	▲11	+4	+3	+10
	米国	1.514	▲63	+0	▲8	▲19	+3	+6	+1	▲38	▲2	▲11	+14
	イギリス	0.518	▲128	▲31	▲15	▲22	+8	+18	▲17	▲56	▲18	▲11	▲1
	ドイツ	-0.108	▲71	▲2	▲4	▲22	+5	+12	▲13	▲27	+1	▲9	+5
	ギリシャ	8.140	▲218	+27	▲18	+64	▲163	▲1	▲131	+103	▲14	+15	+16
	スペイン	0.928	▲105	▲25	▲9	+2	▲9	+16	▲12	▲31	▲14	▲10	▲0
	ポルトガル	2.702	+29	▲43	▲17	+11	▲5	+22	▲10	▲6	▲7	▲12	▲6
	イタリア	1.042	▲78	▲18	▲10	+1	▲20	+27	▲13	▲10	▲9	▲6	▲3
	アイルランド	0.328	▲87	▲15	▲10	▲8	▲15	+24	▲21	▲24	▲11	▲7	+1
	カナダ	1.006	▲39	▲5	▲6	▲3	+4	+29	▲19	▲26	▲3	▲7	+4
オーストラリア	1.907	▲76	▲4	+4	▲24	+9	+3	▲21	▲32	▲11	▲3	▲0	
韓国	1.398	▲86	+1	+1	▲19	+1	+0	+2	▲35	▲8	▲3	+1	
タイ	2.041	▲75	+12	+5	▲32	▲42	+11	+51	▲35	+11	+2	▲6	
長短スプレッド	日本	+8.6	▲28	+2	▲0	+0	▲4	+2	▲4	▲5	▲1	▲5	+3
	米国	+80.8	▲68	▲1	▲6	▲19	+9	+0	▲8	▲8	▲9	▲7	+7
	イギリス	+38.1	▲86	▲26	▲14	▲26	+2	+9	▲7	▲23	▲19	▲9	▲5
	ドイツ	+51.8	▲37	▲6	▲3	▲13	▲4	+12	▲10	▲12	▲3	▲8	+5
	スペイン	+109.4	▲80	▲20	▲9	▲2	▲7	+22	▲7	▲22	▲18	▲9	+0
	ポルトガル	+233.4	+24	▲9	▲12	▲20	+5	+16	+4	▲13	+4	+11	▲2
	イタリア	+113.5	▲63	▲15	▲7	+2	▲22	+29	▲9	▲7	▲14	▲6	▲2
	カナダ	+48.0	▲49	▲7	▲7	▲13	+1	+14	▲12	▲16	▲6	▲5	+6
	オーストラリア	+45.2	▲31	+13	+5	▲11	▲4	+6	▲2	▲24	▲3	▲2	+4
	韓国	+15.8	▲47	+1	+1	▲9	▲1	+1	▲3	▲11	▲5	▲3	+1
タイ	+52.0	▲77	+12	+4	▲34	▲29	+3	+31	▲25	▲1	+0	▲4	

(注) 「変化幅」は、直近値までの変化幅。プラスは金利の上昇を示す。

「過去の動き」は当該期間の変化幅(例：4週間前=4週間前の週間変化幅、6カ月前=6カ月前の月間変化幅)を示す。

直近値の単位は%、ただし長短スプレッドはbp。直近値以外の単位はbp。



本資料は情報提供を目的として作成されたものであり、投資勧誘を目的としたものではありません。作成時点で、第一生命経済研究所経済調査部が信ずるに足ると判断した情報に基づき作成していますが、その正確性、完全性に対する責任は負いません。見直しは予告なく変更されることがあります。また、記載された内容は、第一生命ないしはその関連会社の投資方針と常に整合的であるとは限りません。

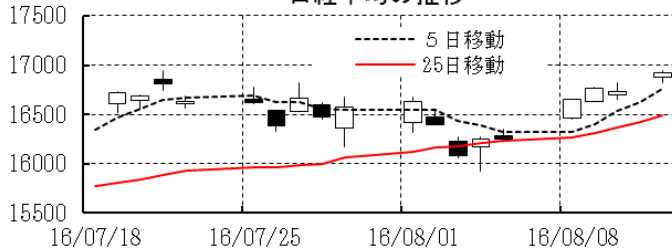
[株式市場]		直近値	直近までの変化率			過去の動き							
			1年前～	1月前～	前週末～	月間					週間		
						6カ月前	5カ月前	4カ月前	3カ月前	2カ月前	1カ月前	3週前	2週前
日本	日経平均	16919.92	▲17.0	+5.1	+4.1	▲8.5	+4.6	▲0.6	+3.4	▲9.6	+6.4	▲0.3	▲1.9
	TOPIX	1323.22	▲20.6	+2.9	+3.4	▲9.4	+3.8	▲0.5	+2.9	▲9.7	+6.2	▲0.4	▲3.2
	日経店頭	2465.47	▲9.6	+0.2	+0.7	▲5.5	+4.9	▲0.1	+3.7	▲4.6	+1.5	▲0.1	▲0.9
米国	NYダウ	18576.47	+6.7	+1.2	+0.2	+0.3	+7.1	+0.5	+0.1	+0.8	+2.8	▲0.7	+0.6
	S P 500	2184.05	+4.7	+1.5	+0.1	▲0.4	+6.6	+0.3	+1.5	+0.1	+3.6	▲0.1	+0.4
	ナスダック	5232.90	+3.7	+4.2	+0.2	▲1.2	+6.8	▲1.9	+3.6	▲2.1	+6.6	+1.2	+1.1
	フィラデルフィア半導体	779.84	+21.6	+8.6	+0.8	+1.4	+8.8	▲4.7	+8.4	▲1.1	+10.9	+3.3	+0.9
イギリス	FT 100	6916.02	+5.2	+3.5	+1.8	+0.2	+1.3	+1.1	▲0.2	+4.4	+3.4	▲0.1	+1.0
ドイツ	DAX	10713.43	▲1.9	+7.5	+3.3	▲3.1	+5.0	+0.7	+2.2	▲5.7	+6.8	+1.9	+0.3
欧州	ダウ欧州50	2889.31	▲12.7	+1.2	+0.9	▲3.6	▲0.3	+2.4	+1.8	▲3.2	+2.3	▲0.1	▲0.5
ポーランド	ワルシャワWIG	48631.44	▲7.5	+7.7	+2.2	+2.6	+3.5	+1.3	▲3.8	▲2.4	+3.2	▲0.8	+3.1
ロシア	RT	954.58	+14.8	▲0.1	+2.0	+3.2	+14.0	+8.5	▲4.9	+2.9	▲0.3	▲0.9	+0.9
メキシコ	ボルサ	48363.89	+9.8	+4.2	+2.5	+0.2	+5.0	▲0.2	▲0.7	+1.1	+1.5	▲1.8	+1.1
ブラジル	ボベスバ	58298.41	+20.5	+7.4	+1.1	+5.9	+17.0	+7.7	▲10.1	+6.3	+11.2	+0.5	+0.6
アルゼンチン	メルバル	15165.61	+30.3	+0.4	▲1.5	+16.0	▲0.9	+5.6	▲7.6	+15.8	+7.6	▲0.3	▲2.6
オーストラリア	AS 200	5530.91	+2.8	+3.3	+0.6	▲2.5	+4.1	+3.3	+2.4	▲2.7	+6.3	+1.2	▲1.2
香港	ハンセン	22766.91	▲4.8	+7.3	+2.8	▲2.9	+8.7	+1.4	▲1.2	▲0.1	+5.3	▲0.3	+1.2
韓国	総合	2050.47	+3.8	+3.0	+1.6	+0.2	+4.1	▲0.1	▲0.5	▲0.7	+2.3	+0.3	+0.1
台湾	加権	9150.39	+10.5	+3.5	+0.6	+4.1	+4.0	▲4.2	+1.9	+1.5	+3.7	▲0.3	+1.2
タイ	SET	1552.64	+10.2	+5.3	+2.2	+2.4	+5.7	▲0.2	+1.4	+1.5	+5.5	+1.0	▲0.4
インド	ムンバイSENSEX30	28152.40	+2.3	+1.2	+0.3	▲7.5	+10.2	+1.0	+4.1	+1.2	+3.9	+0.9	+0.1
中国	上海総合	3050.67	▲21.5	+0.0	+2.5	▲1.8	+11.8	▲2.2	▲0.7	+0.4	+1.7	▲1.1	▲0.1
UAE	ドバイ金融市場	3524.42	▲12.4	+2.5	+1.5	+13.4	+3.6	+4.1	▲5.1	▲0.1	+6.3	▲0.7	▲1.3

(注)「変化率」は、直近値までの変化率。プラスは株価の上昇を示す。

「過去の動き」は当該期間の変化率(例: 4週前=4週間前の週間変化率、6カ月前=6カ月前の月間変化率)を示す。

直近値以外の単位は%。

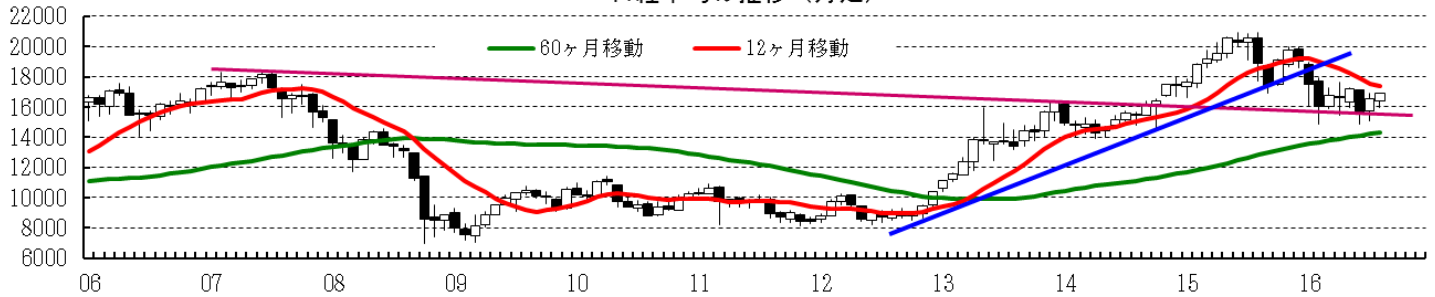
日経平均の推移



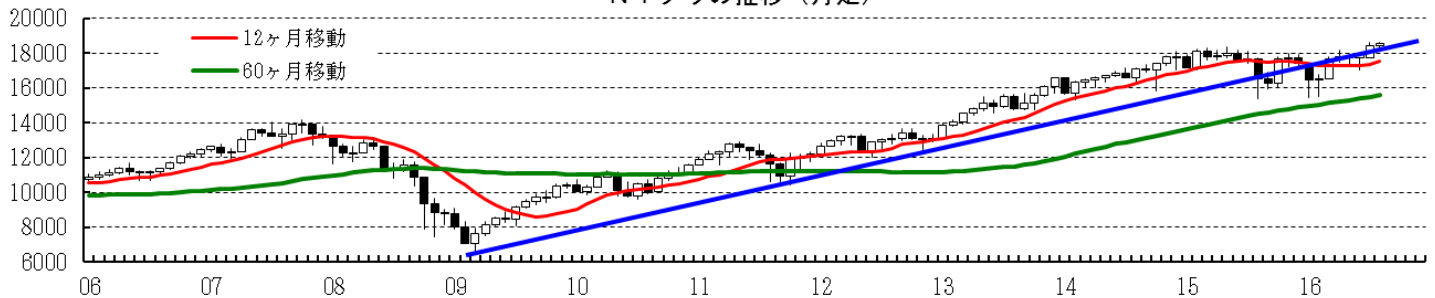
NYダウの推移



日経平均の推移(月足)



NYダウの推移(月足)



本資料は情報提供を目的として作成されたものであり、投資勧誘を目的としたものではありません。作成時点で、第一生命経済研究所経済調査部が信ずるに足ると判断した情報に基づき作成していますが、その正確性、完全性に対する責任は負いません。見直しは予告なく変更されることがあります。また、記載された内容は、第一生命ないしはその関連会社の投資方針と常に整合的であるとは限りません。

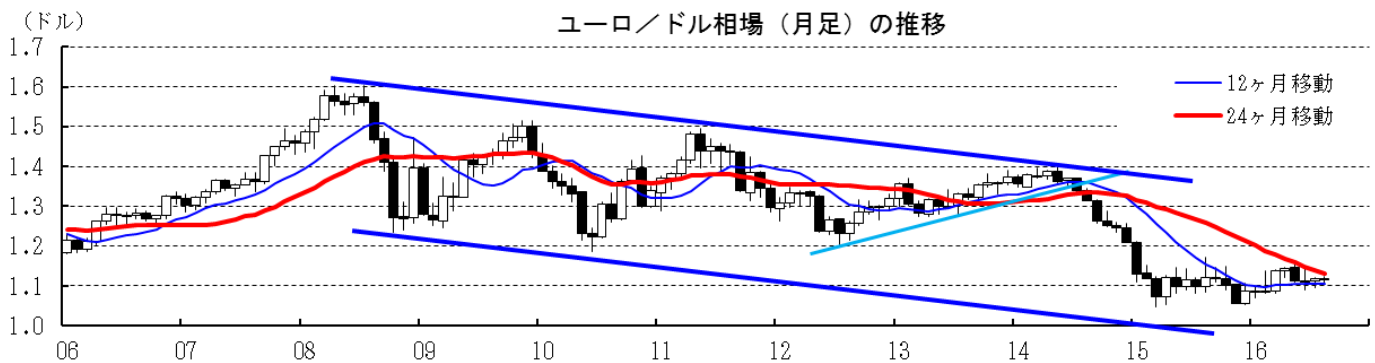
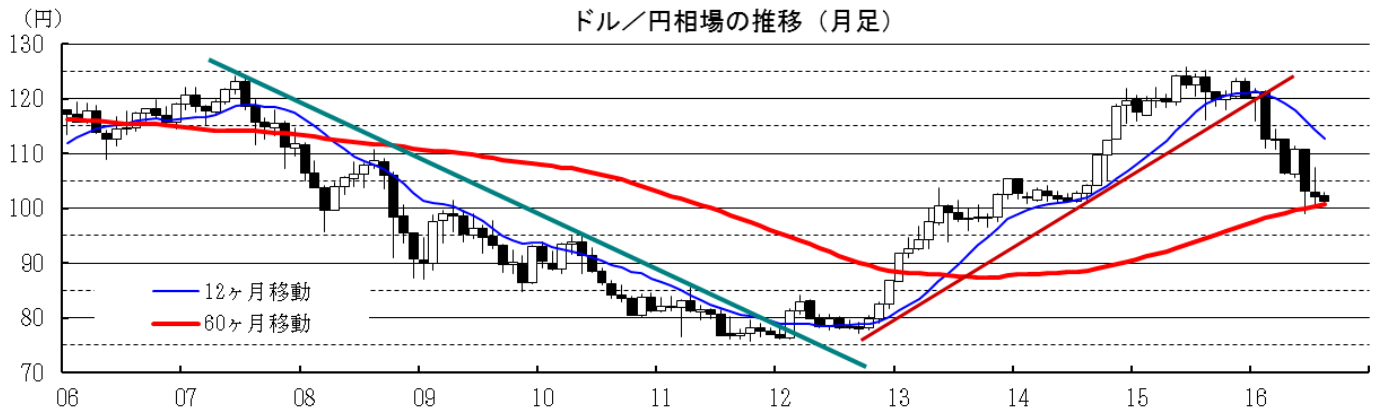
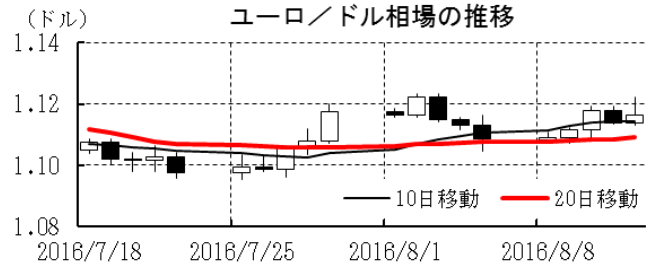
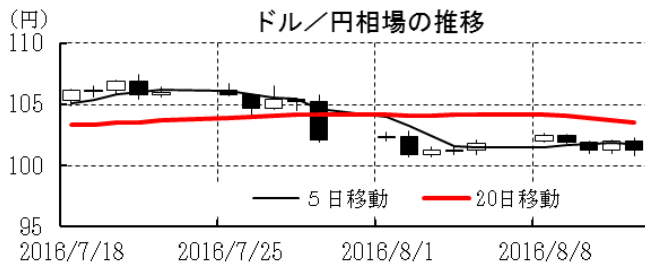
[為替]	直近値	直近までの変化率			過去の動き							
		1年前～	1月前～	前週末～	月間						週間	
					6カ月前	5カ月前	4カ月前	3カ月前	2カ月前	1カ月前	3週間前	2週間前
日本円	101.29	+18.5	+3.2	+0.5	+7.0	+0.1	+5.5	▲4.0	+6.8	+1.1	+3.7	+0.2
ユーロ	1.1163	+0.0	+0.9	+0.7	+0.4	+4.7	+0.6	▲2.8	▲0.2	+0.7	+1.8	▲0.8
イギリスポンド	1.2919	▲17.3	▲2.5	▲1.2	▲2.3	+3.2	+1.6	▲0.8	▲8.1	▲0.6	+0.8	▲1.2
スイスフラン	0.9746	+0.1	+1.5	+0.6	+2.4	+3.7	+0.2	▲3.6	+1.8	+0.7	+1.8	▲1.2
ポーランドズロチ	3.8274	▲2.0	+3.7	+0.8	+2.0	+6.8	▲2.3	▲3.2	▲0.0	+1.1	+2.0	+1.0
ロシアルーブル	64.758	▲0.8	▲1.7	+1.1	+1.0	+10.6	+3.3	▲3.0	+4.0	▲3.2	▲1.7	+0.8
カナダドル	1.2954	+0.2	+0.7	+1.7	+3.1	+4.0	+3.5	▲4.3	+1.3	▲0.9	+0.7	▲1.1
メキシコペソ	18.267	▲12.2	+0.5	+2.6	▲0.1	+4.7	+0.6	▲7.5	+1.0	▲2.6	▲1.1	+0.0
ブラジルリアル	3.193	+8.3	+3.1	▲0.9	▲0.4	+10.5	+4.4	▲5.1	+11.0	▲1.2	+0.2	+2.6
アルゼンチンペソ	14.669	▲58.9	▲0.7	+0.9	▲13.9	+7.2	+2.8	+2.1	▲7.6	+0.3	▲0.6	+1.3
NZドル	0.720	+8.7	▲1.4	+0.7	+1.7	+4.8	+1.0	▲3.1	+5.5	+1.1	+3.0	▲0.9
オーストラリアドル	0.7646	+3.6	+0.3	+0.4	▲0.6	+7.5	▲0.6	▲4.9	+3.0	+2.0	+1.8	+0.3
韓国ウォン	1103.96	+5.9	+3.5	+1.0	▲2.5	+7.5	+0.0	▲4.0	+3.2	+3.4	+2.0	▲0.2
台湾ドル	31.429	+2.4	+2.2	+0.3	+0.7	+3.1	▲0.2	▲0.9	+1.2	+1.2	+0.6	+1.0
シンガポールドル	1.3455	+3.8	+0.1	+0.1	+1.2	+4.2	+0.3	▲2.5	+2.2	+0.4	+1.3	▲0.4
タイバーツ	34.78	+1.3	+1.2	+0.8	+0.2	+1.4	+0.7	▲2.5	+1.8	+1.0	+0.5	▲0.8
インドネシアルピア	13115	+5.7	▲0.3	+0.1	+2.3	+1.6	▲0.5	▲3.3	+3.5	+0.7	+0.3	▲0.3
インドルピー	66.94	▲3.1	+0.0	▲0.2	▲0.4	+2.9	▲0.3	▲1.2	▲0.4	+1.2	+0.7	▲0.2
中国人民幣元	6.641	▲4.0	+0.62	+0.19	+0.33	+1.60	▲0.42	▲1.63	▲0.90	+0.05	+0.65	▲0.23

(注) 為替レートは全て対ドルレート。ただし、ユーロ、ポンド、豪ドル、NZドルは当該通貨から見たドル建て。

「変化率」は、直近値までの変化率。すべてプラスは当該通貨の増価を示す。

「過去の動き」は当該期間の変化率（例：4週間前＝4週間前の週間変化率、6カ月前＝6カ月前の月間変化率）を示す。

直近値以外の単位は%。



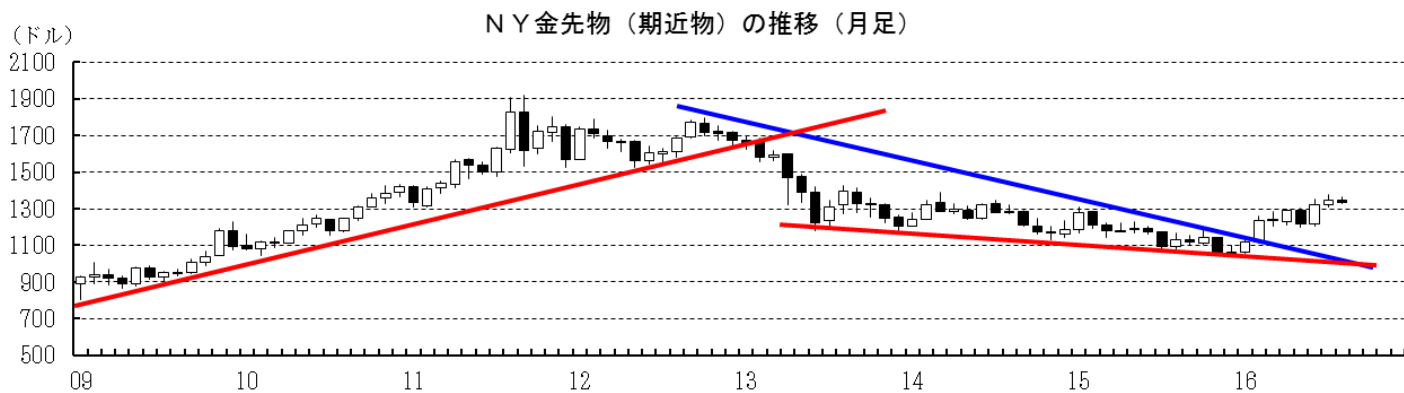
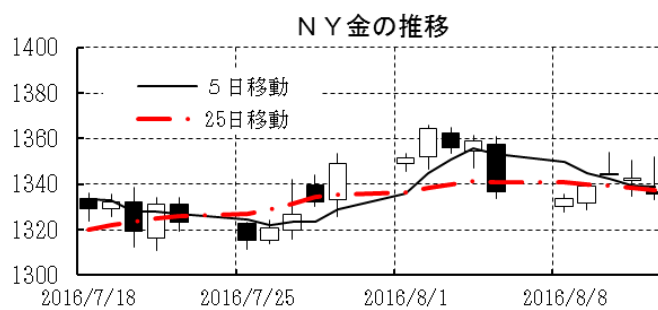
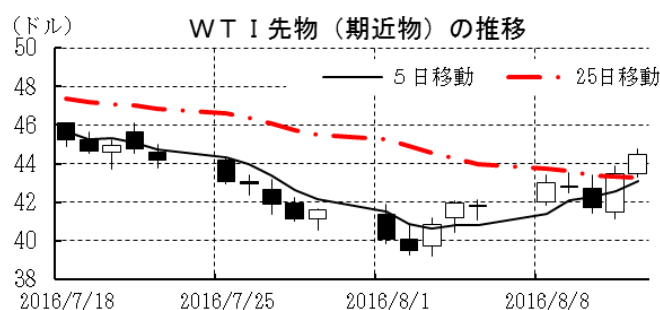
本資料は情報提供を目的として作成されたものであり、投資勧誘を目的としたものではありません。作成時点で、第一生命経済研究所経済調査部が信ずるに足ると判断した情報に基づき作成していますが、その正確性、完全性に対する責任は負いません。見直しは予告なく変更されることがあります。また、記載された内容は、第一生命ないしはその関連会社の投資方針と常に整合的であるとは限りません。

[商品]	直近値	直近までの変化率			過去の動き							
		1年前～	1月前～	前週末～	月間					週間		
					6カ月前	5カ月前	4カ月前	3カ月前	2カ月前	1カ月前	3週前	2週前
WT I	44.49	+2.7	▲4.9	+6.4	+0.4	+13.6	+19.8	+6.9	▲1.6	▲13.9	▲5.9	+0.5
北海ブレント	46.97	▲5.5	▲3.1	+6.1	▲0.1	+12.1	+17.5	+5.3	▲0.4	▲12.4	▲4.7	+1.7
ドバイ	43.02	▲10.9	▲0.5	+5.9	+1.1	+16.9	+26.7	+4.5	+1.5	▲17.4	▲8.5	+5.0
OPECバスケット	40.62	▲13.7	▲6.0	+1.3	+3.5	+13.9	+24.4	+5.7	+2.5	▲15.8	▲6.6	+2.8
金 (NY)	1335.8	+18.9	+0.0	▲0.0	+10.6	▲0.0	+4.6	▲5.9	+8.7	+2.2	+1.9	▲0.9
銅 (LDN)	4,761	▲7.1	▲2.2	▲0.6	+2.9	+3.2	+4.2	▲7.5	+3.7	+1.7	+0.1	▲2.8
アルミ (LDN)	1,655	+4.3	▲1.3	+0.6	+3.6	▲3.4	+10.5	▲7.3	+6.0	▲0.3	+2.0	+0.1
鉛 (LDN)	1,837	+6.8	▲1.7	+2.9	+2.0	▲2.7	+5.9	▲5.8	+5.2	+2.0	▲0.9	▲2.1
ニッケル (LDN)	10,305	▲7.6	▲1.8	▲3.8	▲1.2	▲0.4	+11.2	▲10.7	+12.0	+12.5	+2.1	+0.8
スズ (LDN)	18,195	+15.3	+1.1	▲0.8	+6.4	+5.7	+3.1	▲5.3	+4.6	+4.7	+0.6	+2.8
銀 (NY、現物)	19.71	+26.8	▲2.3	+0.0	+4.5	+3.6	+15.6	▲10.4	+17.0	+8.7	+3.6	▲3.1
プラチナ (NY、現物)	1,123	+12.2	+2.8	▲2.0	+7.3	+4.4	+10.4	▲9.1	+4.6	+12.1	+6.1	▲0.2
小麦 (シカゴ)	422.50	▲14.2	▲0.4	+1.6	▲7.1	+6.4	+1.0	▲2.8	▲7.2	▲5.4	▲4.1	+2.0
大豆 (シカゴ)	332.50	▲1.0	▲12.1	▲1.0	▲4.8	+4.2	+22.9	+19.4	+2.2	▲13.6	+1.0	▲4.1
コーン (シカゴ)	322.25	▲9.8	▲7.9	▲0.6	▲5.0	▲0.6	+11.0	+3.7	▲11.4	▲6.8	▲0.1	▲3.1
CRB	182.68	▲8.2	▲4.0	+0.5	▲2.1	+4.5	+8.3	+0.8	+3.4	▲6.0	▲1.0	+0.4
JOC	93.77	+1.2	+0.7	+0.1	+0.3	+6.3	+5.5	▲0.6	+4.1	+1.0	▲1.0	+0.1

(注) 「変化率」は、直近値までの変化率。プラスは商品価格の上昇を示す。

「過去の動き」は当該期間の変化率(例：4週前=4週間前の週間変化率、6カ月前=6カ月前の月間変化率)を示す。

直近値以外の単位は%。



本資料は情報提供を目的として作成されたものであり、投資勧誘を目的としたものではありません。作成時点で、第一生命経済研究所経済調査部が信ずるに足ると判断した情報に基づき作成していますが、その正確性、完全性に対する責任は負いません。見直しは予告なく変更されることがあります。また、記載された内容は、第一生命ないしはその関連会社の投資方針と常に整合的であるとは限りません。