

# Market Watching

市場レポート

テーマ: Weekly Market Report (2016年4月18日～)  
～ “ドーハの悲劇” の影響は大きくはない～

発表日: 2016年4月18日 (月)

第一生命経済研究所 経済調査部  
担当 鷹峰 義清 (03-5221-4521)

## 今週のスケジュール

### 今週の経済指標・イベント・注目材料

発表日	国	指標・イベント	注目度	コンセンサス	レンジ	前回	備考
4月18日(月)	日本	—					
	欧州	—					
	米国	NY連銀総裁講演 ミネアポリス連銀総裁講演 ボストン連銀総裁講演	★				
4月19日(火)	日本	5年債入札	★				
	欧州	独ZEW景況指数(4月)・期待指数	★	+8.0	+4.5～+10.3	+4.3	
	米国	住宅着工(3月) 予備選(NY、民・共)	★★	117.0	112.6～119.0	117.8	万戸
4月20日(水)	日本	通関統計(3月)・貿易収支	★	+8,191	+5,314～+11,066	+2,422	億円・未季調
	欧州	—					
	米国	中古住宅販売(3月)	★	527	507～535	508	万戸
4月21日(木)	日本	月例経済報告 20年債入札	★				
	欧州	ECB理事会・政策金利 ・預金ファシリティ金利	★★★★	0.00%	0.00%	0.00%	金利水準
		ドラギECB総裁記者会見	★★★★	▲0.04%	▲0.04%	▲0.04%	金利水準
	米国	フィラデルフィア連銀景況指数(4月)	★	+6.0	▲1.5～+12.0	+12.4	
		連邦住宅局(FHFA)住宅価格(2月) 景気先行指数(3月) 5年インフレ連動債入札	★	+0.4%	+0.2～+0.5%	+0.5%	前月比
4月22日(金)	日本	—					
	欧州	欧製造業PMI(4月):速報値	★★	51.9	51.0～52.2	51.6	
	米国	—					
4月23日(土)		—					
4月24日(日)	日本	北海道・京都衆院補欠選挙	★★				

(注) 市場コンセンサス、予測レンジは各種ベンダー調査に基づく  
注目度は筆者

### 【先週の動き】

先週は、株や商品価格が上昇した。注目された3月分の中国経済指標が軒並み好結果となったことが主因。1～3月期の中国の経済成長率は鈍化したものの、3月は輸出も含めて高い伸びとなったことで、中国経済が好転するとの楽観的な見方がリスク性資産価格を押し上げる形となった。ただし、原油価格は週末のドーハ会合を控えてやや神経質な展開となった。

### 【今週の動き】

今週は、ドーハで行われた原油生産を巡る産油国の会合では増産凍結には至らず、6月まで様子見することとなった。これを受け、原油価格は一旦の下落は免れないだろう。ただし、生産減速による原油需要の減少が価格押し下げ要因にもなっていた年初からの急落時とは異なり、米国や中国の生産回復による原油需要は回復方向にあるため、原油価格の下落余地は大きくない。合意を期待していた分だけ“ネガティブショック”があると判断されるが、下落はそのショックによる分にとどまろう。

一方、日本では九州での大地震の影響を見極める必要から、総じて神経質な展開が続くと見込まれる。な

本資料は情報提供を目的として作成されたものであり、投資勧誘を目的としたものではありません。作成時点で、第一生命経済研究所経済調査部が信ずるに足ると判断した情報に基づき作成していますが、その正確性、完全性に対する責任は負いません。見直しは予告なく変更されることがあります。また、記載された内容は、第一生命ないしはその関連会社の投資方針と常に整合的であるとは限りません。

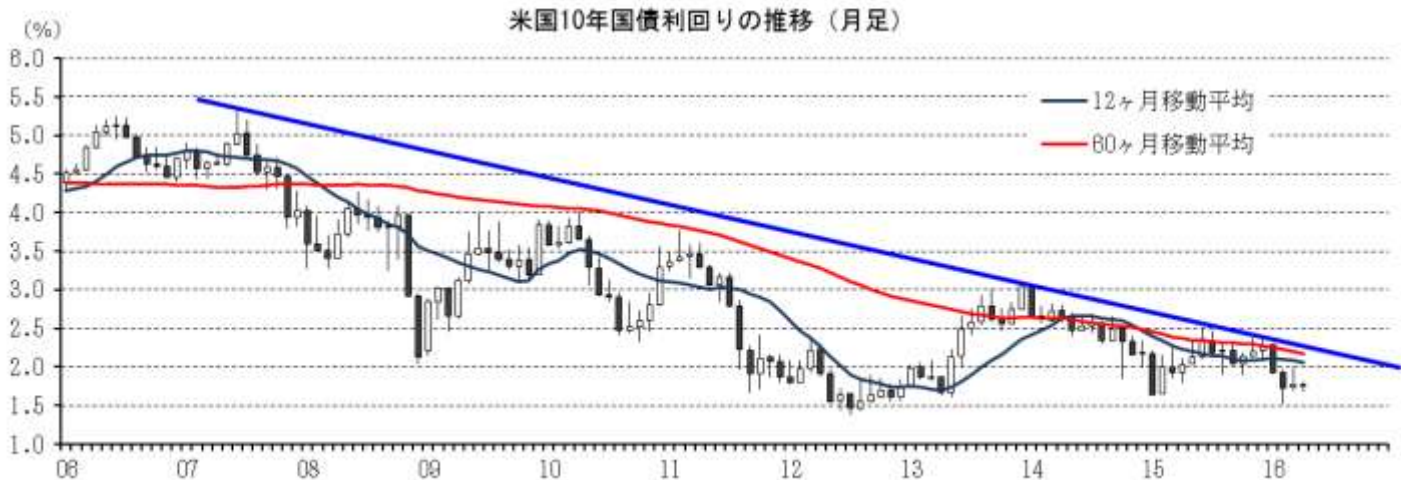
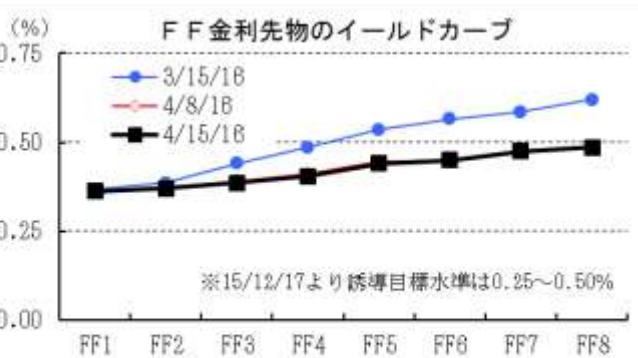
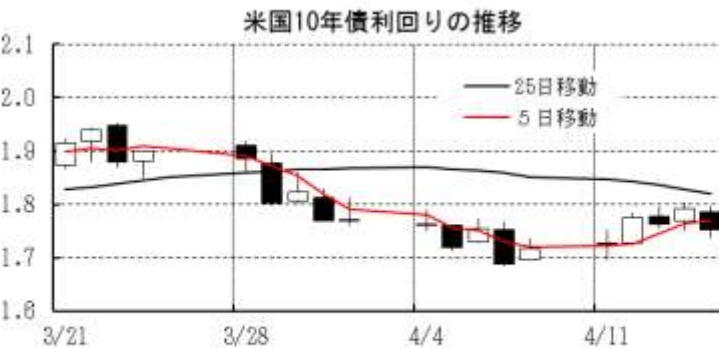
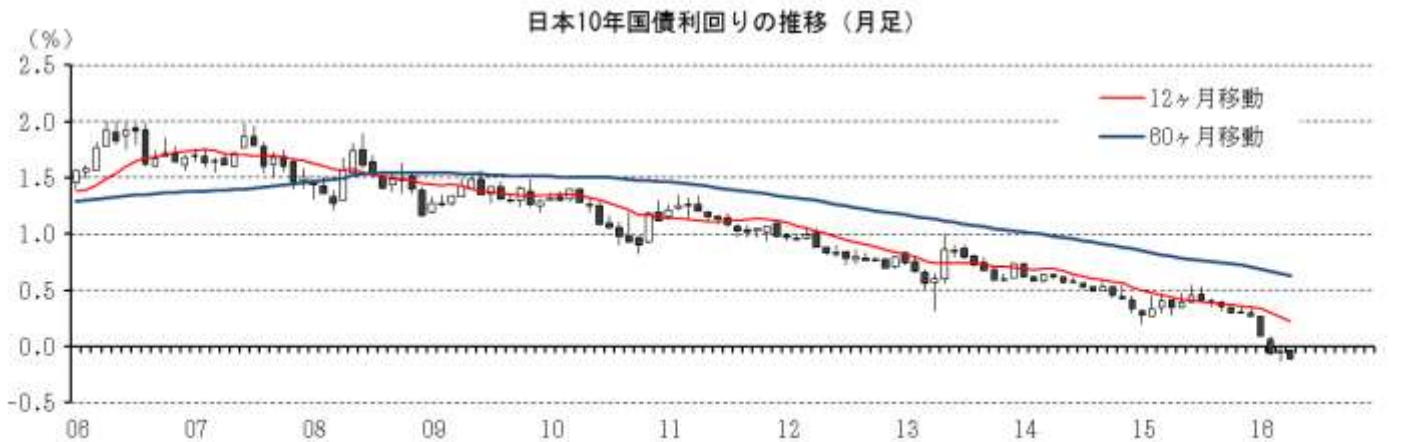
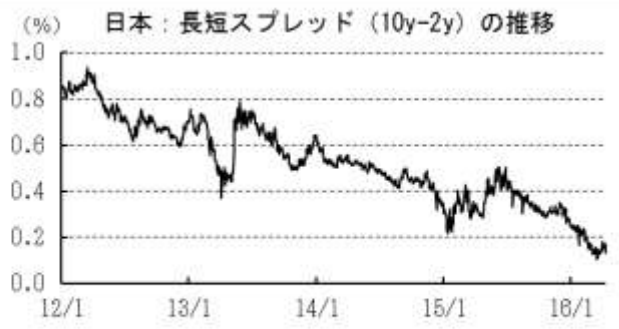
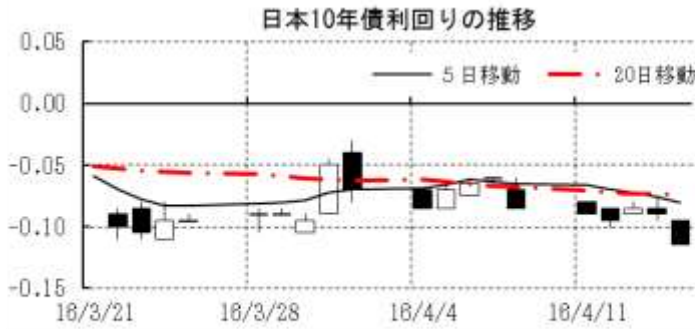
お、G20では円高への評価について日米の相違が際立つような格好となったとされている。しかし、中国景気にやや明るさも見えてきた現状ではドル/円相場のベクトルはドル高方向にあり、G20を受けて再び円高余地を探る展開になるとは考えにくい。原油の増産凍結ができなかったことによるショックもあわせ、一旦は円高に振れる展開が考えられるものの、その余地は大きくはないだろう。

[債券市場]		直近値	直近までの変化率			過去の動き							
			1年前～	1月前～	前週末～	月間					週間		
						6カ月前	5カ月前	4カ月前	3カ月前	2カ月前	1カ月前	3週間前	2週間前
2年	日本	-0.248	▲26	▲10	+0	▲	▲	▲0	▲6	▲16	+5	▲8	▲1
	米国	0.734	+24	▲23	+4	+10	+21	+12	▲27	+0	▲5	▲12	+3
	イギリス	0.433	▲1	▲10	+5	+6	▲2	+5	▲31	+4	+6	▲9	+2
	ドイツ	-0.510	▲24	▲6	+1	▲6	▲10	+7	▲14	▲8	+8	▲1	▲1
	スペイン	-0.014	▲5	▲5	▲4	▲11	▲6	+4	▲2	+4	▲2	+3	▲0
	ポルトガル	0.697	+68	+1	▲5	+2	▲19	▲4	+25	+32	▲9	▲2	▲3
	イタリア	-0.006	▲18	+1	▲2	▲9	▲6	▲1	+1	▲1	+1	+4	+3
	アイルランド	-0.335	▲40	+1	▲1	+0	▲2	▲1	▲13	+3	▲0	+0	▲1
	カナダ	0.593	+3	+2	+3	+6	+6	▲15	▲6	+10	+2	▲5	+2
	オーストラリア	1.989	+31	▲3	+17	▲9	+27	+0	▲12	▲12	+13	▲9	+3
韓国	1.510	▲19	▲3	+3	+9	+14	▲12	▲9	▲10	+2	▲3	▲0	
タイ	1.185	▲61	▲17	▲2	▲6	+2	▲1	▲14	+2	▲12	▲9	+0	
10年	日本	-0.115	▲44	▲10	▲3	▲5	+0	▲3	▲18	▲16	+2	▲9	+1
	米国	1.752	▲14	▲22	+4	+11	+6	+6	▲35	▲19	+3	▲11	+3
	イギリス	1.414	▲15	▲12	+5	+16	▲10	+14	▲40	▲22	+8	▲13	+1
	ドイツ	0.127	+2	▲19	+3	▲7	▲4	+16	▲30	▲22	+5	▲6	▲3
	ギリシャ	8.967	▲313	+24	+0	▲40	▲38	+78	+129	+64	▲163	▲30	+16
	スペイン	1.497	+23	▲2	▲2	▲22	▲15	+25	▲26	+2	▲9	▲5	+9
	ポルトガル	3.168	+146	+19	▲18	+15	▲22	+19	+36	+11	▲5	▲2	+4
	イタリア	1.334	+7	▲3	+2	▲24	▲6	+18	▲18	+1	▲20	▲7	+4
	アイルランド	0.819	+17	▲9	+4	▲13	▲12	+16	▲20	▲8	▲15	▲6	+2
	カナダ	1.272	▲7	▲6	+4	▲18	+32	▲18	▲17	▲3	+4	▲8	▲1
オーストラリア	2.557	+28	▲11	+15	+1	+25	+2	▲25	▲24	+9	▲13	+2	
韓国	1.838	▲29	▲7	+4	+5	+14	▲16	▲11	▲19	+1	▲9	+0	
タイ	1.714	▲95	▲14	+9	▲12	+7	▲23	▲8	▲32	▲42	▲17	+2	
長短スプレッド	日本	+13.3	▲18	+0	▲3	▲4	+1	▲3	▲11	+0	▲4	▲1	+1
	米国	+101.8	▲37	+1	▲0	+1	▲14	▲5	▲7	▲19	+9	+1	▲1
	イギリス	+98.1	▲14	▲3	+0	+10	▲8	+9	▲9	▲26	+2	▲4	▲1
	ドイツ	+63.7	+26	▲13	+3	▲	+6	+9	▲16	▲13	▲4	▲5	▲3
	スペイン	+151.1	+28	+3	+2	▲11	▲9	+21	▲24	▲2	▲7	▲8	+9
	ポルトガル	+247.1	+78	+19	▲13	+13	▲3	+23	+11	▲20	+5	+1	+7
	イタリア	+134.0	+25	▲4	+4	▲15	▲0	+18	▲19	+2	▲22	▲10	+1
	カナダ	+67.9	▲11	▲8	+2	▲23	+26	▲3	▲11	▲13	+1	▲3	▲4
	オーストラリア	+56.8	▲4	▲8	▲1	+9	▲2	+2	▲12	▲11	▲4	▲4	▲1
	韓国	+32.8	▲10	▲4	+1	▲4	▲	▲4	▲2	▲9	▲1	▲6	+0
タイ	+52.9	▲34	+3	+10	▲6	+5	▲21	+6	▲34	▲29	▲8	+2	

(注) 「変化幅」は、直近値までの変化幅。プラスは金利の上昇を示す。

「過去の動き」は当該期間の変化幅(例: 4週間=4週間前の週間変化幅、6カ月前=6カ月前の月間変化幅)を示す。

直近値の単位は%、ただし長短スプレッドはbp。直近値以外の単位はbp。



本資料は情報提供を目的として作成されたものであり、投資勧誘を目的としたものではありません。作成時点で、第一生命経済研究所経済調査部が信ずるに足ると判断した情報に基づき作成していますが、その正確性、完全性に対する責任は負いません。見直しは予告なく変更されることがあります。また、記載された内容は、第一生命ないしはその関連会社の投資方針と常に整合的であるとは限りません。



[株式市場]		直近値	直近までの変化率			過去の動き							
						月間				週間			
			1年前～	1月前～	前週末～	6カ月前	5カ月前	4カ月前	3カ月前	2カ月前	1カ月前	3週間前	2週間前
日本	日経平均	16848.03	▲15.2	▲1.6	+6.5	+9.7	+3.5	▲3.6	▲8.0	▲8.5	+4.6	▲1.3	+1.7
	TOPIX	1361.40	▲14.3	▲0.8	+5.7	+10.4	+1.4	▲2.1	▲7.4	▲9.4	+3.8	▲1.0	+1.6
	日経店頭	2449.37	▲3.8	+0.2	+2.9	+4.5	+4.3	▲1.1	▲6.3	▲5.5	+4.9	+0.2	+1.3
米国	N Yダウ	17897.46	▲1.2	+3.7	+1.8	+8.5	+0.3	▲1.7	▲5.5	+0.3	+7.1	+2.3	▲0.5
	S P 500	2080.73	▲1.2	+3.2	+1.6	+8.3	+0.1	▲1.8	▲5.1	▲0.4	+6.6	+1.4	▲0.7
	ナスダック	4938.22	▲1.5	+4.4	+1.8	+9.4	+1.1	▲2.0	▲7.9	▲1.2	+6.8	+1.0	▲0.5
	フィラデルフィア半導体	673.49	▲5.1	+2.8	+0.3	+9.9	+2.2	+0.9	▲10.2	+1.4	+8.8	+2.4	▲1.3
イギリス	FT100	6343.75	▲10.6	+3.3	+2.2	+4.9	▲0.1	▲1.8	▲2.5	+0.2	+1.3	+0.8	▲1.3
ドイツ	DAX	10051.57	▲17.8	+1.2	+4.5	+12.3	+4.9	▲5.6	▲8.8	▲3.1	+5.0	+1.2	▲1.0
欧州	ダウ欧州50	2867.73	▲20.2	+0.7	+4.2	+8.0	+2.2	▲5.7	▲6.4	▲3.6	▲0.3	▲1.0	▲1.9
ポランド	ワルシャワWIG	48095.43	▲13.6	+2.1	+1.1	+0.9	▲4.7	▲3.0	▲4.7	+2.6	+3.5	+2.2	▲0.9
ロシア	RT	905.10	▲14.0	+10.2	+3.0	+7.1	+0.2	▲10.6	▲1.6	+3.2	+14.0	+4.7	▲2.6
メキシコ	ボルサ	45536.52	+0.6	+3.0	+1.5	+4.5	▲2.5	▲1.0	+1.5	+0.2	+5.0	+1.7	+0.4
ブラジル	ボベスバ	53227.74	▲3.1	+12.9	+5.8	+1.8	▲1.6	▲3.9	▲6.8	+5.9	+17.0	+2.4	▲2.3
アルゼンチン	メルバル	13237.87	+9.1	+9.6	+8.3	+27.0	+4.1	▲10.0	▲3.2	+16.0	▲0.9	▲1.1	▲3.2
オーストラリア	AS200	5157.49	▲12.7	+0.9	+4.5	+4.3	▲1.4	+2.5	▲5.5	▲2.5	+4.1	+0.3	▲1.9
香港	ハンセン	21316.47	▲22.8	+5.1	+4.6	+8.6	▲2.8	▲0.4	▲10.2	▲2.9	+8.7	+2.3	▲1.6
韓国	総合	2014.71	▲5.0	+2.3	+2.2	+3.4	▲1.8	▲1.5	▲2.5	+0.2	+4.1	+1.1	▲0.4
台湾	加権	8700.39	▲8.8	+1.0	+1.9	+4.6	▲2.7	+0.2	▲3.1	+4.1	+4.0	+1.2	▲1.2
タイ	SET	1385.42	▲10.5	+0.2	+1.2	+3.4	▲2.5	▲5.3	+1.0	+2.4	+5.7	▲0.7	+0.9
インド	ムンバイSENSEX30	25626.75	▲11.0	+4.4	+3.9	+1.9	▲1.9	▲0.1	▲4.8	▲7.5	+10.2	+0.9	+1.5
中国	上海総合	3078.12	▲24.6	+7.5	+3.1	+10.8	+1.9	+2.7	▲22.6	▲1.8	+11.8	+5.2	+0.8
UAE	ドバイ金融市場	3546.96	▲10.0	+6.8	+4.7	▲2.5	▲8.5	▲1.7	▲9.3	+13.4	+3.6	+0.9	▲1.9

(注) 「変化率」は、直近値までの変化率。プラスは株価の上昇を示す。

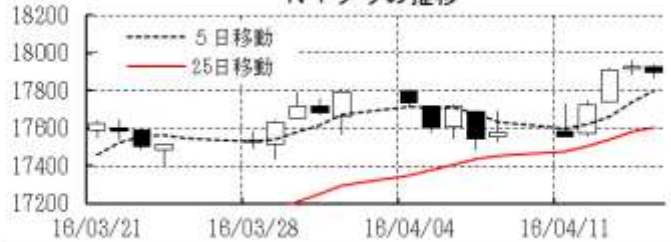
「過去の動き」は当該期間の変化率(例: 4週間前=4週間前の週間変化率、6カ月前=6カ月前の月間変化率)を示す。

直近値以外の単位は%。

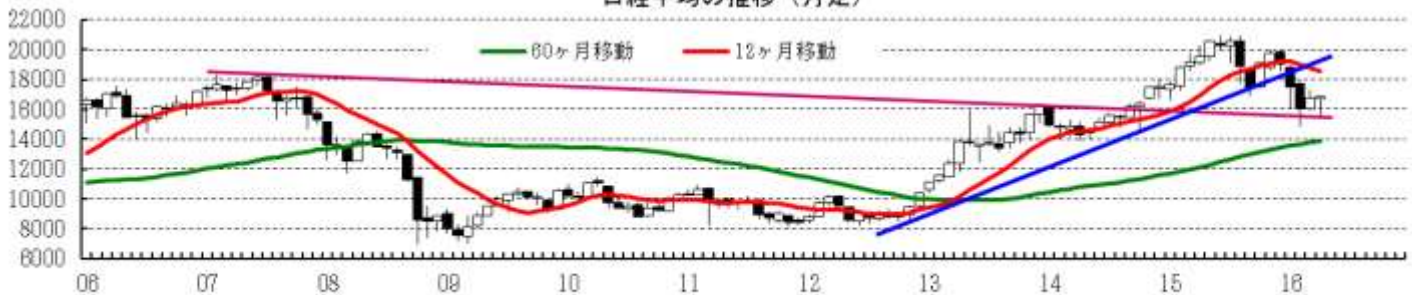
日経平均の推移



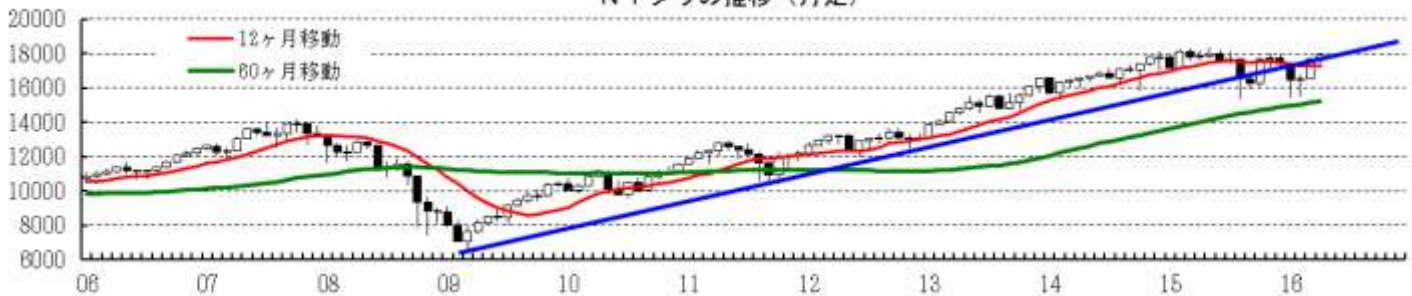
N Yダウの推移



日経平均の推移(月足)



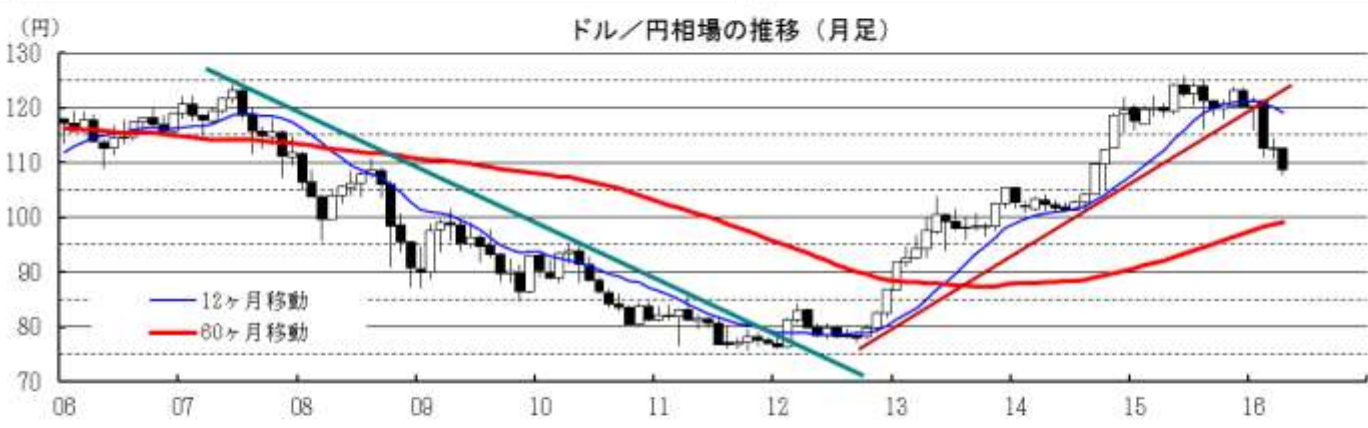
N Yダウの推移(月足)



本資料は情報提供を目的として作成されたものであり、投資勧誘を目的としたものではありません。作成時点で、第一生命経済研究所経済調査部が信ずるに足ると判断した情報に基づき作成していますが、その正確性、完全性に対する責任は負いません。見直しは予告なく変更されることがあります。また、記載された内容は、第一生命ないしはその関連会社の投資方針と常に整合的であるとは限りません。

[為替]	直近値	直近までの変化率			過去の動き							
		1年前～	1月前～	前週末～	月間					週間		
					6カ月前	5カ月前	4カ月前	3カ月前	2カ月前	1カ月前	3週前	2週前
日本円	108.78	+8.7	+3.9	▲0.7	▲0.6	▲2.1	+2.5	▲0.9	+7.0	+0.1	+2.1	▲1.4
ユーロ	1.1283	+5.6	+1.6	▲1.0	▲1.5	▲4.0	+2.8	▲0.2	+0.4	+4.7	+1.1	▲0.9
イギリスポンド	1.4202	▲4.3	+0.4	+0.5	+2.0	▲2.4	▲2.1	▲3.3	▲2.3	+3.2	+0.6	▲2.4
スイスフラン	0.9678	▲0.3	+2.0	▲1.5	▲1.5	▲4.2	+2.6	▲2.1	+2.4	+3.7	+1.3	▲0.8
ポーランドズロチ	3.8060	▲1.1	+1.4	▲1.0	▲1.6	▲4.7	+2.9	▲4.0	+2.0	+6.8	+1.7	▲0.9
ロシアルーブル	66.524	▲33.7	+6.1	+0.9	+2.3	▲3.7	▲8.3	▲5.3	+1.0	+10.6	+1.7	+0.1
カナダドル	1.2819	▲4.3	+4.0	+1.3	+1.8	▲2.2	▲3.5	▲1.0	+3.1	+4.0	+1.6	▲2.0
メキシコペソ	17.551	▲14.9	+1.9	+1.3	+2.4	▲0.4	▲3.8	▲5.3	▲0.1	+4.7	+1.7	▲0.8
ブラジルリアル	3.534	▲16.7	+6.2	+1.5	+2.3	▲0.3	▲2.4	▲1.0	▲0.4	+10.5	▲1.2	▲1.5
アルゼンチンペソ	14.038	▲58.3	+3.3	+3.0	▲1.0	▲1.5	▲33.8	▲7.5	▲13.9	+7.2	+0.6	+2.1
NZドル	0.692	▲8.9	+4.9	+1.5	+6.0	▲2.9	+3.8	▲5.1	+1.7	+4.8	+0.7	▲1.6
オーストラリアドル	0.7727	+0.6	+3.6	+2.3	+1.7	+1.2	+0.8	▲1.6	▲0.6	+7.5	+0.6	▲1.3
韓国ウォン	1146.68	▲5.0	+4.1	+0.4	+3.7	▲1.6	▲1.4	▲2.7	▲2.5	+7.5	+2.0	▲0.4
台湾ドル	32.333	▲3.6	+1.5	+0.4	+1.6	▲0.6	▲0.6	▲1.9	+0.7	+3.1	+0.9	▲0.6
シンガポールドル	1.3575	▲0.0	+1.8	▲0.6	+1.5	▲0.7	▲0.5	▲0.5	+1.2	+4.2	+1.1	▲0.9
タイバーツ	35.03	▲8.0	+0.3	+0.2	+2.1	▲0.5	▲0.6	+0.9	+0.2	+1.4	+0.5	▲1.1
インドネシアルピア	13193	▲2.2	▲0.1	▲0.6	+6.3	▲1.2	+0.0	+1.3	+2.3	+1.6	▲0.8	▲1.2
インドルピー	66.66	▲6.9	+1.1	▲0.1	+0.2	▲1.6	+0.4	▲2.5	▲0.4	+2.9	+0.8	▲0.6
中国人民幣元	6.478	▲4.4	+0.49	▲0.17	+0.64	▲1.29	▲1.50	▲1.26	+0.33	+1.60	+0.38	▲0.75

(注) 為替レートは全て対ドルレート。ただし、ユーロ、ポンド、豪ドル、NZドルは当該通貨から見たドル建て。  
「変化率」は、直近値までの変化率。すべてプラスは当該通貨の増価を示す。  
「過去の動き」は当該期間の変化率(例：4週前=4週間前の週間変化率、6カ月前=6カ月前の月間変化率)を示す。  
直近値以外の単位は%。



本資料は情報提供を目的として作成されたものであり、投資勧誘を目的としたものではありません。作成時点で、第一生命経済研究所経済調査部が信ずるに足ると判断した情報に基づき作成していますが、その正確性、完全性に対する責任は負いません。見直しは予告なく変更されることがあります。また、記載された内容は、第一生命ないしはその関連会社の投資方針と常に整合的であるとは限りません。

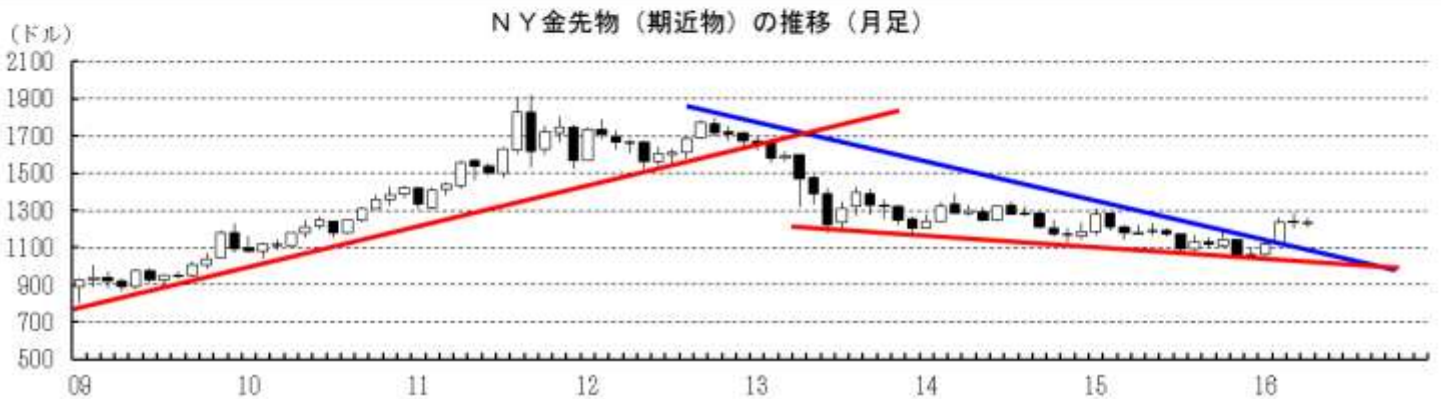
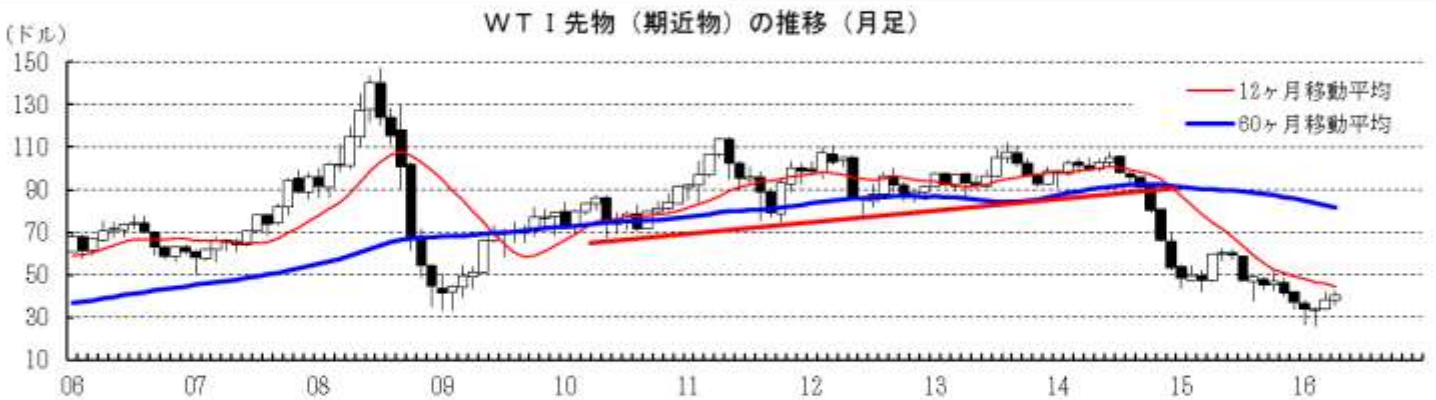
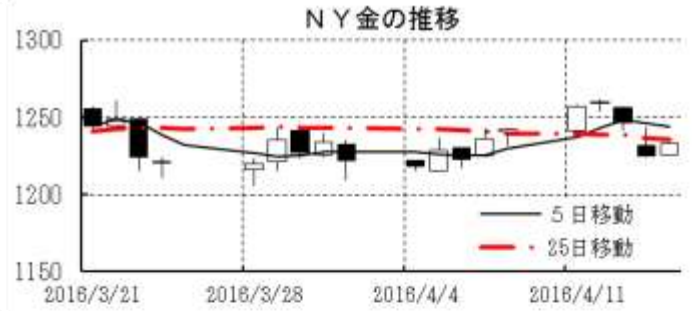


[商品]	直近値	直近までの変化率			過去の動き							
		1年前～	1月前～	前週末～	月間					週間		
					6カ月前	5カ月前	4カ月前	3カ月前	2カ月前	1カ月前	3週間前	2週間前
WTI	40.36	▲28.4	+11.1	+1.6	+3.3	▲10.6	▲11.1	▲9.2	+0.4	+13.6	+2.4	+0.1
北海ブレント	43.10	▲31.9	+11.3	+2.8	+2.5	▲10.0	▲16.4	▲3.5	▲0.1	+12.1	+2.0	▲1.8
ドバイ	39.27	▲33.2	+11.7	+6.6	+3.6	▲13.0	▲19.0	▲8.2	+1.1	+16.9	+3.0	▲5.4
OPECバスケット	38.58	▲32.3	+14.5	+7.1	+0.2	▲10.8	▲19.7	▲6.9	+3.5	+13.9	+2.7	▲4.5
金 (NY)	1233.1	+2.6	+0.2	▲0.8	+2.3	▲6.6	▲0.5	+5.3	+10.6	▲0.0	▲0.4	▲2.6
銅 (LDN)	4,808	▲19.3	▲2.9	+5.4	▲0.9	▲10.3	+2.6	▲3.1	+2.9	+3.2	+1.4	▲1.9
アルミ (LDN)	1,556	▲14.2	+2.3	+2.3	▲6.2	▲2.2	+4.2	+0.8	+3.6	▲3.4	▲2.6	▲3.0
鉛 (LDN)	1,714	▲14.3	▲4.1	+0.4	+1.4	▲2.8	+8.9	▲4.2	+2.0	▲2.7	▲2.4	▲2.4
ニッケル (LDN)	8,915	▲29.7	+4.2	+4.3	▲3.3	▲11.5	▲0.9	▲2.3	▲1.2	▲0.4	▲1.9	▲0.1
スズ (LDN)	17,150	+8.2	+1.8	+1.8	▲3.4	+0.4	▲3.3	+2.0	+6.4	+5.7	+1.2	+2.4
銀 (NY、現物)	16.24	▲0.7	+6.3	+5.7	+7.1	▲9.4	▲1.6	+2.9	+4.5	+3.6	+2.9	▲3.9
プラチナ (NY、現物)	985	▲15.2	+2.9	+1.8	+9.0	▲15.7	+7.4	▲2.5	+7.3	+4.4	+1.0	▲2.5
小麦 (シカゴ)	459.75	▲6.3	▲3.7	▲0.1	+1.8	▲11.9	+2.2	+2.0	▲7.1	+6.4	▲1.4	+0.0
大豆 (シカゴ)	295.90	▲5.0	+10.3	+8.1	▲1.3	▲6.5	▲7.1	+3.1	▲4.8	+4.2	▲2.0	+3.3
コーン (シカゴ)	378.50	+0.7	+2.7	+4.5	▲1.4	▲4.5	▲1.7	+3.7	▲5.0	▲0.6	+0.3	+0.8
CRB	173.64	▲22.3	+1.5	+1.5	+1.0	▲6.7	▲3.4	▲5.4	▲2.1	+4.5	+1.6	▲2.4
JOC	88.89	▲12.6	+6.0	+2.5	▲2.9	▲5.6	+0.7	▲1.7	+0.3	+6.3	+1.6	+0.5

(注) 「変化率」は、直近値までの変化率。プラスは商品価格の上昇を示す。

「過去の動き」は当該期間の変化率(例: 4週間前=4週間前の週間変化率、6カ月前=6カ月前の月間変化率)を示す。

直近値以外の単位は%。



本資料は情報提供を目的として作成されたものであり、投資勧誘を目的としたものではありません。作成時点で、第一生命経済研究所経済調査部が信ずるに足ると判断した情報に基づき作成していますが、その正確性、完全性に対する責任は負いません。見直しは予告なく変更されることがあります。また、記載された内容は、第一生命ないしはその関連会社の投資方針と常に整合的であるとは限りません。