

# Market Watching

市場レポート

テーマ: Weekly Market Report (2016年2月8日～)  
～中国休みのなか、注目はFRB議長議会証言に～

発表日: 2016年2月8日 (月)

第一生命経済研究所 経済調査部  
担当 髙峰 義清 (03-5221-4521)

## 今週のスケジュール

### 今週の経済指標・イベント・注目材料

発表日	国	指標・イベント	注目度	コンセンサス	レンジ	前回	備考
2月8日(月)	日本	名目賃金(12月)				0.0%	前年比
		国際収支(12月)・経常収支		+10,309	+3,500~+15,051	+11,435	億円・未季調
		景気ウォッチャー(1月)・現状判断DI	★			48.7	
		金融政策決定会合「主な意見」(1月分)	★★				
	欧州	—					
2月9日(火)	米国	—					
	他	中国・台湾休場(～12日)					
		香港・韓国休場(～10日)					
		30年債入札	★★				
		欧州	—				
2月10日(水)	米国	予算教書	★	▲0.3%	▲2.1~+0.1%	▲0.1%	前月比
		大統領予備選(ニューハンプシャー州)	★★★				
		3年債入札	★				
	日本	企業物価指数(1月)・国内	★	▲0.7%	▲1.2~▲0.2%	▲0.3%	前月比
		欧州	—				
米国		財政収支(1月)		+15	▲244~+160	▲144	億ドル
		イエレンFRB議長議会証言(下院)	★★★				
	サンフランシスコ連銀総裁講演						
2月11日(木)	日本	祝日					
	欧州	ユーロ圏財務相会合					
	米国	イエレンFRB議長議会証言(上院)	★★				
		30年債入札	★				
		日本	—				
2月12日(金)	欧州	欧実質GDP(10-12月):速報値	★★	+0.3%	+0.2~+0.4%	+0.3%	前期比
		独実質GDP(10-12月):速報値	★	+0.3%	+0.2~+0.6%	+0.3%	前期比
		欧銀工業生産(12月)		+0.3%	▲0.2~+1.0%	▲0.7%	前月比
		EU財務相理事会					
	米国	小売売上高(1月)	★★★	+0.1%	▲0.5~+0.3%	▲0.1%	前月比
		同除自動車	★★	+0.1%	▲0.1~+0.2%	▲0.1%	前月比
		企業在庫(12月)		+0.2%	▲0.1~+0.4%	▲0.2%	前月比
		ミシガン大学消費者センチメント(2月速報)	★★	93.0	91.0~97.0	92.0	
		輸入物価(1月)		▲1.4%	▲2.5~▲1.0%	▲1.2%	前月比
		NY連銀総裁記者会見					
		日本	—				
2月13日(土)		—					
2月14日(日)		—					

(注) 市場コンセンサス、予測レンジは各種バンダー調査に基づく  
注目度は筆者

## 【先週の動き】

先週は、株安、債券高(金利は低下)した国が目立った。米ISM非製造業景況指数が市場予想を下回って低下したことから、ドル安も進んだ。景気に対する不安感もあり、総じてリスク回避の流れが続いた。前週は堅調に推移した原油価格が下落に転じたことも株安などに繋がった。日本では、為替相場が大幅に円高に振れたことに株価も強く反応、前週末対比4%の下落となった。

本資料は情報提供を目的として作成されたものであり、投資勧誘を目的としたものではありません。作成時点で、第一生命経済研究所経済調査部が信ずるに足ると判断した情報に基づき作成していますが、その正確性、完全性に対する責任は負いません。見直しは予告なく変更されることがあります。また、記載された内容は、第一生命ないしはその関連会社の投資方針と常に整合的であるとは限りません。

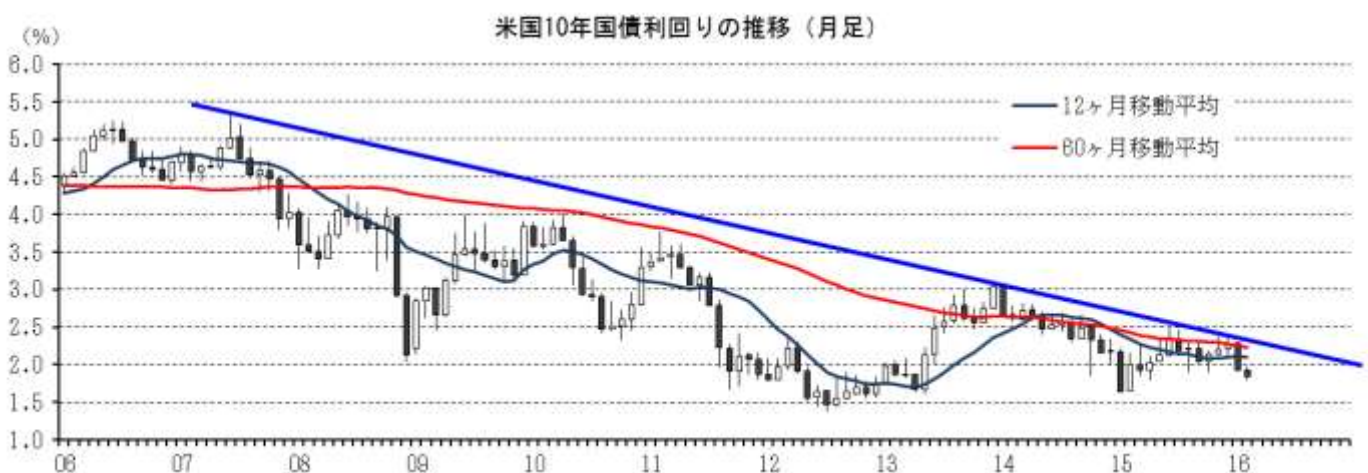
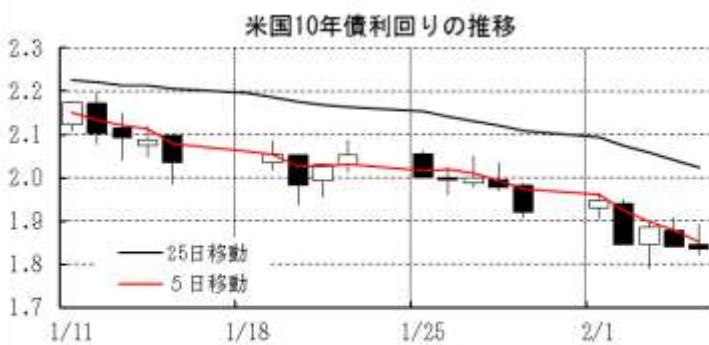
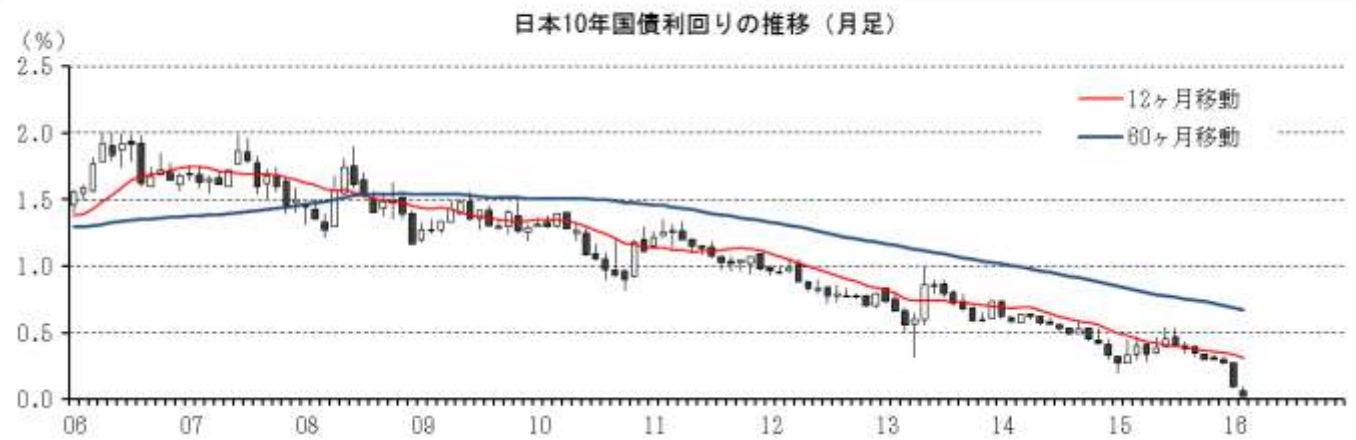
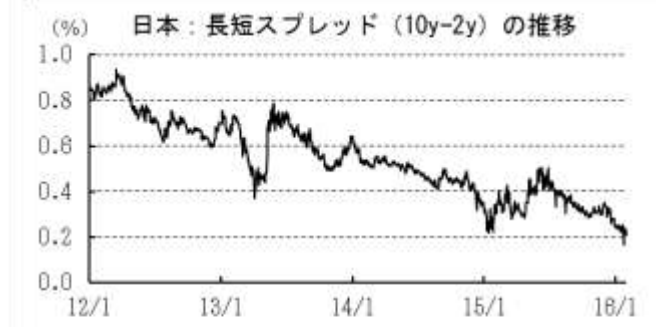
【今週の動き】

今週は、経済指標では注目度の高いものは週末の米小売売上高やユーロ圏のGDPなどに限られる。中国市場は春節で一週間休みとなるため、米国に市場の目は向くことになる。なかでも注目されるのはイエレンFRB議長による議会証言で、証言内容はもとより、足元の不安定な市場環境や、インフレ懸念が極めて低なかでの利上げの正当性などに集中すると見込まれる質疑も注目される。12月利上げ時には年4回程度とされていた利上げ回数が大幅に減ることを示唆するような発言が出れば、（市場は今年1回程度の利上げにとどまると予想しているが）株式市場には雰囲気としてはポジティブな内容となる。一方で、米利上げテンポがかなり緩慢なものになるとの見方はドル安要因となるが、米金利がこれを相当程度織り込んですでに低下していることなどを勘案すれば、ドル安余地はそれほど大きくはないと考えられる。

[債券市場]		直近値	直近までの変化率			過去の動き							
			1年前～	1月前～	前週末～	月間					週間		
						6カ月前	5カ月前	4カ月前	3カ月前	2カ月前	1カ月前	3週間前	2週間前
2年	日本	-0.191	▲24	▲20	▲12	+1	+1	▲1	▲1	▲0	▲6	+0	▲6
	米国	0.722	+20	▲29	▲5	+8	▲11	+10	+21	+12	▲27	+2	▲10
	イギリス	0.367	▲3	▲20	+3	+12	▲12	+6	▲2	+5	▲31	▲0	▲10
	ドイツ	-0.495	▲30	▲12	▲1	+3	▲5	▲6	▲10	+7	▲14	▲5	▲4
	スペイン	-0.032	▲25	▲2	▲2	+5	▲3	▲11	▲6	+4	▲2	▲2	▲1
	ポルトガル	0.412	+12	+35	+5	+1	▲8	+2	▲19	▲4	+25	+29	▲3
	イタリア	0.002	▲29	+1	+2	+9	▲6	▲9	▲6	▲1	+1	▲1	▲2
	アイルランド	-0.308	▲37	▲5	+3	+6	▲19	+0	▲2	▲1	▲13	▲3	▲3
	カナダ	0.371	▲7	▲8	▲5	+3	+8	+6	+6	▲15	▲6	+17	▲4
	オーストラリア	1.849	▲6	▲14	▲4	▲10	+5	▲9	+27	+0	▲12	+0	▲6
10年	韓国	1.492	▲47	▲13	▲7	▲2	▲12	+9	+14	▲12	▲9	▲2	▲4
	タイ	1.428	▲66	▲7	+8	+1	+2	▲6	+2	▲1	▲14	▲4	▲7
	日本	0.020	▲34	▲24	▲8	▲3	▲3	▲5	+0	▲3	▲18	+1	▲14
	米国	1.836	+2	▲40	▲9	+4	▲18	+11	+6	+6	▲35	+2	▲13
	イギリス	1.559	+1	▲32	▲0	+8	▲20	+16	▲10	+14	▲40	+5	▲15
	ドイツ	0.296	▲7	▲24	▲3	+15	▲21	▲7	▲4	+16	▲30	▲6	▲16
	ギリシャ	9.565	▲13	+109	▲1	▲272	▲103	▲40	▲38	+78	+129	+32	+36
	スペイン	1.642	+19	▲5	+13	+27	▲22	▲22	▲15	+25	▲26	▲2	▲22
	ポルトガル	3.132	+68	+62	+26	+26	▲26	+15	▲22	+19	+36	+30	▲16
	イタリア	1.555	+1	+6	+14	+19	▲24	▲24	▲6	+18	▲18	+1	▲16
長短スプレッド	アイルランド	0.996	▲17	▲5	+4	+26	▲23	▲13	▲12	+16	▲20	▲5	▲11
	カナダ	1.130	▲24	▲25	▲10	+5	▲6	▲18	+32	▲18	▲17	+16	▲9
	オーストラリア	2.548	+15	▲26	▲9	▲10	▲6	+1	+25	+2	▲25	+4	▲10
	韓国	1.880	▲40	▲18	▲10	▲13	▲23	+5	+14	▲16	▲11	+2	▲6
	タイ	2.266	▲33	▲36	▲15	▲1	▲3	▲12	+7	▲23	▲8	▲4	▲3
	日本	+21.1	▲9	▲4	+4	▲4	▲4	▲4	+1	▲3	▲11	+1	▲8
	米国	+111.4	▲19	▲11	▲3	▲4	▲7	+1	▲14	▲5	▲7	▲0	▲4
	イギリス	+119.2	+5	▲11	▲3	▲4	▲8	+10	▲8	+9	▲9	+5	▲5
	ドイツ	+79.1	+23	▲12	▲2	+13	▲16	▲1	+6	+9	▲16	▲1	▲12
	スペイン	+167.4	+44	▲3	+15	+22	▲19	▲11	▲9	+21	▲24	▲1	▲21
ポルトガル	+272.0	+56	+27	+20	+26	▲18	+13	▲3	+23	+11	+1	▲13	
イタリア	+155.3	+30	+4	+12	+10	▲18	▲15	▲0	+18	▲19	+2	▲14	
カナダ	+75.9	▲17	▲17	▲4	+2	▲14	▲23	+26	▲3	▲11	▲0	▲6	
オーストラリア	+69.9	+20	▲12	▲4	+0	▲11	+9	▲2	+2	▲12	+4	▲4	
韓国	+38.8	+7	▲5	▲3	▲11	▲11	▲4	▲1	▲4	▲2	+4	▲1	
タイ	+83.8	+34	▲29	▲23	▲2	▲5	▲6	+5	▲21	+6	+0	+4	

(注) 「変化幅」は、直近値までの変化幅。プラスは金利の上昇を示す。  
「過去の動き」は当該期間の変化幅（例：4週間前＝4週間前の週間変化幅、6カ月前＝6カ月前の月間変化幅）を示す。  
直近値の単位は%、ただし長短スプレッドはbp。直近値以外の単位はbp。

本資料は情報提供を目的として作成されたものであり、投資勧誘を目的としたものではありません。作成時点で、第一生命経済研究所経済調査部が信ずるに足ると判断した情報に基づき作成していますが、その正確性、完全性に対する責任は負いません。見直しは予告なく変更されることがあります。また、記載された内容は、第一生命ないしはその関連会社の投資方針と常に整合的であるとは限りません。



本資料は情報提供を目的として作成されたものであり、投資勧誘を目的としたものではありません。作成時点で、第一生命経済研究所経済調査部が信ずるに足ると判断した情報に基づき作成していますが、その正確性、完全性に対する責任は負いません。見直しは予告なく変更されることがあります。また、記載された内容は、第一生命ないしはその関連会社の投資方針と常に整合的であるとは限りません。

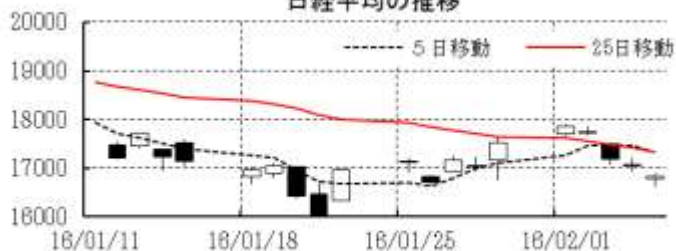
[株式市場]

		直近値	直近までの変化率			過去の動き							
			1年前～	1月前～	前週末～	月間					週間		
						6カ月前	5カ月前	4カ月前	3カ月前	2カ月前	1カ月前	3週間前	2週間前
日本	日経平均	16819.59	▲3.9	▲8.5	▲4.0	▲8.2	▲8.0	+9.7	+3.5	▲3.6	▲8.0	▲1.1	+3.3
	TOPIX	1368.97	▲2.9	▲9.0	▲4.4	▲7.4	▲8.2	+10.4	+1.4	▲2.1	▲7.4	▲2.0	+4.2
	日経店頭	2427.99	+3.8	▲8.0	▲2.1	▲7.6	▲4.9	+4.5	+4.3	▲1.1	▲6.3	▲3.3	+2.8
米国	NYダウ	16204.97	▲9.4	▲5.6	▲1.6	▲6.6	▲1.5	+8.5	+0.3	▲1.7	▲5.5	+0.7	+2.3
	S P 500	1880.05	▲8.8	▲6.8	▲3.1	▲6.3	▲2.6	+8.3	+0.1	▲1.8	▲5.1	+1.4	+1.7
	ナスダック	4363.14	▲8.4	▲10.8	▲5.4	▲6.9	▲3.3	+9.4	+1.1	▲2.0	▲7.9	+2.3	+0.5
	フィラデルフィア半導体	586.25	▲13.2	▲9.7	▲4.5	▲5.5	▲1.4	+9.9	+2.2	+0.9	▲10.2	+4.2	+2.5
イギリス	FT 100	5848.06	▲14.8	▲4.7	▲3.9	▲6.7	▲3.0	+4.9	▲0.1	▲1.8	▲2.5	+1.7	+3.1
ドイツ	DAX	9286.23	▲14.8	▲9.9	▲5.2	▲9.3	▲5.8	+12.3	+4.9	▲5.6	▲8.8	+2.3	+0.3
欧州	ダウ欧州50	2749.00	▲15.5	▲9.9	▲5.3	▲9.4	▲4.3	+8.0	+2.2	▲5.7	▲6.4	+2.6	+1.0
ポーランド	ワルシャワWIG	44671.66	▲14.3	▲1.2	+0.9	▲2.8	▲2.8	+0.9	▲4.7	▲3.0	▲4.7	▲1.6	+2.9
ロシア	R T	725.91	▲9.8	▲3.6	▲2.6	▲2.9	▲5.3	+7.1	+0.2	▲10.6	▲1.6	+5.9	+7.8
メキシコ	ボルサ	43229.67	+1.8	+2.8	▲0.9	▲2.3	▲2.5	+4.5	▲2.5	▲1.0	+1.5	+1.9	+4.8
ブラジル	ボベスバ	40592.09	▲17.6	▲4.3	+0.5	▲8.3	▲3.4	+1.8	▲1.6	▲3.9	▲6.8	▲1.4	+6.2
アルゼンチン	メルバル	11400.34	+25.3	▲1.1	+0.8	▲0.6	▲11.0	+27.0	+4.1	▲10.0	▲3.2	+3.1	+9.4
オーストラリア	AS 200	4976.18	▲14.4	▲4.0	▲0.6	▲8.6	▲3.6	+4.3	▲1.4	+2.5	▲5.5	+0.5	+1.8
香港	ハンセン	19288.17	▲22.1	▲9.0	▲2.0	▲12.0	▲3.8	+8.6	▲2.8	▲0.4	▲10.2	▲2.3	+3.2
韓国	総合	1917.75	▲1.8	▲0.7	+0.3	▲4.4	+1.1	+3.4	▲1.8	▲1.5	▲2.5	+0.0	+1.7
台湾	加権	8063.00	▲15.2	▲0.1	▲0.2	▲5.7	+0.1	+4.6	▲2.7	+0.2	▲3.1	▲0.1	+4.2
タイ	SET	1306.29	▲18.8	+4.2	+0.4	▲4.0	▲2.4	+3.4	▲2.5	▲5.3	+1.0	+1.8	+2.6
インド	ムンバイSENSEX30	24616.97	▲14.7	▲3.8	▲1.0	▲6.5	▲0.5	+1.9	▲1.9	▲0.1	▲4.8	▲0.1	+1.8
中国	上海総合	2763.49	▲11.9	▲15.9	+0.9	▲12.5	▲4.8	+10.8	+1.9	+2.7	▲22.6	+0.5	▲6.1
UAE	ドバイ金融市場	3058.42	▲21.3	▲0.7	+7.0	▲11.6	▲1.9	▲2.5	▲8.5	▲1.7	▲9.3	▲6.9	+9.0

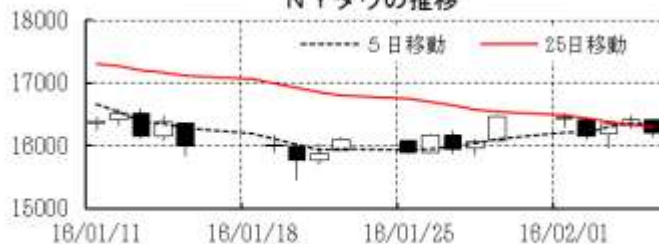
(注) 「変化率」は、直近値までの変化率。プラスは株価の上昇を示す。

「過去の動き」は当該期間の変化率(例: 4週間=4週間前の週間変化率、6カ月前=6カ月前の月間変化率)を示す。直近値以外の単位は%。

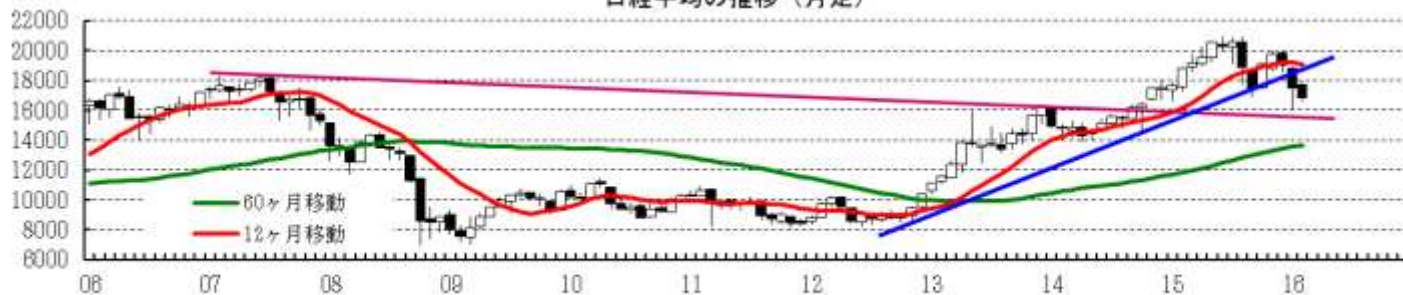
日経平均の推移



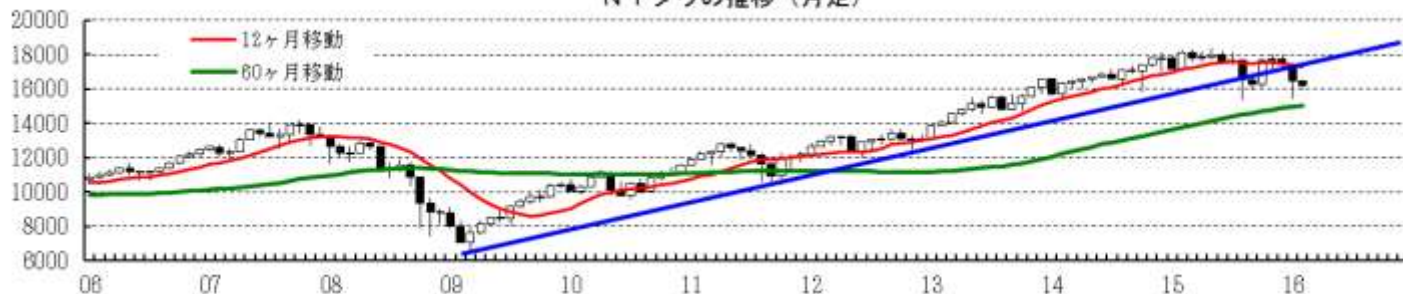
NYダウの推移



日経平均の推移(月足)



NYダウの推移(月足)



本資料は情報提供を目的として作成されたものであり、投資勧誘を目的としたものではありません。作成時点で、第一生命経済研究所経済調査部が信ずるに足ると判断した情報に基づき作成していますが、その正確性、完全性に対する責任は負いません。見直しは予告なく変更されることがあります。また、記載された内容は、第一生命ないしはその関連会社の投資方針と常に整合的であるとは限りません。

[為替]

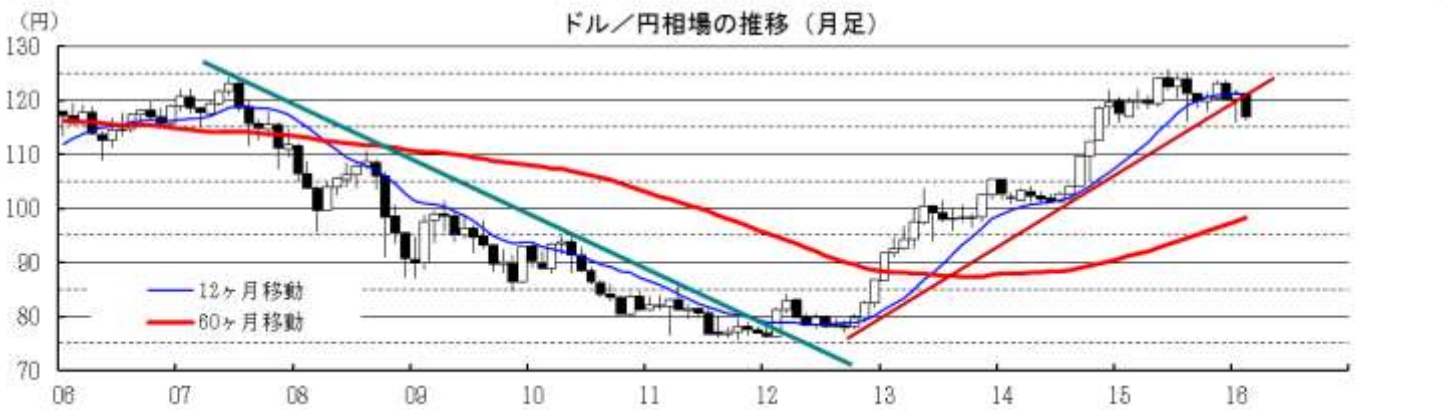
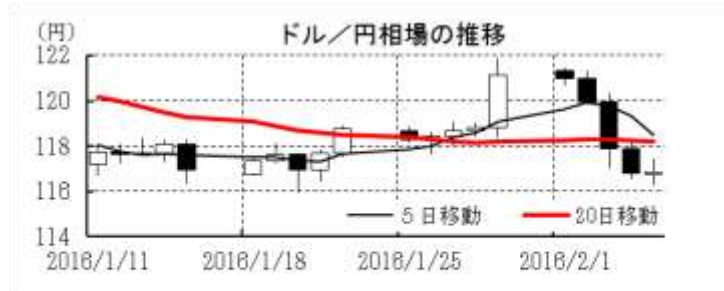
	直近値	直近までの変化率			過去の動き							
		1年前～	1月前～	前週末～	月間				週間			
					6カ月前	5カ月前	4カ月前	3カ月前	2カ月前	1カ月前	3週間前	2週間前
日本円	116.87	+0.6	+1.8	+3.5	+2.2	+1.1	▲0.6	▲2.1	+2.5	▲0.9	▲1.6	▲2.0
ユーロ	1.1158	▲2.8	+3.8	+3.0	+2.1	▲0.3	▲1.5	▲4.0	+2.8	▲0.2	▲1.1	+0.3
イギリスポンド	1.4503	▲5.4	▲1.2	+1.8	▲1.8	▲1.4	+2.0	▲2.4	▲2.1	▲3.3	+0.1	▲0.1
スイスフラン	0.9908	▲7.6	+1.8	+3.2	▲0.1	▲0.6	▲1.5	▲4.2	+2.6	▲2.1	+0.8	▲0.7
ポーランドズロチ	3.9486	▲8.8	+1.4	+3.2	▲0.1	▲0.6	▲1.6	▲4.7	+2.9	▲4.0	▲0.5	+1.2
ロシアルーブル	77.488	▲16.5	▲5.6	▲2.4	▲4.0	▲2.0	+2.3	▲3.7	▲8.3	▲5.3	▲0.4	+3.0
カナダドル	1.3916	▲11.9	+0.6	+0.4	▲0.4	▲1.3	+1.8	▲2.2	▲3.5	▲1.0	+2.8	+1.0
メキシコペソ	18.447	▲24.7	▲6.4	▲1.9	▲4.0	▲1.0	+2.4	▲0.4	▲3.8	▲5.3	▲1.0	+1.8
ブラジルリアル	3.903	▲42.2	+2.6	+2.4	▲5.8	▲9.0	+2.3	▲0.3	▲2.4	▲1.0	▲1.2	+2.3
アルゼンチンペソ	14.359	▲65.9	▲5.3	▲3.3	▲1.1	▲1.4	▲1.0	▲1.5	▲33.8	▲7.5	▲2.1	▲1.4
NZドル	0.663	▲10.4	▲1.1	+2.3	▲3.8	+0.9	+6.0	▲2.9	+3.8	▲5.1	+0.4	▲0.1
オーストラリアドル	0.7069	▲9.3	▲1.3	▲0.2	▲2.7	▲1.3	+1.7	+1.2	+0.8	▲1.6	+2.0	+1.2
韓国ウォン	1207.47	▲11.1	▲1.5	+0.0	▲1.4	▲0.2	+3.7	▲1.6	▲1.4	▲2.7	+1.3	▲0.8
台湾ドル	33.378	▲6.1	▲0.7	+0.3	▲2.6	▲1.5	+1.6	▲0.6	▲0.6	▲1.9	▲0.2	+0.3
シンガポールドル	1.4086	▲4.8	+1.2	+1.1	▲2.9	▲0.8	+1.5	▲0.7	▲0.5	▲0.5	+0.7	+0.4
タイバーツ	35.59	▲9.2	+1.5	+0.3	▲2.4	▲1.5	+2.1	▲0.5	▲0.6	+0.9	+1.0	+0.9
インドネシアルピア	13645	▲8.4	+1.6	+0.2	▲4.5	▲3.6	+6.3	▲1.2	+0.0	+1.3	+1.3	+0.9
インドルピー	67.88	▲10.0	▲2.1	+0.0	▲3.7	+1.3	+0.2	▲1.6	+0.4	▲2.5	+0.3	▲0.5
中国人民幣元	6.573	▲5.1	▲0.72	+0.03	▲2.71	+0.30	+0.64	▲1.29	▲1.50	▲1.26	+0.07	+0.05

(注) 為替レートは全て対ドルレート。ただし、ユーロ、ポンド、豪ドル、NZドルは当該通貨から見たドル建て。

「変化率」は、直近値までの変化率。すべてプラスは当該通貨の増価を示す。

「過去の動き」は当該期間の変化率(例：4週間＝4週間前の週間変化率、6カ月前＝6カ月前の月間変化率)を示す。

直近値以外の単位は%。



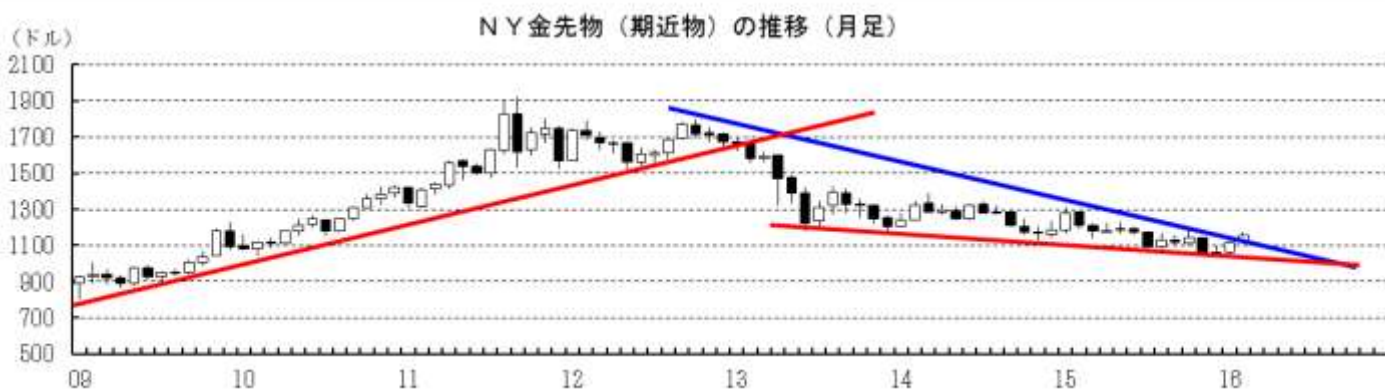
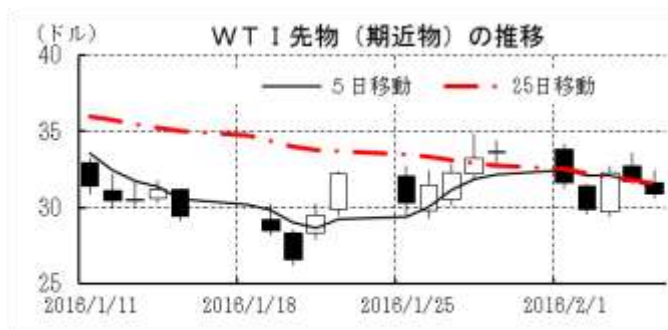
本資料は情報提供を目的として作成されたものであり、投資勧誘を目的としたものではありません。作成時点で、第一生命経済研究所経済調査部が信ずるに足ると判断した情報に基づき作成していますが、その正確性、完全性に対する責任は負いません。見直しは予告なく変更されることがあります。また、記載された内容は、第一生命ないしはその関連会社の投資方針と常に整合的であるとは限りません。

[商品]	直近値	直近までの変化率			過去の動き							
		1年前～	1月前～	前週末～	月間					週間		
					6カ月前	5カ月前	4カ月前	3カ月前	2カ月前	1カ月前	3週間	2週間
WT I	30.89	▲38.8	▲14.1	▲8.1	+4.4	▲8.4	+3.3	▲10.6	▲11.1	▲9.2	+9.4	+4.4
北海ブレント	34.06	▲39.8	▲6.5	▲5.4	+3.7	▲10.7	+2.5	▲10.0	▲16.4	▲3.5	+11.2	+11.8
ドバイ	30.74	▲41.7	▲4.8	+4.2	▲9.2	▲8.7	+3.6	▲13.0	▲19.0	▲8.2	+0.4	+16.2
OPECバスケット	29.90	▲41.2	▲5.9	+2.7	▲6.9	▲7.3	+0.2	▲10.8	▲19.7	▲6.9	+3.1	+14.2
金 (NY)	1157.8	▲8.3	+7.4	+3.7	+3.4	▲1.5	+2.3	▲6.6	▲0.5	+5.3	+0.5	+1.8
銅 (LDN)	4,630	▲19.1	▲0.3	+1.5	▲1.8	+0.5	▲0.9	▲10.3	+2.6	▲3.1	+2.6	+2.7
アルミ (LDN)	1,499	▲20.5	+2.5	▲1.3	▲0.9	▲1.6	▲6.2	▲2.2	+4.2	+0.8	+0.6	+2.5
鉛 (LDN)	1,770	▲4.2	+3.3	+3.0	+1.8	▲3.5	+1.4	▲2.8	+8.9	▲4.2	+2.6	+4.9
ニッケル (LDN)	8,160	▲46.2	▲4.3	▲5.3	▲8.9	+3.4	▲3.3	▲11.5	▲0.9	▲2.3	+3.6	▲0.9
スズ (LDN)	15,150	▲20.1	+7.0	+2.0	▲12.9	+9.3	▲3.4	+0.4	▲3.3	+2.0	+2.9	+8.5
銀 (NY、現物)	15.02	▲13.0	+7.3	+5.3	▲1.1	▲0.7	+7.1	▲9.4	▲1.6	+2.9	+0.7	+1.7
プラチナ (NY、現物)	912	▲27.3	+2.5	+4.7	+2.7	▲10.5	+9.0	▲15.7	+7.4	▲2.5	+0.3	+4.8
小麦 (シカゴ)	466.75	▲11.2	+1.2	▲2.6	▲3.4	+6.3	+1.8	▲11.9	+2.2	+2.0	+0.3	+0.8
大豆 (シカゴ)	265.00	▲20.0	▲0.1	▲2.7	▲9.5	▲3.9	▲1.3	▲6.5	▲7.1	+3.1	▲0.8	+1.5
コーン (シカゴ)	365.75	▲5.1	+3.6	▲1.7	▲2.0	+6.6	▲1.4	▲4.5	▲1.7	+3.7	+1.9	+0.5
CRB	161.93	▲27.4	▲6.4	▲2.9	▲0.2	▲4.1	+1.0	▲6.7	▲3.4	▲5.4	+2.4	+1.8
JOC	80.44	▲21.8	▲0.3	+0.9	▲5.7	▲2.9	▲2.9	▲5.6	+0.7	▲1.7	▲1.5	+1.7

(注) 「変化率」は、直近値までの変化率。プラスは商品価格の上昇を示す。

「過去の動き」は当該期間の変化率(例：4週間＝4週間前の週間変化率、6カ月前＝6カ月前の月間変化率)を示す。

直近値以外の単位は%。



本資料は情報提供を目的として作成されたものであり、投資勧誘を目的としたものではありません。作成時点で、第一生命経済研究所経済調査部が信ずるに足ると判断した情報に基づき作成していますが、その正確性、完全性に対する責任は負いません。見直しは予告なく変更されることがあります。また、記載された内容は、第一生命ないしはその関連会社の投資方針と常に整合的であるとは限りません。