

# Market Watching

市場レポート

テーマ: Weekly Market Report (2015年10月19日～)  
～中国GDP成長率より小売売上高に注目～

発表日: 2015年10月19日 (月)

第一生命経済研究所 経済調査部  
担当 嵐峰 義清 (03-5221-4521)

## 今週のスケジュール

### 今週の経済指標・イベント・注目材料

発表日	国	指標・イベント	注目度	コンセンサス	レンジ	前回	備考	
10月19日(月)	日本	日銀全国支店長会議 黒田日銀総裁挨拶						
	欧州	—						
	米国	リッチモンド連銀総裁講演						
	他	中国実質GDP (7-9月)	★★★	+6.8%	+6.4~+6.9%	+7.0%	前年同期比	
		中国小売売上高 (9月)	★★★	+10.8%	+10.3~+11.3%	+10.8%	前年同月比	
中国鉱工業生産 (9月)		★★★	+6.0%	+5.5~+6.7%	+6.1%	前年同月比		
	カナダ総選挙	★						
10月20日(火)	日本	20年債入札	★					
	欧州	—						
	米国	住宅着工 (9月)	★	114.0	111.0~117.0	112.6	万戸	
		パウエルFRB理事講演 NY連銀総裁講演	★ ★					
10月21日(水)	日本	通関統計 (9月)・貿易収支	★	+870	▲3,875~+3,215	▲5,694	億円・未季調	
	欧州	—						
	米国	—						
	他	ブラジル金融政策委員会 トルコ金融政策委員会	★ ★	14.25% 7.50%	14.25% 7.50%	14.25% 7.50%	政策金利水準 政策金利水準	
10月22日(木)		日本	2年債入札	★				
	欧州	ECB理事会 ドラギECB総裁記者会見 ECB月報	★★ ★★★	0.05%	0.05%	0.05%	政策金利水準	
		米国	景気先行指数 (9月)		0.0%	▲0.2~+0.2%	+0.1%	前月比
			連邦住宅局 (FHFA) 住宅価格 (8月)	★	+0.5%	+0.4~+0.8%	+0.6%	前月比
	中古住宅販売 (9月)		★	535	520~550	531	万戸	
	30年インフレ連動債入札	★						
10月23日(金)	日本	—						
	欧州	欧製造業PMI (10月): 速報値	★★	51.7	51.0~52.5	52.0		
	米国	—						
10月24日(土)		—						
10月25日(日)	他	アルゼンチン大統領選挙						

(注) 市場コンセンサス、予測レンジは各種ベンダー調査に基づく  
注目度は筆者

### 【先週の動き】

先週は、まちまち。米小売売上高が市場の事前予想を下ぶれたことなどをきっかけに、米利上げは来年春以降にまでずれ込むとの見方や、米景気に減速圧力がかかっているとの見方が台頭したことから、一時ドルが大きく下落する局面がみられた。中国の輸入が一段と落ち込んだことも、市場のセンチメントを悪化させた。しかし、現在の低金利が続くなかでは米景気の過度な減速は考えにくいなどとして米株価は堅調に推移した。また、為替についてもECBや日銀による追加緩和観測もあって、ドル安が一服した後は再び円安やユーロ安へと転じた。

### 【今週の動き】

今週は、引き続き中国の経済指標が注目される。7~9月期のGDPのほか、小売売上高と生産が発表さ

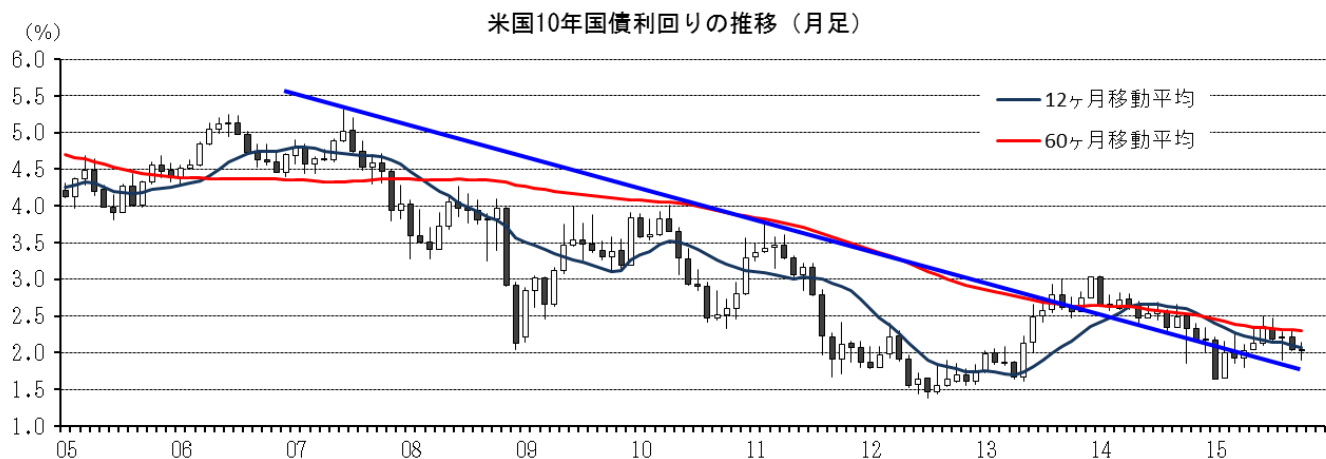
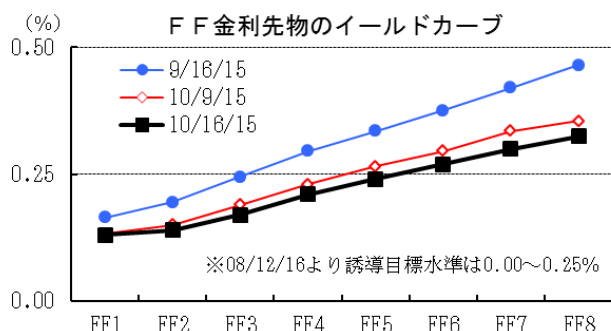
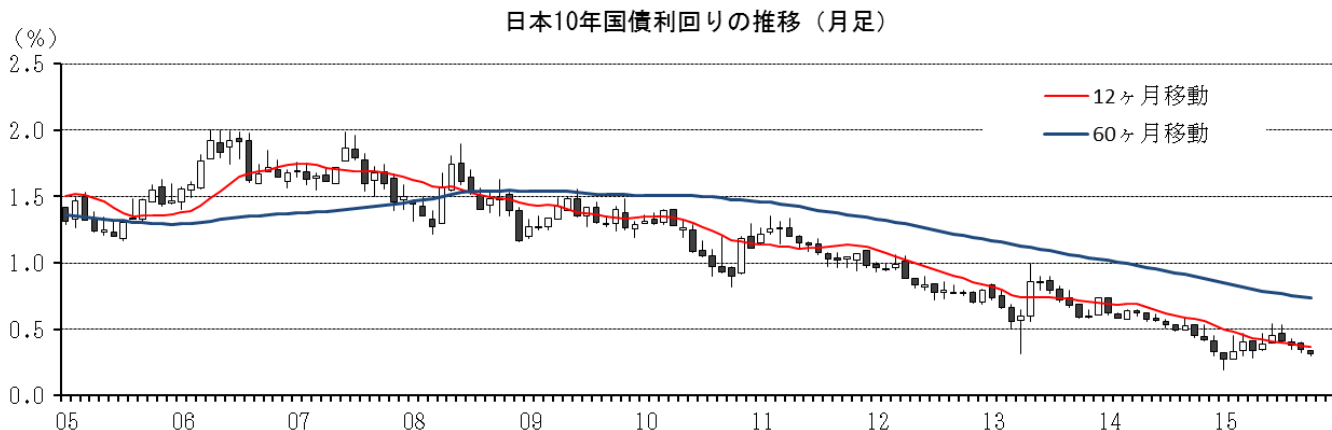
本資料は情報提供を目的として作成されたものであり、投資勧誘を目的としたものではありません。作成時点で、第一生命経済研究所経済調査部が信ずるに足ると判断した情報に基づき作成していますが、その正確性、完全性に対する責任は負いません。見直しは予告なく変更されることがあります。また、記載された内容は、第一生命ないしはその関連会社の投資方針と常に整合的であるとは限りません。

れる。GDP成長率については、どのような数字が発表されようとも前半から減速していることは確実だ。見方を変えれば、前半同様の7%という数字が発表された場合は、同国の統計に対する信用はさらに低下し、これが中国経済に対する不安感を一段と高める恐れもある。注目されるのは減速幅で、市場コンセンサスを下回れば、やはり市場へのインパクトは大きくなる。一方、月次統計では小売売上高が注目される。株安が中国消費に与える影響についてはさまざまな見方があるが、株価が下落を始めた6月から8月までの統計からは、全体としての消費には大きな影響を及ぼしていないことが確認されている。株安による逆資産効果が中国個人消費にマイナスの影響を及ぼすことは確実だが、一方で所得水準が向上していくなかの耐久財普及率の向上といった構造的な消費押し上げ力までもがそがれるとは考えにくい。小売売上高の数字が堅調なものであれば、やはり中国経済は輸出回復待ちと楽観的に見ていだろう。

[債券市場]		直近値	直近までの変化率			過去の動き									
			1年前～	1月前～	前週末～	月間					週間				
						6カ月前	5カ月前	4カ月前	3カ月前	2カ月前	1カ月前	3週間	2週間		
2年	日本	0.009	▲4	▲1	▲0	▲3	▲1	+1	+0	+1	+1	▲1	+1		
	米国	0.609	+27	▲20	▲3	+1	+4	+4	+2	+8	▲11	▲11	+6		
	イギリス	0.546	▲10	▲13	▲6	+11	▲3	+5	+1	+12	▲12	▲7	+7		
	ドイツ	-0.269	▲22	▲5	▲2	+3	▲0	▲0	▲1	+3	▲5	▲2	+2		
	スペイン	0.080	▲44	▲7	+1	▲3	+1	+41	▲32	+5	▲3	▲9	▲1		
	ポルトガル	0.290	▲66	▲8	+5	▲0	+7	▲6	+30	+1	▲8	▲11	▲1		
	イタリア	0.087	▲66	▲6	+1	▲3	▲2	+30	▲34	+9	▲6	▲8	+1		
	アイルランド	-0.162	▲25	▲3	▲1	▲13	▲1	+23	▲21	+6	▲19	▲3	+4		
	カナダ	0.537	▲39	+1	▲2	+17	▲11	▲9	▲8	+3	+8	▲4	+6		
	オーストラリア	1.781	▲70	▲16	▲10	+22	▲7	+14	▲14	▲10	+5	▲5	+3		
韓国	1.577	▲60	▲3	+1	+9	▲8	▲0	▲3	▲2	▲12	▲3	+2			
タイ	1.465	▲79	▲6	▲0	▲22	▲7	+1	▲3	+1	+2	▲1	▲6			
10年	日本	0.315	▲17	▲6	▲1	▲6	+5	+7	▲5	▲3	▲3	▲1	+0		
	米国	2.033	▲12	▲26	▲5	+11	+9	+23	▲17	+4	▲18	▲17	+10		
	イギリス	1.801	▲29	▲14	▲6	+28	▲4	+21	▲14	+8	▲20	▲14	+16		
	ドイツ	0.548	▲27	▲23	▲7	+19	+12	+28	▲12	+15	▲21	▲14	+11		
	ギリシャ	7.926	▲104	▲64	+8	▲117	+79	+417	▲339	▲272	▲103	▲9	▲28		
	スペイン	1.770	▲45	▲36	▲6	+26	+37	+46	▲46	+27	▲22	▲26	+6		
	ポルトガル	2.436	▲104	▲28	+3	+42	+46	+43	▲61	+26	▲26	▲26	+10		
	イタリア	1.604	▲98	▲32	▲9	+26	+35	+49	▲56	+19	▲24	▲16	+6		
	アイルランド	1.160	▲68	▲22	▲2	+18	+26	+46	▲44	+26	▲23	▲14	+6		
	カナダ	1.469	▲46	▲13	▲5	+22	+4	+6	▲24	+5	▲6	▲13	+12		
オーストラリア	2.595	▲60	▲20	▲11	+33	+8	+28	▲25	▲10	▲6	▲7	+9			
韓国	2.062	▲67	▲22	▲3	+27	▲12	+15	▲3	▲13	▲23	▲5	+1			
タイ	2.494	▲87	▲47	▲12	▲21	+26	+21	▲13	▲1	▲3	▲5	▲14			
長短スプレッド	日本	+30.6	▲13	▲4	▲0	▲3	+6	+6	▲5	▲4	▲4	+0	▲1		
	米国	+142.5	▲39	▲6	▲3	+10	+5	+19	▲19	▲4	▲7	▲6	+4		
	イギリス	+125.5	▲19	▲1	▲0	+17	▲1	+16	▲15	▲4	▲8	▲7	+9		
	ドイツ	+81.7	▲5	▲18	▲5	+16	+13	+28	▲12	+13	▲16	▲12	+9		
	スペイン	+169.0	▲1	▲29	▲7	+28	+36	+5	▲14	+22	▲19	▲17	+7		
	ポルトガル	+214.6	▲38	▲20	▲2	+42	+40	+50	▲91	+26	▲18	▲14	+11		
	イタリア	+151.7	▲32	▲26	▲10	+29	+37	+19	▲22	+10	▲18	▲9	+5		
	カナダ	+93.2	▲7	▲13	▲3	+5	+15	+14	▲17	+2	▲14	▲9	+6		
	オーストラリア	+81.4	+10	▲5	▲2	+11	+16	+14	▲11	+0	▲11	▲2	+6		
	韓国	+48.5	▲8	▲18	▲4	+18	▲4	+15	+1	▲11	▲11	▲2	▲1		
タイ	+102.9	▲7	▲41	▲11	+1	+33	+20	▲11	▲2	▲5	▲5	▲8			

(注) 「変化幅」は、直近値までの変化幅。プラスは金利の上昇を示す。  
「過去の動き」は当該期間の変化幅(例: 4週間=4週間前の週間変化幅、6カ月前=6カ月前の月間変化幅)を示す。  
直近値の単位は%、ただし長短スプレッドはbp。直近値以外の単位はbp。

本資料は情報提供を目的として作成されたものであり、投資勧誘を目的としたものではありません。作成時点で、第一生命経済研究所経済調査部が信ずるに足ると判断した情報に基づき作成していますが、その正確性、完全性に対する責任は負いません。見直しは予告なく変更されることがあります。また、記載された内容は、第一生命ないしはその関連会社の投資方針と常に整合的であるとは限りません。



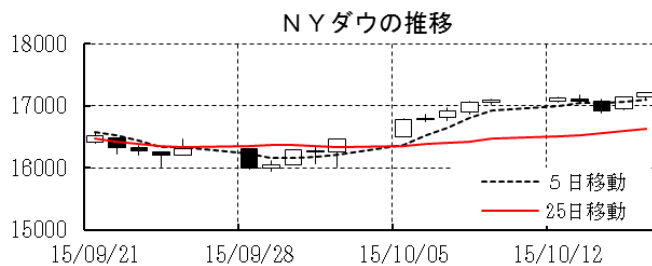
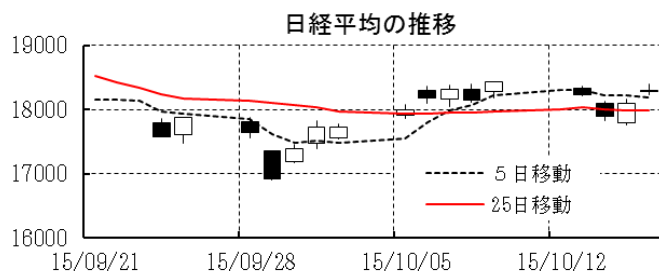
本資料は情報提供を目的として作成されたものであり、投資勧誘を目的としたものではありません。作成時点で、第一生命経済研究所経済調査部が信ずるに足ると判断した情報に基づき作成していますが、その正確性、完全性に対する責任は負いません。見直しは予告なく変更されることがあります。また、記載された内容は、第一生命ないしはその関連会社の投資方針と常に整合的であるとは限りません。

[株式市場]

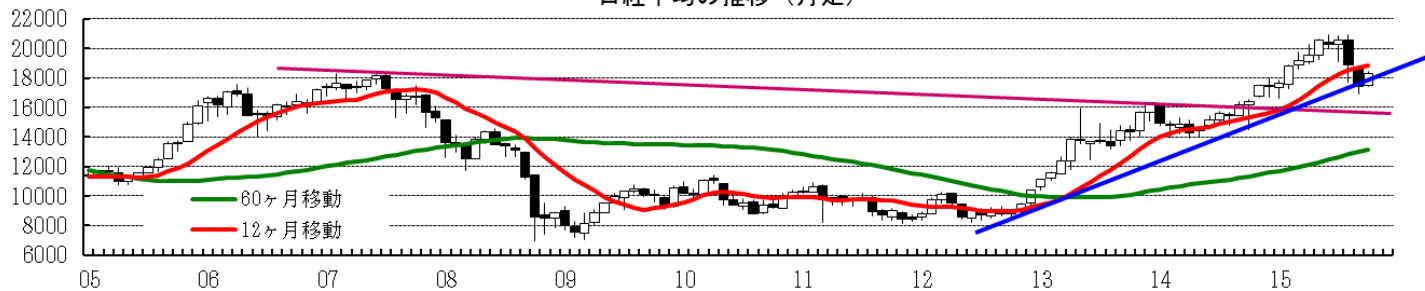
		直近値	直近までの変化率			過去の動き							
			1年前～	1月前～	前週末～	月間					週間		
						6カ月前	5カ月前	4カ月前	3カ月前	2カ月前	1カ月前	3週間	2週間
日本	日経平均	18291.80	+24.1	+0.7	▲0.8	+1.6	+5.3	▲1.6	+1.7	▲8.2	▲8.0	▲0.9	+4.0
	TOPIX	1505.84	+26.0	+2.3	▲0.6	+3.2	+5.1	▲2.6	+1.8	▲7.4	▲8.2	▲0.6	+4.9
	日経店頭	2545.05	+17.4	+1.9	+0.1	+3.6	+4.6	+2.0	+2.7	▲7.6	▲4.9	▲0.6	+2.7
米国	NYダウ	17215.97	+6.8	+2.8	+0.8	+0.4	+1.0	▲2.2	+0.4	▲6.6	▲1.5	+1.0	+3.7
	S P 500	2033.11	+9.1	+1.9	+0.9	+0.9	+1.0	▲2.1	+2.0	▲6.3	▲2.6	+1.0	+3.3
	ナスダック	4886.69	+15.9	▲0.1	+1.2	+0.8	+2.6	▲1.6	+2.8	▲6.9	▲3.3	+0.5	+2.6
	フィラデルフィア半導体	652.63	+14.4	+4.2	+3.7	▲1.3	+8.6	▲8.7	▲5.0	▲5.5	▲1.4	+2.6	+3.5
イギリス	F T 100	6378.04	+2.9	+2.4	▲0.6	+2.8	+0.3	▲0.4	▲3.7	▲6.7	▲3.0	+0.3	+4.7
ドイツ	D A X	10104.43	+17.7	▲1.2	+0.1	▲4.3	▲0.4	+0.2	▲1.1	▲9.3	▲5.8	▲1.4	+5.7
欧州	ダウ欧州50	3127.37	+12.4	+0.9	+0.8	+0.1	+0.2	▲4.6	+4.5	▲9.4	▲4.3	▲0.5	+4.2
ポｰランド	ワルシャワWIG	51391.65	▲1.7	▲0.3	▲0.6	+4.4	▲1.7	▲4.0	▲1.1	▲2.8	▲2.8	▲1.3	+4.9
ロシア	R T	881.19	▲15.7	+5.2	▲0.5	+16.9	▲5.9	▲3.0	▲8.6	▲2.9	▲5.3	▲3.0	+15.8
メキシコ	ボルサ	44364.16	+3.4	+2.5	▲0.0	+2.0	+0.3	+0.8	▲0.7	▲2.3	▲2.5	+0.7	+3.8
ブラジル	ボバズパ	47236.11	▲13.0	▲2.7	▲4.3	+9.9	▲6.2	+0.6	▲4.2	▲8.3	▲3.4	+4.9	+4.9
アルゼンチン	メルバル	11177.05	+12.0	+4.4	+0.1	+11.2	▲10.4	+7.9	▲4.8	▲0.6	▲11.0	+4.0	+9.6
オーストラリア	A S 200	5268.21	+0.3	+3.3	▲0.2	▲1.7	▲0.2	▲5.5	+4.4	▲8.6	▲3.6	+0.2	+4.5
香港	ハンセン	23067.37	+0.7	+5.0	+2.7	+13.0	▲2.5	▲4.3	▲6.1	▲12.0	▲3.8	+1.5	+4.4
韓国	総合	2030.26	+5.8	+2.8	+0.5	+4.2	▲0.6	▲1.9	▲2.1	▲4.4	+1.1	+1.4	+2.5
台湾	加権	8604.95	▲0.3	+3.3	+1.9	+2.4	▲1.2	▲3.9	▲7.1	▲5.7	+0.1	+2.1	+1.7
タイ	S E T	1418.38	▲7.1	+2.6	+0.5	+1.4	▲2.0	+0.6	▲4.3	▲4.0	▲2.4	▲2.2	+4.8
インド	ムンバイSENSEX30	27214.60	+4.7	+4.8	+0.5	▲3.4	+3.0	▲0.2	+1.2	▲6.5	▲0.5	+1.4	+3.3
中国	上海総合	3391.35	+43.9	+7.6	+6.5	+18.5	+3.8	▲7.3	▲14.3	▲12.5	▲4.8	▲1.3	+4.3
U A E	ドバイ金融市場	3697.68	▲13.4	+2.8	▲0.2	+20.3	▲5.4	+2.2	+1.4	▲11.6	▲1.9	▲0.4	+2.4

(注) 「変化率」は、直近値までの変化率。プラスは株価の上昇を示す。

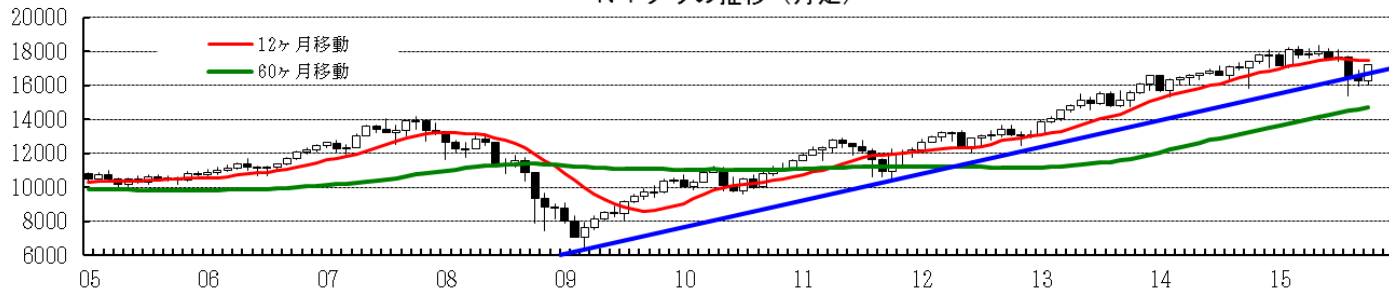
「過去の動き」は当該期間の変化率(例: 4週間=4週間前の週間変化率、6カ月前=6カ月前の月間変化率)を示す。  
直近値以外の単位は%。



日経平均の推移 (月足)



NYダウの推移 (月足)



本資料は情報提供を目的として作成されたものであり、投資勧誘を目的としたものではありません。作成時点で、第一生命経済研究所経済調査部が信ずるに足ると判断した情報に基づき作成していますが、その正確性、完全性に対する責任は負いません。見直しは予告なく変更されることがあります。また、記載された内容は、第一生命ないしはその関連会社の投資方針と常に整合的であるとは限りません。

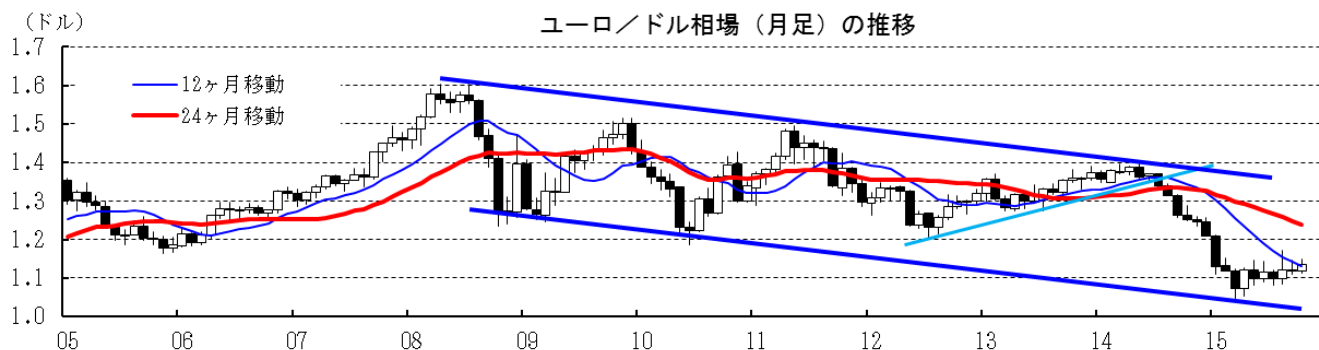
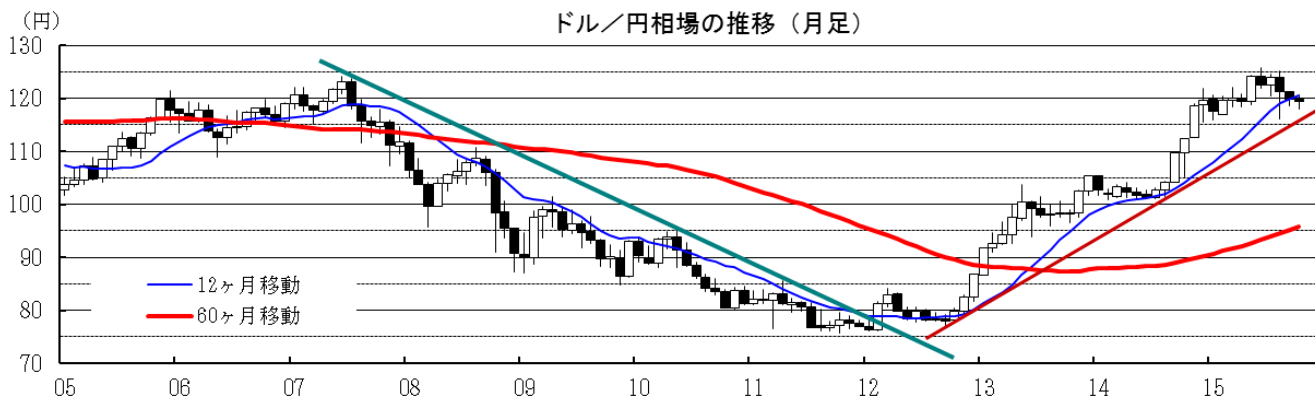
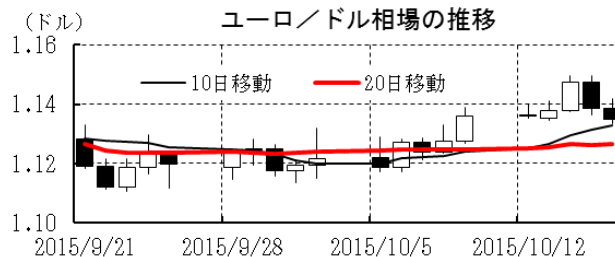
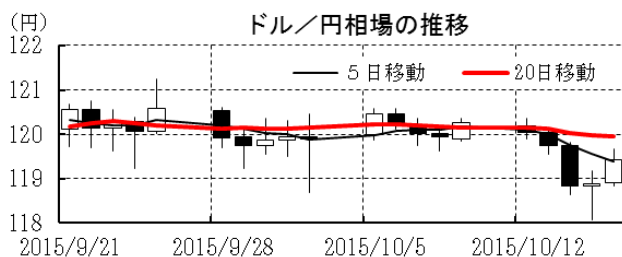
[為替]	直近値	直近までの変化率			過去の動き							
		1年前～	1月前～	前週末～	月間					週間		
					6カ月前	5カ月前	4カ月前	3カ月前	2カ月前	1カ月前	3週前	2週前
日本円	119.42	▲12.3	+1.0	+0.7	+0.6	▲4.0	+1.3	▲1.1	+2.2	+1.1	+0.6	▲0.3
ユーロ	1.1349	▲11.4	+0.5	▲0.1	+4.6	▲2.1	+1.5	▲1.5	+2.1	▲0.3	+0.1	+1.3
イギリスポンド	1.5436	▲4.1	▲0.4	+0.7	+3.6	▲0.4	+2.8	▲0.6	▲1.8	▲1.4	+0.1	+0.8
スイスフラン	0.9539	▲1.2	+1.8	+0.7	+4.1	▲0.8	+0.5	▲3.3	▲0.1	▲0.6	+0.8	+1.1
ポーランドズロチ	3.7318	▲13.0	▲0.2	▲0.3	+5.1	▲3.9	▲0.5	▲0.4	▲0.1	▲0.6	▲0.3	+1.8
ロシアルーブル	61.280	▲49.9	+6.4	+0.8	+11.3	▲1.3	▲5.7	▲11.5	▲4.0	▲2.0	▲0.9	+6.6
カナダドル	1.2908	▲14.6	+2.0	+0.3	+4.8	▲3.1	▲0.3	▲4.8	▲0.4	▲1.3	+1.4	+1.6
メキシコペソ	16.427	▲21.1	+89.5	+0.0	▲0.6	▲0.2	▲2.3	▲2.3	▲4.0	▲1.0	+1.2	+2.0
ブラジルリアル	3.924	▲58.7	▲2.4	▲4.2	+5.7	▲5.5	+2.4	▲10.2	▲5.8	▲9.0	+1.2	+4.2
アルゼンチンペソ	9.504	▲12.1	▲1.4	▲0.6	▲1.0	▲1.1	▲1.0	▲1.1	▲1.1	▲1.4	▲0.3	▲0.1
NZドル	0.681	▲14.4	+7.0	+1.8	+1.9	▲6.7	▲4.8	▲2.6	▲3.8	+0.9	+1.0	+3.8
オーストラリアドル	0.7265	▲17.0	+0.9	▲1.0	+3.9	▲3.3	+0.8	▲5.2	▲2.7	▲1.3	+0.3	+4.1
韓国ウォン	1130.55	▲6.5	+3.4	+1.5	+2.9	▲3.4	▲0.5	▲4.2	▲1.4	▲0.2	+1.7	+2.1
台湾ドル	32.208	▲6.0	+0.7	+0.2	+2.0	▲0.7	▲0.2	▲2.5	▲2.6	▲1.5	+1.1	+1.4
シンガポールドル	1.3842	▲8.6	+0.9	+0.8	+3.6	▲1.8	+0.0	▲1.8	▲2.9	▲0.8	▲0.5	+2.6
タイバーツ	35.26	▲8.8	+1.7	+0.7	▲1.5	▲2.0	▲0.3	▲3.6	▲2.4	▲1.5	▲0.7	+2.4
インドネシアルピア	13503	▲10.2	+6.2	▲0.3	+0.8	▲1.9	▲1.1	▲1.0	▲4.5	▲3.6	+0.0	+8.1
インドルピー	64.71	▲5.0	+2.3	+0.1	▲2.0	▲0.4	+0.3	▲0.7	▲3.7	+1.3	+1.5	+0.6
中国人民幣元	6.353	▲3.7	+0.29	▲0.13	+0.01	▲0.02	▲0.12	+0.01	▲2.71	+0.30	+0.32	+0.17

(注) 為替レートは全て対ドルレート。ただし、ユーロ、ポンド、豪ドル、NZドルは当該通貨から見たドル建て。

「変化率」は、直近値までの変化率。すべてプラスは当該通貨の増価を示す。

「過去の動き」は当該期間の変化率（例：4週前＝4週間前の週間変化率、6カ月前＝6カ月前の月間変化率）を示す。

直近値以外の単位は%。



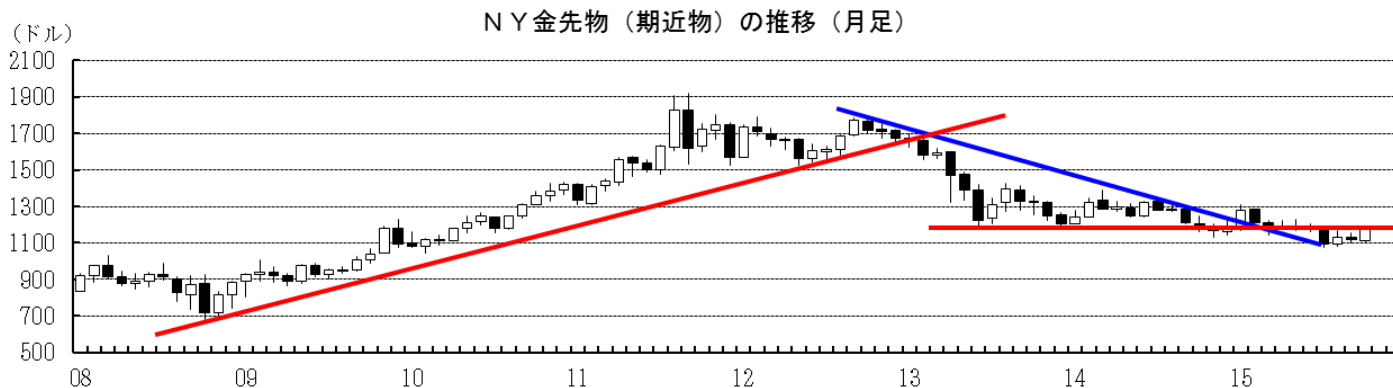
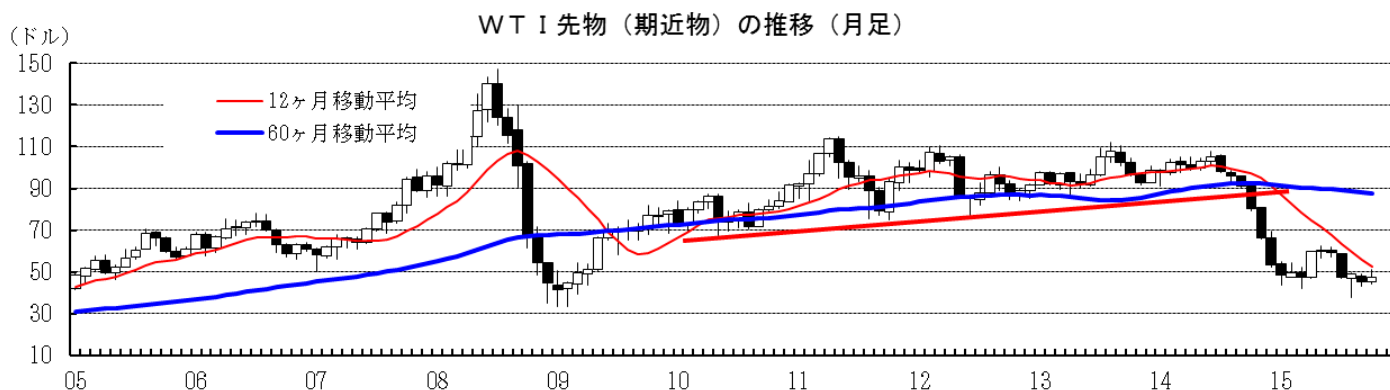
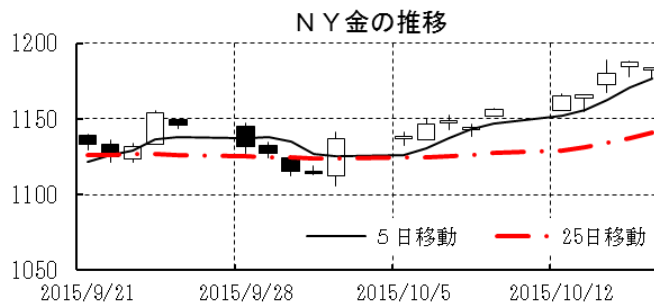
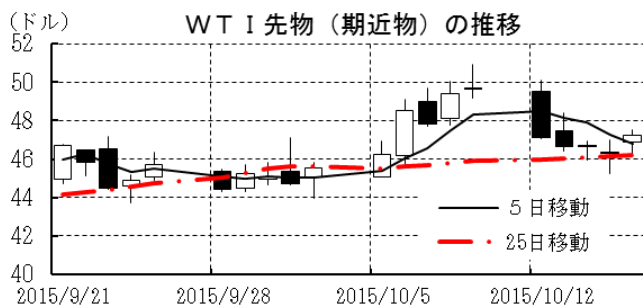
本資料は情報提供を目的として作成されたものであり、投資勧誘を目的としたものではありません。作成時点で、第一生命経済研究所経済調査部が信ずるに足ると判断した情報に基づき作成していますが、その正確性、完全性に対する責任は負いません。見直しは予告なく変更されることがあります。また、記載された内容は、第一生命ないしはその関連会社の投資方針と常に整合的であるとは限りません。

[商品]	直近値	直近までの変化率			過去の動き							
		1年前～	1月前～	前週末～	月間					週間		
					6カ月前	5カ月前	4カ月前	3カ月前	2カ月前	1カ月前	3週間	2週間
WTI	47.26	▲42.9	+0.2	▲4.8	+25.3	+1.1	▲1.4	▲20.8	+4.4	▲8.4	▲0.4	+9.0
北海ブレント	50.46	▲41.2	+1.4	▲4.2	+21.2	▲1.8	▲3.0	▲17.9	+3.7	▲10.7	▲1.0	+9.4
ドバイ	47.13	▲42.4	+5.4	▲7.7	+20.5	▲6.0	+2.3	▲12.8	▲9.2	▲8.7	+2.0	+11.8
OPECバスケット	45.05	▲44.5	+1.1	▲7.7	+19.3	▲0.7	▲2.8	▲14.1	▲6.9	▲7.3	+0.5	+10.9
金 (NY)	1183.6	▲4.6	+5.8	+2.4	▲0.1	+0.6	▲1.5	▲6.6	+3.4	▲1.5	▲0.8	+1.7
銅 (LDN)	5,285	▲19.3	▲1.7	▲0.2	+4.9	▲5.1	▲4.2	▲9.3	▲1.8	+0.5	+1.5	+3.8
アルミ (LDN)	1,573	▲17.8	▲3.3	▲2.5	+7.8	▲9.6	▲2.8	▲4.3	▲0.9	▲1.6	▲0.6	+3.5
鉛 (LDN)	1,812	▲8.3	+4.5	+1.8	+15.9	▲7.6	▲9.7	▲3.3	+1.8	▲3.5	▲1.3	+8.3
ニッケル (LDN)	10,590	▲31.5	+4.5	+0.9	+12.5	▲9.5	▲5.1	▲7.8	▲8.9	+3.4	+0.8	+4.7
スズ (LDN)	15,925	▲17.3	+1.6	▲1.4	▲3.5	▲2.7	▲10.8	+17.1	▲12.9	+9.3	+3.1	+3.7
銀 (NY、現物)	16.06	▲7.6	+7.7	+1.4	▲3.1	+3.7	▲6.1	▲6.1	▲1.1	▲0.7	+1.0	+3.8
プラチナ (NY、現物)	1,015	▲18.6	+4.3	+3.3	+0.2	▲2.8	▲3.0	▲8.9	+2.7	▲10.5	▲4.0	+7.9
小麦 (シカゴ)	492.25	▲4.8	+0.8	▲3.3	▲8.7	+2.1	+28.9	▲18.8	▲3.4	+6.3	+1.1	▲0.8
大豆 (シカゴ)	312.00	▲6.8	▲1.4	+1.7	▲2.4	▲4.1	+17.6	▲1.4	▲9.5	▲3.9	▲3.3	+2.8
コーン (シカゴ)	376.75	+7.0	▲2.4	▲1.6	▲3.7	▲3.0	+17.8	▲10.4	▲2.0	+6.6	+0.1	▲1.7
CRB	199.45	▲26.9	+0.2	▲1.6	+8.3	▲2.7	+1.8	▲10.8	▲0.2	▲4.1	▲0.8	+4.4
JOC	87.47	▲28.0	▲3.7	+0.9	+1.6	▲1.3	▲0.8	▲4.4	▲5.7	▲2.9	▲1.2	▲1.3

(注) 「変化率」は、直近値までの変化率。プラスは商品価格の上昇を示す。

「過去の動き」は当該期間の変化率(例: 4週間=4週間前の週間変化率、6カ月前=6カ月前の月間変化率)を示す。

直近値以外の単位は%。



本資料は情報提供を目的として作成されたものであり、投資勧誘を目的としたものではありません。作成時点で、第一生命経済研究所経済調査部が信ずるに足ると判断した情報に基づき作成していますが、その正確性、完全性に対する責任は負いません。見直しは予告なく変更されることがあります。また、記載された内容は、第一生命ないしはその関連会社の投資方針と常に整合的であるとは限りません。