

# Market Watching

市場レポート

テーマ: Weekly Market Report (2014年6月2日～)  
～低金利はもう暫く持続?～

発表日: 2014年6月2日 (月)

第一生命経済研究所 経済調査部  
担当 鷹峰 義清 (03-5221-4521)

## 今週のスケジュール

### 今週の経済指標・イベント・注目材料

発表日	国	指標・イベント	注目度	コンセンサス	レンジ	前回	備考
6月2日(月)	日本	法人企業統計・売上高(1-3月)				+3.8%	前年比
		・経常利益				+26.6%	前年比
		・設備投資(除ソフトウェア)	★	+5.9%	+3.6~+8.3%	+2.8%	前年比
		新車販売台数・乗用車(5月)				▲11.8%	前年比
	欧州	独消費者物価(5月)・速報値	★	+1.2%	+0.9~+1.3%	+1.3%	前年比
米国	I S M製造業景況指数(5月)	★★★★	55.5	54.0~56.0	54.9		
	自動車販売台数(5月)		1,600	1,600~1,630	1,600	万台・年率	
	シカゴ連銀総裁講演						
6月3日(火)	日本	マネタリーベース(5月)				+48.5%	前年比
		名目賃金(4月)	★			+0.7%	前年比
		10年債入札	★				
	欧州	欧消費者物価(5月):速報値	★★	+0.7%	+0.5~+0.9%	+0.7%	前年比
		欧失業率(4月)	★	11.8%	11.7~11.8%	11.8%	
	米国	カンザスシティ連銀総裁講演	★				
6月4日(水)	他	豪州金融政策委員会		2.50%	2.50%	2.50%	政策金利水準
		中国HSBC製造業PMI(5月改定)	★	49.6	49.5~49.9	49.7	
	日本	-					
	欧州	欧実質GDP(1-3):改定値		+0.2%	+0.2%	+0.2%	前期比
米国	I S M非製造業景況指数(5月)	★★	55.3	54.5~55.9	55.2		
	ADP雇用統計(5月)	★★★★	+210	+190~+250	+220	千人・前月差	
	貿易収支(4月)		▲410	▲430~▲380	▲404	億ドル	
	ページェブック	★★★★					
	他	G7首脳会合(ブリュッセル)(~5日)					
6月5日(木)	他	韓国全国統一地方選挙					
	日本	30年債入札	★				
		佐藤日銀審議委員講演					
	欧州	欧小売売上高(4月)		0.0%	▲0.4~+0.5%	+0.3%	前月比
		BOE金融政策委員会		0.50%	0.50%	0.50%	政策金利水準
		ECB理事会	★	0.10%	0.00~0.25%	0.25%	政策金利水準
6月6日(金)	他	ドラギECB総裁記者会見	★★★★	▲0.10%	▲0.20~0.00%	0.00%	預金ファンディ金利
	米国	ミネアポリス連銀総裁講演					
	日本	景気動向指数(4月)・先行C I		106.2	104.9~106.6	107.1	
		・一致C I		110.8	109.4~112.5	114.5	
	欧州	独鉱工業生産(4月)		+0.5%	▲0.5~+0.7%	▲0.5%	前月比
米国	雇用統計・非農業就業者数(5月)	★★★★	+217	+185~+250	+288	千人・前月差	
	失業率(5月)	★★★★	6.4%	6.3~6.5%	6.3%		
	時間あたり賃金(5月)		+0.2%	+0.1~+0.2%	+0.0%	前月比	
	消費者信用残高(4月)		+160	+133~+210	+175	億ドル・前月差	
6月7日(土)		-					
6月8日(日)	他	中国貿易統計(5月)・輸出	★	+6.6%	+5.5~+10.4%	+0.9%	前年同月比
		・輸入	★	+7.5%	+6.0~+10.2%	+0.8%	前年同月比

(注) 市場コンセンサス、予測レンジは各種バンダー調査に基づく  
注目度は筆者

## 【先週の動き】

先週は、株、長期債とも上昇(金利は低下)した国が目立った。為替はまちまち。ウクライナ情勢の沈静傾向が続いていることに加え、米国や中国の景気に対する楽観的な見方を背景に、株価は堅調に推移した。

本資料は情報提供を目的として作成されたものであり、投資勧誘を目的としたものではありません。作成時点で、第一生命経済研究所経済調査部が信ずるに足ると判断した情報に基づき作成していますが、その正確性、完全性に対する責任は負いません。見直しは予告なく変更されることがあります。また、記載された内容は、第一生命ないしはその関連会社の投資方針と常に整合的であるとは限りません。

一方、債券市場では米中長期債の入札が好調に終わるなど、引き続き余剰マネーの債券市場への流入が確認されたこともあって、長期ゾーン中心に堅調な展開となって金利は低下した。欧州でも、翌週のECB理事会での利下げ期待を背景に金利は低下基調を強めた。米欧金利の低下もあって、日本円は対ドル・ユーロで堅調に推移したものの、増税後の景気に対する強気な見方を背景に、日本株は底堅い推移となった。

### 【今週の動き】

今週は、米国ではISMや雇用統計、欧州ではECB理事会が注目される。米経済指標は、引き続き好調な結果が見込まれている。ただし、現状では米利上げ時期が早まるとの市場の懸念を高めるほどの内容になるとは考えられていないため、引き続き低金利を背景にした株高基調が続くものと見込まれている。もっとも、雇用統計の中身次第（たとえば時給上昇率が高まるなど）では、金利観に波乱の可能性もあるため要注意。ECBは政策金利の小幅引き下げと、預金ファシリティ金利をマイナスに引き下げるとの見方がコンセンサス。コンセンサスを外れれば、ユーロは上下どちらにも大きく動く可能性がある。

[債券市場]		直近値	直近までの変化率			過去の動き							
			1年前～	1月前～	前週末～	月間					週間		
					6カ月前	5カ月前	4カ月前	3カ月前	2カ月前	1カ月前	3週間前	2週間前	
2年	日本	0.090	▲6	▲0	+1	▲1	+1	▲1	▲1	+2	+0	+0	▲0
	米国	0.373	+8	▲4	+3	▲2	+10	▲5	▲1	+10	▲1	▲2	▲2
	イギリス	0.666	+29	▲2	▲3	+4	+11	▲7	+0	+22	▲2	▲8	+2
	ドイツ	0.064	▲2	▲8	+0	+0	+10	▲15	+6	+3	▲2	▲4	▲3
	スペイン	0.719	▲118	▲2	▲6	▲13	+11	▲55	▲18	▲7	+3	+3	+3
	ポルトガル	1.110	▲154	▲2	▲12	▲42	▲8	▲83	▲72	▲40	▲24	+24	▲14
	イタリア	0.759	▲65	▲5	▲9	▲26	+7	▲33	▲15	+5	▲3	+6	+1
	アイルランド	0.462	▲30	+1	▲9	▲22	▲3	▲12	▲23	▲2	▲14	+5	+6
	ポーランド	2.723	+11	▲18	▲1	+0	+19	+20	▲16	▲8	▲10	▲10	▲4
	カナダ	1.049	▲3	▲1	▲0	▲2	+4	▲19	+5	+7	▲1	▲2	+1
オーストラリア	2.632	+8	▲12	▲3	+3	▲6	+2	+0	+17	▲8	▲2	▲1	
韓国	2.751	+2	▲3	▲1	+10	▲7	+2	▲5	+4	▲0	+0	+0	
タイ	2.368	▲31	+30	+29	▲9	▲9	▲9	▲9	▲9	▲9	+1	+0	
10年	日本	0.570	▲32	▲5	▲2	+1	+14	▲12	▲4	+6	▲2	▲3	+1
	米国	2.476	+36	▲17	▲6	+19	+28	▲38	+0	+7	▲7	▲10	+1
	イギリス	2.570	+60	▲9	▲6	+15	+25	▲32	+1	+2	▲7	▲12	+7
	ドイツ	1.358	▲16	▲11	▲5	+2	+24	▲27	▲3	▲6	▲10	▲13	+8
	ギリシャ	6.267	▲282	+11	▲23	+69	▲36	+19	▲166	▲38	▲41	+75	▲37
	スペイン	2.854	▲151	▲16	▲13	+9	+3	▲49	▲15	▲28	▲22	+4	+3
	ポルトガル	3.622	▲190	▲2	▲14	▲35	+27	▲113	▲15	▲78	▲43	+20	+2
	イタリア	2.963	▲115	▲10	▲19	▲7	+7	▲36	▲29	▲19	▲23	+11	+9
	アイルランド	2.611	▲99	▲20	▲17	+2	▲1	▲20	▲21	▲9	▲20	+2	+10
	ポーランド	3.671	+15	▲36	▲1	+33	▲17	+39	▲35	▲16	▲21	▲11	▲9
カナダ	2.246	+18	▲16	▲6	+13	+20	▲42	+9	+3	▲5	▲10	+4	
オーストラリア	3.656	+26	▲29	▲13	+20	+2	▲24	+2	+6	▲13	▲11	+7	
韓国	3.340	+29	▲19	▲4	+31	▲9	+3	▲12	+2	+0	▲4	▲1	
タイ	3.807	+32	+26	+13	+20	▲21	+10	▲33	+4	▲16	▲8	+28	
長短スプレッド	日本	+48.0	▲26	▲5	▲3	+2	+13	▲10	▲3	+5	▲2	▲3	+1
	米国	+210.3	+29	▲13	▲9	+21	+19	▲33	+1	▲3	▲6	▲8	+3
	イギリス	+190.4	+31	▲7	▲4	+12	+15	▲25	+1	▲20	▲5	▲4	+5
	ドイツ	+129.4	▲14	▲3	▲6	+2	+14	▲13	▲9	▲9	▲8	▲8	+11
	スペイン	+213.5	▲33	▲15	▲7	+21	▲8	+6	+3	▲21	▲24	+0	+0
	ポルトガル	+251.2	▲36	+0	▲2	+6	+34	▲30	+57	▲37	▲19	▲4	+16
	イタリア	+220.4	▲50	▲5	▲10	+18	▲1	▲3	▲14	▲24	▲20	+5	+8
	ポーランド	+94.8	+5	▲18	+0	+33	▲36	+19	▲18	▲8	▲10	▲2	▲5
	カナダ	+119.7	+21	▲15	▲6	+15	+16	▲23	+3	▲3	▲5	▲8	+3
	オーストラリア	+102.4	+18	▲17	▲9	+17	+8	▲26	+2	▲10	▲6	▲8	+8
韓国	+58.9	+27	▲15	▲3	+21	▲1	+2	▲6	▲1	+1	▲4	▲1	
タイ	+143.9	+62	▲3	▲16	+29	▲12	+18	▲24	+13	▲7	▲9	+28	

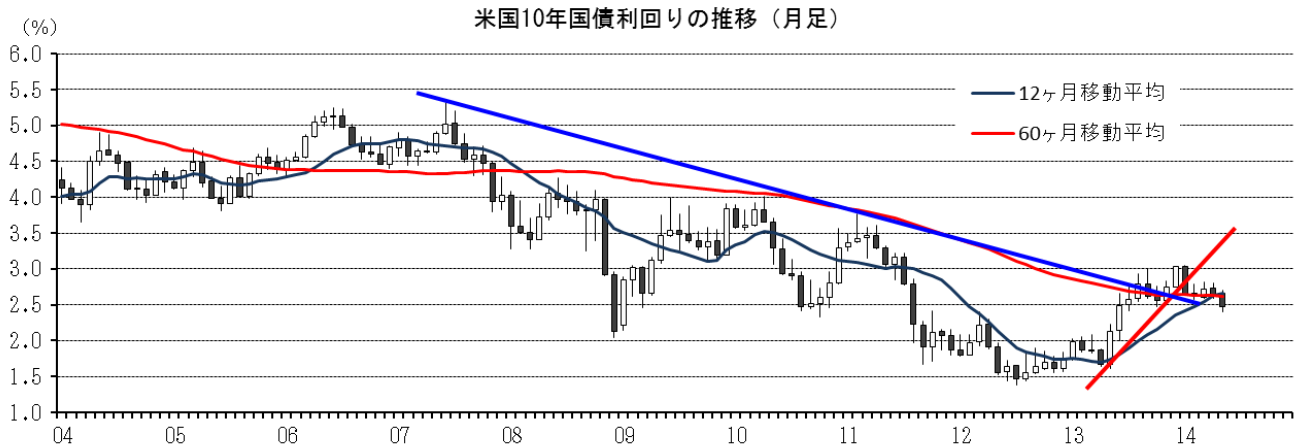
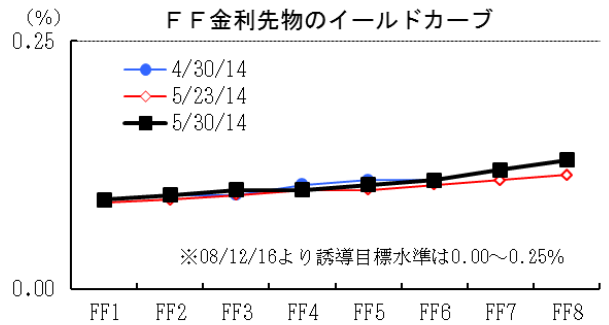
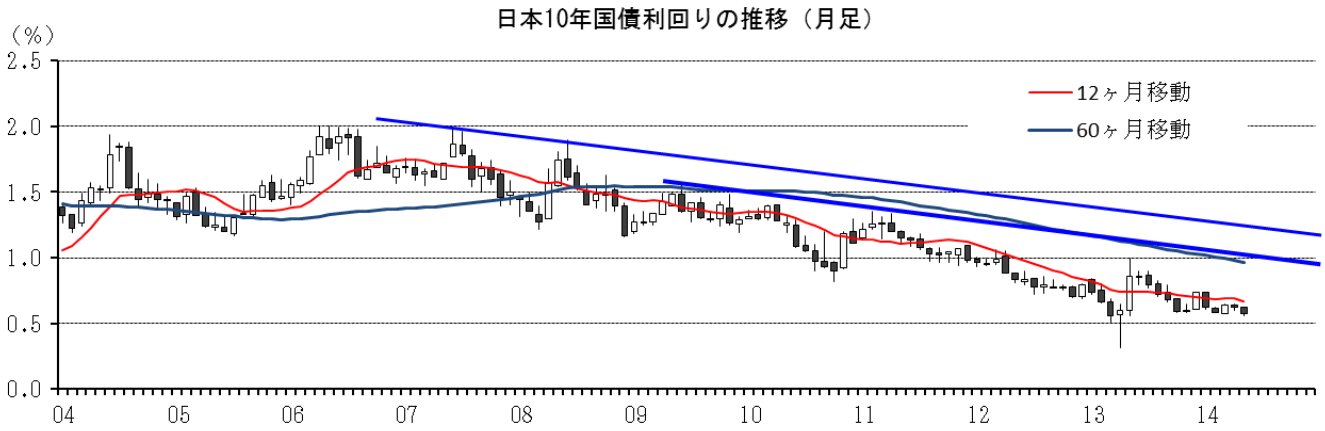
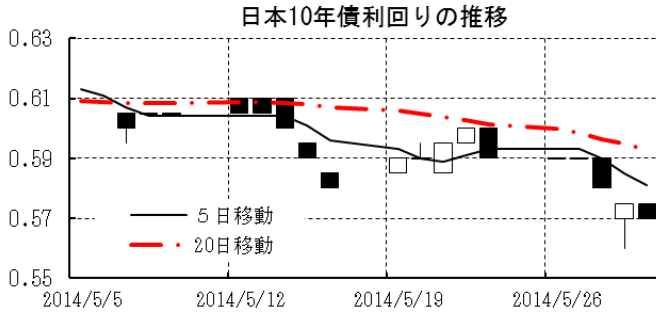
(注) 「変化幅」は、直近値までの変化幅。プラスは金利の上昇を示す。

「過去の動き」は当該期間の変化幅(例：4週間前=4週間前の週間変化幅、6カ月前=6カ月前の月間変化幅)を示す。

直近値の単位は%、ただし長短スプレッドはbp。直近値以外の単位はbp。

網掛け太字は当該期間で最も低下幅の大きい(上昇幅の低い)金利、太斜字は最も上昇幅の大きい(低下幅の低い)金利を示す。

本資料は情報提供を目的として作成されたものであり、投資勧誘を目的としたものではありません。作成時点で、第一生命経済研究所経済調査部が信ずるに足ると判断した情報に基づき作成していますが、その正確性、完全性に対する責任は負いません。見直しは予告なく変更されることがあります。また、記載された内容は、第一生命ないしはその関連会社の投資方針と常に整合的であるとは限りません。



本資料は情報提供を目的として作成されたものであり、投資勧誘を目的としたものではありません。作成時点で、第一生命経済研究所経済調査部が信ずるに足ると判断した情報に基づき作成していますが、その正確性、完全性に対する責任は負いません。見直しは予告なく変更されることがあります。また、記載された内容は、第一生命ないしはその関連会社の投資方針と常に整合的であるとは限りません。

[株式市場]

		直近値	直近までの変化率			過去の動き							
						月間					週間		
			1年前～	1月前～	前週末～	6カ月前	5カ月前	4カ月前	3カ月前	2カ月前	1カ月前	3週間前	2週間前
日本	日経平均	14632.38	+7.7	+2.3	+1.2	+9.3	+4.0	▲8.5	▲0.5	▲0.1	▲3.5	▲0.7	+2.6
	TOPIX	1201.41	+5.9	+3.4	+1.8	+5.4	+3.5	▲6.3	▲0.7	▲0.7	▲3.4	▲0.6	+1.8
	日経店頭	2008.28	+3.4	+2.8	+4.0	+2.2	+4.0	+2.4	▲1.4	▲3.3	▲2.5	▲2.2	+0.3
米国	NYダウ	16717.17	+9.1	+0.8	+0.7	+3.5	+3.0	▲5.3	+4.0	+0.8	+0.7	▲0.6	+0.7
	S P 500	1923.57	+16.3	+2.1	+1.2	+2.8	+2.4	▲3.6	+4.3	+0.7	+0.6	▲0.0	+1.2
	ナスダック	4242.62	+21.5	+3.1	+1.4	+3.6	+2.9	▲1.7	+5.0	▲2.5	▲2.0	+0.5	+2.3
	フィラデルフィア半導体	599.59	+26.4	+4.1	+1.6	+0.6	+4.9	▲1.1	+6.5	+4.1	▲1.8	+0.0	+2.4
イギリス	FT 100	6844.51	+2.8	+1.0	+0.4	▲1.2	+1.5	▲3.5	+4.6	▲3.1	+2.8	+0.6	▲0.6
ドイツ	DAX	9943.27	+18.4	+3.5	+1.8	+4.1	+1.6	▲2.6	+4.1	▲1.4	+0.5	+0.5	+1.4
欧州	ダウ欧州50	3032.84	+9.5	+1.9	+0.2	+0.8	+0.6	▲2.3	+4.0	▲1.7	+2.1	+1.3	▲0.1
ポーランド	ワルシャワWIG	52066.97	+9.7	+0.3	▲0.7	+2.0	▲6.3	▲0.9	+5.9	▲2.7	▲0.9	+0.8	+3.1
ロシア	RT	1295.75	▲4.5	+12.1	▲2.3	▲5.3	+2.6	▲9.8	▲2.6	▲3.2	▲5.7	+2.4	+5.1
メキシコ	ボルサ	41362.51	+0.9	+1.6	▲1.3	+3.6	+0.5	▲4.3	▲5.1	+4.3	+0.6	+0.6	+0.0
ブラジル	ボベスバ	51239.34	▲6.2	▲0.8	▲2.6	▲3.3	▲1.9	▲7.5	▲1.1	+7.1	+2.4	+1.6	▲2.5
アルゼンチン	メルバル	7712.23	+119.4	+13.7	+3.6	+10.7	▲5.7	+11.6	▲3.9	+10.2	+6.4	+0.5	+8.3
オーストラリア	AS 200	5492.55	+11.4	+0.1	▲0.0	▲1.9	+0.6	▲3.0	+4.1	▲0.2	+1.7	+0.3	+0.3
香港	ハンセン	23081.65	+2.7	+4.3	+0.5	+2.9	▲2.4	▲5.5	+3.6	▲3.0	▲0.1	+3.9	+1.1
韓国	総合	1994.96	▲0.3	+1.7	▲1.1	+0.7	▲1.6	▲3.5	+2.0	+0.3	▲1.2	+2.9	+0.2
台湾	加権	9075.91	+10.1	+3.2	+0.8	▲0.5	+2.4	▲1.7	+2.1	+2.4	▲0.7	▲0.0	+1.3
タイ	SET	1415.73	▲10.5	+0.1	+1.4	▲5.0	▲5.3	▲1.9	+4.0	+3.8	+2.8	+2.0	▲0.6
インド	NSE SENSEX30	24217.34	+19.8	+8.0	▲1.9	▲1.8	+1.8	▲3.1	+3.0	+5.8	+0.3	+4.9	+2.4
中国	上海総合	2039.21	▲12.0	+0.6	+0.2	+3.7	▲4.7	▲3.9	+1.1	▲1.1	▲0.3	+0.8	+0.4
UAE	ドバイ金融市場	5087.47	+115.0	+0.6	+4.6	+0.8	+14.4	+11.9	+11.9	+5.5	+13.7	+0.8	▲6.1

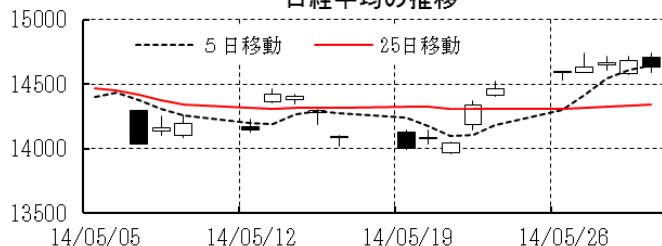
(注) 「変化率」は、直近値までの変化率。プラスは株価の上昇を示す。

「過去の動き」は当該期間の変化率(例: 4週間=4週間前の週間変化率、6カ月前=6カ月前の月間変化率)を示す。

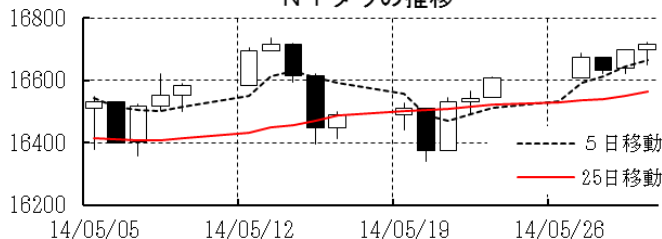
直近値以外の単位は%。

網掛け太字は当該期間で最も上昇率の大きい(下落率の低い)株価、太斜字は最も下落率の大きい(上昇率の低い)株価を示す。

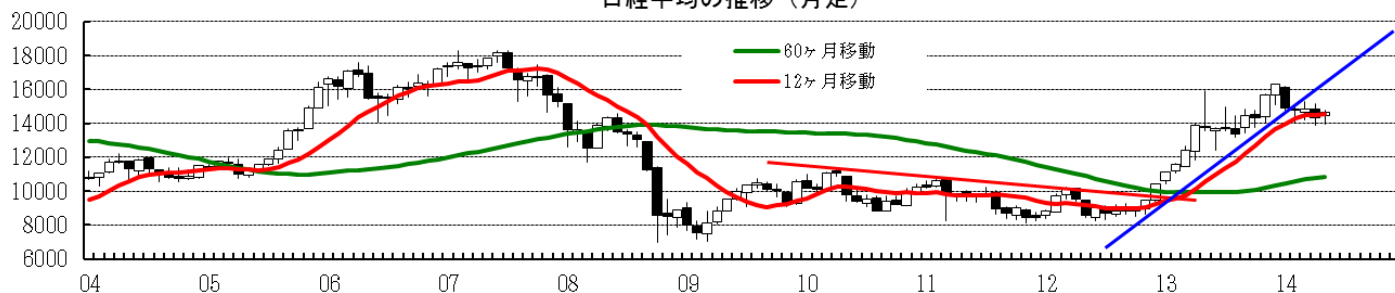
日経平均の推移



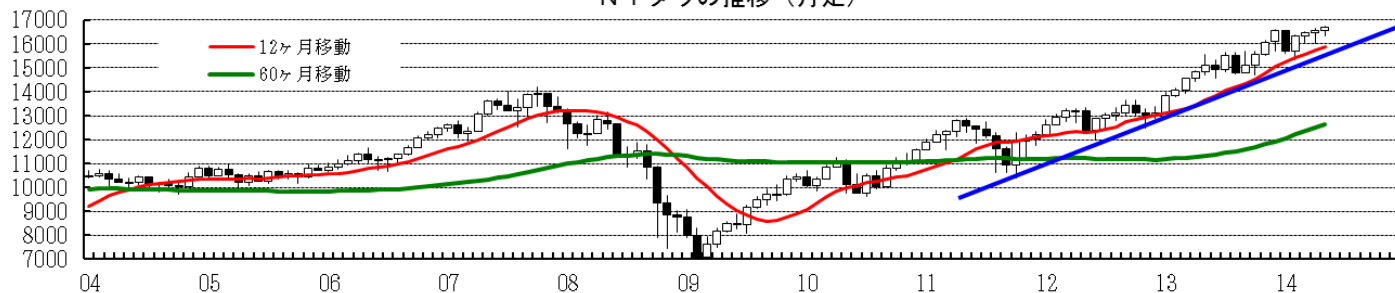
NYダウの推移



日経平均の推移(月足)



NYダウの推移(月足)

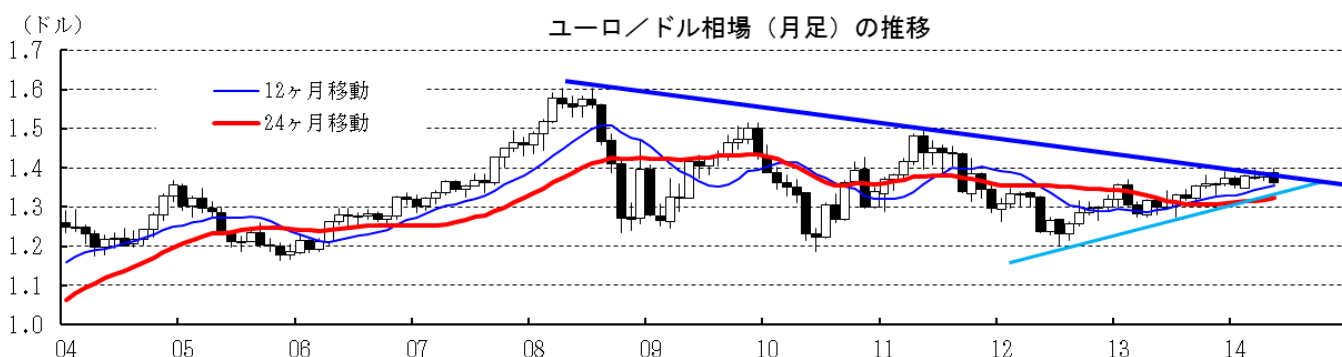
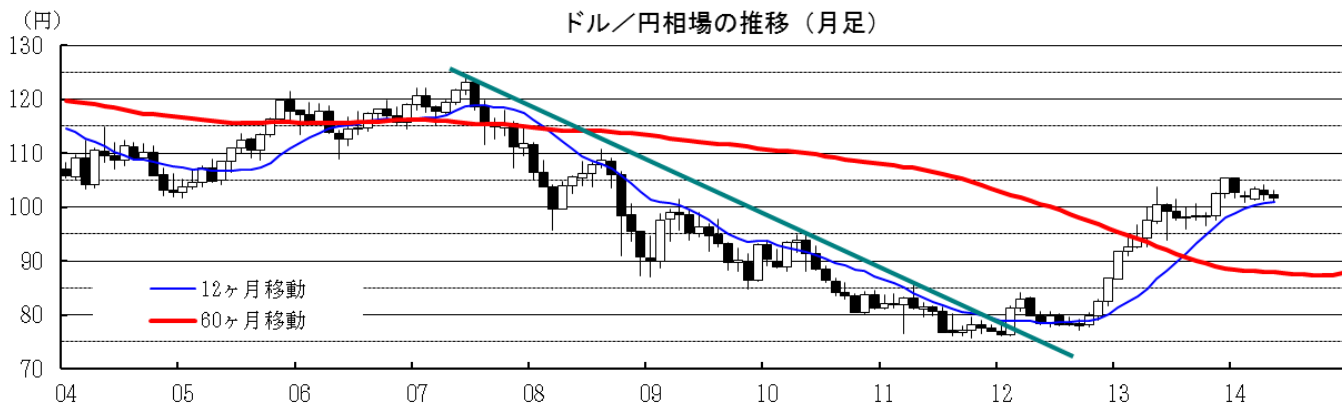
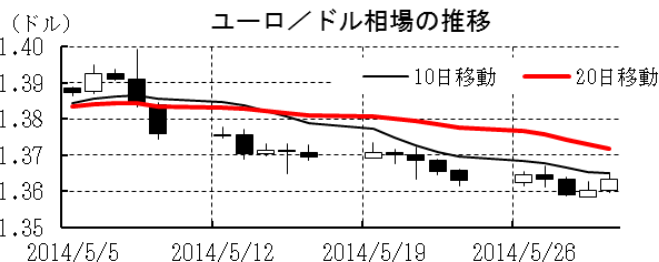
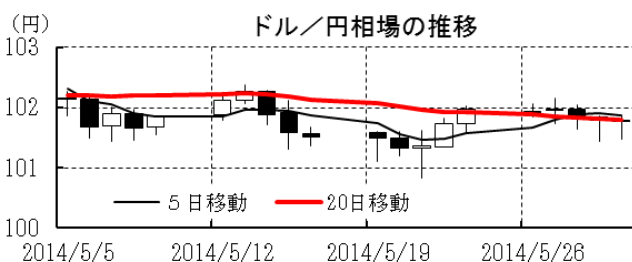


本資料は情報提供を目的として作成されたものであり、投資勧誘を目的としたものではありません。作成時点で、第一生命経済研究所経済調査部が信ずるに足ると判断した情報に基づき作成していますが、その正確性、完全性に対する責任は負いません。見直しは予告なく変更されることがあります。また、記載された内容は、第一生命ないしはその関連会社の投資方針と常に整合的であるとは限りません。

[為替]

	直近値	直近までの変化率			過去の動き							
		1年前～	1月前～	前週末～	月間					週間		
					6カ月前	5カ月前	4カ月前	3カ月前	2カ月前	1カ月前	3週間	2週間
日本円	101.78	▲1.0	+0.4	+0.2	▲4.1	▲2.8	+2.4	+0.9	▲1.4	+1.0	+0.4	▲0.5
ユーロ	1.3634	+4.5	▲1.7	+0.0	+0.1	+1.1	▲1.4	+1.8	▲0.2	+0.7	▲0.5	▲0.5
イギリスポンド	1.6754	+10.1	▲0.7	▲0.5	+2.1	+1.1	▲0.4	+1.6	▲0.5	+1.3	▲0.2	+0.1
スイスフラン	0.8950	+6.1	▲1.7	+0.1	+0.0	+1.6	▲1.2	+2.5	▲0.5	+0.5	▲0.7	▲0.4
ポーランドズロチ	3.0393	+7.3	▲0.3	+0.2	▲0.4	+2.3	▲3.3	+3.5	▲0.4	▲0.2	▲0.7	+0.5
ロシアルーブル	34.918	▲10.0	+2.0	▲2.2	▲3.4	+0.8	▲6.4	▲3.3	+2.9	▲1.6	+1.2	+1.7
カナダドル	1.0845	▲5.3	+1.1	+0.1	▲1.8	▲0.1	▲5.0	+0.8	+0.1	+0.8	+0.3	+0.0
メキシコペソ	12.859	▲0.6	+1.7	▲0.0	▲0.7	+0.5	▲2.5	+0.9	+1.4	▲0.2	+0.4	+0.4
ブラジルリアル	2.241	▲6.2	▲0.4	▲0.8	▲4.3	▲1.2	▲2.0	+3.0	+2.8	+1.8	▲0.0	▲0.4
アルゼンチンペソ	8.078	▲53.0	▲1.0	▲0.2	▲3.9	▲6.2	▲22.8	+1.7	▲1.7	▲0.0	▲0.7	▲0.0
NZドル	0.850	+5.2	▲1.4	▲0.6	▲1.7	+1.0	▲0.5	+2.8	+3.3	▲0.6	+0.2	▲0.9
オーストラリアドル	0.9309	▲3.7	+0.2	+0.9	▲3.7	▲2.1	▲1.4	+1.5	+3.8	+0.3	+0.0	▲1.4
韓国ウォン	1021.51	+9.3	+1.1	+0.3	+0.3	+0.5	▲2.6	+1.3	+0.2	+2.9	+0.2	▲0.1
台湾ドル	30.044	▲0.3	+0.5	+0.2	▲0.5	▲0.7	▲1.7	▲0.0	▲0.4	+1.0	▲0.0	+0.2
シンガポールドル	1.2542	+0.3	▲0.0	▲0.1	▲1.1	▲0.6	▲1.0	+0.6	+0.8	+0.3	▲0.2	▲0.2
タイバーツ	32.82	▲8.9	▲1.3	▲0.8	▲2.8	▲2.0	▲0.9	+1.3	+0.5	+0.1	+0.4	▲0.1
インドネシアルピア	11675	▲19.1	▲1.0	▲0.5	▲4.2	▲3.5	▲0.3	+4.9	+1.9	▲1.4	+1.0	▲1.7
インドルピー	59.30	▲4.9	+1.7	▲1.5	▲0.7	+1.0	▲0.9	+1.1	+3.1	▲0.8	+2.2	+0.2
中国人民幣元	6.248	▲1.9	+0.19	▲0.19	+0.03	+0.60	▲0.08	▲1.43	▲1.16	▲0.67	▲0.10	▲0.03

(注) 為替レートは全て対ドルレート。ただし、ユーロ、ポンド、豪ドル、NZドルは当該通貨から見たドル建て。  
 「変化率」は、直近値までの変化率。すべてプラスは当該通貨の増価を示す。  
 「過去の動き」は当該期間の変化率(例：4週間＝4週間前の週間変化率、6カ月前＝6カ月前の月間変化率)を示す。  
 直近値以外の単位は%。  
 網掛け太字は当該期間で最も上昇率の大きい(下落率の低い)通貨、太斜字は最も下落率の大きい(上昇率の低い)通貨を示す。

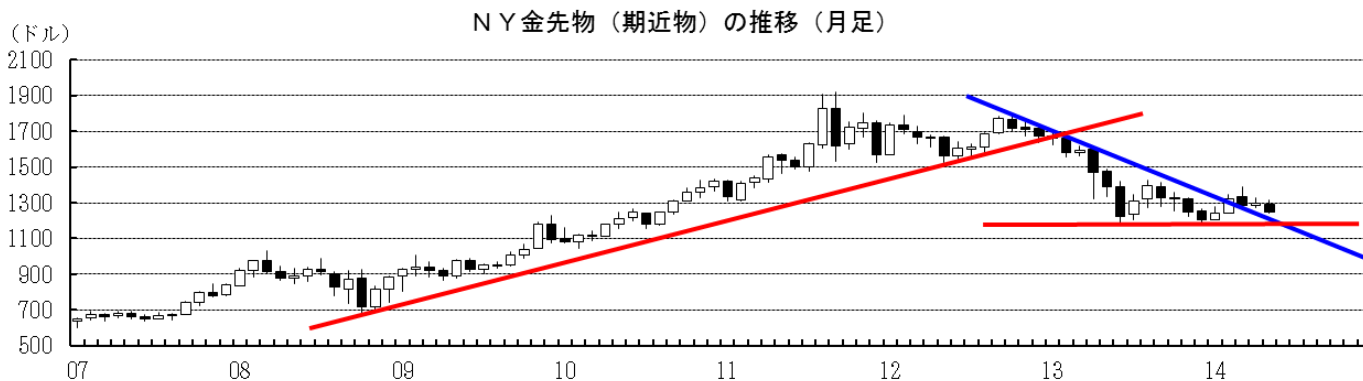
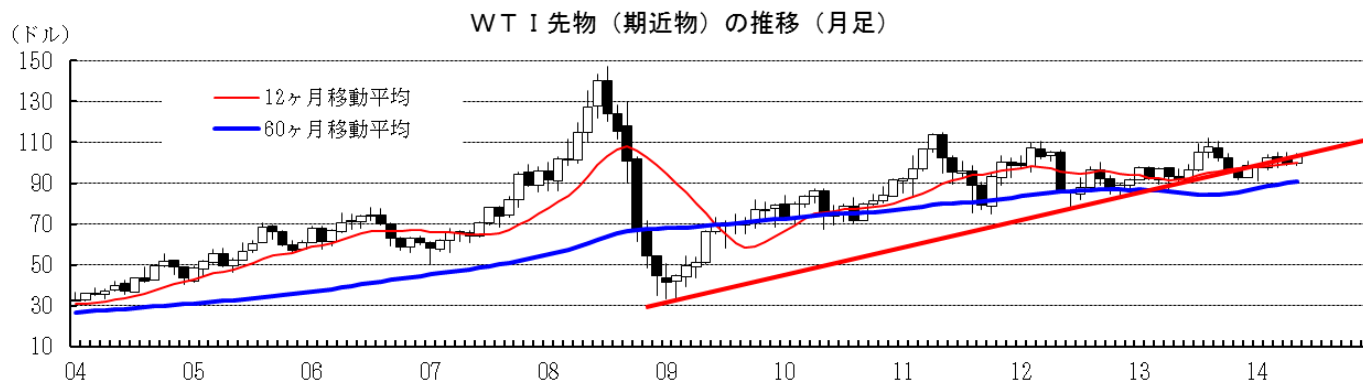
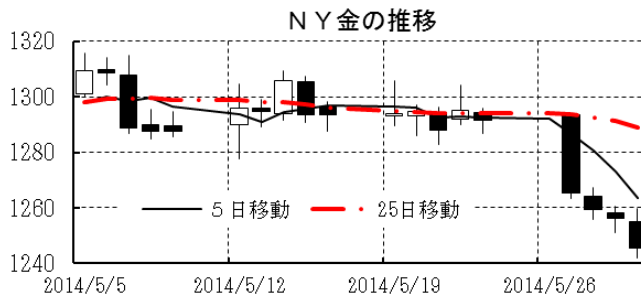
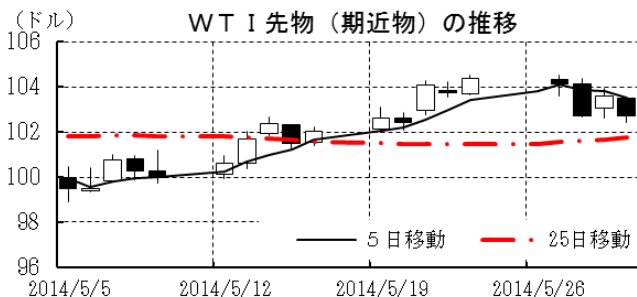


本資料は情報提供を目的として作成されたものであり、投資勧誘を目的としたものではありません。作成時点で、第一生命経済研究所経済調査部が信ずるに足ると判断した情報に基づき作成していますが、その正確性、完全性に対する責任は負いません。見直しは予告なく変更されることがあります。また、記載された内容は、第一生命ないしはその関連会社の投資方針と常に整合的であるとは限りません。

[商品]

商品	直近値	直近までの変化率			過去の動き							
		1年前～	1月前～	前週末～	月間					週間		
					6カ月前	5カ月前	4カ月前	3カ月前	2カ月前	1カ月前	3週間前	2週間前
WTI	102.71	+9.7	+3.0	▲1.6	▲3.8	+6.1	▲0.9	+5.2	▲1.0	▲1.8	+2.0	+2.3
北海ブレント	109.41	+7.1	+1.2	▲1.0	+0.8	+1.0	▲4.0	+2.5	▲1.2	+0.3	+1.7	+0.7
ドバイ	106.41	+7.8	+1.5	▲0.4	+1.8	▲0.9	▲3.3	+0.9	▲0.6	+0.2	+0.8	+1.1
OPECバスケット	106.45	+6.7	+2.4	▲0.4	+0.7	+0.8	▲3.3	+1.4	▲1.7	▲0.1	+1.4	+0.9
金 (NY)	1245.6	▲11.8	▲3.9	▲3.6	▲5.5	▲3.9	+3.1	+6.6	▲2.9	+1.0	+0.5	▲0.1
銅 (LDN)	6.845	▲6.5	+3.1	▲1.1	▲2.7	+4.4	▲4.0	▲0.8	▲5.2	▲0.0	+1.7	+0.9
アルミ (LDN)	1.838	▲3.6	+2.1	+1.3	▲5.6	+2.6	▲5.2	+2.8	+1.8	+0.8	+0.5	+2.5
鉛 (LDN)	2.095	▲3.5	▲0.5	▲2.6	▲4.8	+6.7	▲4.7	+1.0	▲3.1	+1.8	+2.3	+0.8
ニッケル (LDN)	19,250	+30.1	+5.0	▲1.8	▲7.5	+2.8	+0.6	+5.3	+8.0	+15.3	▲4.4	+3.0
スズ (LDN)	23,220	+10.0	+1.2	▲0.3	▲0.3	▲2.0	▲1.5	+6.9	▲3.1	+0.7	+0.0	+0.6
銀 (NY、現物)	18.82	▲17.4	▲2.0	▲3.3	▲8.8	▲2.6	▲1.5	+10.7	▲6.8	▲2.9	+1.1	+0.5
プラチナ (NY、現物)	1,453	▲2.1	+1.9	▲1.4	▲6.0	+0.5	+0.7	+4.9	▲2.0	+0.5	+2.5	+0.5
小麦 (シカゴ)	627.25	▲10.2	▲12.0	▲3.9	▲1.9	▲7.6	▲8.2	+7.8	+16.4	+2.3	▲5.6	▲3.2
大豆 (シカゴ)	500.20	+13.5	▲0.7	▲0.5	+13.1	▲4.1	▲2.7	+9.8	+2.4	+5.1	▲3.5	+4.7
コーン (シカゴ)	465.75	▲28.8	▲9.4	▲2.6	▲3.0	+1.6	+2.8	+5.4	+9.7	+2.4	▲4.3	▲1.1
CRB	305.48	+7.7	▲1.3	▲0.9	▲1.0	+1.9	+1.1	+6.7	+0.7	+1.6	+0.4	+0.8
JOC	129.37	+3.9	▲0.3	▲0.1	+1.3	+3.7	▲0.7	+1.2	▲2.3	+3.6	▲0.1	▲0.0

(注) 「変化率」は、直近値までの変化率。プラスは商品価格の上昇を示す。  
 「過去の動き」は当該期間の変化率 (例: 4週間=4週間前の週間変化率、6カ月前=6カ月前の月間変化率) を示す。  
 直近値以外の単位は%。  
 網掛け太字は当該期間で最も上昇率の大きい (下落率の低い) 商品、太斜字は最も下落率の大きい (上昇率の低い) 商品を示す。



本資料は情報提供を目的として作成されたものであり、投資勧誘を目的としたものではありません。作成時点で、第一生命経済研究所経済調査部が信ずるに足ると判断した情報に基づき作成していますが、その正確性、完全性に対する責任は負いません。見直しは予告なく変更されることがあります。また、記載された内容は、第一生命ないしはその関連会社の投資方針と常に整合的であるとは限りません。