

Market Watching

市場レポート

テーマ: Weekly Market Report (2014年1月13日～)
～米ファンダメンタルズに対する自信取り戻せるか～

発表日: 2014年1月14日 (火)

第一生命経済研究所 経済調査部
担当 嵐峰 義清 (03-5221-4521)

今週のスケジュール

今週の経済指標・イベント・注目材料

発表日	国	指標・イベント	注目度	コンセンサス	レンジ	前回	備考	
1月13日(月)	日本	祝日						
	欧州	—						
	米国	財政収支(12月) アトランタ連銀総裁講演		0	▲300～+500	▲1,352	億ドル	
1月14日(火)	日本	国際収支(11月)・経常収支 景気ウォッチャー(12月)・現状判断DI		▲3,697	▲5,980～▲1,600	▲1,279	億円・未季調 53.5	
	欧州	欧銀工業生産(11月) 英消費者物価(12月)		+1.4% +2.1%	+0.6～+3.3% +1.7～+2.3%	▲1.1% +2.1%	前月比 前年比	
	米国	小売売上高(12月) 同除自動車	★★★ ★	+0.2% +0.4%	▲0.1～+0.6% +0.2～+0.6%	+0.7% +0.4%	前月比 前月比	
		輸入物価(12月) 企業在庫(11月)		+0.5% +0.3%	0.0%～+0.7% +0.1～+0.4%	▲0.6% +0.7%	前月比 前月比	
		フィラデルフィア連銀総裁講演 ダラス連銀総裁講演						
		他	世銀世界経済見通し	★				
		1月15日(水)	日本	30年債入札	★			
	1月15日(水)	欧州	—					
		米国	生産者物価(12月)・最終財 ・同コア		+0.4% +0.1%	0.0～+0.8% +0.1～+0.2%	▲0.1% +0.1%	前月比 前月比
			NY連銀製造業景気指数(11月) ページブック	★ ★★★	+4.5	+2.5～+5.0	+1.0	
シカゴ連銀総裁講演 アトランタ連銀総裁講演								
他		ブラジル金融政策委員会 ラガルドIMF専務理事講演	★	10.25%	10.25～10.50%	10.00%	政策金利水準	
1月16日(木)		日本	企業物価指数(12月)・国内 機械受注(11月):除船電・民需		+0.3% +1.0%	+0.1～+0.5% ▲1.2～+6.0%	+0.1% +0.6%	前月比 前月比
			第3次産業活動指数(11月) 日銀全国支店長会議		+0.7%	+0.4～+1.0%	▲0.7%	前月比
	黒田日銀総裁挨拶		★					
	欧州		欧消費者物価(12月):確定値 ECB月報		+0.8%	+0.8～+1.1%	+0.8%	前年比
	米国	消費者物価(12月) 同コア		+0.3% +0.1%	0.0～+0.4% +0.1～+0.2%	0.0% +0.2%	前月比 前月比	
		フィラデルフィア連銀景況指数(12月) 対米証券投資(11月)	★ ★★★	+8.8	+5.0～+10.0	+7.0 +354	億ドル	
		バーナンキFRB議長講演						
		1月17日(金)	日本	消費動向調査(12月) 月例経済報告				42.5
欧州	—							
米国	鉱工業生産(12月) 設備稼働率		★	+0.3% 79.1%	▲0.1～+0.6% 79.0～79.3%	+1.1% 79.0%	前月比	
	住宅着工(11月) ミシガン大学消費者センチメント(12月速報)	★ ★★	99.5 83.0	95.0～106.6 81.0～85.0	109.1 82.5	万戸		
	1月18日(土)							
	1月19日(日)							

(注) 市場コンセンサス、予測レンジは各種ベンダー調査に基づく
注目度は筆者

本資料は情報提供を目的として作成されたものであり、投資勧誘を目的としたものではありません。作成時点で、第一生命経済研究所経済調査部が信ずるに足ると判断した情報に基づき作成していますが、その正確性、完全性に対する責任は負いません。見直しは予告なく変更されることがあります。また、記載された内容は、第一生命ないしはその関連会社の投資方針と常に整合的であるとは限りません。

【先週の動き】

先週は、週末に発表される米雇用統計に関心が集まるなか、全般的に方向感に欠ける展開が続いた。週半ばに発表されたADP雇用統計が強めとなったことなどから、米国を中心に金利が上昇し、株価が軟調に推移する場面も見られた。しかし、週末に発表された雇用統計のうち、就業者の増加数が悪天候といった特殊要因の影響もあって市場予想を大幅に下回る結果となったことから、FRBによるテーパリングが加速することはないとの見方が強まり、金利が低下したこともあって株価の大幅調整は避けられた。

【今週の動き】

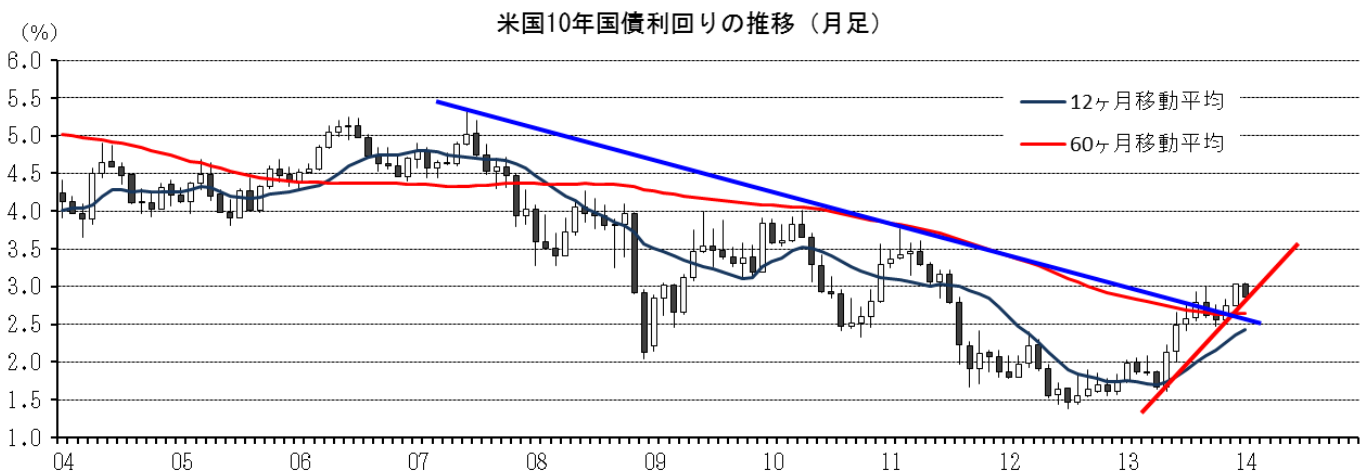
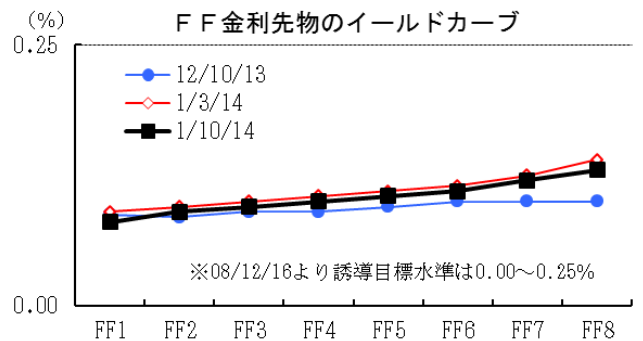
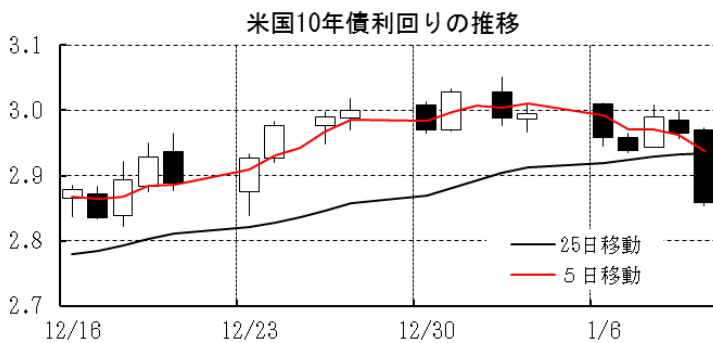
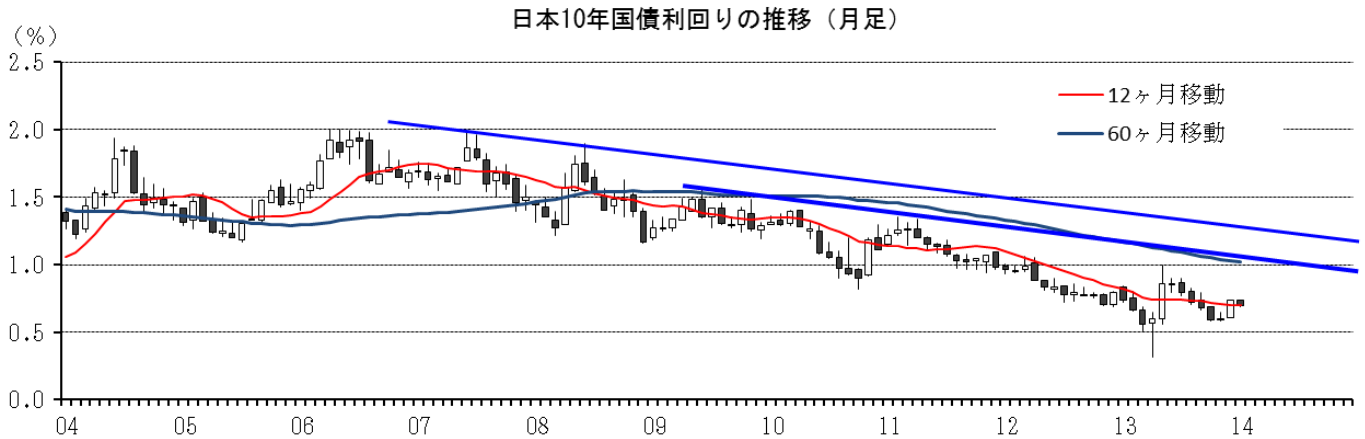
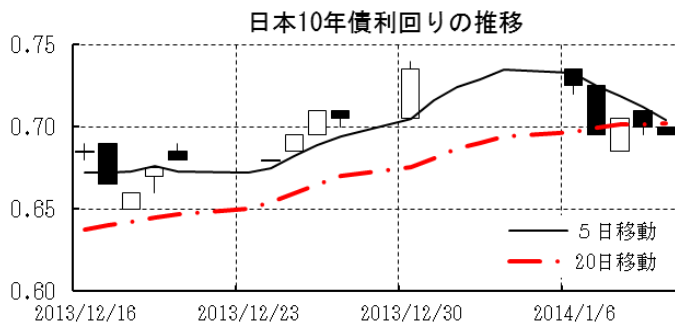
今週は、注目された米雇用統計が、天候という特殊要因によって大幅に押し下げられたこともあり、米経済の実態評価や米金融政策の先行きに関する議論は先送りとなり、各種マーケットは居心地のよい水準を探して方向感に欠ける推移が予想される。もっとも、米国では10~12月期の決算発表本格化を控え、株式市場の需給環境は芳しくない。したがって、予想以上に株価の下げ幅が大きくなりリスクもあり、その場合はリスク回避色が強まり、為替市場では低金利通貨の円が急伸する可能性がある。

週内は、米国で主要月次指標の発表が相次ぐほか、FRBからはベージュブックが発表される。米経済についてはISM新規受注判断DIなど先行指標の改善傾向が続いており、ファンダメンタルズに対する行き過ぎた不安が払拭すれば、株価の下げにも歯止めがかかろう。

[債券市場]

	直近値	直近までの変化率			過去の動き								
		1年前～	1月前～	前週末～	月間					週間			
					6カ月前	5カ月前	4カ月前	3カ月前	2カ月前	1カ月前	3週前	2週前	
2年	日本	0.105	+1	+2	+1	▲2	▲1	+0	▲1	▲1	+1	▲0	+0
	米国	0.370	+12	+7	▲3	▲5	+9	▲8	▲1	▲2	+10	+1	+1
	イギリス	0.517	+11	+5	▲2	▲8	+10	+3	▲2	+4	+11	+9	▲9
	ドイツ	0.187	+9	▲3	▲2	▲4	+9	▲7	▲5	+0	+10	+2	▲3
	スペイン	1.014	▲110	▲36	▲5	▲33	▲11	▲32	+1	▲13	+11	+7	▲41
	ポルトガル	2.049	▲153	▲121	▲57	+8	+163	+4	▲138	▲42	▲8	▲8	▲44
	イタリア	1.022	▲35	▲10	+0	▲37	+41	▲8	▲45	▲26	+7	+11	▲29
	アイルランド	0.817	▲80	▲15	▲7	▲32	+26	▲24	▲45	▲22	▲3	+7	▲4
	ポーランド	2.941	▲41	▲1	▲12	▲26	+32	▲8	▲20	+0	+19	+2	+4
	カナダ	1.015	▲18	▲6	▲12	▲7	+4	+0	▲8	▲2	+4	+2	+0
	メキシコ	3.857	▲86	+1	+11	▲16	+2	▲39	▲2	+5	▲3	+3	▲8
	オーストラリア	2.840	+4	+11	+1	▲20	+11	+2	+22	+3	▲6	+4	+16
	韓国	2.810	+12	▲7	▲2	▲2	▲8	+1	+0	+10	▲7	▲4	+6
タイ	2.466	▲46	▲18	▲0	▲6	▲6	▲6	▲6	▲6	▲6	▲8	▲10	
10年	日本	0.695	▲13	+3	▲4	▲6	▲8	▲4	▲9	+1	+14	+2	+3
	米国	2.858	+96	+6	▲14	+9	+21	▲17	▲6	+19	+28	+11	▲1
	イギリス	2.873	+78	▲1	▲15	▲7	+41	▲5	▲10	+15	+25	+13	▲5
	ドイツ	1.843	+28	+1	▲10	▲6	+19	▲8	▲11	+2	+24	+9	▲1
	ギリシャ	7.708	▲401	▲108	▲48	▲92	+24	▲98	▲124	+69	▲36	▲8	▲27
	スペイン	3.814	▲109	▲22	▲6	▲11	▲12	▲24	▲27	+9	+3	+8	▲35
	ポルトガル	5.367	▲89	▲67	▲28	▲6	+34	▲6	▲46	▲35	+27	+0	▲37
	イタリア	3.917	▲24	▲14	+0	▲14	▲0	+3	▲30	▲7	+7	+9	▲30
	アイルランド	3.541	▲467	+4	+17	▲21	+28	▲30	▲38	+2	▲1	+3	▲9
	ポーランド	4.424	+51	▲1	▲5	▲26	+36	+3	▲29	+33	▲17	▲0	+16
	カナダ	2.558	+60	▲6	▲19	+1	+16	▲7	▲12	+13	+20	+11	▲3
	メキシコ	6.366	+95	+4	+7	+22	+30	▲30	▲12	+31	+18	+21	▲17
	オーストラリア	4.267	+82	▲12	▲8	▲3	+17	▲8	+21	+20	+2	▲1	+7
韓国	3.652	+63	▲4	▲3	+9	+4	▲11	▲6	+31	▲9	▲8	+13	
タイ	4.035	+37	+4	+17	+21	+33	▲37	+1	+20	▲21	▲11	▲3	
長短スプレッド	日本	+59.0	▲13	+1	▲5	▲4	▲7	▲4	▲8	+2	+13	+3	+3
	米国	+248.8	+84	▲1	▲11	+14	+12	▲9	▲4	+21	+19	+10	▲1
	イギリス	+235.6	+66	▲6	▲13	+1	+32	▲8	▲8	+12	+15	+4	+4
	ドイツ	+165.6	+19	+4	▲8	▲2	+10	▲1	▲5	+2	+14	+7	+2
	スペイン	+280.0	+1	+13	▲1	+22	▲1	+9	▲28	+21	▲8	+1	+5
	ポルトガル	+331.8	+63	+54	+29	▲12	▲128	▲9	+92	+6	+34	+8	+7
	イタリア	+289.5	+10	▲5	▲0	+24	▲41	+11	+15	+18	▲1	▲1	▲1
	ポーランド	+148.3	+93	▲0	+7	▲0	+4	+11	▲9	+33	▲36	▲2	+12
	カナダ	+154.3	+79	+1	▲7	+8	+13	▲8	▲4	+15	+16	+8	▲3
	メキシコ	+250.9	+181	+3	▲4	+38	+27	+9	▲11	+26	+20	+17	▲9
	オーストラリア	+142.7	+78	▲23	▲9	+17	+6	▲10	▲1	+17	+8	▲5	▲9
	韓国	+84.2	+51	+3	▲1	+11	+12	▲12	▲6	+21	▲1	▲4	+7
	タイ	+156.9	+84	+22	+17	+27	+39	▲31	+7	+26	▲15	▲4	+6

(注) 「変化幅」は、直近値までの変化幅。プラスは金利の上昇を示す。
「過去の動き」は当該期間の変化幅（例：4週前＝4週間前の週間変化幅、6カ月前＝6カ月前の月間変化幅）を示す。
直近値の単位は%、ただし長短スプレッドはbp。直近値以外の単位はbp。
網掛け太字は当該期間で最も低下幅の大きい（上昇幅の低い）金利、太斜字は最も上昇幅の大きい（低下幅の低い）金利を示す。



本資料は情報提供を目的として作成されたものであり、投資勧誘を目的としたものではありません。作成時点で、第一生命経済研究所経済調査部が信ずるに足ると判断した情報に基づき作成していますが、その正確性、完全性に対する責任を負いません。見直しは予告なく変更されることがあります。また、記載された内容は、第一生命ないしはその関連会社の投資方針と常に整合的であるとは限りません。

[株式市場]

		直近値	直近までの変化率			過去の動き								
			1年前～			1月前～		月間					週間	
			1年前～	1月前～	前週末～	6カ月前	5カ月前	4カ月前	3カ月前	2カ月前	1カ月前	3週間	2週間	
日本	日経平均	15912.06	+49.4	+1.9	▲2.3	+0.0	▲2.0	+8.0	▲0.9	+9.3	+4.0	+1.9	+0.7	
	TOPIX	1298.48	+46.1	+3.4	▲0.5	▲0.2	▲2.3	+8.0	+0.0	+5.4	+3.5	+2.3	+1.2	
	日経店頭	2117.82	+43.5	+5.9	+3.1	+3.3	▲4.2	+9.0	+1.5	+2.2	+4.0	+3.4	+2.0	
米国	NYダウ	16437.05	+22.0	+2.9	▲0.2	+4.0	▲4.4	+2.2	+2.8	+3.5	+3.0	+1.6	▲0.1	
	S P 500	1842.37	+25.2	+2.2	+0.6	+4.9	▲3.1	+3.0	+4.5	+2.8	+2.4	+1.3	▲0.5	
	ナスダック	4174.67	+33.7	+2.8	+1.0	+6.6	▲1.0	+5.1	+3.9	+3.6	+2.9	+1.3	▲0.6	
	フィアット半導体	533.70	+33.2	+3.6	+1.3	+2.0	▲4.2	+7.2	+3.3	+0.6	+4.9	+1.5	▲0.6	
イギリス	FT100	6739.94	+10.5	+3.3	+0.1	+6.5	▲3.1	+0.8	+4.2	▲1.2	+1.5	+2.2	▲0.3	
ドイツ	DAX	9473.24	+22.9	+3.9	+0.4	+4.0	▲2.1	+6.1	+5.1	+4.1	+1.6	+2.0	▲1.6	
欧州	ダウ欧州50	2922.74	+10.3	+4.2	+0.5	+3.6	▲1.1	+3.9	+3.7	+0.8	+0.6	+2.1	▲0.4	
ポーランド	ワルシャワWIG	49796.50	+4.7	▲5.5	▲3.3	+4.9	+4.1	+2.9	+6.6	+2.0	▲6.3	+0.3	+0.4	
ロシア	RT	1396.36	▲11.0	▲1.1	▲3.2	+3.3	▲2.1	+10.2	+4.2	▲5.3	+2.6	+1.2	▲0.3	
メキシコ	ボルサ	42458.51	▲5.4	▲0.1	+0.9	+0.5	▲3.3	+1.8	+2.1	+3.6	+0.5	+1.3	▲1.6	
ブラジル	ボベスバ	49696.45	▲19.4	▲2.5	▲2.5	+1.6	+3.7	+4.7	+3.7	▲3.3	▲1.9	+0.2	▲0.6	
アルゼンチン	メルバル	5490.88	+76.3	+5.1	+2.0	+12.8	+17.2	+21.5	+8.0	+10.7	▲5.7	+2.6	▲0.3	
オーストラリア	AS200	5312.38	+12.5	+3.3	▲0.7	+5.2	+1.6	+1.6	+4.0	▲1.9	+0.6	+1.1	+0.5	
香港	ハンセン	22846.25	▲2.2	▲3.8	+0.1	+5.2	▲0.7	+5.2	+1.5	+2.9	▲2.4	+1.9	▲1.8	
韓国	総合	1938.54	▲3.4	▲2.8	▲0.4	+2.7	+0.6	+3.7	+1.7	+0.7	▲1.6	+1.0	▲2.8	
台湾	加権	8529.35	+9.2	+1.0	▲0.2	+0.6	▲1.1	+1.9	+3.4	▲0.5	+2.4	+1.5	+0.1	
タイ	SET	1255.45	▲10.7	▲8.2	+2.5	▲2.0	▲9.1	+6.9	+4.3	▲5.0	▲5.3	▲3.3	▲5.7	
インド	ムンバイSENSEX30	20758.49	+5.6	▲2.3	▲0.4	▲0.3	▲3.8	+4.1	+9.2	▲1.8	+1.8	+0.5	▲1.6	
中国	上海総合	2013.30	▲11.8	▲10.0	▲3.4	+0.7	+5.2	+3.6	▲1.5	+3.7	▲4.7	+0.8	▲0.9	
UAE	ドバイ金融市場	3504.66	+99.6	+13.0	+0.9	+16.5	▲2.5	+9.5	+5.8	+0.8	+14.4	+2.0	+5.0	

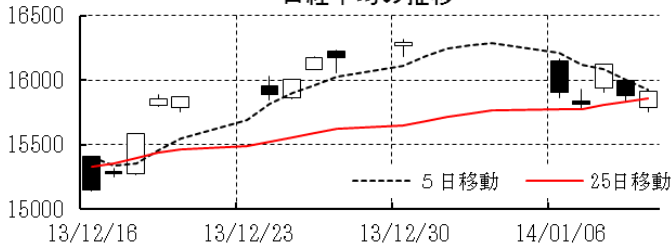
(注) 「変化率」は、直近値までの変化率。プラスは株価の上昇を示す。

「過去の動き」は当該期間の変化率(例: 4週間=4週間前の週間変化率、6カ月前=6カ月前の月間変化率)を示す。

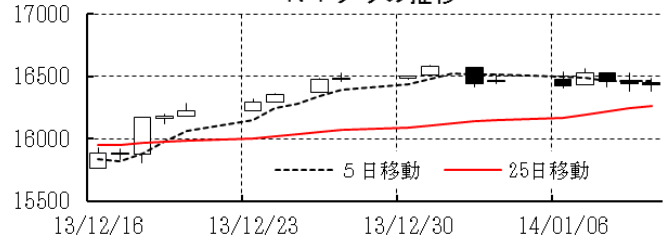
直近値以外の単位は%。

網掛け太字は当該期間で最も上昇率の大きい(下落率の低い)株価、太斜字は最も下落率の大きい(上昇率の低い)株価を示す。

日経平均の推移



NYダウの推移



日経平均の推移(月足)



NYダウの推移(月足)



本資料は情報提供を目的として作成されたものであり、投資勧誘を目的としたものではありません。作成時点で、第一生命経済研究所経済調査部が信ずるに足ると判断した情報に基づき作成していますが、その正確性、完全性に対する責任は負いません。見直しは予告なく変更されることがあります。また、記載された内容は、第一生命ないしはその関連会社の投資方針と常に整合的であるとは限りません。

[為替]

	直近値	直近までの変化率			過去の動き							
		1年前～	1月前～	前週末～	月間					週間		
					6カ月前	5カ月前	4カ月前	3カ月前	2カ月前	1カ月前	3週間前	2週間前
日本円	104.18	▲17.3	▲1.3	+0.6	+1.3	▲0.3	▲0.1	▲0.1	▲4.7	▲2.8	▲1.0	+0.3
ユーロ	1.3670	+3.0	▲0.7	+0.6	+2.2	▲0.6	+2.3	+0.4	+0.1	+1.1	+0.6	▲1.2
イギリスポンド	1.6483	+1.9	+0.2	+0.4	▲0.0	+1.9	+4.4	▲0.9	+2.1	+1.1	+0.9	▲0.4
スイスフラン	0.9025	+1.3	▲1.7	+0.3	+2.0	▲0.4	+2.7	▲0.2	+0.0	+1.6	+0.5	▲1.5
ポーランドズロチ	3.0350	+1.6	+0.1	+1.0	+3.8	▲3.1	+5.3	+1.3	▲0.4	+2.3	+0.8	▲1.7
ロシアルーブル	33.077	▲9.5	▲1.1	+0.3	▲0.4	▲1.0	+2.7	+1.0	▲3.4	+0.8	+0.7	▲1.3
カナダドル	1.0891	▲10.8	▲2.7	▲2.4	+2.3	▲2.5	+2.2	▲1.2	▲1.8	▲0.1	▲0.7	+0.7
メキシコペソ	12.967	▲2.9	▲0.8	+1.1	+1.5	▲5.1	+2.1	+0.5	▲0.7	+0.5	▲0.6	▲0.4
ブラジルリアル	2.368	▲16.7	▲2.6	+0.6	▲2.1	▲4.8	+7.1	▲0.9	▲4.3	▲1.2	+1.7	▲1.8
アルゼンチンペソ	6.660	▲34.9	▲6.3	▲1.6	▲2.2	▲3.0	▲2.1	▲2.0	▲3.9	▲6.2	▲1.0	▲1.0
NZドル	0.830	▲1.8	▲0.1	+0.4	+3.2	▲3.2	+7.4	▲0.4	▲1.7	+1.0	▲0.7	+1.5
オーストラリアドル	0.8996	▲15.1	▲1.7	+0.6	▲1.7	▲0.9	+4.7	+1.5	▲3.7	▲2.1	▲0.6	+0.9
韓国ウォン	1061.73	▲0.3	▲1.0	▲0.6	+1.7	+1.1	+3.1	+1.4	+0.3	+0.5	+0.8	▲0.1
台湾ドル	30.010	▲3.6	▲1.5	▲0.1	+0.0	+0.3	+1.2	+0.3	▲0.5	▲0.7	▲0.3	+0.1
シンガポールドル	1.2642	▲3.4	▲1.2	+0.2	▲0.2	▲0.3	+1.5	+1.1	▲1.1	▲0.6	▲0.2	+0.1
タイバーツ	33.03	▲9.1	▲3.0	▲0.1	▲0.7	▲2.8	+2.8	+0.2	▲2.8	▲2.0	▲0.7	▲0.6
インドネシアルピア	11835	▲22.5	+0.2	+2.4	▲3.6	▲9.9	▲2.0	+2.1	▲4.2	▲3.5	+0.1	+0.3
インドルピー	61.51	▲12.9	▲0.6	+1.3	▲1.9	▲9.8	+6.1	+0.8	▲0.7	+1.0	+0.1	▲0.5
中国人民幣元	6.052	+2.8	+0.35	+0.00	+0.14	+0.15	▲0.01	+0.43	+0.03	+0.60	+0.08	+0.26

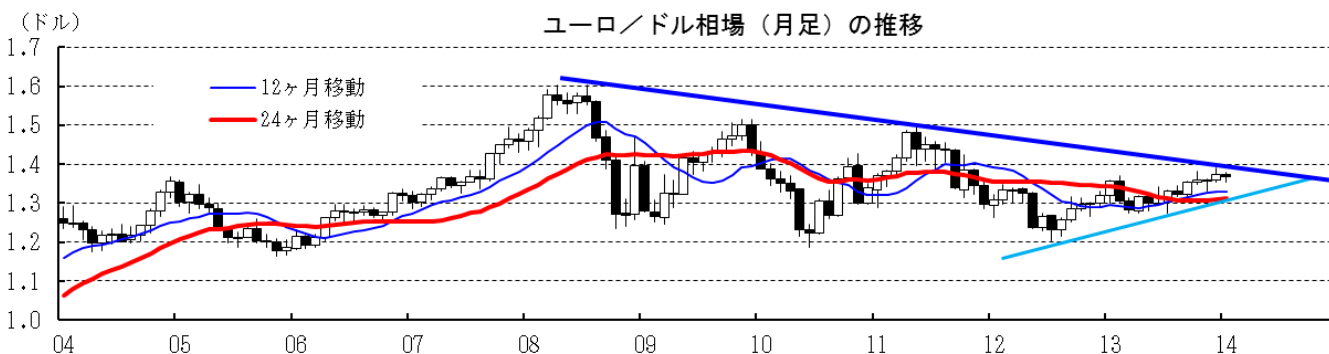
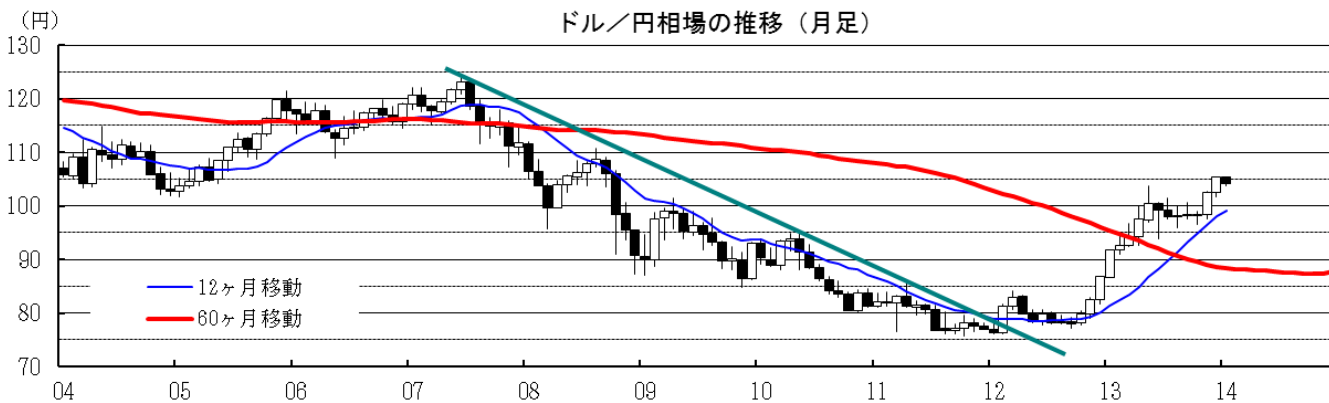
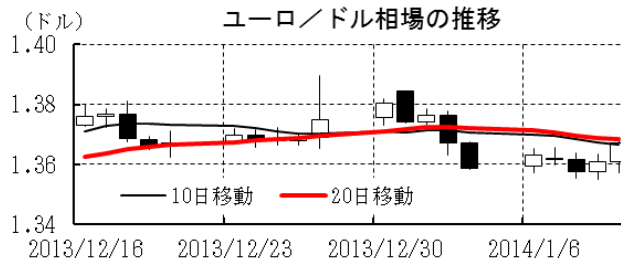
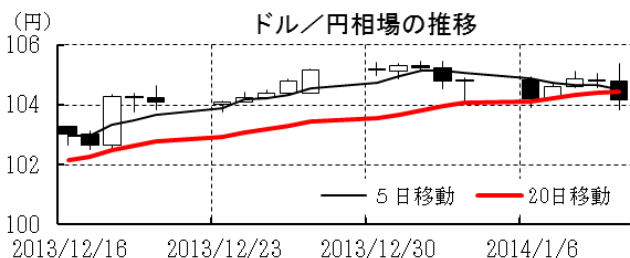
(注) 為替レートは全て対ドルレート。ただし、ユーロ、ポンド、豪ドル、NZドルは当該通貨から見たドル建て。

「変化率」は、直近値までの変化率。すべてプラスは当該通貨の増価を示す。

「過去の動き」は当該期間の変化率(例：4週間前=4週間前の週間変化率、6カ月前=6カ月前の月間変化率)を示す。

直近値以外の単位は%。

網掛け太字は当該期間で最も上昇率の大きい(下落率の低い)通貨、太斜字は最も下落率の大きい(上昇率の低い)通貨を示す。



本資料は情報提供を目的として作成されたものであり、投資勧誘を目的としたものではありません。作成時点で、第一生命経済研究所経済調査部が信ずるに足ると判断した情報に基づき作成していますが、その正確性、完全性に対する責任は負いません。見直しは予告なく変更されることがあります。また、記載された内容は、第一生命ないしはその関連会社の投資方針と常に整合的であるとは限りません。

[商品]

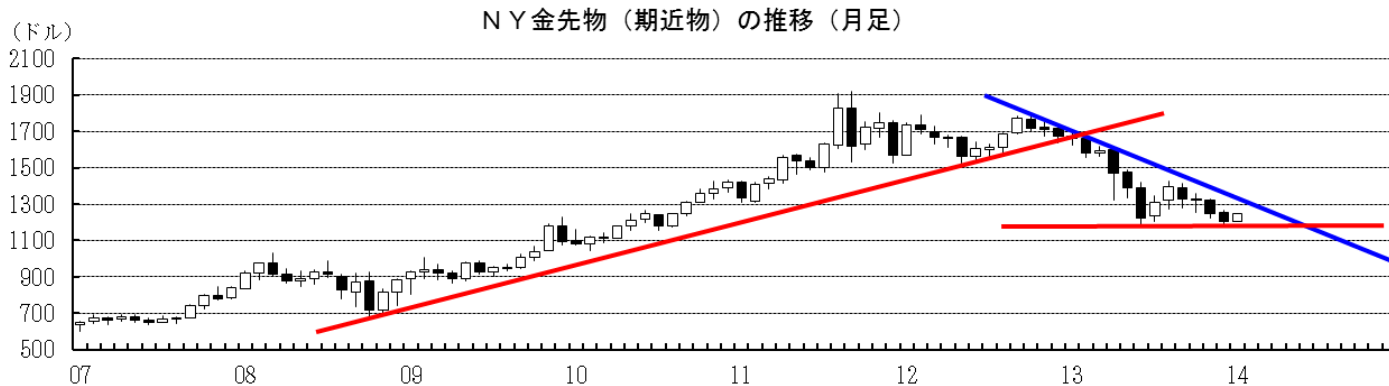
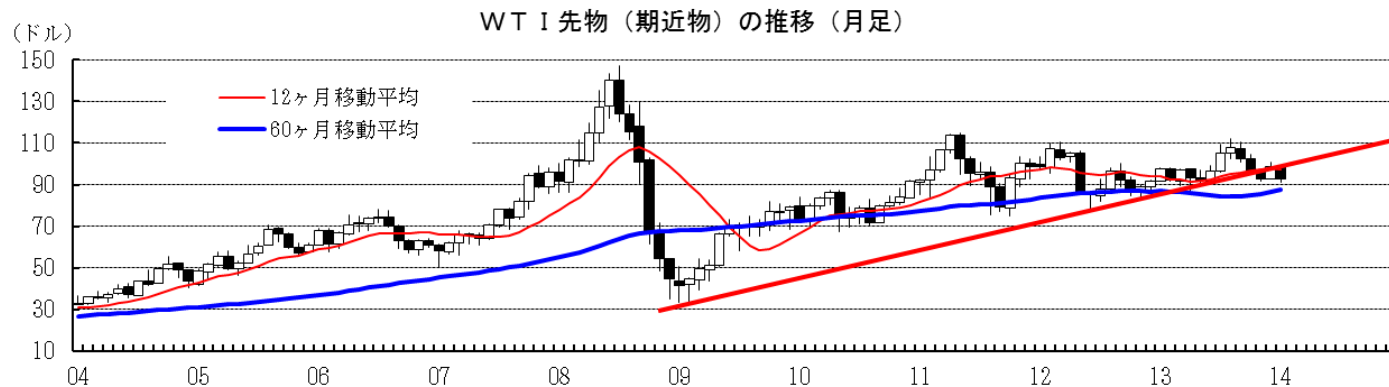
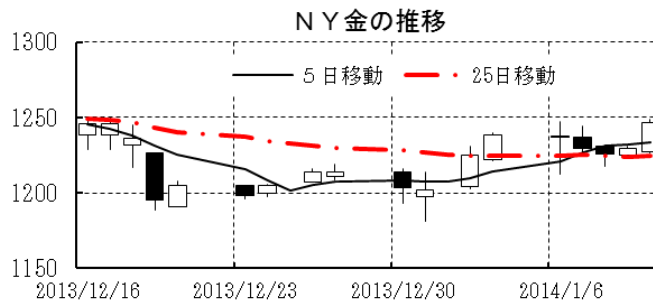
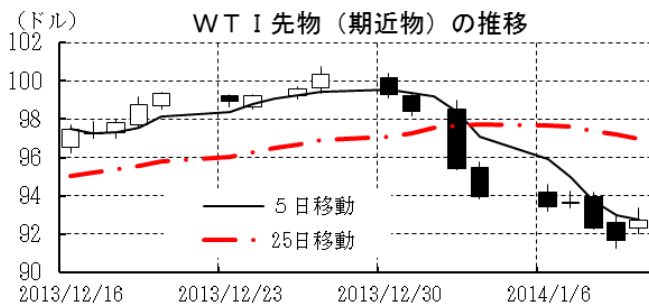
[商品]	直近値	直近までの変化率			過去の動き							
		1年前～	1月前～	前週末～	月間					週間		
					6カ月前	5カ月前	4カ月前	3カ月前	2カ月前	1カ月前	3週間前	2週間前
WT I	92.72	▲1.2	▲5.9	▲1.3	+8.8	+2.5	▲4.9	▲5.8	▲3.8	+6.1	+1.0	▲6.3
北海ブレント	107.25	▲4.1	▲1.9	+0.3	+5.4	+5.9	▲4.9	+0.4	+0.8	+1.0	+0.4	▲4.7
ドバイ	103.39	▲4.1	▲4.8	▲1.5	+3.6	+8.2	▲6.5	+1.7	+1.8	▲0.9	+1.5	▲3.4
OPECバスケット	104.35	▲4.5	▲2.3	▲0.7	+4.2	+6.3	▲5.3	+0.7	+0.7	+0.8	+1.1	▲3.9
金 (NY)	1246.9	▲25.7	▲1.2	+0.7	+7.2	+6.4	▲5.0	▲0.2	▲5.5	▲3.9	+0.7	+2.0
銅 (LDN)	7,303	▲10.0	+2.0	▲0.2	+1.9	+3.2	+2.8	▲0.7	▲2.7	+4.4	+2.0	▲0.9
アルミ (LDN)	1,765	▲16.5	▲2.1	▲0.4	+1.7	+0.5	+1.7	+0.8	▲5.6	+2.6	+1.4	▲2.1
鉛 (LDN)	2,119	▲9.2	▲0.1	▲2.6	+0.9	+4.0	▲1.6	+3.2	▲4.8	+6.7	+3.2	▲4.9
ニッケル (LDN)	13,860	▲20.4	▲0.5	+0.1	+1.2	▲0.5	+1.1	+4.7	▲7.5	+2.8	▲1.5	▲2.5
スズ (LDN)	21,875	▲11.3	▲2.6	+1.7	+3.7	+4.0	+10.0	▲2.0	▲0.3	▲2.0	▲0.4	▲5.9
銀 (NY、現物)	20.16	▲34.7	▲1.2	+0.0	+1.0	+18.5	▲7.8	+1.0	▲8.8	▲2.6	+3.4	+0.4
プラチナ (NY、現物)	1,437	▲11.9	+3.4	+1.7	+8.5	+5.8	▲7.8	+3.2	▲6.0	+0.5	+3.1	+2.6
小麦 (シカゴ)	569.00	▲23.6	▲9.6	▲6.1	+2.4	▲3.2	+5.5	▲1.6	▲1.9	▲7.6	▲0.7	▲0.5
大豆 (シカゴ)	435.20	+6.5	▲6.2	+2.5	▲11.3	+7.6	▲12.5	▲1.5	+13.1	▲4.1	▲0.2	▲4.8
コーン (シカゴ)	432.75	▲38.1	+1.2	+2.2	▲26.5	▲0.8	▲10.8	▲3.0	▲3.0	+1.6	▲1.3	▲0.9
CRB	275.42	▲7.1	▲1.9	▲0.4	+3.0	+2.5	▲1.9	▲2.7	▲1.0	+1.9	+0.4	▲2.7
JOC	124.89	▲1.4	+0.4	▲1.3	+1.3	+1.5	+0.1	▲2.3	+1.3	+3.7	+1.3	▲0.4

(注) 「変化率」は、直近値までの変化率。プラスは商品価格の上昇を示す。

「過去の動き」は当該期間の変化率 (例: 4週間前=4週間前の週間変化率、6カ月前=6カ月前の月間変化率) を示す。

直近値以外の単位は%。

網掛け太字は当該期間で最も上昇率の大きい (下落率の低い) 商品、太斜字は最も下落率の大きい (上昇率の低い) 商品を示す。



本資料は情報提供を目的として作成されたものであり、投資勧誘を目的としたものではありません。作成時点で、第一生命経済研究所経済調査部が信ずるに足ると判断した情報に基づき作成していますが、その正確性、完全性に対する責任は負いません。見直しは予告なく変更されることがあります。また、記載された内容は、第一生命ないしはその関連会社の投資方針と常に整合的であるとは限りません。