

Market Watching

市場レポート

テーマ: Weekly Market Report (2013年12月9日～)
～景気は金融政策の転換に耐えられる?～

発表日: 2013年12月9日 (月)

第一生命経済研究所 経済調査部
担当 鷗峰 義清 (03-5221-4521)

今週のスケジュール

今週の経済指標・イベント・注目材料

発表日	国	指標・イベント	注目度	コンセンサス	レンジ	前回	備考
12月9日(月)	日本	実質GDP (7-9月期) : 二次速報	★	+1.6%	+1.0~+3.0%	+1.9%	前期比年率
		国際収支 (10月)・経常収支		+1,489	▲2,700~+3,300	+5,873	億円・未季調
		景気ウォッチャー (11月)・現状判断DI				51.8	
		ロイター短観・製造業 (12月) ・非製造業 (12月)	★★			+14	DI
	欧州	独鉱工業生産 (10月)	★	+0.7%	▲1.0~+1.5%	▲0.9%	前月比
		ユーロ圏財務相会合					
		カーニーBOE総裁講演	★				
	米国	リッチモンド連銀総裁講演					
		セントルイス連銀総裁講演					
		ダラス連銀総裁講演					
他	中国消費者物価 (11月)	★	+3.1%	+2.8~+3.3%	+3.2%	前年同月比	
12月10日(火)	日本	第3次産業活動指数 (7月)	★	+0.1%	▲0.2~+0.9%	▲0.2%	前月比
		法人企業景気予測調査 (7-9月) : 製造業BSI	★★			+15.2	
		消費動向調査 (8月)				41.2	
		30年債入札	★				
	欧州	EU財務相理事会					
		ドラギECB総裁講演	★★★				
	米国	3年債入札	★				
	他	中国小売売上高 (11月)	★	+13.2%	+12.5~+13.6%	+13.3%	前年同月比
		中国鉱工業生産 (11月)	★★	+10.1%	+9.6~+10.5%	+10.3%	前年同月比
	12月11日(水)	日本	企業物価指数 (8月)・国内	★	+0.1%	0.0~+0.3%	▲0.1%
機械受注 (7月) : 除船電・民需			★★	+0.7%	▲2.6~+3.8%	▲2.1%	前月比
欧州		-					
米国	財政収支 (11月)		▲1,670	▲1,680~▲1,420	▲916	億ドル	
	10年債入札	★★					
12月12日(木)	日本	5年債入札	★				
	欧州	欧鉱工業生産 (10月)	★	+0.3%	▲0.6~+0.8%	▲0.5%	前月比
		ECB月報					
	米国	小売売上高 (11月)	★★★★	+0.4%	+0.2~+0.9%	+0.4%	前月比
		同除自動車	★	+0.2%	+0.1~+0.6%	+0.2%	前月比
		輸入物価 (11月)		▲0.8%	▲1.1~▲0.1%	▲0.7%	前月比
		企業在庫 (10月)		+0.4%	+0.2~+0.5%	+0.6%	前月比
	30年債入札	★★					
12月13日(金)	日本	-					
	欧州	-					
	米国	生産者物価 (11月)・最終財		0.0%	▲0.2~+0.3%	▲0.2%	前月比
・同コア			+0.1%	0.0~+0.2%	+0.2%	前月比	
12月14日(土)		-					
12月15日(日)		-					

(注) 市場コンセンサス、予測レンジは各種バンダー調査に基づく
注目度は筆者

【債券市場】 : 図表は3~4ページ

先週は、長期ゾーン中心に上昇。注目された米経済指標がいずれも好内容だったことや、ECBが2014年のユーロ圏成長率見通しを上方修正したことなどが背景。

今週は、先週末に世界的に株価が持ち直しに転じたこともあり、金利はやや上昇傾向を辿るものと予想さ

本資料は情報提供を目的として作成されたものであり、投資勧誘を目的としたものではありません。作成時点で、第一生命経済研究所経済調査部が信ずるに足ると判断した情報に基づき作成していますが、その正確性、完全性に対する責任は負いません。見直しは予告なく変更されることがあります。また、記載された内容は、第一生命ないしはその関連会社の投資方針と常に整合的であるとは限りません。

れる。ただし、注目されているQE3に関しては、引き続き早期に縮小開始となる y 根拠も見当たらず、上昇幅は限定的なものにとどまろう。

【株式市場】：図表は5ページ

先週は、株価は下落。強めの米経済指標を受けて、FRBによるQE3の買取縮小が早まるのではないかという見方から金利が上昇したことなどが嫌気された。ただし、週末に発表された強めの雇用統計から、米経済は力強さを増しているとの見方による買いが優勢となり、持ち直しをみせた。

今週は、先週末発表された米雇用統計が良好な内容だったことから、米国経済に対する楽観的な見方を背景に、上昇基調を辿るものと見込まれる。現状では、QE3縮小開始は年明け以降にずれ込むとの見方が強く、景気がダメージを負う確率は少なくなるとの見方も台頭しよう。日本では、円安の進展が期待され、これも上昇要因となろう。

【為替市場】：図表は6ページ

先週は、まちまち。米経済指標に一喜一憂する格好となったが、全般的に方向感に欠ける展開となった。ドル/円相場は、一時1ドル=101円台まで円高が進んだものの、週末には米雇用統計の好結果を受けた株価上昇などもあって円安に転じている。

今週は、米雇用統計が良好な内容だったものの、FRBがQE3縮小に加速するほどの内容でもなかったことが好感され、リスクオンの環境の中で高金利通貨を中心に上昇が見込まれる。ドル/円相場は一段の円安余地を探る展開となろう。

【商品市場】：図表は7ページ

先週は、原油を中心に上昇。米国や中国の製造業景況感の強まりや、米原油在庫の減少などを材料に、WTIは大幅上昇となった。

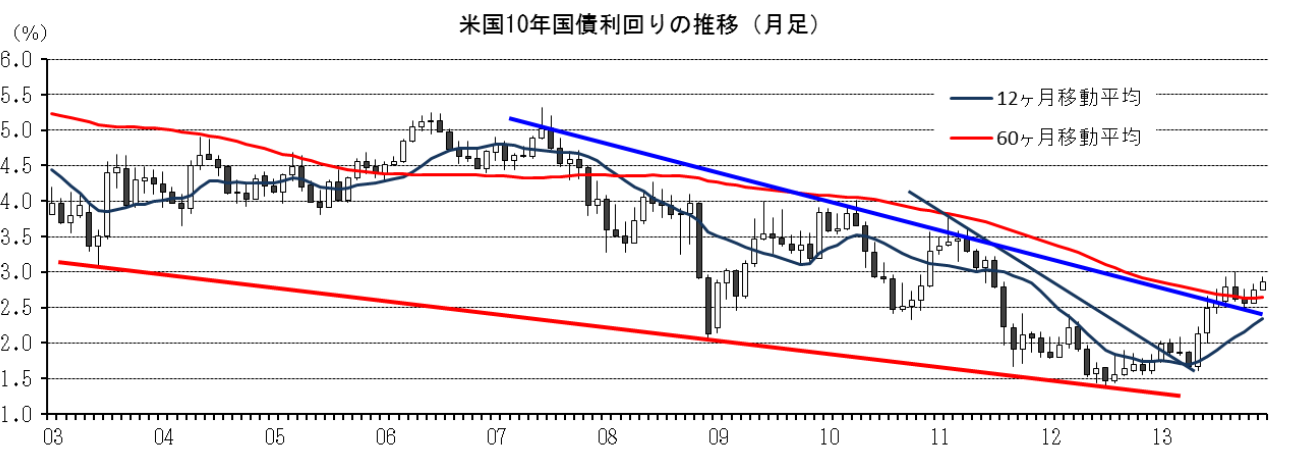
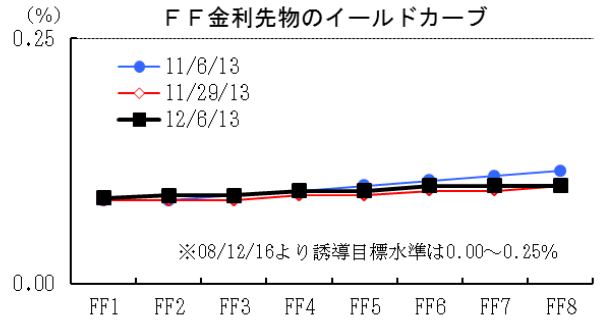
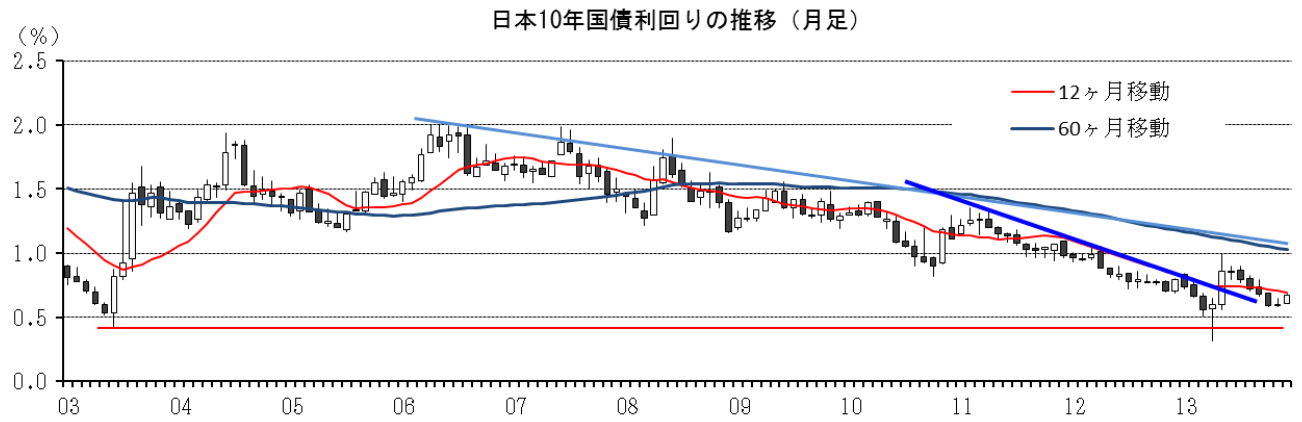
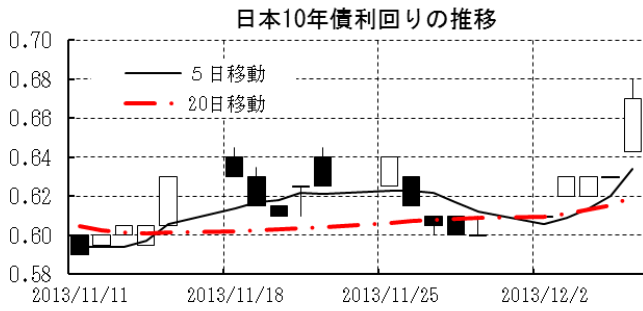
今週は、前週からの流れを引き継いで堅調な展開が見込まれる。週内には中国の主要月次指標の発表もあることから、同指標が強含んだ場合は一段高の可能性もある。

[債券市場]

	直近値	直近までの変化率			過去の動き								
		1年前～	1月前～	前週末～	月間						週間		
					6カ月前	5カ月前	4カ月前	3カ月前	2カ月前	1カ月前	3週間前	2週間前	
2年	日本	0.086	▲1	▲1	▲0	▲1	▲2	▲1	+0	▲1	▲1	+1	▲1
	米国	0.302	+6	+1	+2	+6	▲5	+9	▲8	▲1	▲2	▲1	+0
	イギリス	0.506	+25	+7	+5	+2	▲8	+10	+3	▲2	+4	+2	+2
	ドイツ	0.216	+26	+8	+10	+11	▲4	+9	▲7	▲5	+0	+3	▲2
	スペイン	1.519	▲148	▲1	+13	+33	▲33	▲11	▲32	+1	▲13	▲2	+5
	ポルトガル	3.303	▲67	▲7	▲10	+88	+6	+163	+4	▲138	▲42	+6	▲4
	イタリア	1.245	▲80	▲17	+6	+44	▲37	+41	▲8	▲45	▲26	▲0	▲2
	アイルランド	0.964	▲93	▲22	▲2	+120	▲32	+26	▲24	▲45	▲22	+1	▲4
	ポーランド	2.957	▲42	+10	+10	+47	▲26	+32	▲8	▲20	+0	▲3	+5
	カナダ	1.094	+5	▲3	▲0	+15	▲7	+4	+0	▲8	▲2	▲1	▲1
メキシコ	3.858	▲95	▲2	▲0	+48	▲16	+2	▲39	▲2	+5	▲1	▲3	
オーストラリア	2.771	+14	▲4	+6	▲6	▲20	+11	+2	+22	+3	+3	▲5	
韓国	2.910	+7	+12	+5	+11	▲2	▲8	+1	+0	+10	+1	+3	
タイ	2.657	▲23	▲15	+3	▲19	▲19	▲19	▲19	▲19	▲19	+3	▲23	
10年	日本	0.670	▲2	+7	+7	▲8	▲6	▲8	▲4	▲9	+1	▲1	▲3
	米国	2.855	+127	+21	+11	+37	+9	+21	▲17	▲6	+19	+4	+0
	イギリス	2.902	+116	+19	+13	+43	▲7	+41	▲5	▲10	+15	+5	▲2
	ドイツ	1.842	+55	+10	+15	+20	▲6	+19	▲8	▲11	+2	+4	▲5
	ギリシャ	8.872	▲609	+86	+9	+217	▲92	+24	▲98	▲124	+69	+33	+1
	スペイン	4.173	▲130	+2	+5	+35	▲11	▲12	▲24	▲27	+9	+4	+2
	ポルトガル	6.011	▲152	+12	+15	+92	▲6	+34	▲6	▲46	▲35	+1	▲9
	イタリア	4.175	▲40	▲4	+12	+36	▲14	▲0	+3	▲30	▲7	▲1	▲2
	アイルランド	3.559	▲465	▲4	+3	N.A.	N.A.	N.A.	N.A.	N.A.	N.A.	+1	▲2
	ポーランド	4.549	+51	+24	+3	+82	▲26	+36	+3	▲29	+33	+5	+9
カナダ	2.690	+100	+15	+13	+37	+1	+16	▲7	▲12	+13	+1	▲2	
メキシコ	6.322	+90	+18	+8	+85	+22	+30	▲30	▲12	+31	+4	+1	
オーストラリア	4.430	+131	+22	+21	+29	▲3	+17	▲8	+21	+20	+12	▲10	
韓国	3.730	+66	+23	+6	+36	+9	+4	▲11	▲6	+31	+4	+3	
タイ	4.082	+58	+14	▲2	+29	+21	+33	▲37	+1	+20	+17	▲8	
長短スプレッド	日本	+58.4	▲1	+8	+7	▲7	▲4	▲7	▲4	▲8	+2	▲2	▲1
	米国	+255.4	+121	+20	+9	+31	+14	+12	▲9	▲4	+21	+5	▲0
	イギリス	+239.6	+91	+12	+9	+41	+1	+32	▲8	▲8	+12	+3	▲4
	ドイツ	+162.6	+28	+2	+5	+9	▲2	+10	▲1	▲5	+2	+2	▲3
	スペイン	+265.4	+18	+3	▲8	+2	+22	▲1	+9	▲28	+21	+6	▲3
	ポルトガル	+270.8	▲85	+19	+25	+4	▲12	▲128	▲9	+92	+6	▲4	▲5
	イタリア	+293.0	+40	+14	+6	▲9	+24	▲41	+11	+15	+18	▲1	▲1
	ポーランド	+159.2	+93	+15	▲6	+35	▲0	+4	+11	▲9	+33	+8	+4
	カナダ	+159.6	+94	+18	+14	+22	+8	+13	▲8	▲4	+15	+2	▲1
	メキシコ	+246.4	+185	+20	+8	+37	+38	+27	+9	▲11	+26	+5	+4
オーストラリア	+165.9	+117	+27	+15	+35	+17	+6	▲10	▲1	+17	+9	▲5	
韓国	+82.0	+59	+11	+1	+25	+11	+12	▲12	▲6	+21	+3	+0	
タイ	+142.5	+82	+29	▲6	+47	+40	+51	▲19	+19	+39	+13	+15	

(注) 「変化幅」は、直近値までの変化幅。プラスは金利の上昇を示す。
「過去の動き」は当該期間の変化幅（例：4週間前=4週間前の週間変化幅、6カ月前=6カ月前の月間変化幅）を示す。
直近値の単位は%、ただし長短スプレッドはbp。直近値以外の単位はbp。
網掛け太字は当該期間で最も低下幅の大きい（上昇幅の低い）金利、太斜字は最も上昇幅の大きい（低下幅の低い）金利を示す。

本資料は情報提供を目的として作成されたものであり、投資勧誘を目的としたものではありません。作成時点で、第一生命経済研究所経済調査部が信ずるに足ると判断した情報に基づき作成していますが、その正確性、完全性に対する責任は負いません。見直しは予告なく変更されることがあります。また、記載された内容は、第一生命ないしはその関連会社の投資方針と常に整合的であるとは限りません。



本資料は情報提供を目的として作成されたものであり、投資勧誘を目的としたものではありません。作成時点で、第一生命経済研究所経済調査部が信ずるに足ると判断した情報に基づき作成していますが、その正確性、完全性に対する責任は負いません。見直しは予告なく変更されることがあります。また、記載された内容は、第一生命ないしはその関連会社の投資方針と常に整合的であるとは限りません。

[株式市場]

		直近値	直近までの変化率			過去の動き							
			直近までの変化率			月間				週間			
			1年前～	1月前～	前週末～	6カ月前	5カ月前	4カ月前	3カ月前	2カ月前	1カ月前	3週前	2週前
日本	日経平均	15299.86	+60.3	+6.7	▲2.3	▲0.6	▲0.8	+0.0	▲2.0	+8.0	▲0.9	+1.4	+1.8
	TOPIX	1235.83	+56.7	+3.7	▲1.8	▲2.5	▲0.2	▲0.2	▲2.3	+8.0	+0.0	+0.8	+0.8
	日経店頭	1981.08	+44.4	+2.7	+0.3	▲2.1	▲9.9	+3.3	▲4.2	+9.0	+1.5	+0.7	+0.8
米国	N Yダウ	16020.20	+22.5	+1.7	▲0.4	+1.9	▲1.4	+4.0	▲4.4	+2.2	+2.8	+0.6	+0.1
	S P 500	1805.09	+27.7	+2.0	▲0.0	+2.1	▲1.5	+4.9	▲3.1	+3.0	+4.5	+0.4	+0.1
	ナスダック	4062.52	+35.9	+3.3	+0.1	+3.8	▲1.5	+6.6	▲1.0	+5.1	+3.9	+0.1	+1.7
	フィラデルフィア半導体	515.63	+36.2	+2.1	+1.1	+5.5	▲0.0	+2.0	▲4.2	+7.2	+3.3	▲0.8	+1.1
イギリス	F T 100	6551.99	+11.0	▲2.8	▲1.5	+2.4	▲5.6	+6.5	▲3.1	+0.8	+4.2	▲0.3	▲0.4
ドイツ	D A X	9172.41	+21.7	+1.5	▲2.5	+5.5	▲4.7	+4.0	▲2.1	+6.1	+5.1	+0.5	+2.0
欧州	ダウ欧州50	2830.36	+9.6	▲1.9	▲2.4	+0.7	▲5.0	+3.6	▲1.1	+3.9	+3.7	▲0.1	+0.4
ポーランド	ワルシャワWIG	52727.52	+14.6	▲2.2	▲3.6	+8.3	▲6.4	+4.9	+4.1	+2.9	+6.6	+1.7	▲2.2
ロシア	R T	1394.95	▲4.9	▲4.7	▲0.8	▲5.2	▲3.9	+3.3	▲2.1	+10.2	+4.2	▲0.0	▲2.8
メキシコ	ボルサ	41925.54	▲1.6	+4.1	▲1.3	▲1.6	▲2.3	+0.5	▲3.3	+1.8	+2.1	+0.4	+3.2
ブラジル	ボベスバ	50944.57	▲11.6	▲4.6	▲2.9	▲4.3	▲11.3	+1.6	+3.7	+4.7	+3.7	▲1.2	▲0.6
アルゼンチン	メルバル	5331.28	+117.6	▲3.2	▲6.8	▲9.3	▲14.7	+12.8	+17.2	+21.5	+8.0	▲0.8	+3.4
オーストラリア	A S 200	5186.02	+15.0	▲4.6	▲2.5	▲5.1	▲2.5	+5.2	+1.6	+1.6	+4.0	▲1.2	▲0.3
香港	ハンセン	23743.10	+6.7	+3.1	▲0.6	▲1.5	▲7.1	+5.2	▲0.7	+5.2	+1.5	+2.9	+0.8
韓国	総合	1980.41	+1.6	▲1.7	▲3.2	+1.9	▲6.9	+2.7	+0.6	+3.7	+1.7	+0.0	+1.9
台湾	加権	8367.72	+9.8	+1.0	▲0.5	+2.0	▲2.3	+0.6	▲1.1	+1.9	+3.4	▲0.7	+3.6
タイ	S E T	1361.57	+1.6	▲5.1	▲0.7	▲2.2	▲7.1	▲2.0	▲9.1	+6.9	+4.3	▲4.3	+0.9
インド	ムンバイSENSEX30	20996.53	+7.7	+0.5	+1.0	+1.3	▲1.8	▲0.3	▲3.8	+4.1	+9.2	▲0.9	+2.8
中国	上海総合	2237.11	+10.2	+4.6	+0.7	+5.6	▲14.0	+0.7	+5.2	+3.6	▲1.5	+2.8	+1.1
U A E	ドバイ金融市場	3013.34	+87.2	+3.8	+2.3	+10.8	▲6.1	+16.5	▲2.5	+9.5	+5.8	+2.3	+1.9

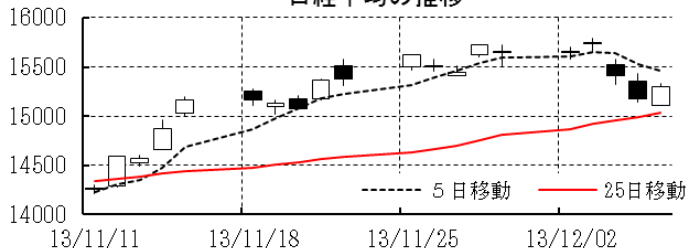
(注) 「変化率」は、直近値までの変化率。プラスは株価の上昇を示す。

「過去の動き」は当該期間の変化率(例: 4週前=4週間前の週間変化率、6カ月前=6カ月前の月間変化率)を示す。

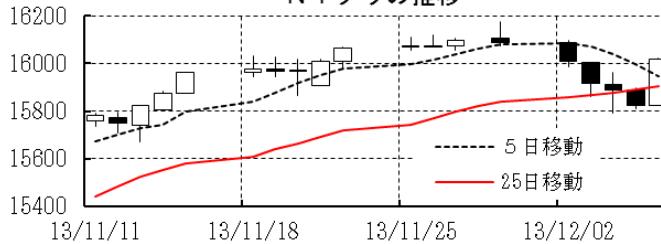
直近値以外の単位は%。

網掛け太字は当該期間で最も上昇率の大きい(下落率の低い)株価、太斜字は最も下落率の大きい(上昇率の低い)株価を示す。

日経平均の推移



N Yダウの推移



日経平均の推移(月足)



N Yダウの推移(月足)

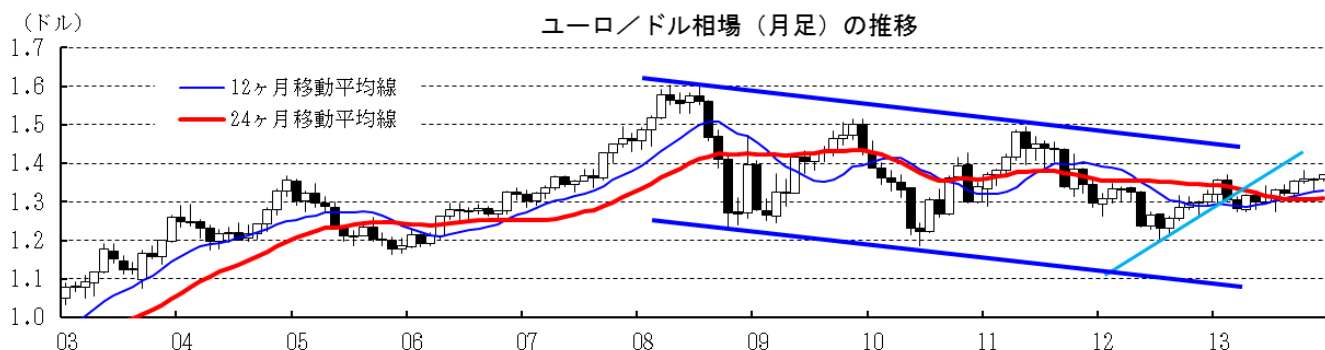
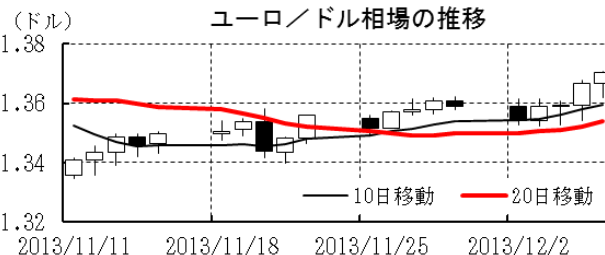
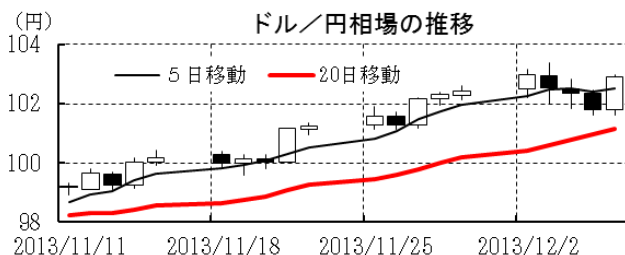


本資料は情報提供を目的として作成されたものであり、投資勧誘を目的としたものではありません。作成時点で、第一生命経済研究所経済調査部が信ずるに足ると判断した情報に基づき作成していますが、その正確性、完全性に対する責任は負いません。見直しは予告なく変更されることがあります。また、記載された内容は、第一生命ないしはその関連会社の投資方針と常に整合的であるとは限りません。

[為替]

	直近値	直近までの変化率			過去の動き							
		1年前～	1月前～	前週末～	月間					週間		
					6カ月前	5カ月前	4カ月前	3カ月前	2カ月前	1カ月前	3週間前	2週間前
日本円	102.90	▲24.9	▲4.3	▲0.4	+1.3	+1.3	▲0.3	▲0.1	▲0.1	▲4.1	▲1.1	▲1.2
ユーロ	1.3705	+5.7	+1.4	+0.8	▲1.3	+0.1	+2.2	▲0.6	+2.3	+0.4	+0.5	+0.2
イギリスポンド	1.6348	+1.9	+1.7	▲0.1	▲2.1	+0.1	▲0.0	+1.9	+4.4	▲0.9	+0.7	+0.9
スイスフラン	0.8921	+4.3	+2.2	+1.6	▲2.8	+1.1	+2.0	▲0.4	+2.7	▲0.2	+0.9	+0.0
ポーランドズロチ	3.0541	+4.2	+1.1	+1.3	▲4.1	▲1.0	+3.8	▲3.1	+5.3	+1.3	+0.3	+0.0
ロシアルーブル	32.765	▲5.9	▲1.1	+1.2	▲2.7	▲2.8	▲0.4	▲1.0	+2.7	+1.0	▲0.7	▲1.0
カナダドル	1.0639	▲7.3	▲2.1	▲0.2	▲3.0	▲1.4	+2.3	▲2.5	+2.2	▲1.2	▲0.7	▲1.0
メキシコペソ	12.930	▲0.4	+1.8	+1.4	▲5.6	▲0.9	+1.5	▲5.1	+2.1	+0.5	▲0.3	▲1.1
ブラジルリアル	2.331	▲12.2	▲2.0	+0.1	▲7.0	▲4.1	▲2.1	▲4.8	+7.1	▲0.9	+1.7	▲2.4
アルゼンチンペソ	6.240	▲28.5	▲4.8	▲1.6	▲1.9	▲1.9	▲2.2	▲3.0	▲2.1	▲2.0	▲1.4	▲1.0
NZドル	0.828	▲0.5	▲1.1	+1.9	▲7.3	▲2.5	+3.2	▲3.2	+7.4	▲0.4	▲2.3	▲0.9
オーストラリアドル	0.9103	▲13.2	▲4.5	▲0.1	▲7.7	▲4.6	▲1.7	▲0.9	+4.7	+1.5	▲2.1	▲0.7
韓国ウォン	1056.75	+2.5	+0.3	+0.1	▲2.8	▲0.9	+1.7	+1.1	+3.1	+1.4	+0.1	+0.3
台湾ドル	29.595	▲1.7	▲0.6	+0.1	▲1.6	▲0.2	+0.0	+0.3	+1.2	+0.3	▲0.2	+0.0
シンガポールドル	1.2495	▲2.4	▲0.5	+0.5	▲2.7	▲0.3	▲0.2	▲0.3	+1.5	+1.1	▲0.3	▲0.5
タイバーツ	32.13	▲4.8	▲2.8	▲0.2	▲3.9	▲2.1	▲0.7	▲2.8	+2.8	+0.2	▲0.7	▲0.7
インドネシアルピア	11846	▲23.3	▲3.7	▲0.8	▲0.7	▲1.3	▲3.6	▲9.9	▲2.0	+2.1	+0.9	▲2.3
インドルピー	61.17	▲12.6	+2.0	+2.1	▲5.6	▲5.1	▲1.9	▲9.8	+6.1	+0.8	+0.4	+0.0
中国人民幣元	6.081	+2.4	+0.24	+0.19	+0.49	▲0.05	+0.14	+0.15	▲0.01	+0.43	+0.00	+0.01

(注) 為替レートは全て対ドルレート。ただし、ユーロ、ポンド、豪ドル、NZドルは当該通貨から見たドル建て。
 「変化率」は、直近値までの変化率。すべてプラスは当該通貨の増価を示す。
 「過去の動き」は当該期間の変化率(例：4週間前=4週間前の週間変化率、6カ月前=6カ月前の月間変化率)を示す。
 直近値以外の単位は%。
 網掛け太字は当該期間で最も上昇率の大きい(下落率の低い)通貨、太斜字は最も下落率の大きい(上昇率の低い)通貨を示す。



本資料は情報提供を目的として作成されたものであり、投資勧誘を目的としたものではありません。作成時点で、第一生命経済研究所経済調査部が信ずるに足ると判断した情報に基づき作成していますが、その正確性、完全性に対する責任は負いません。見直しは予告なく変更されることがあります。また、記載された内容は、第一生命ないしはその関連会社の投資方針と常に整合的であるとは限りません。

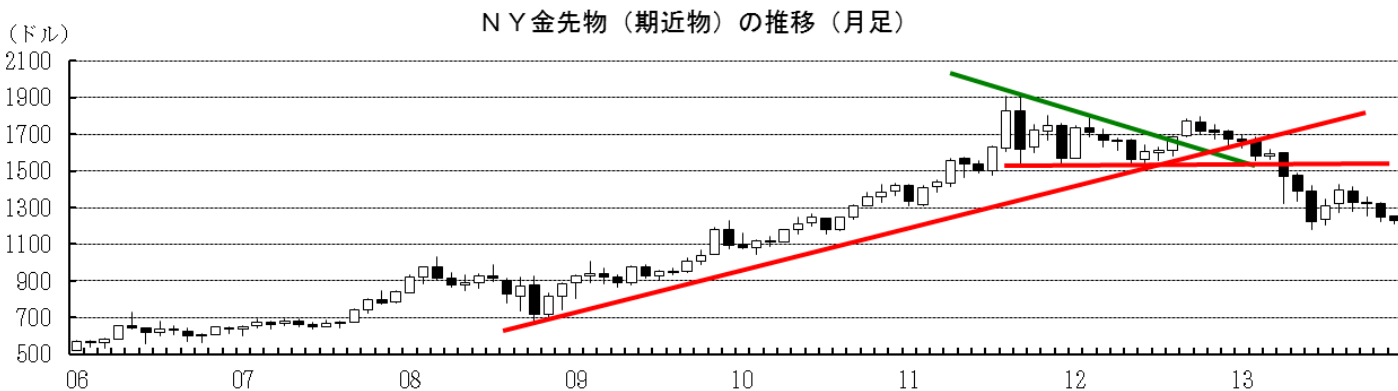
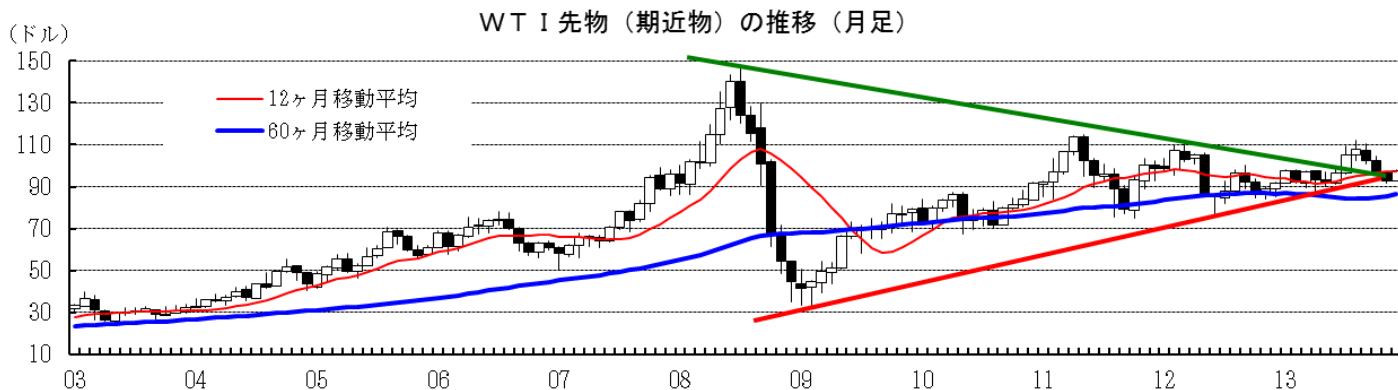
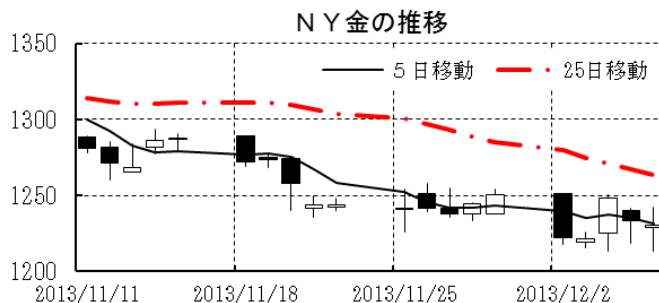
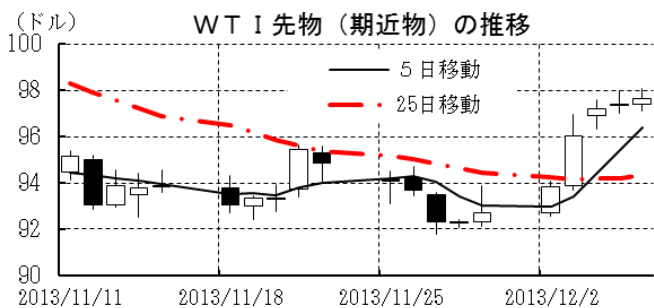
[商品]	直近値	直近までの変化率			過去の動き							
		1年前～	1月～	前週末～	月間				週間			
					6カ月前	5カ月前	4カ月前	3カ月前	2カ月前	1カ月前	3週間前	2週間前
WT I	97.65	+13.2	+3.0	+5.3	▲1.6	+5.0	+8.8	+2.5	▲4.9	▲5.8	+1.1	▲2.2
北海ブレント	111.61	+4.3	+6.1	+1.8	▲1.9	+1.8	+5.4	+5.9	▲4.9	+0.4	+2.4	▲1.2
ドバイ	109.21	+3.2	+4.4	+0.3	▲2.9	+1.5	+3.6	+8.2	▲6.5	+1.7	+1.2	+1.0
OPECバスケット	108.22	+2.4	+4.2	+1.1	▲1.9	+2.0	+4.2	+6.3	▲5.3	+0.7	+1.4	+0.3
金 (NY)	1230.3	▲27.6	▲6.6	▲1.6	▲5.4	▲12.1	+7.2	+6.4	▲5.0	▲0.2	▲3.4	+0.5
銅 (LDN)	7,122	▲11.0	+0.1	+1.0	+3.6	▲7.6	+1.9	+3.2	+2.8	▲0.7	+1.2	▲0.6
アルミ (LDN)	1,779	▲14.9	▲2.4	+1.4	+1.9	▲7.0	+1.7	+0.5	+1.7	+0.8	▲0.5	▲1.5
鉛 (LDN)	2,094	▲5.5	▲3.1	+0.6	+8.6	▲6.8	+0.9	+4.0	▲1.6	+3.2	+0.5	▲1.3
ニッケル (LDN)	13,760	▲20.0	▲2.5	+1.8	▲3.7	▲7.5	+1.2	▲0.5	+1.1	+4.7	▲2.0	▲0.3
スズ (LDN)	23,150	+5.7	+1.4	+1.5	+2.6	▲5.9	+3.7	+4.0	+10.0	▲2.0	▲0.8	▲0.2
銀 (NY、現物)	19.51	▲39.1	▲10.6	▲2.4	▲8.5	▲11.6	+1.0	+18.5	▲7.8	+1.0	▲4.5	+0.6
プラチナ (NY、現物)	1,359	▲15.1	▲7.3	▲0.2	▲3.2	▲9.0	+8.5	+5.8	▲7.8	+3.2	▲3.9	▲1.6
小麦 (シカゴ)	637.25	▲24.6	▲2.4	▲2.7	▲2.3	▲8.1	+2.4	▲3.2	+5.5	▲1.6	+0.8	+0.8
大豆 (シカゴ)	447.30	▲2.3	+12.7	▲2.0	+4.4	+9.6	▲11.3	+7.8	▲12.5	▲1.5	+4.2	+6.7
コーン (シカゴ)	424.00	▲43.3	+0.7	+2.1	▲3.1	+2.6	▲26.5	▲0.8	▲10.8	▲3.0	+0.1	▲1.7
CRB	278.66	▲6.5	+1.7	+1.3	▲2.2	▲2.2	+3.0	+2.5	▲1.9	▲2.7	+0.3	▲0.1
JOC	123.38	+1.1	+3.0	+0.4	▲1.4	▲3.3	+1.3	+1.5	+0.1	▲2.3	+0.8	+0.5

(注) 「変化率」は、直近値までの変化率。プラスは商品価格の上昇を示す。

「過去の動き」は当該期間の変化率 (例: 4週間前=4週間前の週間変化率、6カ月前=6カ月前の月間変化率) を示す。

直近値以外の単位は%。

網掛け太字は当該期間で最も上昇率の大きい (下落率の低い) 商品、太斜字は最も下落率の大きい (上昇率の低い) 商品を示す。



本資料は情報提供を目的として作成されたものであり、投資勧誘を目的としたものではありません。作成時点で、第一生命経済研究所経済調査部が信ずるに足ると判断した情報に基づき作成していますが、その正確性、完全性に対する責任は負いません。見直しは予告なく変更されることがあります。また、記載された内容は、第一生命ないしはその関連会社の投資方針と常に整合的であるとは限りません。