

Market Watching

市場レポート

テーマ: Weekly Market Report (2013年12月2日～)

発表日: 2013年12月2日 (月)

～米注目統計が好調なら、さすがに米長期金利は上昇へ～

第一生命経済研究所 経済調査部
担当 鷹峰 義清 (03-5221-4521)

今週のスケジュール

今週の経済指標・イベント・注目材料

発表日	国	指標・イベント	注目度	コンセンサス	レンジ	前回	備考
12月2日(月)	日本	法人企業統計・売上高(7-9月)				▲0.5%	前年比
		・経常利益				+24.0%	前年比
		・設備投資(除ソフトウェア)	★	+4.2%	+1.7~+5.3%	+1.4%	前年比
		新車販売台数・乗用車(11月)				+18.6%	前年比
		黒田日銀総裁講演	★★★				
	欧州	-					
	米国	I S M製造業景況指数(11月)	★★★	55.0	53.5~56.8	56.4	
12月3日(火)	日本	マネタリーベース(11月)				+45.8%	前年比
		名目賃金(10月)	★			▲0.2%	前年比
	欧州	-					
	米国	自動車販売台数(11月)		1,580	1,520~1,610	1,520	万台・年率
他	豪州金融政策委員会		2.50%	2.50%	2.50%	政策金利水準	
12月4日(水)	日本	佐藤日銀審議委員講演					
	欧州	欧小売売上高(10月)		+0.1%	▲0.6~+0.4%	▲0.6%	前月比
	米国	貿易収支(10月)		▲402	▲431~▲390	▲418	億ドル
		ADP雇用統計(11月)	★★★	+173	+125~+205	+130	千人・前月差
		I S M非製造業景況指数(11月)	★★	55.1	54.0~56.0	55.4	
		新築住宅販売(10月)	★★	43.0	38.0~45.6	42.1	万戸
		ページブック	★★★				
他	O P E C総会						
12月5日(木)	日本	10年債入札	★				
	欧州	BOE金融政策委員会		0.50%	0.50%	0.50%	政策金利水準
		E C B理事会	★	0.50%	0.50%	0.50%	政策金利水準
		ドラギECB総裁記者会見	★★★				
	米国	実質GDP(7-9月期)・改定値		+3.1%	+2.3~+3.3%	+2.8%	前期比年率
		アトランタ連銀総裁講演					
		ダラス連銀総裁講演					
12月6日(金)	日本	景気動向指数(10月)・先行C I		109.8	109.4~111.1	109.2	
		・一致C I		109.9	109.5~110.3	108.4	
	欧州	-					
	米国	雇用統計・非農業就業者数(11月)	★★★	+183	+130~+205	+204	千人・前月差
		失業率(11月)	★★★	7.2%	7.1~7.5%	7.3%	
		時間あたり賃金(11月)		+0.2%	+0.1~+0.3%	+0.1%	前月比
		個人支出(10月)		+0.2%	+0.1~+0.4%	+0.2%	前月比
		P C Eデフレーター(10月)・コア		+1.1%	+1.1~+1.2%	+1.2%	前年比
		ミシガン大学消費者センチメント(12月速報)	★★	76.0	72.0~78.5	75.1	
			フィラデルフィア連銀総裁講演				
		シカゴ連銀総裁講演					
	グリーンズパン前FRB議長講演						
12月7日(土)		-					
12月8日(日)	他	中国貿易統計(11月)・輸出	★	+5.0%	+2.1~+10.0%	+5.6%	前年同月比
		・輸入	★	+5.8%	+0.2~+9.0%	+7.6%	前年同月比

(注) 市場コンセンサス、予測レンジは各種ベンダー調査に基づく
注目度は筆者

【債券市場】: 図表は3~4ページ

先週は、金利はまちまち。日米欧の超緩和政策が継続するとの見方が強い一方で、世界的に株式市場が堅調に推移したこともあって、債券市場は方向感に欠ける展開が続いた。

今週は、月初恒例の米I S M、雇用統計に関心が集まる。米予算協議のもつれによるシャットダウンの影

本資料は情報提供を目的として作成されたものであり、投資勧誘を目的としたものではありません。作成時点で、第一生命経済研究所経済調査部が信ずるに足ると判断した情報に基づき作成していますが、その正確性、完全性に対する責任は負いません。見直しは予告なく変更されることがあります。また、記載された内容は、第一生命ないしはその関連会社の投資方針と常に整合的であるとは限りません。

響が両統計にはほとんど見られなかったことが、11月以降の景気楽観論に繋がった。こうした流れが継続していることを示すような結果となれば、さすがに米国では長期ゾーン中心に金利が上昇し、イールドカーブのスティープニングは避けられなくなろう。一方で、9月分以降の発表が見送られていた米新築住宅販売は、夏場の金利上昇の影響を受けて厳しい結果になると見込まれており、ISMなどが弱めであった場合は金利の低位安定基調がより強まることとなろう。日本では、米金利の推移に関わらず、日銀の追加緩和期待に支えられて、金利は比較的安定した推移が続こう。なお、ユーロ圏ではECB理事会が行われるが、理事会後のドラギ総裁の記者会見も合わせ、金利への影響は中立的な内容となろう。

【株式市場】：図表は5ページ

先週は、株価は上昇。米国やドイツなどを中心に好内容の経済指標に関心が集まる一方で、低金利政策が長期化するとの見方に支えられる格好で、株価は上昇基調を保った。

今週は、週前半に発表されるISMやADP雇用統計の結果が注目されるが、いずれも良好な結果であれば株価はもう一段高い水準で週末の雇用統計を待つ格好となろう。ただし、週後半は雇用統計を待つ格好でほぼ横ばい圏での推移となる見込み。日本では、米統計が強めの場合円安が一段と進展する可能性がある。1ドル=103円台に乗せるような場合には、日経平均株価は1万6千円が視野に入ろう。

【為替市場】：図表は6ページ

先週は、まちまち。ドルは失業保険申請件数の減少などが上昇要因となった一方、ユーロはドイツの連立政権成立、CPIの上昇などを背景に対ドルでも上昇した。一方、円は日銀が来年4月にも追加緩和を実施する公算が大きいとの見方を背景に軟調に推移、1ドル=102円台へと円安が進んだ。

今週は、米ISMと雇用統計に関心が集まる。いずれも強めとなれば、ドルは長期金利の上昇に引っ張られる格好で一段の上昇が見込まれる。この場合、ドルの上昇圧力増大と、世界経済に対する楽観的な見方の高まりを背景にした低金利通貨安圧力の増大もあり、円は一段の下落が見込まれる。

【商品市場】：図表は7ページ

先週は、まちまち。世界的な低金利政策の継続期待や景気持ち直し期待が上昇圧力となった一方、ドルが堅調に推移したことが足を引っ張る要因となり、全般的に方向感に欠ける展開となった。

今週は、米経済指標に注目が集まるが、ドル高の進展も見込まれることから、全般的にさえない展開が続こう。

[債券市場]

	直近値	直近までの変化率			過去の動き								
		1年前～	1月前～	前週末～	月間					週間			
					6カ月前	5カ月前	4カ月前	3カ月前	2カ月前	1カ月前	3週間前	2週間前	
2年	日本	0.089	▲1	▲2	▲1	+2	▲1	▲2	▲1	+0	▲1	▲0	+1
	米国	0.281	+3	▲3	+0	+9	+6	▲5	+9	▲8	▲1	▲2	▲1
	イギリス	0.458	+18	+4	+2	+13	+2	▲8	+10	+3	▲2	▲3	+2
	ドイツ	0.117	+12	▲6	▲2	+7	+11	▲4	+9	▲7	▲5	+1	+3
	スペイン	1.391	▲141	▲21	+5	+24	+33	▲33	▲11	▲32	+1	▲5	▲2
	ポルトガル	3.400	▲60	▲36	▲4	▲24	+88	+6	+163	+4	▲138	+11	+6
	イタリア	1.184	▲75	▲32	▲2	+40	+44	▲37	+41	▲8	▲45	▲7	▲0
	アイルランド	0.980	▲87	▲27	▲4	▲14	+120	▲32	+26	▲24	▲45	▲9	+1
	ポーランド	2.860	▲62	▲2	+5	▲3	+47	▲26	+32	▲8	▲20	+1	▲3
	カナダ	1.097	+2	+1	▲1	+15	+15	▲7	+4	+0	▲8	▲1	▲1
	メキシコ	3.859	▲102	+5	▲3	▲8	+48	▲16	+2	▲39	▲2	+5	▲1
	オーストラリア	2.708	▲2	+6	▲5	+2	▲6	▲20	+11	+2	+22	▲1	+3
韓国	2.860	+3	+10	+3	+22	+11	▲2	▲8	+1	+0	+4	+1	
タイ	2.624	▲16	▲20	▲23	▲6	▲6	▲6	▲6	▲6	▲6	+1	+3	
10年	日本	0.600	▲11	▲1	▲3	+34	▲8	▲6	▲8	▲4	▲9	+5	▲1
	米国	2.745	+113	+24	+0	+44	+37	+9	+21	▲17	▲6	▲4	+4
	イギリス	2.769	+101	+17	▲2	+31	+43	▲7	+41	▲5	▲10	▲2	+5
	ドイツ	1.693	+33	▲5	▲5	+32	+20	▲6	+19	▲8	▲11	▲5	+4
	ギリシャ	8.779	▲754	+28	+1	▲221	+217	▲92	+24	▲98	▲124	+24	+33
	スペイン	4.120	▲122	+8	+2	+28	+35	▲11	▲12	▲24	▲27	▲4	+4
	ポルトガル	5.862	▲177	▲31	▲9	▲18	+92	▲6	+34	▲6	▲46	▲1	+1
	イタリア	4.057	▲50	▲8	▲2	+30	+36	▲14	▲0	+3	▲30	▲5	▲1
	アイルランド	3.526	▲468	▲0	▲2	N.A.	N.A.	N.A.	N.A.	N.A.	N.A.	▲0	+1
	ポーランド	4.516	+43	+39	+9	+26	+82	▲26	+36	+3	▲29	+8	+5
	カナダ	2.556	+85	+15	▲2	+37	+37	+1	+16	▲7	▲12	▲5	+1
	メキシコ	6.246	+71	+30	+1	+43	+85	+22	+30	▲30	▲12	▲4	+4
オーストラリア	4.222	+101	+24	▲10	+38	+29	▲3	+17	▲8	+21	+7	+12	
韓国	3.670	+65	+31	+3	+27	+36	+9	+4	▲11	▲6	+11	+4	
タイ	4.106	+58	+25	▲8	+6	+29	+21	+33	▲37	+1	+9	+17	
長短スプレッド	日本	+51.1	▲10	+1	▲1	+32	▲7	▲4	▲7	▲4	▲8	+5	▲2
	米国	+246.3	+110	+27	▲0	+36	+31	+14	+12	▲9	▲4	▲2	+5
	イギリス	+231.1	+84	+13	▲4	+18	+41	+1	+32	▲8	▲8	+1	+3
	ドイツ	+157.6	+21	+1	▲3	+25	+9	▲2	+10	▲1	▲5	▲6	+2
	スペイン	+272.9	+19	+28	▲3	+4	+2	+22	▲1	+9	▲28	+1	+6
	ポルトガル	+246.2	▲118	+5	▲5	+6	+4	▲12	▲128	▲9	+92	▲13	▲4
	イタリア	+287.3	+24	+24	▲1	▲10	▲9	+24	▲41	+11	+15	+2	▲1
	ポーランド	+165.6	+105	+41	+4	+30	+35	▲0	+4	+11	▲9	+7	+8
	カナダ	+145.9	+83	+14	▲1	+22	+22	+8	+13	▲8	▲4	▲4	+2
	メキシコ	+238.7	+173	+25	+4	+51	+37	+38	+27	+9	▲11	▲10	+5
	オーストラリア	+151.4	+103	+17	▲5	+36	+35	+17	+6	▲10	▲1	+8	+9
	韓国	+81.0	+62	+21	+0	+5	+25	+11	+12	▲12	▲6	+7	+3
タイ	+148.2	+74	+45	+15	+11	+34	+26	+38	▲32	+6	+7	+13	

(注) 「変化幅」は、直近値までの変化幅。プラスは金利の上昇を示す。

「過去の動き」は当該期間の変化幅(例：4週間前=4週間前の週間変化幅、6カ月前=6カ月前の月間変化幅)を示す。

直近値の単位は%、ただし長短スプレッドはbp。直近値以外の単位はbp。

網掛け太字は当該期間で最も低下幅の大きい(上昇幅の低い)金利、太斜字は最も上昇幅の大きい(低下幅の低い)金利を示す。

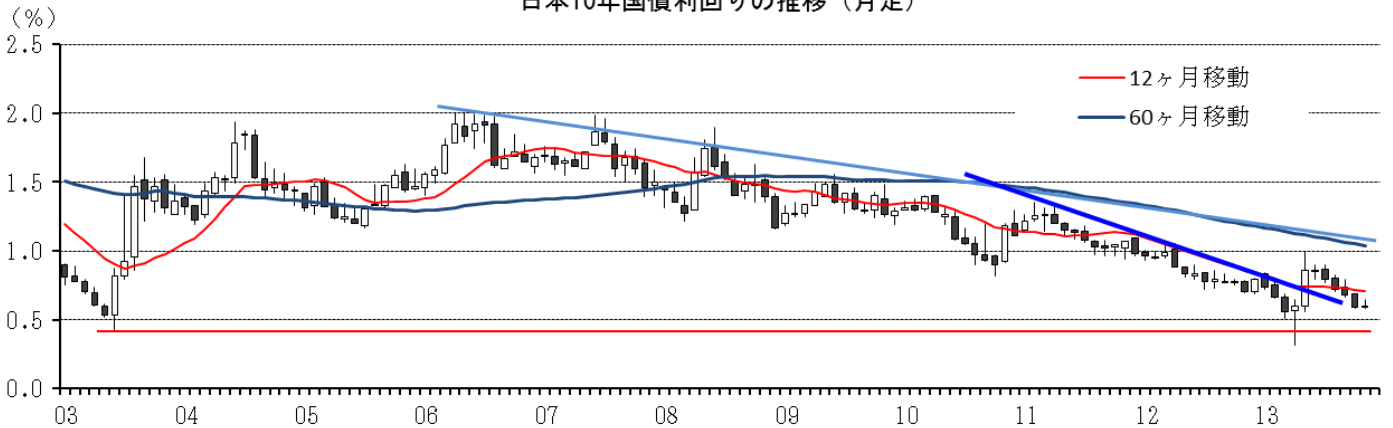
日本10年債利回りの推移



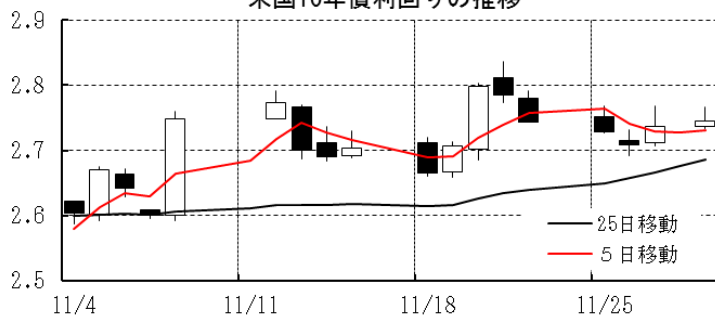
(%) 日本：長短スプレッド（10y-2y）の推移



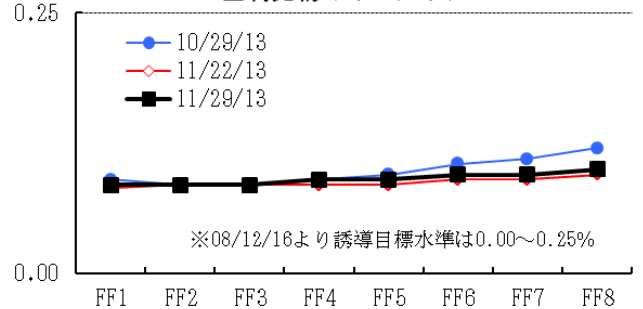
日本10年国債利回りの推移（月足）



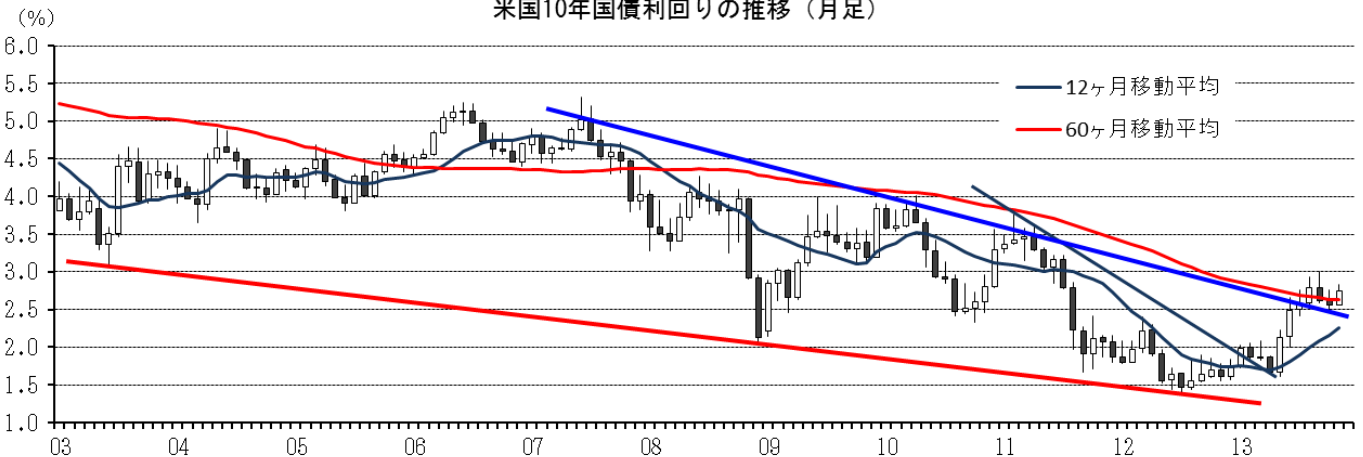
米国10年債利回りの推移



(%) F F 金利先物のイールドカーブ



米国10年国債利回りの推移（月足）



本資料は情報提供を目的として作成されたものであり、投資勧誘を目的としたものではありません。作成時点で、第一生命経済研究所経済調査部が信ずるに足ると判断した情報に基づき作成していますが、その正確性、完全性に対する責任を負いません。見直しは予告なく変更されることがあります。また、記載された内容は、第一生命ないしはその関連会社の投資方針と常に整合的であるとは限りません。

[株式市場]

		直近値	直近までの変化率			過去の動き							
			1年前～	1月前～	前週末～	月間					週間		
						6カ月前	5カ月前	4カ月前	3カ月前	2カ月前	1カ月前	3週間前	2週間前
日本	日経平均	15661.87	+66.6	+9.3	+1.8	▲0.6	▲0.8	+0.0	▲2.0	+8.0	▲0.9	+7.7	+1.4
	TOPIX	1258.66	+61.5	+5.5	+0.8	▲2.5	▲0.2	▲0.2	▲2.3	+8.0	+0.0	+5.3	+0.8
	日経店頭	1975.20	+44.6	+0.7	+0.8	▲2.1	▲9.9	+3.3	▲4.2	+9.0	+1.5	+0.8	+0.7
米国	NYダウ	16086.41	+23.5	+2.6	+0.1	+1.9	▲1.4	+4.0	▲4.4	+2.2	+2.8	+1.3	+0.6
	S P 500	1805.81	+27.5	+1.9	+0.1	+2.1	▲1.5	+4.9	▲3.1	+3.0	+4.5	+1.6	+0.4
	ナスダック	4059.89	+34.8	+2.7	+1.7	+3.8	▲1.5	+6.6	▲1.0	+5.1	+3.9	+1.7	+0.1
	フィラデルフィア半導体	510.25	+36.1	+0.6	+1.1	+5.5	▲0.0	+2.0	▲4.2	+7.2	+3.3	+1.6	▲0.8
イギリス	F T 100	6650.57	+13.3	▲1.8	▲0.4	+2.4	▲5.6	+6.5	▲3.1	+0.8	+4.2	▲0.2	▲0.3
ドイツ	D A X	9405.30	+27.1	+4.2	+2.0	+5.5	▲4.7	+4.0	▲2.1	+6.1	+5.1	+1.0	+0.5
欧州	ダウ欧州50	2901.39	+13.4	+1.3	+0.4	+0.7	▲5.0	+3.6	▲1.1	+3.9	+3.7	+0.4	▲0.1
ホーランド	ワルシャワWIG	54704.89	+22.1	+0.3	▲0.2	+8.3	▲6.4	+4.9	+4.1	+2.9	+6.6	+1.1	+1.7
ロシア	R T	1405.89	▲1.1	▲5.8	▲2.8	▲5.2	▲3.9	+3.3	▲2.1	+10.2	+4.2	+0.6	▲0.0
メキシコ	ボルサ	42499.13	+1.0	+2.9	+3.2	▲1.6	▲2.3	+0.5	▲3.3	+1.8	+2.1	+2.9	+0.4
ブラジル	ボベスパ	52482.49	▲9.3	▲3.8	▲0.6	▲4.3	▲11.3	+1.6	+3.7	+4.7	+3.7	+2.3	▲1.2
アルゼンチン	メルバル	5718.68	+137.5	+9.6	+3.4	▲9.3	▲14.7	+12.8	+17.2	+21.5	+8.0	+5.3	▲0.8
オーストラリア	A S 200	5320.05	+18.8	▲1.8	▲0.3	▲5.1	▲2.5	+5.2	+1.6	+1.6	+4.0	+0.0	▲1.2
香港	ハンセン	23881.29	+8.9	+4.5	+0.8	▲1.5	▲7.1	+5.2	▲0.7	+5.2	+1.5	+1.3	+2.9
韓国	総合	2044.87	+5.7	▲0.3	+1.9	+1.9	▲6.9	+2.7	+0.6	+3.7	+1.7	+1.0	+0.0
台湾	加権	8406.83	+12.0	▲0.2	+3.6	+2.0	▲2.3	+0.6	▲1.1	+1.9	+3.4	▲0.6	▲0.7
タイ	S E T	1371.13	+4.7	▲5.8	+0.9	▲2.2	▲7.1	▲2.0	▲9.1	+6.9	+4.3	+1.1	▲4.3
インド	ムンバイSENSEX30	20791.93	+8.5	▲0.7	+2.8	+1.3	▲1.8	▲0.3	▲3.8	+4.1	+9.2	▲1.3	▲0.9
中国	上海総合	2220.50	+13.1	+4.3	+1.1	+5.6	▲14.0	+0.7	+5.2	+3.6	▲1.5	+1.4	+2.8
U A E	ドバイ金融市場	2945.91	+83.2	+2.0	+1.9	+10.8	▲6.1	+16.5	▲2.5	+9.5	+5.8	▲2.5	+2.3

(注) 「変化率」は、直近値までの変化率。プラスは株価の上昇を示す。

「過去の動き」は当該期間の変化率(例: 4週間=4週間前の週間変化率、6カ月前=6カ月前の月間変化率)を示す。

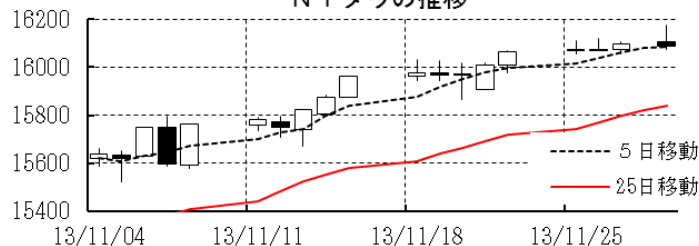
直近値以外の単位は%。

網掛け太字は当該期間で最も上昇率の大きい(下落率の低い)株価、太斜字は最も下落率の大きい(上昇率の低い)株価を示す。

日経平均の推移



NYダウの推移



日経平均の推移(月足)



NYダウの推移(月足)



本資料は情報提供を目的として作成されたものであり、投資勧誘を目的としたものではありません。作成時点で、第一生命経済研究所経済調査部が信ずるに足ると判断した情報に基づき作成していますが、その正確性、完全性に対する責任は負いません。見直しは予告なく変更されることがあります。また、記載された内容は、第一生命ないしはその関連会社の投資方針と常に整合的であるとは限りません。

[為替]

	直近値	直近までの変化率			過去の動き							
		1年前～	1月前～	前週末～	月間					週間		
					6カ月前	5カ月前	4カ月前	3カ月前	2カ月前	1カ月前	3週間前	2週間前
日本円	102.44	▲24.7	▲4.3	▲1.2	▲3.1	+1.3	+1.3	▲0.3	▲0.1	▲0.1	▲1.1	▲1.1
ユーロ	1.3591	+4.7	▲1.1	+0.2	▲1.3	+0.1	+2.2	▲0.6	+2.3	+0.4	+1.0	+0.5
イギリスポンド	1.6368	+2.0	+2.0	+0.9	▲2.1	+0.1	▲0.0	+1.9	+4.4	▲0.9	+0.6	+0.7
スイスフラン	0.9065	+2.3	▲0.8	+0.0	▲2.8	+1.1	+2.0	▲0.4	+2.7	▲0.2	+0.7	+0.9
ポーランドズロチ	3.0932	+1.8	▲1.5	+0.0	▲4.1	▲1.0	+3.8	▲3.1	+5.3	+1.3	+0.8	+0.3
ロシアルーブル	33.151	▲7.4	▲3.3	▲1.0	▲2.7	▲2.8	▲0.4	▲1.0	+2.7	+1.0	+0.3	▲0.7
カナダドル	1.0615	▲7.0	▲1.4	▲1.0	▲3.0	▲1.4	+2.3	▲2.5	+2.2	▲1.2	+0.4	▲0.7
メキシコペソ	13.107	▲1.2	▲1.5	▲1.1	▲5.6	▲0.9	+1.5	▲5.1	+2.1	+0.5	+1.8	▲0.3
ブラジルリアル	2.334	▲11.3	▲6.8	▲2.4	▲7.0	▲4.1	▲2.1	▲4.8	+7.1	▲0.9	▲0.2	+1.7
アルゼンチンペソ	6.140	▲27.1	▲4.2	▲1.0	▲1.9	▲1.9	▲2.2	▲3.0	▲2.1	▲2.0	▲0.5	▲1.4
NZドル	0.813	▲1.2	▲1.6	▲0.9	▲7.3	▲2.5	+3.2	▲3.2	+7.4	▲0.4	+1.7	▲2.3
オーストラリアドル	0.9108	▲12.7	▲3.9	▲0.7	▲7.7	▲4.6	▲1.7	▲0.9	+4.7	+1.5	▲0.2	▲2.1
韓国ウォン	1058.21	+2.3	+0.5	+0.3	▲2.8	▲0.9	+1.7	+1.1	+3.1	+1.4	+0.3	+0.1
台湾ドル	29.618	▲1.9	▲0.6	+0.0	▲1.6	▲0.2	+0.0	+0.3	+1.2	+0.3	▲0.2	▲0.2
シンガポールドル	1.2557	▲2.9	▲1.2	▲0.5	▲2.7	▲0.3	▲0.2	▲0.3	+1.5	+1.1	+0.0	▲0.3
タイバーツ	32.05	▲4.4	▲3.2	▲0.7	▲3.9	▲2.1	▲0.7	▲2.8	+2.8	+0.2	▲0.4	▲0.7
インドネシアルピア	11755	▲22.5	▲6.0	▲2.3	▲0.7	▲1.3	▲3.6	▲9.9	▲2.0	+2.1	▲1.6	+0.9
インドルピー	62.50	▲14.4	▲1.8	+0.0	▲5.6	▲5.1	▲1.9	▲9.8	+6.1	+0.8	+0.9	+0.4
中国人民幣元	6.092	+2.2	▲0.04	+0.01	+0.49	▲0.05	+0.14	+0.15	▲0.01	+0.43	▲0.01	+0.00

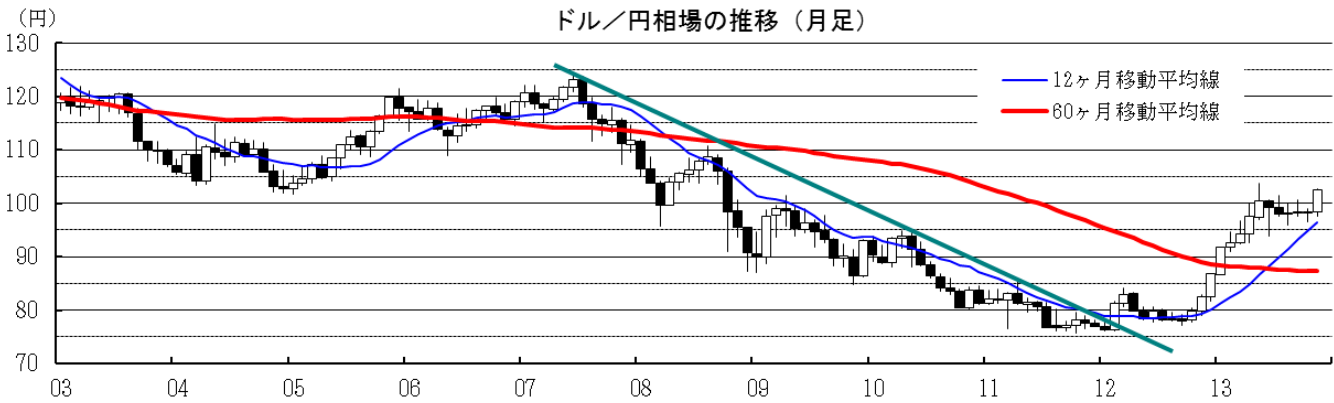
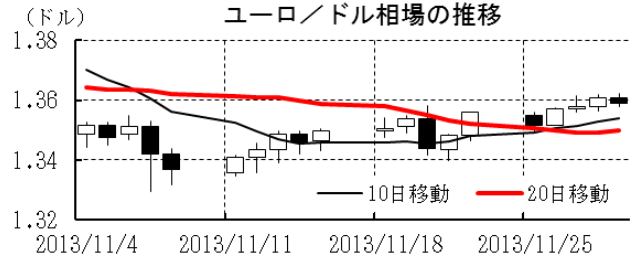
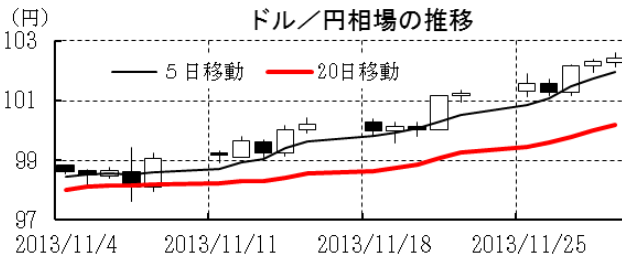
(注) 為替レートは全て対ドルレート。ただし、ユーロ、ポンド、豪ドル、NZドルは当該通貨から見たドル建て。

「変化率」は、直近値までの変化率。すべてプラスは当該通貨の増価を示す。

「過去の動き」は当該期間の変化率(例：4週間＝4週間前の週間変化率、6カ月前＝6カ月前の月間変化率)を示す。

直近値以外の単位は%。

網掛け太字は当該期間で最も上昇率の大きい(下落率の低い)通貨、太斜字は最も下落率の大きい(上昇率の低い)通貨を示す。

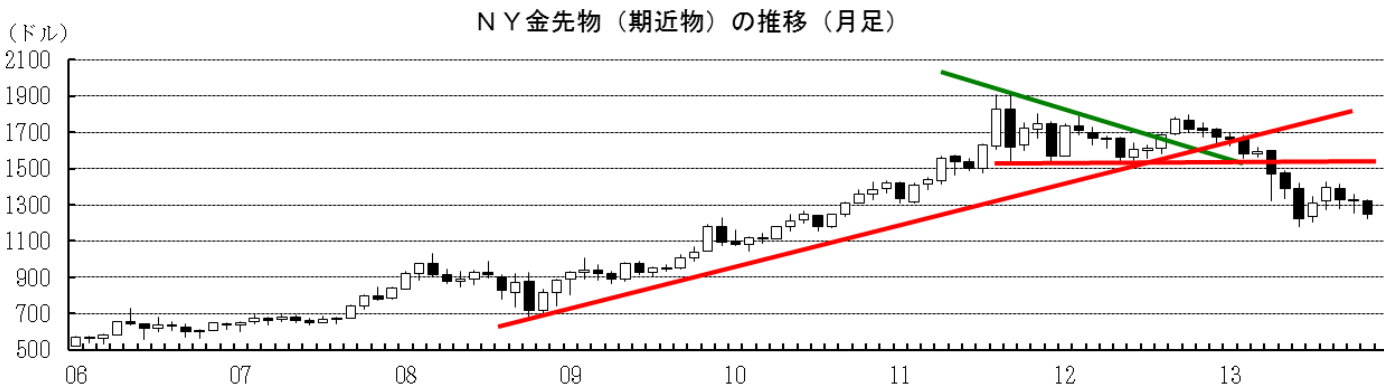
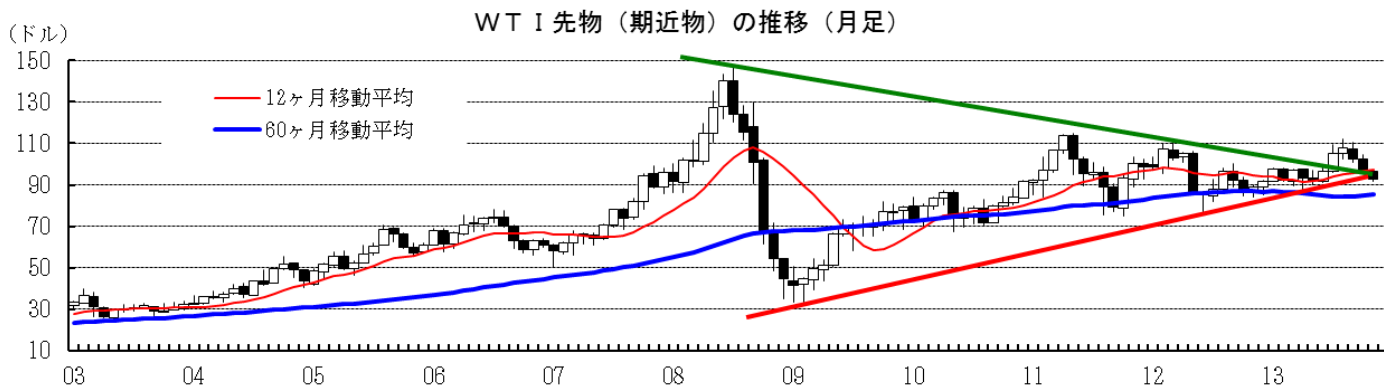
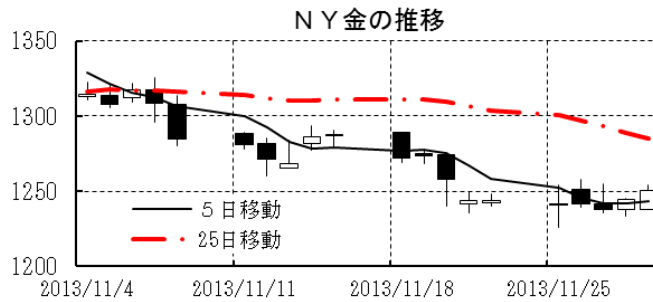
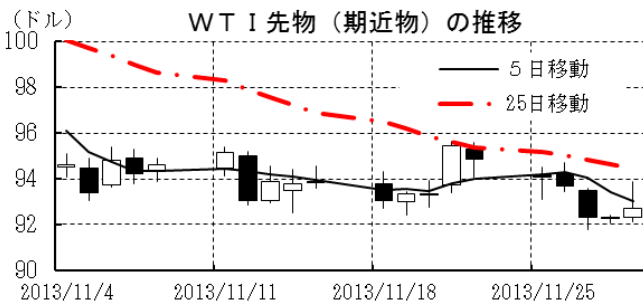


本資料は情報提供を目的として作成されたものであり、投資勧誘を目的としたものではありません。作成時点で、第一生命経済研究所経済調査部が信ずるに足ると判断した情報に基づき作成していますが、その正確性、完全性に対する責任は負いません。見直しは予告なく変更されることがあります。また、記載された内容は、第一生命ないしはその関連会社の投資方針と常に整合的であるとは限りません。

[商品]

商品	直近値	直近までの変化率			過去の動き							
		1年前～	1月前～	前週末～	月間					週間		
					6カ月前	5カ月前	4カ月前	3カ月前	2カ月前	1カ月前	3週前	2週前
WTI	92.72	+5.3	▲5.6	▲2.2	▲1.6	+5.0	+8.8	+2.5	▲4.9	▲5.8	▲0.8	+1.1
北海ブレント	109.69	▲1.0	+0.6	▲1.2	▲1.9	+1.8	+5.4	+5.9	▲4.9	+0.4	+3.2	+2.4
ドバイ	108.85	+0.7	+2.1	+1.0	▲2.9	+1.5	+3.6	+8.2	▲6.5	+1.7	+4.0	+1.2
OPECバスケット	107.34	▲0.1	+0.9	+0.6	▲1.9	+2.0	+4.2	+6.3	▲5.3	+0.7	+3.1	+1.4
金 (NY)	1250.6	▲27.6	▲7.0	+0.5	▲5.4	▲12.1	+7.2	+6.4	▲5.0	▲0.2	+0.2	▲3.4
銅 (LDN)	7,050	▲10.8	▲2.1	▲0.6	+3.6	▲7.6	+1.9	+3.2	+2.8	▲0.7	▲2.2	+1.2
アルミ (LDN)	1,755	▲15.0	▲6.8	▲1.5	+1.9	▲7.0	+1.7	+0.5	+1.7	+0.8	▲1.3	▲0.5
鉛 (LDN)	2,080	▲6.4	▲5.7	▲1.3	+8.6	▲6.8	+0.9	+4.0	▲1.6	+3.2	▲2.1	+0.5
ニッケル (LDN)	13,515	▲20.5	▲7.5	▲0.3	▲3.7	▲7.5	+1.2	▲0.5	+1.1	+4.7	▲0.6	▲2.0
スズ (LDN)	22,800	+4.3	▲1.6	▲0.2	+2.6	▲5.9	+3.7	+4.0	+10.0	▲2.0	+0.8	▲0.8
銀 (NY、現物)	19.99	▲41.6	▲11.3	+0.6	▲8.5	▲11.6	+1.0	+18.5	▲7.8	+1.0	▲1.5	▲4.5
プラチナ (NY、現物)	1,362	▲15.5	▲6.8	▲1.6	▲3.2	▲9.0	+8.5	+5.8	▲7.8	+3.2	▲0.4	▲3.9
小麦 (シカゴ)	655.00	▲24.6	▲3.9	+0.8	▲2.3	▲8.1	+2.4	▲3.2	+5.5	▲1.6	▲0.8	+0.8
大豆 (シカゴ)	456.60	+3.1	+11.1	+6.7	+4.4	+9.6	▲11.3	+7.6	▲12.5	▲1.5	▲2.8	+4.2
コーン (シカゴ)	415.25	▲44.7	▲3.9	▲1.7	▲3.1	+2.6	▲26.5	▲0.8	▲10.8	▲3.0	▲1.1	+0.1
CRB	274.97	▲7.3	▲2.4	▲0.1	▲2.2	▲2.2	+3.0	+2.5	▲1.9	▲2.7	▲0.0	+0.3
JOC	122.87	+1.9	+1.4	+0.5	▲1.4	▲3.3	+1.3	+1.5	+0.1	▲2.3	+0.3	+0.8

(注) 「変化率」は、直近値までの変化率。プラスは商品価格の上昇を示す。
 「過去の動き」は当該期間の変化率(例：4週前=4週間前の週間変化率、6カ月前=6カ月前の月間変化率)を示す。
 直近値以外の単位は%。
 網掛け太字は当該期間で最も上昇率の大きい(下落率の低い)商品、太斜字は最も下落率の大きい(上昇率の低い)商品を示す。



本資料は情報提供を目的として作成されたものであり、投資勧誘を目的としたものではありません。作成時点で、第一生命経済研究所経済調査部が信ずるに足ると判断した情報に基づき作成していますが、その正確性、完全性に対する責任は負いません。見直しは予告なく変更されることがあります。また、記載された内容は、第一生命ないしはその関連会社の投資方針と常に整合的であるとは限りません。