

Market Watching

市場レポート

テーマ: Weekly Market Report (2013年9月23日～) 発表日: 2013年9月24日 (火)
 ~自縄自縛となったFRB議長を救うのは、素直な解釈による金利の低下~

第一生命経済研究所 経済調査部
 担当 鷲峰 義清 (03-5221-4521)

今週のスケジュール

今週の経済指標・イベント・注目材料

発表日	国	指標・イベント	注目度	コンセンサス	レンジ	前回	備考
9月23日(月)	日本	祝日					
	欧州	欧製造業PMI(9月):速報値	★★	51.7	51.0~52.7	51.4	
		ドラギECB総裁欧州議会証言	★★★				
	米国	ダラス連銀総裁講演					
		アトランタ連銀総裁講演					
NY連銀総裁講演							
他	中国製造業PMI(9月)	★★	50.8	49.5~51.3	50.1		
9月24日(火)	日本	-					
	欧州	独if o景況感指数(9月)	★	108.0	107.3~109.5	107.5	景気動向
	米国	CB消費者信頼感(9月)	★★★	80.4	76.2~82.0	81.5	
		S&Pケースシラー住宅価格指数(7月)	★	+12.6%	+12.3~+12.6%	+12.1%	前年比
		連邦住宅局(FHFA)住宅価格(7月)	★	+0.9%	+0.6~+1.2%	+0.7%	前月比
		クリーブランド連銀総裁講演					
		カンザスシティ連銀総裁講演					
2年債入札	★						
9月25日(水)	日本	-					
	欧州	-					
	米国	耐久財受注(8月)・除輸送機器	★★	+1.0%	+0.1~+2.0%	▲0.8%	前月比
新築住宅販売(8月)		★	42.5	40.0~44.0	39.4	万戸	
他	5年債入札	★					
9月26日(木)	日本	-					
	欧州	-					
	米国	実質GDP(4-6月期)・確定値		+2.7%	+1.8~+3.0%	+2.5%	前期比年率
		ミネアポリス連銀総裁講演		+1.1%	+1.0~+1.1%	+1.1%	前年比
他	7年債入札	★					
9月27日(金)	日本	消費者物価・東京・総合(9月)		+0.5%	+0.3~+0.7%	+0.5%	前年比
		・東京・コア(9月)	★	+0.3%	+0.1~+0.5%	+0.4%	前年比
		・全国・総合(8月)		+0.8%	+0.7~+1.0%	+0.7%	前年比
		・全国・コア(8月)	★★	+0.7%	+0.7~+0.9%	+0.7%	前年比
	他	2年債入札					
	欧州	独消費者物価(9月)・速報値	★	+1.5%	+1.3~+1.6%	+1.5%	前年比
		ドラギECB総裁講演	★★★				
	米国	個人支出(8月)		+0.3%	+0.2~+0.4%	+0.1%	前月比
		PCEデフレーター(8月)・コア		+1.2%	+1.2~+1.3%	+1.2%	前年比
		ミシガン大学消費者センチメント(6月確報)		78.0	76.8~79.0	76.8	
ボストン連銀総裁講演							
シカゴ連銀総裁講演							
他	NY連銀総裁講演						
9月28日(土)		-					
9月29日(日)		-					

(注) 市場コンセンサス、予測レンジは各種ベンダー調査に基づく
 注目度は筆者

【債券市場】: 図表は3~4ページ

先週は、金利は低下。QE3縮小開始が見込まれていたFOMCで、予想外の買い取り額維持が決定されたことで、金利は世界的に低下した。FRBは、米国経済はQE3縮小が適うほどには成長ペースが加速していないうえ、最近の金利上昇によって新たな減速リスクも存在することなどから、買い取り額の維持を決

本資料は情報提供を目的として作成されたものであり、投資勧誘を目的としたものではありません。作成時点で、第一生命経済研究所経済調査部が信ずるに足ると判断した情報に基づき作成していますが、その正確性、完全性に対する責任は負いません。見直しは予告なく変更されることがあります。また、記載された内容は、第一生命ないしはその関連会社の投資方針と常に整合的であるとは限りません。

定した旨明らかにした。このため、市場では今後数ヶ月は金利上昇の影響を見守り必要などがあるとし、年内のQE3縮小は困難ではないかとの見方も浮上、その分だけ金利に低下余地が生じた。

今週は、QE3縮小見送りの余韻が残る中、市場は月次経済指標などから縮小のタイミングを模索する局面へと移行していくことになる。米消費者信頼感や耐久財受注は注目指標となるが、翌週にISMや雇用統計を控えていることから、大きなリアクションは出ないだろう。一方で、週末には中国の製造業景況感が予想を上回る改善をみせたこともあり、景気に対する楽観的な見方はより多くなると見込まれ、金利の低下余地は限定的なものとなろう。

【株式市場】：図表は5ページ

先週は、株価は上昇。QE3縮小が決定されなかったことがポジティブサプライズとなり、株価は世界的に上昇した。

今週は、株価は底堅い推移が予想される。FRBがQE3縮小ありきで行動しているわけではないことが明らかになったことで、金融政策が景気にダメージを及ぼすリスクを、市場はある程度小さく見ることができると見られる。一部地区連銀総裁が10月のQE3縮小の可能性に言及したが、その可能性は小さいとの見方が徐々に強まろう。一方で、中国の経済指標の改善が世界経済に対する強気な見方を後押しする要素になり、株式市場は総じて堅調な推移が見込まれる。

【為替市場】：図表は6ページ

先週は、ドルが下落。QE3の縮小先送りという市場の予想外の結果を受けて米金利が低下、ドル安に繋がった。また、同決定は新興国市場からの資金流出に歯止めをかけるとの見方が新興国通貨高・ドル安要因ともなった。

今週は、ドル安傾向が続こう。FRBによるQE3縮小開始には相応の時間がかかる公算が大きくなったことで、ドルは下落余地を探る展開が暫く続こう。一方で、中国経済指標が一段と改善していることから、中国経済の恩恵を受けやすい周辺国や資源国通貨などは上昇傾向が強まろう。

【商品市場】：図表は7ページ

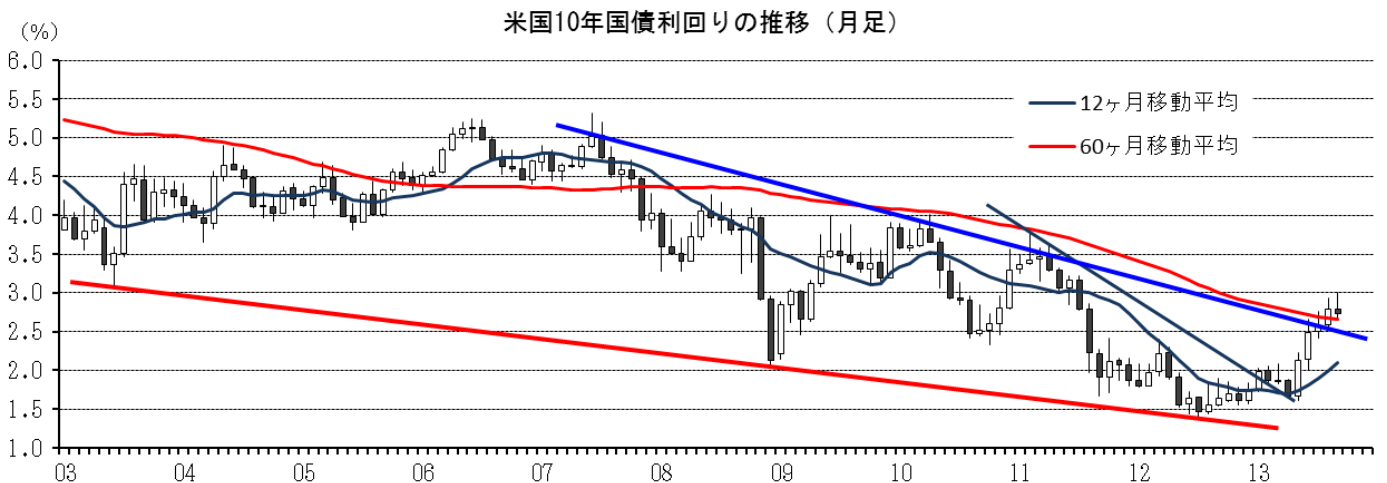
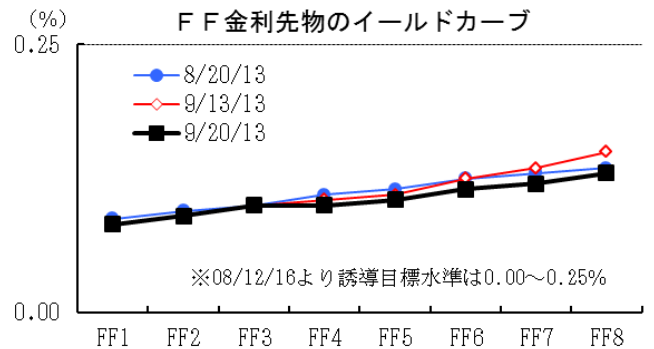
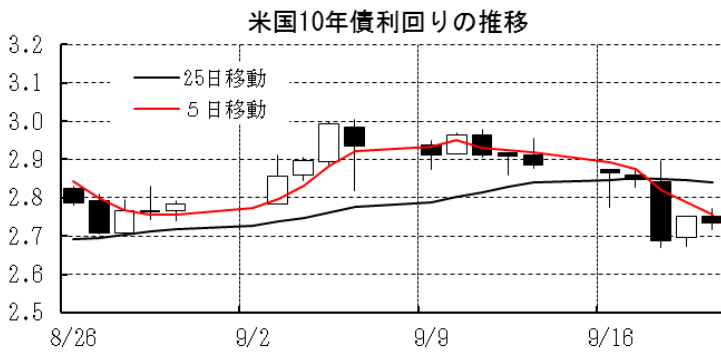
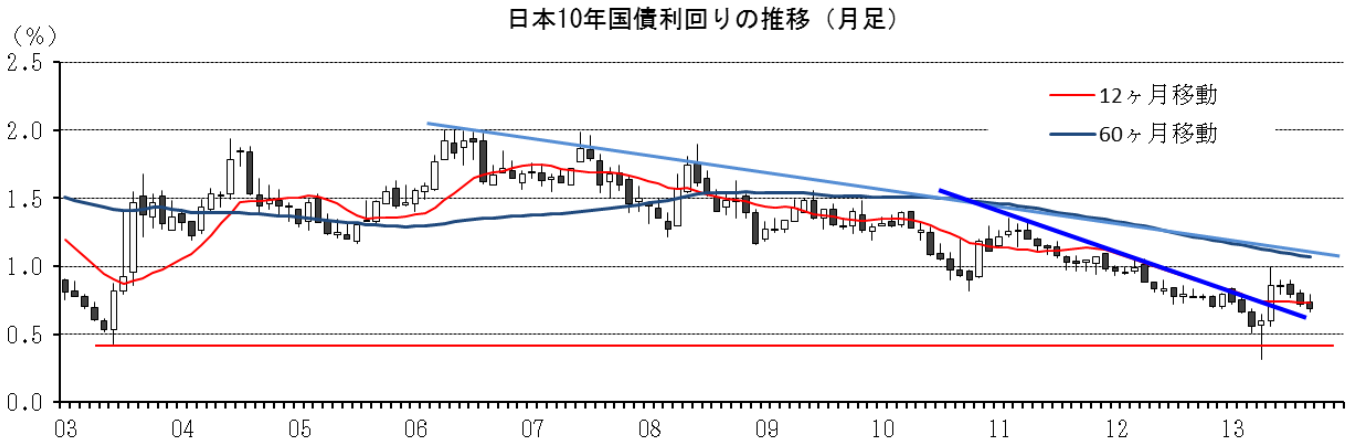
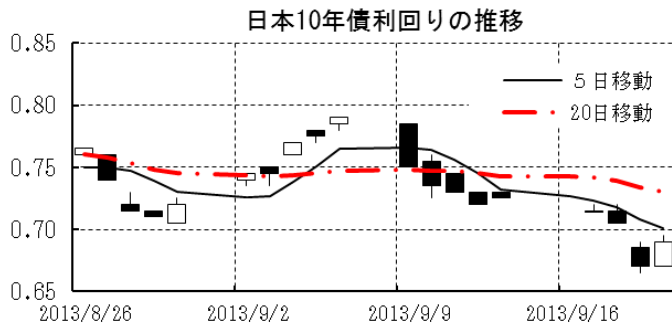
先週は、非鉄金属などはQE3縮小先送りが好感されて上昇した一方で、原油はシリア問題に伴う中東情勢の緊張緩和などを背景に下落した。

今週は、QE3縮小延期による押し上げ効果が一服する一方で、中国の製造業景況感が一段と改善していることなどをを受けて、総じて底堅い推移が見込まれる。ただし、中東情勢緊張が緩んでいることもあり、原油については暫くは落ち着きどころを探る展開となりそうだ。

[債券市場]

	直近値	直近までの変化率			過去の動き								
		1年前～	1月前～	前週末～	月間						週間		
					6カ月前	5カ月前	4カ月前	3カ月前	2カ月前	1カ月前	3週間前	2週間前	
2年	日本	0.101	+1	▲1	▲1	+0	+8	+2	▲1	▲2	▲1	+4	▲4
	米国	0.330	+7	▲1	▲10	+1	▲3	+9	+6	▲5	+9	+6	▲2
	イギリス	0.498	+28	+12	+2	▲4	+4	+13	+2	▲8	+10	+9	▲2
	ドイツ	0.212	+17	+1	▲1	▲6	+4	+7	+11	▲4	+9	+3	▲5
	スペイン	1.467	▲169	▲31	▲30	▲6	▲74	+24	+33	▲33	▲11	▲6	▲0
	ポルトガル	5.561	+49	+186	▲43	▲17	▲23	▲24	+88	+6	+163	+16	+67
	イタリア	1.736	▲43	▲12	▲33	▲1	▲83	+40	+44	▲37	+41	+7	+2
	アイルランド	1.681	▲32	+1	▲11	+0	▲37	▲14	+120	▲32	+26	▲14	+3
	ポーランド	3.028	▲111	▲4	▲6	▲28	▲55	▲3	+47	▲26	+32	+10	▲14
	カナダ	1.227	+8	+4	▲6	+5	▲8	+15	+15	▲7	+4	+10	▲1
	メキシコ	3.736	▲90	▲41	▲7	▲12	▲21	▲8	+48	▲16	+2	+6	▲46
	オーストラリア	2.532	▲16	+6	▲6	+16	▲26	+2	▲6	▲20	+11	+22	▲6
	韓国	2.760	▲8	▲3	▲6	▲9	▲2	+22	+11	▲2	▲8	+10	▲3
	タイ	2.839	▲29	+5	▲9	+10	+10	+10	+10	+10	+10	+1	▲2
10年	日本	0.690	▲11	▲5	▲4	▲11	+4	+34	▲8	▲6	▲8	+7	▲7
	米国	2.734	+97	▲8	▲15	▲3	▲18	+44	+37	+9	+21	+15	▲5
	イギリス	2.921	+112	+25	+1	▲21	▲8	+31	+43	▲7	+41	+17	▲2
	ドイツ	1.943	+37	+10	▲3	▲17	▲7	+32	+20	▲6	+19	+9	+3
	ギリシャ	9.849	▲1070	▲15	▲50	+146	▲142	▲221	+217	▲92	+24	+16	▲11
	スペイン	4.301	▲147	▲17	▲19	▲4	▲93	+28	+35	▲11	▲12	▲1	▲3
	ポルトガル	7.142	▲146	+80	▲28	+4	▲66	▲18	+92	▲6	+34	+33	+36
	イタリア	4.287	▲70	▲2	▲29	+3	▲87	+30	+36	▲14	▲0	+10	+8
	アイルランド	3.885	▲432	▲6	▲14	N.A.	N.A.	N.A.	N.A.	N.A.	N.A.	▲17	+2
	ポーランド	4.341	▲60	▲2	▲14	▲4	▲68	+26	+82	▲26	+36	+37	▲33
	カナダ	2.691	+83	+1	▲7	+4	▲18	+37	+37	+1	+16	+16	▲1
	メキシコ	5.802	+30	▲3	▲27	▲13	▲40	+43	+85	+22	+30	+16	▲44
	オーストラリア	3.941	+71	▲4	▲15	+6	▲32	+38	+29	▲3	+17	+25	▲6
	韓国	3.470	+42	▲17	▲10	▲14	▲3	+27	+36	+9	+4	+16	▲12
タイ	3.979	+36	+3	▲38	▲9	▲12	+6	+29	+21	+33	+10	▲2	
長短スプレッド	日本	+58.9	▲12	▲4	▲2	▲11	▲4	+32	▲7	▲4	▲7	+3	▲3
	米国	+240.3	+90	▲7	▲5	▲3	▲14	+36	+31	+14	+12	+9	▲3
	イギリス	+242.3	+85	+13	▲1	▲17	▲12	+18	+41	+1	+32	+8	▲0
	ドイツ	+173.1	+20	+10	▲2	▲10	▲11	+25	+9	▲2	+10	+6	+7
	スペイン	+283.4	+22	+14	+11	+2	▲19	+4	+2	+22	▲1	+5	▲3
	ポルトガル	+158.1	▲195	▲106	+15	+22	▲43	+6	+4	▲12	▲128	+17	▲31
	イタリア	+255.1	▲28	+10	+4	+3	▲5	▲10	▲9	+24	▲41	+3	+5
	ポーランド	+131.3	+51	+2	▲7	+24	▲13	+30	+35	▲0	+4	+27	▲19
	カナダ	+146.4	+75	▲3	▲2	▲2	▲10	+22	+22	+8	+13	+5	+0
	メキシコ	+206.6	+121	+38	▲20	▲2	▲20	+51	+37	+38	+27	+10	+3
	オーストラリア	+140.9	+87	▲10	▲8	▲10	▲6	+36	+35	+17	+6	+3	+0
	韓国	+71.0	+50	▲14	▲4	▲5	▲1	+5	+25	+11	+12	+6	▲9
	タイ	+114.0	+65	▲2	▲29	▲18	▲22	▲4	+19	+11	+23	+9	+0

(注) 「変化幅」は、直近値までの変化幅。プラスは金利の上昇を示す。
「過去の動き」は当該期間の変化幅（例：4週間＝4週間前の週間変化幅、6カ月前＝6カ月前の月間変化幅）を示す。
直近値の単位は%、ただし長短スプレッドはbp。直近値以外の単位はbp。
網掛け太字は当該期間で最も低下幅の大きい（上昇幅の低い）金利、太斜字は最も上昇幅の大きい（低下幅の低い）金利を示す。



本資料は情報提供を目的として作成されたものであり、投資勧誘を目的としたものではありません。作成時点で、第一生命経済研究所経済調査部が信ずるに足ると判断した情報に基づき作成していますが、その正確性、完全性に対する責任は負いません。見直しは予告なく変更されることがあります。また、記載された内容は、第一生命ないしはその関連会社の投資方針と常に整合的であるとは限りません。

[株式市場]

	直近値	直近までの変化率			過去の動き								
		1年前～	1月前～	前週末～	月間					週間			
					6カ月前	5カ月前	4カ月前	3カ月前	2カ月前	1カ月前	3週前	2週前	
日本	日経平均	14742.42	+62.2	+10.0	+2.3	+7.3	+11.8	▲0.6	▲0.8	+0.0	▲2.0	+3.5	+3.9
	TOPIX	1218.98	+61.7	+8.3	+2.8	+6.1	+12.6	▲2.5	▲0.2	▲0.2	▲2.3	+3.8	+3.3
	日経店頭	1882.28	+43.6	+5.6	+3.4	+9.3	+12.5	▲2.1	▲9.9	+3.3	▲4.2	+1.7	+2.5
米国	N Yダウ	15451.09	+13.6	+3.0	+0.5	+3.7	+1.8	+1.9	▲1.4	+4.0	▲4.4	+0.8	+3.0
	S P 500	1709.91	+17.1	+3.5	+1.3	+3.6	+1.8	+2.1	▲1.5	+4.9	▲3.1	+1.4	+2.0
	ナスダック	3774.73	+18.9	+4.5	+1.4	+3.4	+1.9	+3.8	▲1.5	+6.6	▲1.0	+2.0	+1.7
	フィデリティ半導体	493.15	+25.0	+6.8	+1.0	+2.4	+1.8	+5.5	▲0.0	+2.0	▲4.2	+3.8	+2.8
イギリス	F T 100	6596.43	+12.7	+2.2	+0.2	+0.8	+0.3	+2.4	▲5.6	+6.5	▲3.1	+2.1	+0.6
ドイツ	D A X	8675.73	+17.4	+4.5	+2.0	+0.7	+1.5	+5.5	▲4.7	+4.0	▲2.1	+2.1	+2.8
欧州	ダウ欧州50	2801.33	+8.8	+3.5	+0.7	+1.9	+1.0	+0.7	▲5.0	+3.6	▲1.1	+2.9	+1.2
ポーランド	ワルシャワWIG	50308.19	+15.0	+2.3	+1.9	▲2.4	▲2.2	+8.3	▲6.4	+4.9	+4.1	▲4.4	+5.6
ロシア	R T	1467.76	▲3.4	+11.4	+4.8	▲4.9	▲3.8	▲5.2	▲3.9	+3.3	▲2.1	+4.5	+3.6
メキシコ	ボルサ	41225.98	+1.8	▲1.4	+0.3	▲0.1	▲4.1	▲1.6	▲2.3	+0.5	▲3.3	+1.1	+3.0
ブラジル	ボブスバ	54110.03	▲12.3	+7.1	+0.6	▲1.9	▲0.8	▲4.3	▲11.3	+1.6	+3.7	+7.5	+0.1
アルゼンチン	メルバル	4754.93	+90.1	+23.5	+5.8	+10.9	+13.8	▲9.3	▲14.7	+12.8	+17.2	+6.2	+7.5
オーストラリア	A S 200	5276.69	+20.0	+3.9	+1.1	▲2.7	+4.5	▲5.1	▲2.5	+5.2	+1.6	+0.2	+1.5
香港	ハンセン	23502.51	+14.1	+7.0	+2.6	▲3.1	+2.0	▲1.5	▲7.1	+5.2	▲0.7	+4.1	+1.3
韓国	総合	2005.58	+0.8	+6.2	+0.6	▲1.1	▲2.0	+1.9	▲6.9	+2.7	+0.6	+1.5	+2.0
台湾	加権	8209.18	+6.2	+4.8	+0.8	+0.3	+2.2	+2.0	▲2.3	+0.6	▲1.1	+1.8	▲0.3
タイ	S E T	1486.76	+15.9	+8.5	+6.1	+1.3	+2.4	▲2.2	▲7.1	▲2.0	▲9.1	+3.2	+4.9
インド	ムンバイSENSEX30	20263.71	+10.4	+11.1	+2.7	▲0.1	+3.5	+1.3	▲1.8	▲0.3	▲3.8	+3.5	+2.4
中国	上海総合	2191.85	+8.2	+5.8	▲2.0	▲5.5	▲2.6	+5.6	▲14.0	+0.7	+5.2	+2.0	+4.5
U A E	ドバイ金融市場	2666.14	+66.1	+0.1	+5.0	▲4.3	+15.7	+10.8	▲6.1	+16.5	▲2.5	▲7.4	+8.6

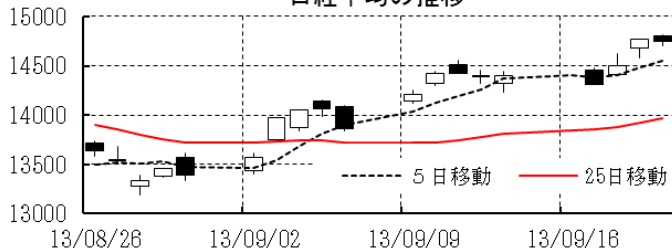
(注) 「変化率」は、直近値までの変化率。プラスは株価の上昇を示す。

「過去の動き」は当該期間の変化率(例: 4週前=4週間前の週間変化率、6カ月前=6カ月前の月間変化率)を示す。

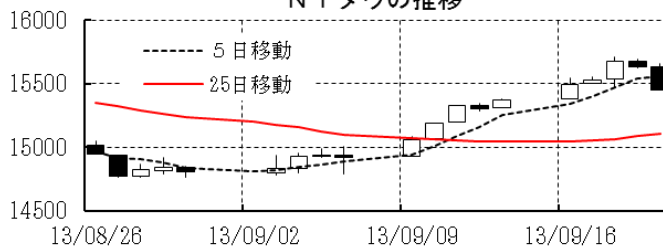
直近値以外の単位は%。

網掛け太字は当該期間で最も上昇率の大きい(下落率の低い)株価、太斜字は最も下落率の大きい(上昇率の低い)株価を示す。

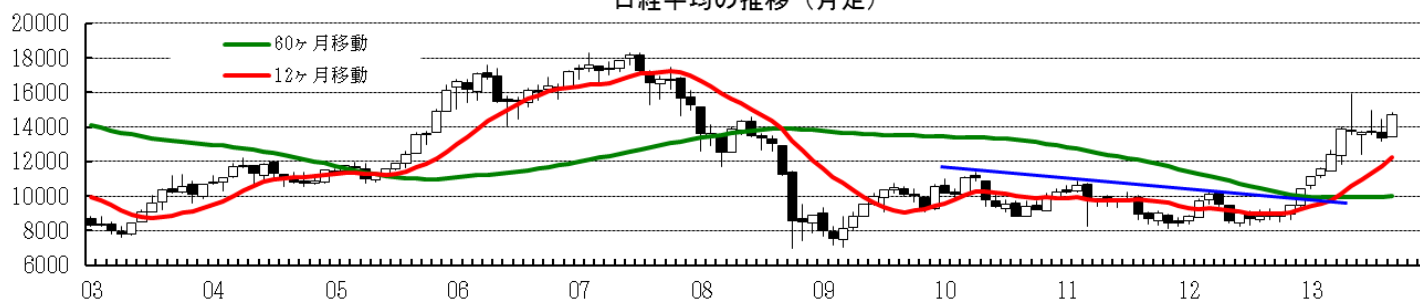
日経平均の推移



N Yダウの推移



日経平均の推移(月足)



N Yダウの推移(月足)

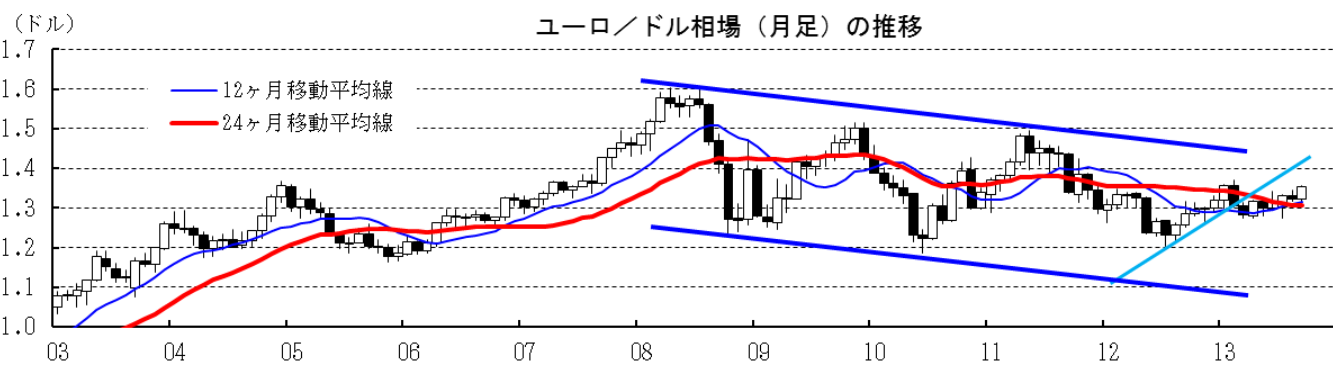
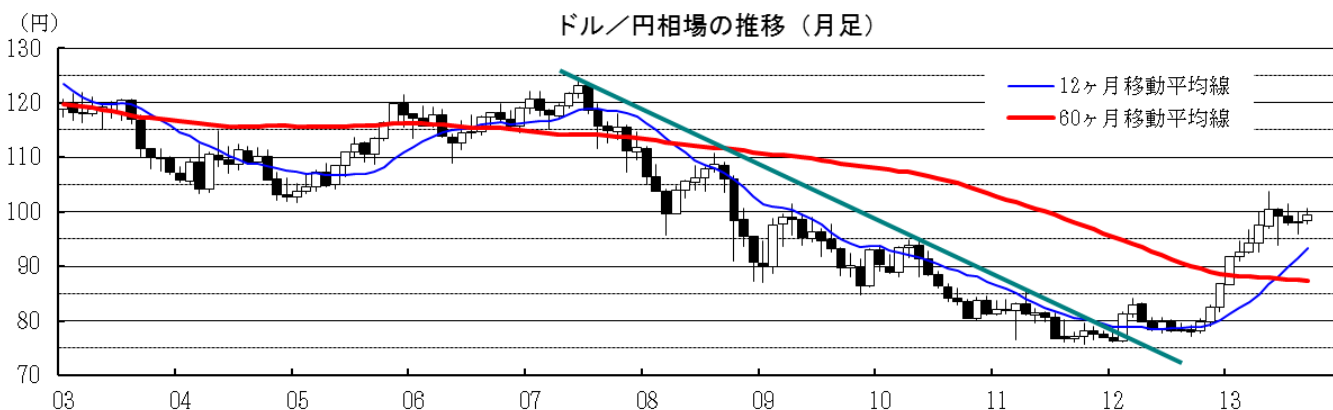
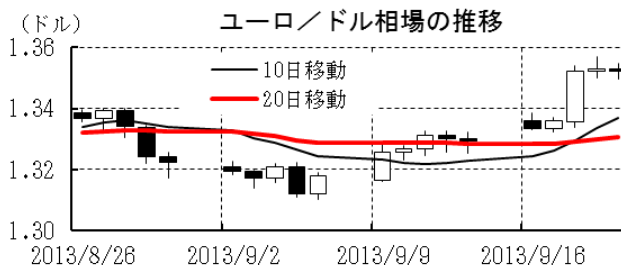
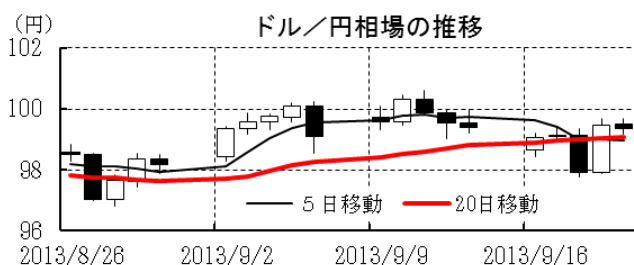


本資料は情報提供を目的として作成されたものであり、投資勧誘を目的としたものではありません。作成時点で、第一生命経済研究所経済調査部が信ずるに足ると判断した情報に基づき作成していますが、その正確性、完全性に対する責任は負いません。見直しは予告なく変更されることがあります。また、記載された内容は、第一生命ないしはその関連会社の投資方針と常に整合的であるとは限りません。

[為替]

	直近値	直近までの変化率			過去の動き							
		1年前～	1月前～	前週末～	月間				週間			
					6カ月前	5カ月前	4カ月前	3カ月前	2カ月前	1カ月前	3週前	2週前
日本円	99.35	▲27.0	▲2.1	+0.0	▲1.8	▲3.4	▲3.1	+1.3	+1.3	▲0.3	▲0.9	▲0.3
ユーロ	1.3524	+4.3	+0.8	+1.7	▲1.8	+2.7	▲1.3	+0.1	+2.2	▲0.6	▲0.3	+0.9
イギリスポンド	1.6007	▲1.3	+2.2	+0.8	+0.2	+2.2	▲2.1	+0.1	▲0.0	+1.9	+0.8	+1.6
スイスフラン	0.9103	+2.5	+0.8	+2.1	▲1.3	+2.1	▲2.8	+1.1	+2.0	▲0.4	▲0.9	+0.9
ポーランドズロチ	3.1244	+2.3	+0.9	+1.2	▲2.6	+3.0	▲4.1	▲1.0	+3.8	▲3.1	+1.5	+2.6
ロシアルーブル	31.858	▲2.3	+3.3	+1.9	▲1.4	▲0.2	▲2.7	▲2.8	▲0.4	▲1.0	▲0.2	+2.7
カナダドル	1.0304	▲5.5	+0.8	+0.5	+1.3	+1.0	▲3.0	▲1.4	+2.3	▲2.5	+1.3	+0.5
メキシコペソ	12.857	+0.1	+0.9	+1.4	+3.6	+1.5	▲5.6	▲0.9	+1.5	▲5.1	+1.6	+1.0
ブラジルリアル	2.219	▲9.7	+7.4	+2.7	▲2.5	+1.0	▲7.0	▲4.1	▲2.1	▲4.8	+3.3	+1.1
アルゼンチンペソ	5.760	▲23.0	▲2.9	▲0.6	▲1.5	▲1.3	▲1.9	▲1.9	▲2.2	▲3.0	▲0.5	▲0.5
NZドル	0.837	+0.9	+4.9	+2.9	+1.4	+2.4	▲7.3	▲2.5	+3.2	▲3.2	+3.5	+1.6
オーストラリアドル	0.9393	▲10.0	+3.5	+1.6	+2.0	▲0.4	▲7.7	▲4.6	▲1.7	▲0.9	+3.2	+0.7
韓国ウォン	1077.29	+3.7	+3.9	+0.8	▲2.5	+1.1	▲2.8	▲0.9	+1.7	+1.1	+1.6	+0.6
台湾ドル	29.583	▲0.8	+1.2	+0.4	▲0.5	+1.2	▲1.6	▲0.2	+0.0	+0.3	+0.7	+0.1
シンガポールドル	1.2512	▲2.2	+1.8	+1.5	▲0.2	+0.7	▲2.7	▲0.3	▲0.2	▲0.3	+0.1	+0.3
タイバーツ	31.11	▲0.8	+1.7	+2.3	+1.7	▲0.0	▲3.9	▲2.1	▲0.7	▲2.8	▲0.3	+1.3
インドネシアルピア	11130	▲16.5	▲3.4	+0.4	▲0.6	▲0.0	▲0.7	▲1.3	▲3.6	▲9.9	▲1.6	+2.5
インドルピー	62.24	▲15.0	+1.5	+1.7	+0.3	+1.5	▲5.6	▲5.1	▲1.9	▲9.8	+2.0	+3.0
中国人民幣元	6.121	+2.9	+0.06	▲0.04	+0.17	+0.74	+0.49	▲0.05	+0.14	+0.15	▲0.02	+0.03

(注) 為替レートは全て対ドルレート。ただし、ユーロ、ポンド、豪ドル、NZドルは当該通貨から見たドル建て。
 「変化率」は、直近値までの変化率。すべてプラスは当該通貨の増価を示す。
 「過去の動き」は当該期間の変化率(例：4週前=4週間前の週間変化率、6カ月前=6カ月前の月間変化率)を示す。
 直近値以外の単位は%。
 網掛け太字は当該期間で最も上昇率の大きい(下落率の低い)通貨、太斜字は最も下落率の大きい(上昇率の低い)通貨を示す。



本資料は情報提供を目的として作成されたものであり、投資勧誘を目的としたものではありません。作成時点で、第一生命経済研究所経済調査部が信ずるに足ると判断した情報に基づき作成していますが、その正確性、完全性に対する責任は負いません。見直しは予告なく変更されることがあります。また、記載された内容は、第一生命ないしはその関連会社の投資方針と常に整合的であるとは限りません。

[商品]

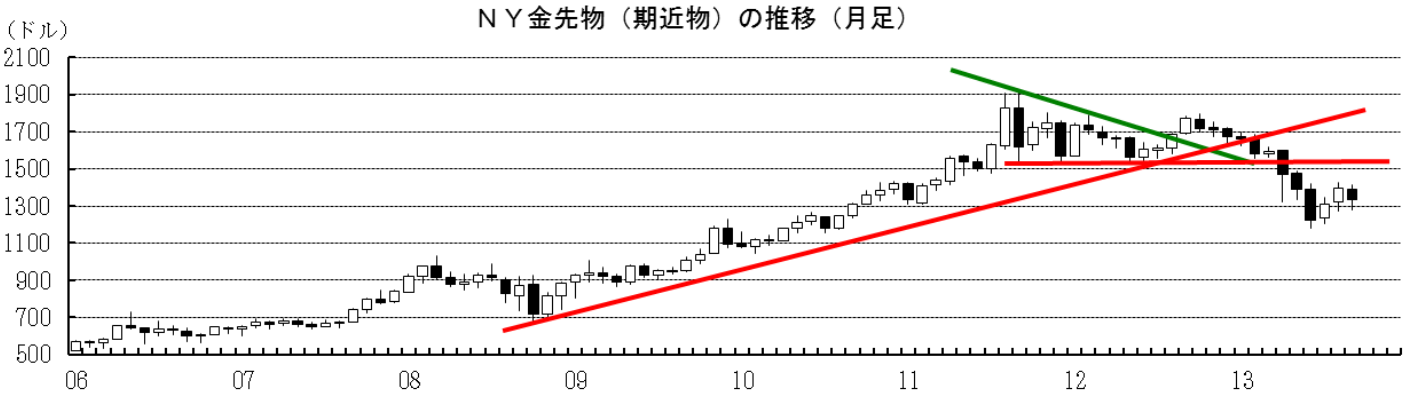
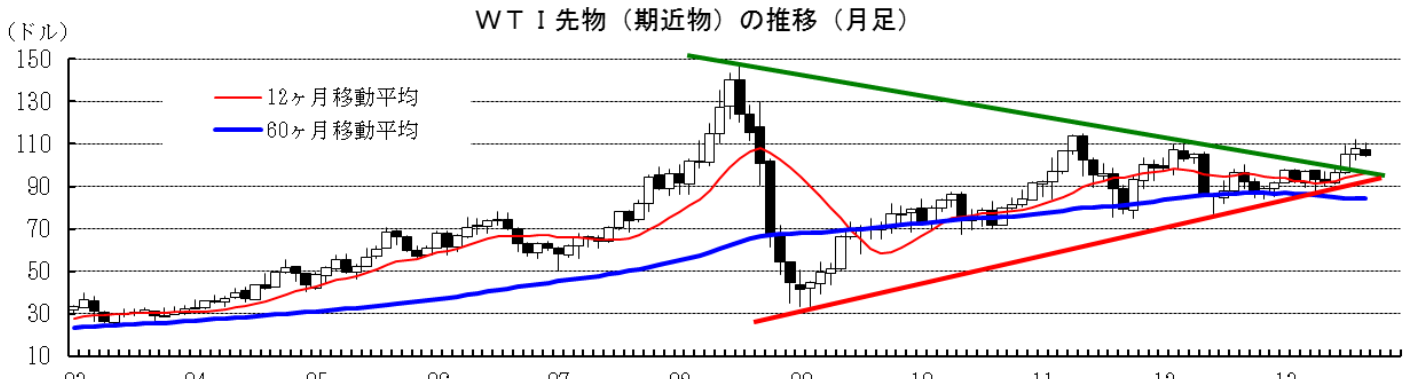
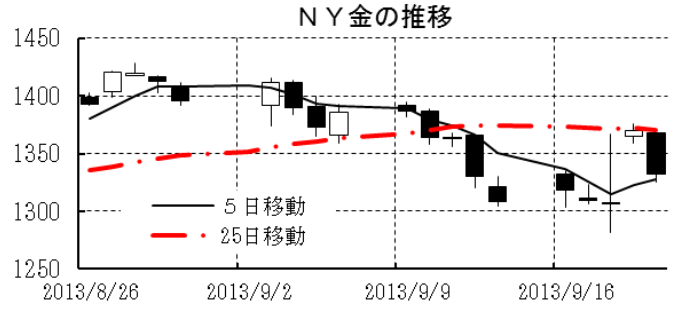
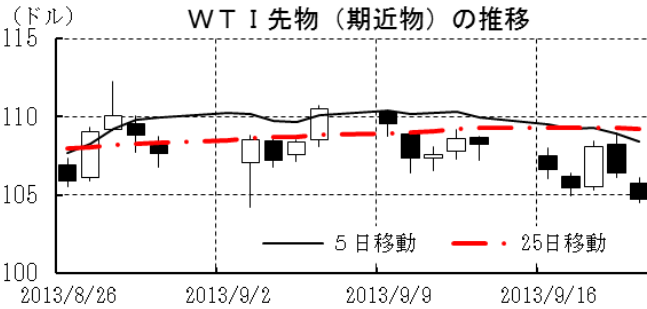
[商品]	直近値	直近までの変化率			過去の動き							
		1年前～	1月前～	前週末～	月間					週間		
					6カ月前	5カ月前	4カ月前	3カ月前	2カ月前	1カ月前	3週間前	2週間前
WT I	104.75	+13.3	▲0.2	▲3.2	+5.6	▲3.9	▲1.6	+5.0	+8.8	+2.5	+2.7	▲2.1
北海ブレント	109.22	▲0.7	▲0.8	▲2.2	▲1.2	▲7.0	▲1.9	+1.8	+5.4	+5.9	+1.9	▲3.8
ドバイ	107.27	+1.8	+1.1	▲1.4	▲0.4	▲4.9	▲2.9	+1.5	+3.6	+8.2	▲2.2	▲1.0
OPECバスケット	108.40	+2.4	+1.3	▲1.3	▲1.7	▲5.7	▲1.9	+2.0	+4.2	+6.3	+0.5	▲2.0
金 (NY)	1332.6	▲24.6	▲2.9	+1.8	+1.1	▲7.7	▲5.4	▲12.1	+7.2	+6.4	▲0.7	▲5.6
銅 (LDN)	7,280	▲12.0	▲0.5	+3.4	▲3.5	▲6.4	+3.6	▲7.6	+1.9	+3.2	+0.8	▲1.7
アルミ (LDN)	1,800	▲14.7	▲6.0	+0.6	▲5.0	▲1.8	+1.9	▲7.0	+1.7	+0.5	+0.6	▲1.9
鉛 (LDN)	2,084	▲8.0	▲7.3	+0.6	▲7.4	▲4.0	+8.6	▲6.8	+0.9	+4.0	▲0.0	▲3.7
ニッケル (LDN)	14,035	▲21.6	▲4.9	+1.2	+0.4	▲7.6	▲3.7	▲7.5	+1.2	▲0.5	+1.3	▲0.8
スズ (LDN)	23,045	+12.1	+4.8	+0.9	▲0.7	▲12.3	+2.6	▲5.9	+3.7	+4.0	+8.1	▲0.4
銀 (NY、現物)	21.78	▲37.2	▲5.4	▲2.0	▲0.7	▲14.2	▲8.5	▲11.6	+1.0	+18.5	+1.4	▲6.9
プラチナ (NY、現物)	1,432	▲12.1	▲5.8	▲1.5	▲0.7	▲4.2	▲3.2	▲9.0	+8.5	+5.8	▲1.8	▲2.8
小麦 (シカゴ)	646.25	▲26.5	+1.9	+0.7	▲2.8	+4.9	▲2.3	▲8.1	+2.4	▲3.2	▲1.3	+1.0
大豆 (シカゴ)	413.40	▲14.3	▲0.1	▲7.0	▲6.9	+5.9	+4.4	+9.6	▲11.3	+7.6	+3.0	▲7.8
コーン (シカゴ)	451.00	▲39.5	▲6.8	▲1.7	▲3.4	▲1.7	▲3.1	+2.6	▲26.5	▲0.8	▲0.7	▲6.6
CRB	287.44	▲6.3	▲1.0	▲1.2	+1.2	▲2.8	▲2.2	▲2.2	+3.0	+2.5	+0.7	▲0.8
JOC	124.49	▲1.0	▲0.9	+1.0	+0.4	▲1.1	▲1.4	▲3.3	+1.3	+1.5	▲0.5	▲0.2

(注) 「変化率」は、直近値までの変化率。プラスは商品価格の上昇を示す。

「過去の動き」は当該期間の変化率(例：4週間＝4週間前の週間変化率、6カ月前＝6カ月前の月間変化率)を示す。

直近値以外の単位は%。

網掛け太字は当該期間で最も上昇率の大きい(下落率の低い)商品、太斜字は最も下落率の大きい(上昇率の低い)商品を示す。



本資料は情報提供を目的として作成されたものであり、投資勧誘を目的としたものではありません。作成時点で、第一生命経済研究所経済調査部が信ずるに足ると判断した情報に基づき作成していますが、その正確性、完全性に対する責任は負いません。見直しは予告なく変更されることがあります。また、記載された内容は、第一生命ないしはその関連会社の投資方針と常に整合的であるとは限りません。