

# Market Watching

市場レポート

テーマ: Weekly Market Report (2013年8月26日～)

発表日: 2013年8月26日 (月)

～来週発表のISM、雇用統計を控えて一進一退か～

第一生命経済研究所 経済調査部

担当 鷹峰 義清 (03-5221-4521)

## 今週のスケジュール

### 今週の経済指標・イベント・注目材料

発表日	国	指標・イベント	注目度	コンセンサス	レンジ	前回	備考
8月26日(月)	日本	—					
	欧州	英国休場					
	米国	耐久財受注(7月)・除輸送機器	★★	+0.6%	▲0.3～+1.0%	▲0.1%	前月比
8月27日(火)	日本	20年債入札	★				
	欧州	独if o景況感指数(8月)	★	107.0	103.2～108.0	106.2	景気動向
	米国	CB消費者信頼感(8月)	★★	79.5	74.3～81.4	80.3	
		S&Pケースシラー住宅価格指数(6月)	★	+12.1%	+10.7～+12.6%	+12.2%	前年比
8月28日(水)	日本	2年債入札	★				
	日本	岩田日銀副総裁講演	★				
	欧州	—					
	米国	5年債入札	★				
8月29日(木)	他	ブラジル金融政策委員会	★	9.00%	9.00%	8.50%	政策金利水準
	日本	商業販売統計:小売業販売額(7月)		▲0.1%	▲3.5～+1.7%	+1.6%	前年比
		2年債入札	★				
		森本日銀審議委員講演	★				
	欧州	独失業率(8月)	★	6.8%	6.7～6.8%	6.8%	季調値
		独消費者物価(8月)・速報値	★	+1.7%	+1.5～+1.9%	+1.9%	前年比
	米国	実質GDP(4-6月期)・改訂値	★★	+2.2%	+0.3～+2.5%	+1.7%	前期比年率
		セントルイス連銀総裁講演					
		リッチモンド連銀総裁講演					
		7年債入札	★				
8月30日(金)	日本	消費者物価・東京・総合(8月)		+0.5%	+0.3～+0.6%	+0.4%	前年比
		・東京・コア(8月)		+0.4%	+0.3～+0.5%	+0.3%	前年比
		・全国・総合(7月)		+0.7%	+0.4～+0.8%	+0.2%	前年比
		・全国・コア(7月)	★★	+0.6%	+0.3～+0.7%	+0.4%	前年比
		家計調査(7月):全世帯		+0.2%	▲3.0～+2.8%	▲0.4%	前年比
	完全失業率(7月)		3.9%	3.8～4.0%	3.9%		
	有効求人倍率(7月)		0.93倍	0.92倍～0.94倍	0.92倍		
	鉱工業生産(7月)	★★★	+3.7%	+2.5～+6.0%	▲3.1%	前月比	
	住宅着工(7月)		99.6	95.9～101.7	97.6	万戸	
	欧州	欧失業率(7月)	★	12.1%	12.0～12.3%	12.1%	
		欧消費者物価(8月):速報値	★★	+1.4%	+1.3～+1.6%	+1.6%	前年比
	米国	個人支出(7月)		+0.3%	+0.1～+0.5%	+0.5%	前月比
		PCEデフレーター(7月)・コア		+1.2%	+1.2～+1.4%	+1.2%	前年比
		ミシガン大学消費者センチメント(8月確報)	★	81.0	79.0～85.5	80.0	
シカゴ地区PMI(8月)			53.0	51.0～54.0	52.3		
8月31日(土)		—					
9月1日(日)		中国製造業PMI(8月)	★★	50.5	50.3～50.8	50.3	

(注) 市場コンセンサス、予測レンジは各種バンダー調査に基づく  
注目度は筆者

## 【債券市場】: 図表は3～4ページ

先週は、金利は上昇。注目された7月のFOMC議事録が公表された結果、9月にQE3縮小が開始される可能性は高いとの見方が強まったことが金利の上昇要因となった。ただし、週末には米住宅販売が市場予想を大幅に下回ったことで9月縮小観測がやや後退、米10年債利回りは前週末水準を僅かながら下回って越週した。

今週は、米国では引き続きQE3縮小のタイミングを経済指標で計る展開で、これに連れて金利は上下ど

本資料は情報提供を目的として作成されたものであり、投資勧誘を目的としたものではありません。作成時点で、第一生命経済研究所経済調査部が信ずるに足ると判断した情報に基づき作成していますが、その正確性、完全性に対する責任は負いません。見直しは予告なく変更されることがあります。また、記載された内容は、第一生命ないしはその関連会社の投資方針と常に整合的であるとは限りません。

ちらにも振れやすい展開となろう。消費者信頼感など重要統計も発表されるが、翌週にISMや雇用統計を控えていることから、方向感はないと考えられる。日本では、週末に主要月次指標の発表が集中するほか、岩田日銀副総裁の講演などが材料となる。注目される消費者物価は順調に上昇幅を拡大させる見込みで、金利低下の抵抗要因となろう。

**【株式市場】**：図表は5ページ

先週は、まちまち。米国の金融政策を材料に、方向感なく上下にぶれる展開が続く格好となった。

今週は、引き続き神経質な展開が予想される。材料の中心はQE3縮小時期であり、米経済指標から占う展開となろう。翌週には、米ISMや雇用統計の発表を控えていることから、9月縮小・見送りいずれかに大きく傾くことはないと思込まれる。このため、株式相場も米国を中心に一進一退の推移が見込まれるが、週内に発表される耐久財受注や消費者信頼感指数が予想を大幅に上回れば、QE3縮小が開始されても米経済は耐えられるとの楽観的な見方が強まることで、株価上昇力が強まる可能性はある。日本では、円相場の動向も株価変動要因となり、引き続き米株より上下に大きくぶれやすい展開が続こう。

**【為替市場】**：図表は6ページ

先週は、新興国を中心にドルに対して下落した通貨が目立った。QE3縮小を警戒する格好で、相対的にリスクが大きいと考えられる新興国については、インフレ率や経常収支などのファンダメンタルズ面で劣化する通貨などが敬遠された。

今週は、引き続きQE3縮小開始タイミングに対する市場の見方に左右される展開が続こう。週内に発表される米経済指標が強めとなれば、米金利の上昇を受けてドル高円安が見込まれる。この場合、指標が上ぶれるほど世界経済に対する強気の見方も喚起しやすく、新興国や資源国などの高金利通貨は対ドルで上昇しやすい。逆に、経済指標が下ぶれた場合は9月縮小観測がやや後退するとはいえ、なお9月縮小決定の可能性が高いとの見方が残ると見込まれ、円高ドル安（低金利通貨高）の傾向が強まろう。

**【商品市場】**：図表は7ページ

先週は、まちまち。米金融政策に対する見方に一喜一憂する格好で、方向感の定まらない展開が続いた。

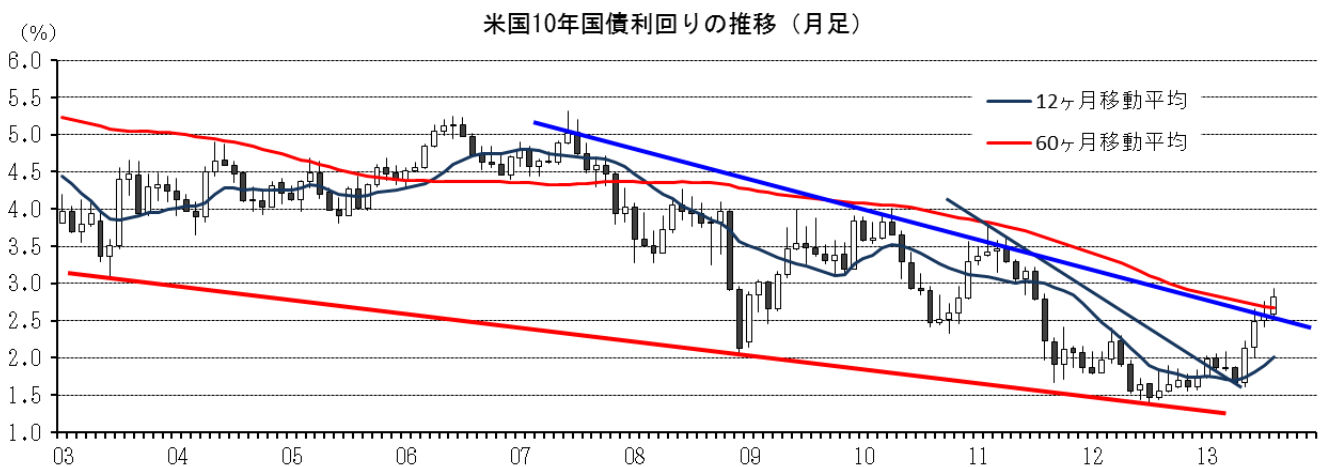
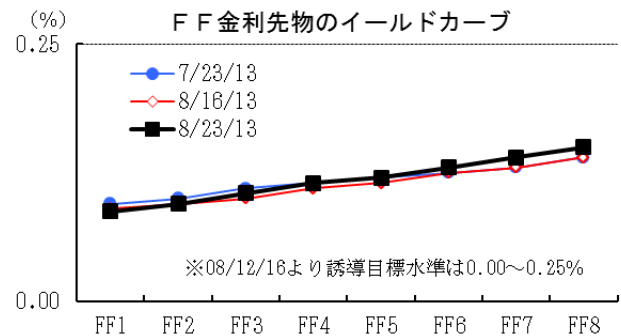
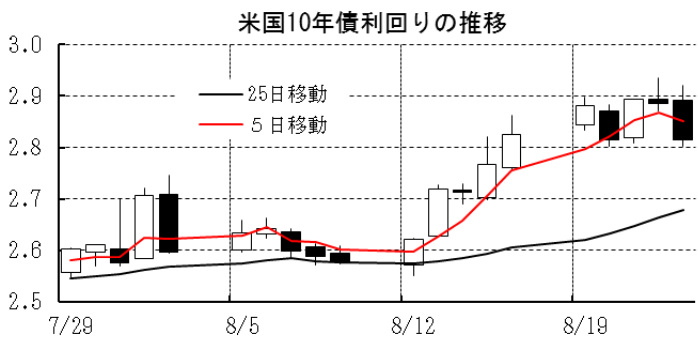
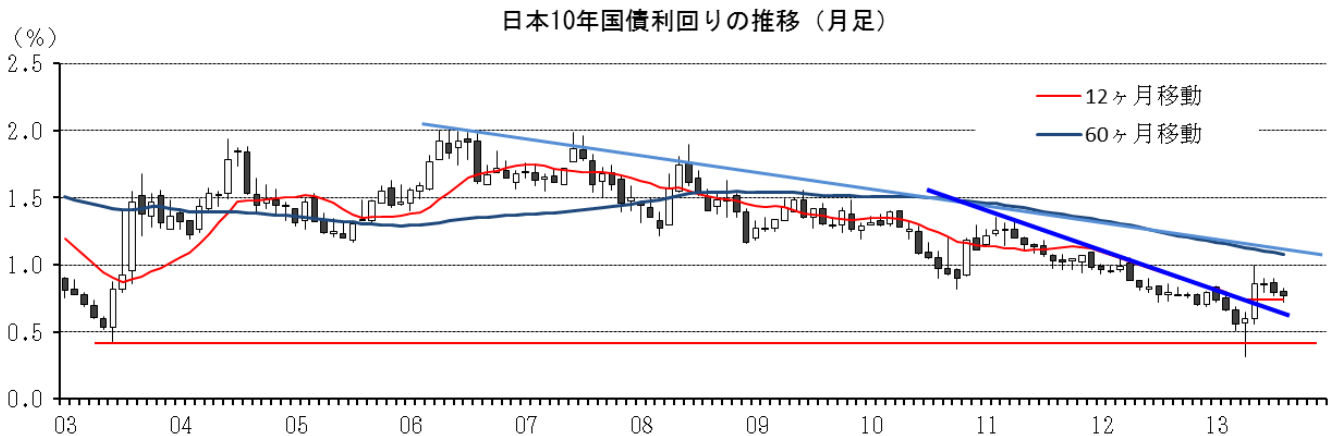
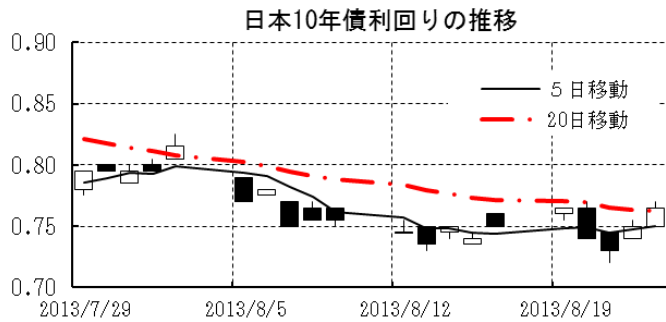
今週は、引き続きQE3縮小観測に振り回され、方向感のない展開が続くと予想される。

[債券市場]

	直近値	直近までの変化率			過去の動き								
		1年前～	1月前～	前週末～	月間						週間		
					6カ月前	5カ月前	4カ月前	3カ月前	2カ月前	1カ月前	3週前	2週前	
2年	日本	0.118	+3	▲1	+1	▲2	+0	▲8	+2	▲1	▲2	▲1	▲0
	米国	0.376	+12	+7	+4	▲3	+1	▲3	+9	+6	▲5	+0	+4
	イギリス	0.440	+28	+10	+2	▲14	▲4	+4	+13	+2	▲8	▲0	+8
	ドイツ	0.284	▲30	+15	+7	▲23	▲6	+4	+7	+11	▲4	+1	+6
	スペイン	1.758	▲196	▲19	+9	▲8	▲6	▲74	+24	+33	▲33	▲7	▲12
	ポルトガル	4.778	▲4	▲40	▲110	▲2	▲17	▲23	▲24	+88	▲6	+0	+2
	イタリア	1.866	▲133	+29	+11	▲30	▲1	▲83	▲40	+44	▲37	▲31	▲1
	アイルランド	1.714	▲81	+5	+4	▲9	+0	▲37	▲14	▲120	▲32	+1	+3
	ポーランド	3.107	▲108	+26	+3	+25	▲28	▲55	▲3	+47	▲26	+13	+14
	カナダ	1.195	+7	+8	▲2	▲21	+5	▲8	+15	+15	▲7	▲2	+8
メキシコ	4.109	▲55	▲2	▲3	▲17	▲12	▲21	▲8	+48	▲16	+0	+0	
オーストラリア	2.515	▲29	+9	+1	▲9	▲16	▲26	+2	▲6	▲20	▲1	▲17	
韓国	2.810	+1	+0	▲1	▲13	▲9	▲2	+22	+11	▲2	▲8	+5	
タイ	2.804	▲26	▲3	+1	▲2	▲2	▲2	▲2	▲2	▲2	▲5	+1	
10年	日本	0.765	▲5	▲2	+1	▲8	▲11	▲4	+34	▲8	▲6	▲6	+0
	米国	2.815	+114	+31	▲1	▲11	▲3	▲18	▲44	+37	+9	▲19	+4
	イギリス	2.707	▲114	+40	+0	▲12	▲21	▲8	+31	+43	▲7	+4	+24
	ドイツ	1.935	+56	+38	+5	▲23	▲17	▲7	+32	+20	▲6	+3	+20
	ギリシャ	10.040	▲1366	▲19	▲42	+33	▲146	▲142	▲221	▲217	▲92	▲22	▲10
	スペイン	4.457	▲189	▲23	+10	▲9	▲4	▲93	+28	+35	▲11	▲7	▲14
	ポルトガル	6.558	▲282	+15	+19	+20	+4	▲66	▲18	+92	▲6	+1	▲20
	イタリア	4.326	▲137	▲4	+14	▲42	+3	▲87	+30	+36	▲14	▲7	▲0
	アイルランド	3.995	▲421	+16	+7	N.A.	N.A.	N.A.	N.A.	N.A.	N.A.	▲2	+7
	ポーランド	4.491	▲39	▲58	+14	+5	▲4	▲68	+26	+82	▲26	▲4	+23
カナダ	2.692	+87	+29	▲1	▲15	+4	▲18	+37	+37	+1	▲1	+23	
メキシコ	6.150	+71	+47	+32	▲5	▲13	▲40	+43	+85	▲22	+0	+0	
オーストラリア	4.049	+76	+39	+8	▲10	+6	▲32	+38	+29	▲3	▲8	▲26	
韓国	3.720	+60	+31	+5	▲16	▲14	▲3	+27	+36	+9	+0	+9	
タイ	4.155	+78	+44	+20	▲11	▲9	▲12	+6	+29	+21	▲11	+7	
長短スプレッド	日本	+64.7	▲8	▲0	▲0	▲5	▲11	▲4	+32	▲7	▲4	▲5	+0
	米国	+243.9	+102	+24	▲5	▲8	▲3	▲14	+36	+31	+14	+18	+0
	イギリス	+226.7	+85	+30	▲1	+1	▲17	▲12	+18	+41	+1	+4	+17
	ドイツ	+165.1	+26	+24	▲1	+0	▲10	▲11	+25	+9	▲2	+2	+14
	スペイン	+269.9	+7	▲4	+1	▲1	+2	▲19	+4	+2	+22	▲0	▲1
	ポルトガル	+178.0	▲278	▲25	▲91	+22	+22	▲43	+6	+4	▲12	+0	▲23
	イタリア	+246.0	▲4	▲33	+3	+12	+3	▲5	▲10	▲9	+24	▲38	+0
	ポーランド	+138.4	+69	+32	+11	▲20	+24	▲13	+30	+35	▲0	▲17	+9
	カナダ	+149.7	+80	+21	+1	+6	▲2	▲10	+22	+22	+8	+1	+15
	メキシコ	+204.1	+126	+49	+35	+12	▲2	▲20	+51	+37	+38	+0	+0
オーストラリア	+153.4	+105	+31	+6	▲1	▲10	▲6	+36	+35	+17	▲7	+9	
韓国	+91.0	+59	+31	+6	▲3	▲5	▲1	+5	+25	+11	+8	+4	
タイ	+135.1	+104	+47	+19	▲9	▲6	▲10	+8	+31	+23	▲6	+6	

(注) 「変化幅」は、直近値までの変化幅。プラスは金利の上昇を示す。  
「過去の動き」は当該期間の変化幅(例：4週前=4週間前の週間変化幅、6カ月前=6カ月前の月間変化幅)を示す。  
直近値の単位は%、ただし長短スプレッドはbp。直近値以外の単位はbp。  
網掛け太字は当該期間で最も低下幅の大きい(上昇幅の低い)金利、太斜字は最も上昇幅の大きい(低下幅の低い)金利を示す。

本資料は情報提供を目的として作成されたものであり、投資勧誘を目的としたものではありません。作成時点で、第一生命経済研究所経済調査部が信ずるに足ると判断した情報に基づき作成していますが、その正確性、完全性に対する責任は負いません。見直しは予告なく変更されることがあります。また、記載された内容は、第一生命ないしはその関連会社の投資方針と常に整合的であるとは限りません。



本資料は情報提供を目的として作成されたものであり、投資勧誘を目的としたものではありません。作成時点で、第一生命経済研究所経済調査部が信ずるに足ると判断した情報に基づき作成していますが、その正確性、完全性に対する責任を負いません。見直しは予告なく変更されることがあります。また、記載された内容は、第一生命ないしはその関連会社の投資方針と常に整合的であるとは限りません。

[株式市場]

		直近値	直近までの変化率			過去の動き							
			1年前～	1月前～	前週末～	月間					週間		
						6カ月前	5カ月前	4カ月前	3カ月前	2カ月前	1カ月前	3週前	2週前
日本	日経平均	13660.55	+48.8	▲7.6	+0.1	+3.8	+7.3	+11.8	▲0.6	▲0.8	+0.0	▲5.9	+0.3
	TOPIX	1141.63	+49.3	▲6.6	▲0.1	+3.8	+6.1	+12.6	▲2.5	▲0.2	▲0.2	▲4.6	+0.2
	日経店頭	1761.82	+35.0	▲5.9	▲1.1	+3.2	+9.3	+12.5	▲2.1	▲9.9	+3.3	▲2.0	▲0.6
米国	NYダウ	15010.51	+15.0	▲3.6	▲0.5	+1.4	+3.7	+1.8	+1.9	▲1.4	+4.0	▲1.5	▲2.2
	S P 500	1663.50	+18.6	▲1.7	+0.5	+1.8	+3.6	+1.8	+2.1	▲1.5	+4.9	▲1.1	▲2.1
	ナスダック	3657.79	+19.8	+2.2	+1.5	+0.6	+3.4	+1.9	+3.8	▲1.5	+6.6	▲0.8	▲1.6
	フィラデルフィア半導体	463.82	+16.9	▲4.1	+0.3	+3.4	+2.4	+1.8	+5.5	▲0.0	+2.0	▲2.4	▲2.0
イギリス	F T 100	6492.70	+12.4	▲1.6	▲0.1	+1.3	+0.8	+0.3	+2.4	▲5.6	+6.5	▲1.0	▲1.3
ドイツ	D A X	8416.99	+21.1	+1.2	+0.3	▲0.4	+0.7	+1.5	+5.5	▲4.7	+4.0	▲0.8	+0.6
欧州	ダウ欧州50	2725.24	+7.9	+0.7	▲0.5	+0.2	+1.9	+1.0	+0.7	▲5.0	+3.6	+0.1	+0.1
ポーランド	ワルシャワWIG	49895.10	+19.4	+6.8	▲0.2	▲1.2	▲2.4	▲2.2	+8.3	▲6.4	+4.9	+1.7	+1.7
ロシア	R T	1335.57	▲6.3	▲3.5	+0.9	▲5.5	▲4.9	▲3.8	▲5.2	▲3.9	+3.3	▲0.8	▲0.4
メキシコ	ボルサ	40925.13	+2.6	+0.3	▲2.7	▲2.6	▲0.1	▲4.7	▲1.6	▲2.3	+0.5	+1.4	▲1.4
ブラジル	ボベスバ	52197.06	▲10.8	+6.9	+1.3	▲3.9	▲1.9	▲0.8	▲4.3	▲11.3	+1.6	+2.9	+3.3
アルゼンチン	メルバル	3903.21	+59.8	+12.7	+2.3	▲12.0	+10.9	+13.8	▲9.3	▲14.7	+12.8	+4.5	+5.5
オーストラリア	A S 200	5123.36	+16.9	+2.1	+0.2	+4.6	▲2.7	+4.5	▲5.1	▲2.5	+5.2	▲1.2	+1.2
香港	ハンセン	21863.51	+8.6	▲0.2	▲2.9	▲3.0	▲3.1	+2.0	▲1.5	▲7.1	+5.2	▲1.7	+3.3
韓国	総合	1870.16	▲3.7	▲1.8	▲2.6	+3.3	▲1.1	▲2.0	+1.9	▲6.9	+2.7	▲2.2	+2.1
台湾	加権	7873.31	+4.9	▲4.2	▲0.7	+0.6	+0.3	+2.2	+2.0	▲2.3	+0.6	▲3.0	+0.9
タイ	S E T	1338.13	+8.1	▲11.6	▲7.4	+4.6	+1.3	+2.4	▲2.2	▲7.1	▲2.0	+0.8	+0.9
インド	ムンバイSENSEX30	18519.44	+3.7	▲8.8	▲0.4	▲5.2	▲0.1	+3.5	+1.3	▲1.8	▲0.3	▲1.9	▲1.1
中国	上海総合	2057.46	▲2.6	+0.7	▲0.5	▲0.8	▲5.5	▲2.6	+5.6	▲14.0	+0.7	+1.1	+0.8
U A E	ドバイ金融市場	2700.08	+70.1	+5.4	+2.6	+2.1	▲4.3	+15.7	+10.8	▲6.1	+16.5	+3.1	▲1.6

(注) 「変化率」は、直近値までの変化率。プラスは株価の上昇を示す。

「過去の動き」は当該期間の変化率(例：4週前=4週間前の週間変化率、6カ月前=6カ月前の月間変化率)を示す。

直近値以外の単位は%。

網掛け太字は当該期間で最も上昇率の大きい(下落率の低い)株値、太斜字は最も下落率の大きい(上昇率の低い)株値を示す。

日経平均の推移



NYダウの推移



日経平均の推移 (月足)



NYダウの推移 (月足)

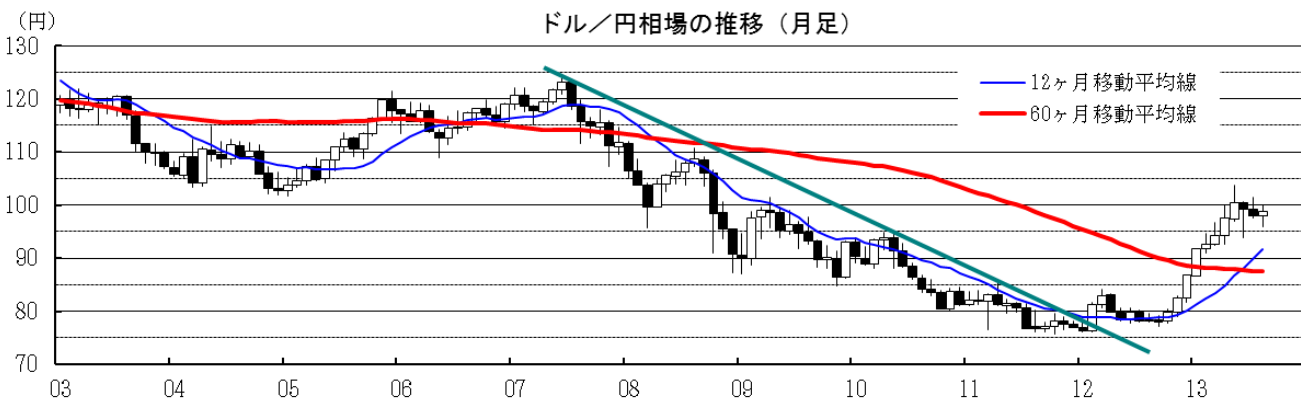
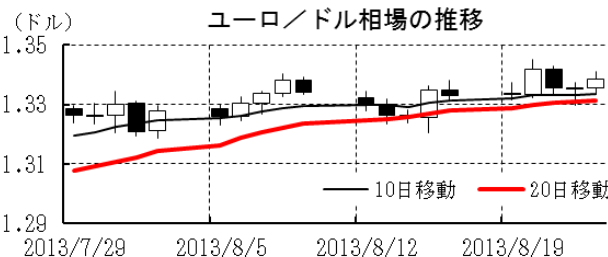
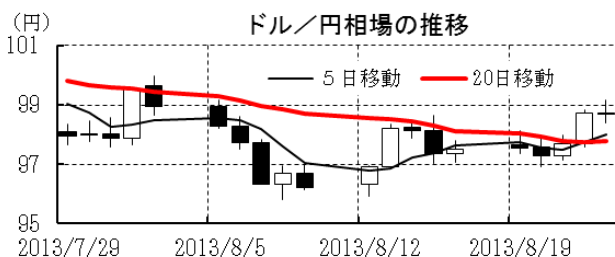


本資料は情報提供を目的として作成されたものであり、投資勧誘を目的としたものではありません。作成時点で、第一生命経済研究所経済調査部が信ずるに足ると判断した情報に基づき作成していますが、その正確性、完全性に対する責任は負いません。見直しは予告なく変更されることがあります。また、記載された内容は、第一生命ないしはその関連会社の投資方針と常に整合的であるとは限りません。

[為替]

	直近値	直近までの変化率			過去の動き							
		1年前～	1月前～	前週末～	月間					週間		
					6カ月前	5カ月前	4カ月前	3カ月前	2カ月前	1カ月前	3週間前	2週間前
日本円	98.74	<b>▲25.8</b>	+0.7	▲1.3	▲0.9	▲1.8	<b>▲3.4</b>	▲3.1	<b>+1.3</b>	+1.3	+2.8	▲1.4
ユーロ	1.3384	<b>+6.5</b>	+1.2	+0.4	▲3.8	▲1.8	+2.7	▲1.3	+0.1	+2.2	+0.5	▲0.1
イギリスポンド	1.5570	▲1.8	+1.3	▲0.4	<b>▲4.4</b>	+0.2	+2.2	▲2.1	+0.1	▲0.0	+1.3	<b>+0.8</b>
スイスフラン	0.9221	+3.5	<b>+1.4</b>	+0.5	▲2.9	▲1.3	+2.1	▲2.8	+1.1	+2.0	+0.7	▲0.4
ポーランドズロチ	3.1581	+3.2	+0.7	+0.6	▲2.8	<b>▲2.6</b>	<b>+3.0</b>	▲4.1	▲1.0	<b>+3.8</b>	+1.6	▲1.2
ロシアルーブル	33.009	▲3.8	▲2.3	▲0.1	▲2.0	▲1.4	▲0.2	▲2.7	▲2.8	▲0.4	▲0.1	▲0.3
カナダドル	1.0496	▲5.6	▲2.0	▲1.5	▲3.4	+1.3	+1.0	▲3.0	▲1.4	+2.3	+1.0	▲0.5
メキシコペソ	12.958	+1.6	▲3.7	▲0.4	▲0.6	<b>+3.6</b>	+1.5	▲5.6	▲0.9	+1.5	+0.3	▲2.3
ブラジルリアル	2.349	▲16.1	▲6.1	<b>+1.8</b>	<b>+0.9</b>	▲2.5	+1.0	▲7.0	▲4.1	▲2.1	+0.7	<b>▲5.3</b>
アルゼンチンペソ	5.623	▲21.8	▲3.0	▲0.6	▲1.4	▲1.5	▲1.3	▲1.9	▲1.9	▲2.2	<b>▲0.4</b>	▲1.0
NZドル	0.780	▲4.0	▲2.4	▲3.7	▲1.7	+1.4	+2.4	▲7.3	▲2.5	+3.2	+2.5	+0.8
オーストラリアドル	0.9024	▲13.6	▲2.9	▲1.8	▲2.0	+2.0	▲0.4	<b>▲7.7</b>	▲4.6	▲1.7	<b>+3.3</b>	▲0.2
韓国ウォン	1113.78	+1.7	+0.3	▲0.0	+0.3	▲2.5	+1.1	▲2.8	▲0.9	+1.7	+0.7	▲0.2
台湾ドル	29.953	+0.1	▲0.1	▲0.2	▲0.5	▲0.5	+1.2	▲1.6	▲0.2	+0.0	+0.2	+0.1
シンガポールドル	1.2789	▲2.5	▲1.2	▲0.7	▲0.1	▲0.2	+0.7	▲2.7	▲0.3	▲0.2	+1.1	▲1.0
タイバーツ	31.85	▲2.2	▲2.9	▲1.8	+0.2	+1.7	▲0.0	▲3.9	▲2.1	▲0.7	+0.1	▲0.2
インドネシアルピア	10780	▲13.5	▲5.7	▲3.8	+0.3	▲0.6	▲0.0	▲0.7	▲1.3	<b>▲3.6</b>	+0.1	▲1.1
インドルピー	64.10	▲16.2	<b>▲7.9</b>	<b>▲3.9</b>	▲2.5	+0.3	+1.5	▲5.6	<b>▲5.1</b>	▲1.9	+0.2	▲1.1
中国人民幣元	6.121	+3.7	+0.27	▲0.10	▲0.04	+0.17	+0.74	<b>+0.49</b>	▲0.05	+0.14	+0.12	+0.11

(注) 為替レートは全て対ドルレート。ただし、ユーロ、ポンド、豪ドル、NZドルは当該通貨から見たドル建て。  
 「変化率」は、直近値までの変化率。すべてプラスは当該通貨の増価を示す。  
 「過去の動き」は当該期間の変化率(例：4週間＝4週間前の週間変化率、6カ月前＝6カ月前の月間変化率)を示す。  
 直近値以外の単位は%。  
 網掛け太字は当該期間で最も上昇率の大きい(下落率の低い)通貨、太斜字は最も下落率の大きい(上昇率の低い)通貨を示す。



本資料は情報提供を目的として作成されたものであり、投資勧誘を目的としたものではありません。作成時点で、第一生命経済研究所経済調査部が信ずるに足ると判断した情報に基づき作成していますが、その正確性、完全性に対する責任は負いません。見直しは予告なく変更されることがあります。また、記載された内容は、第一生命ないしはその関連会社の投資方針と常に整合的であるとは限りません。

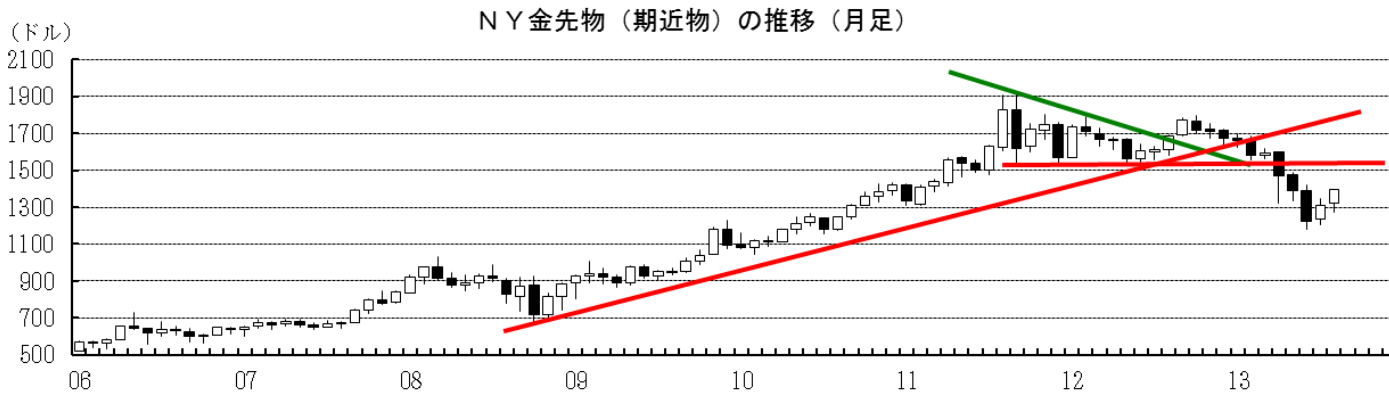
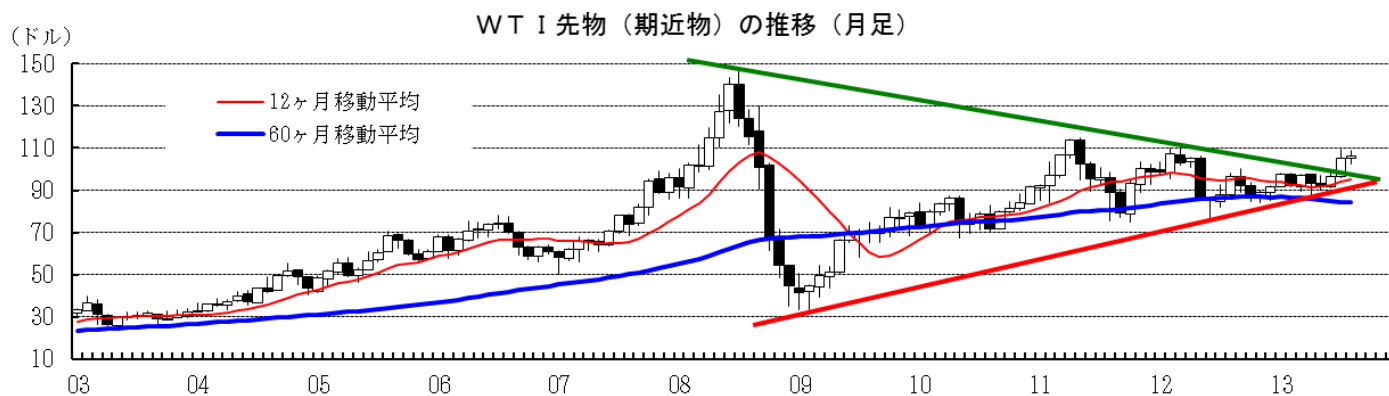
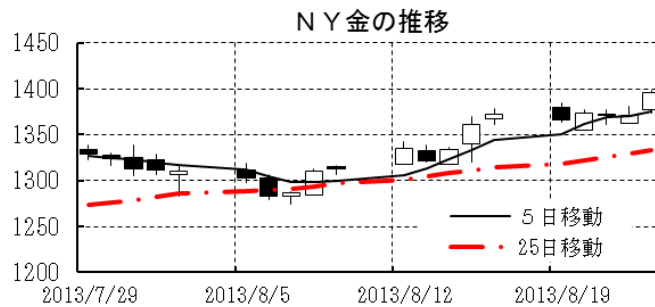
[商品]	直近値	直近までの変化率			過去の動き							
		1年前～	1月前～	前週末～	月間					週間		
					6カ月前	5カ月前	4カ月前	3カ月前	2カ月前	1カ月前	3週間前	2週間前
WT I	106.42	+10.1	▲0.8	▲0.1	▲5.6	<b>+5.6</b>	▲3.9	▲1.6	+5.0	<b>+8.8</b>	▲0.9	+0.6
北海ブレント	111.04	▲2.9	+2.4	+0.6	▲3.6	▲1.2	▲7.0	▲1.9	+1.8	+5.4	▲0.7	+2.0
ドバイ	107.53	▲5.0	+2.9	+0.7	▲2.9	▲0.4	▲4.9	▲2.9	+1.5	+3.6	▲1.6	+3.0
OPECバスケット	107.58	▲5.3	+1.5	▲0.2	▲3.3	▲1.7	▲5.7	▲1.9	+2.0	+4.2	▲1.6	+2.7
金 (NY)	1395.7	▲16.4	+4.6	+1.7	▲5.0	+1.1	▲7.7	▲5.4	<b>▲12.1</b>	+7.2	+0.2	+4.5
銅 (LDN)	7.360	▲4.2	+4.6	▲0.5	▲4.3	▲3.5	▲6.4	+3.6	▲7.6	+1.9	+3.9	+1.7
アルミ (LDN)	1.893	▲0.6	+2.6	▲2.7	▲4.1	▲5.0	▲1.8	+1.9	▲7.0	+1.7	+3.4	+4.0
鉛 (LDN)	2,212	<b>+13.3</b>	+7.6	▲1.7	▲6.1	<b>▲7.4</b>	▲4.0	<b>+8.6</b>	▲6.8	+0.9	+2.8	+3.2
ニッケル (LDN)	14,525	▲11.8	+2.8	<b>▲3.2</b>	<b>▲9.4</b>	+0.4	▲7.6	▲3.7	▲7.5	+1.2	<b>+4.9</b>	+2.2
スズ (LDN)	21,750	+9.3	+11.8	▲0.9	▲5.5	▲0.7	▲12.3	+2.6	▲5.9	+3.7	+4.5	▲0.6
銀 (NY、現物)	24.07	▲21.3	<b>+17.5</b>	+3.5	▲9.3	▲0.7	<b>▲14.2</b>	<b>▲8.5</b>	▲11.6	+1.0	+3.3	<b>+13.1</b>
プラチナ (NY、現物)	1,541	▲0.1	+6.4	+1.0	▲5.6	▲0.7	▲4.2	▲3.2	▲9.0	+8.5	+3.6	+1.8
小麦 (シカゴ)	634.50	▲27.4	▲2.9	+0.6	▲9.2	▲2.8	+4.9	▲2.3	▲8.1	+2.4	<b>▲4.1</b>	▲0.4
大豆 (シカゴ)	433.20	▲17.9	<b>▲11.2</b>	<b>+6.0</b>	<b>+2.0</b>	▲6.9	<b>+5.9</b>	+4.4	<b>+9.6</b>	▲11.3	+2.0	<b>▲2.8</b>
コーン (シカゴ)	495.50	<b>▲38.7</b>	▲5.2	+4.6	▲2.8	▲3.4	▲1.7	▲3.1	+2.6	<b>▲26.5</b>	▲2.2	+1.7
CRB	290.79	▲5.4	+0.0	▲0.6	▲3.6	+1.2	▲2.8	▲2.2	▲2.2	+3.0	+0.6	+2.5
JOC	124.53	+3.7	+0.8	▲0.4	▲1.8	+0.4	▲1.1	▲1.4	▲3.3	+1.3	▲0.0	+1.0

(注) 「変化率」は、直近値までの変化率。プラスは商品価格の上昇を示す。

「過去の動き」は当該期間の変化率(例：4週間前=4週間前の週間変化率、6カ月前=6カ月前の月間変化率)を示す。

直近値以外の単位は%。

網掛け太字は当該期間で最も上昇率の大きい(下落率の低い)商品、太斜字は最も下落率の大きい(上昇率の低い)商品を示す。



本資料は情報提供を目的として作成されたものであり、投資勧誘を目的としたものではありません。作成時点で、第一生命経済研究所経済調査部が信ずるに足ると判断した情報に基づき作成していますが、その正確性、完全性に対する責任は負いません。見直しは予告なく変更されることがあります。また、記載された内容は、第一生命ないしはその関連会社の投資方針と常に整合的であるとは限りません。