

Market Watching

市場レポート

テーマ: Weekly Market Report (2013年8月5日～)
～9月縮小期待は後退も、米景気は着実に改善～

発表日: 2013年8月5日 (月)

第一生命経済研究所 経済調査部
担当 鷹峰 義清 (03-5221-4521)

今週のスケジュール

今週の経済指標・イベント・注目材料

発表日	国	指標・イベント	注目度	コンセンサス	レンジ	前回	備考
8月5日(月)	日本	—					
	欧州	欧小売売上高 (6月)		▲0.7%	▲1.2～+0.3%	+1.0%	前月比
	米国	I S M非製造業景況指数 (7月) ダラス連銀総裁講演	★★	53.0	52.0～54.5	52.2	
8月6日(火)	日本	景気動向指数 (6月) ・先行C I ・一致C I		107.3 105.1	106.9～107.7 104.7～105.5	110.7 106.0	
	欧州	—					
	米国	貿易収支 (6月) シカゴ連銀総裁講演 3年債入札		▲438	▲460～▲380	▲450	億ドル
	他	豪州金融政策委員会	★	2.50%	2.50～2.75%	2.50%	政策金利水準
8月7日(水)	日本	—					
	欧州	独鉄工業生産 (6月) B O E物価レポート		+0.3%	▲0.5～+2.3%	▲1.0%	前月比
	米国	消費者信用残高 (6月) フィラデルフィア連銀総裁講演 クリーブランド連銀総裁講演 10年債入札		+150	+120～+210	+196	億ドル・前月差
	他	中国貿易統計 (7月) ・輸出 ・輸入	★ ★	+1.5% +1.0%	▲4.0～+5.0% ▲2.3～+6.0%	▲3.1% ▲0.7%	前年同月比 前年同月比
8月8日(木)	日本	国際収支 (6月) ・経常収支 景気ウォッチャー (7月) ・現状判断D I 日銀金融政策決定会合 (7日～) 日銀総裁記者会見	★ ★★★ ★★★	+4,000	+2,251～+6,200	+5,407 53.0	億円・未季調
	欧州	E C B月報					
	米国	30年債入札	★★				
	他	中国貿易統計 (7月) ・輸出 ・輸入	★ ★	+1.5% +1.0%	▲4.0～+5.0% ▲2.3～+6.0%	▲3.1% ▲0.7%	前年同月比 前年同月比
	日本	第3次産業活動指数 (6月) 消費動向調査 (7月) 30年債入札 金融経済月報		▲0.5%	▲1.5～+0.3%	+1.2%	前月比 44.3
8月9日(金)	欧州	—					
	米国	—					
	他	中国消費者物価 (7月) 中国小売売上高 (7月) 中国鉄工業生産 (7月)	★ ★★	+2.8% +13.5% +9.0%	+2.5～+3.2% +12.7～+13.6% +8.2～+9.1%	+2.7% +13.3% +8.9%	前年同月比 前年同月比 前年同月比
	8月10日(土)	—					
8月11日(日)	—						

(注) 市場コンセンサス、予測レンジは各種ベンダー調査に基づく
注目度は筆者

【債券市場】: 図表は3～4ページ

先週は、金利はまちまち。注目されたFOMCでは、ディスインフレのリスクに言及するなど、金利上昇を抑制する姿勢が垣間見え、市場が予想した9月QE3縮小の可能性を高める内容ではなかった。一方、経済指標では、米ISMが予想を上回る改善を見せて金利上昇に繋がったものの、翌日発表された米雇用統計が市場予想を下回ったことで金利は低下に転じるなど、米金利は終始バタついた動きとなった。

今週は、米国では注目度の高い経済指標の発表は少ない。しかし、前週末発表された雇用統計の結果を受けてQE3 9月縮小の見方がやや後退したことで、今週行われる長期債入札の結果が注目される。入札結果

本資料は情報提供を目的として作成されたものであり、投資勧誘を目的としたものではありません。作成時点で、第一生命経済研究所経済調査部が信ずるに足ると判断した情報に基づき作成していますが、その正確性、完全性に対する責任は負いません。見直しは予告なく変更されることがあります。また、記載された内容は、第一生命ないしはその関連会社の投資方針と常に整合的であるとは限りません。

が良好であれば、米金利は一旦低下余地を探る展開に入ることも考えられる。日本では、日銀の金融政策決定会合が行われるが、特に方針などに変更が加えられるとは見込み難い。

【株式市場】：図表は5ページ

先週は、株価は上昇。FOMCやISM、雇用統計など、米国のQE3縮小時期に市場の関心が集まったが、総じて経済指標が良好な内容となったものの、9月QE3縮小の可能性を高めるほどとはならなかったことで、株価には「経済堅調+金利上昇回避」でプラスとなった。日本では、為替相場や企業決算に翻弄される格好となったが、週後半に円安が進展したことを受けて急上昇した。

今週は、大きな注目材料は少ない。QE3の縮小タイミングについてやや遅れるとの見方が台頭しているが、一方で米景気に対する見方が弱気に傾いているわけでもないため、株価は総じて堅調な推移が見込まれる。週後半には中国の主要経済指標の発表が予定されており、主要国での材料が少ない中、市場の動きを翻弄する可能性がある。

【為替市場】：図表は6ページ

先週は、ドルが上昇。米ISMが予想を大幅に上回る結果となったことを受けて、QE3早期縮小期待による米金利の大幅上昇がドルの急上昇に結びついた。ただし、翌日発表された米雇用統計が市場予想を下回ったことで、週末にはドルは軟調な推移となった。

今週は、方向感に欠ける推移が予想される。前週発表された米経済指標からは、9月のQE3縮小はやや困難との見方を市場は持ち始めている。ただし、米景気が徐々に明るさを増しているとの見方も強まっており、ドルにかかる圧力は総じて中立的と考えられる。景気に対する楽観的な見方が強まれば、円はドルをはじめ諸通貨にも減価しよう。

【商品市場】：図表は7ページ

先週は、上昇。米景気が堅調に推移していることを受けて、需要回復期待から総じて底堅く推移した。

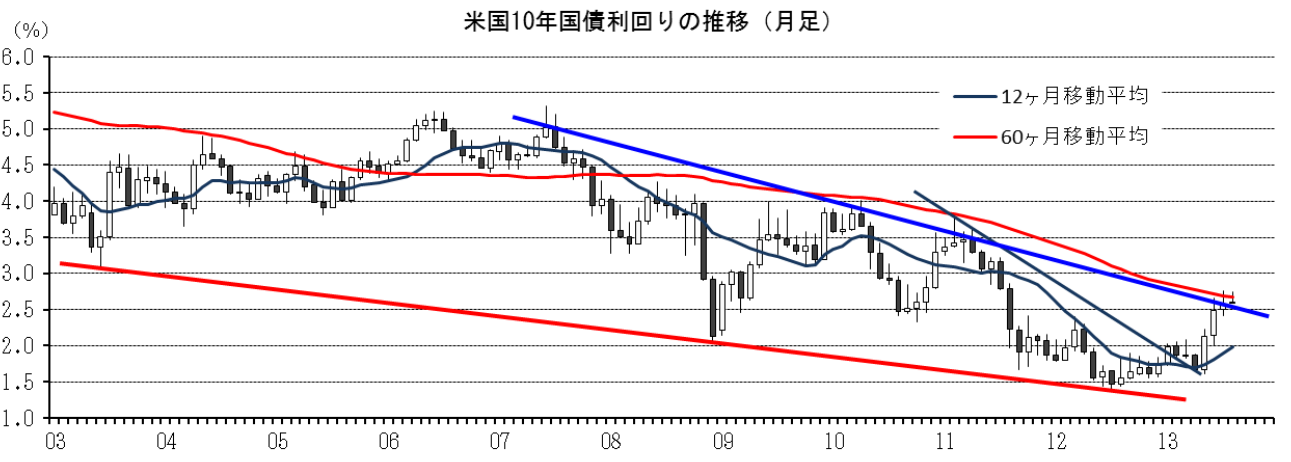
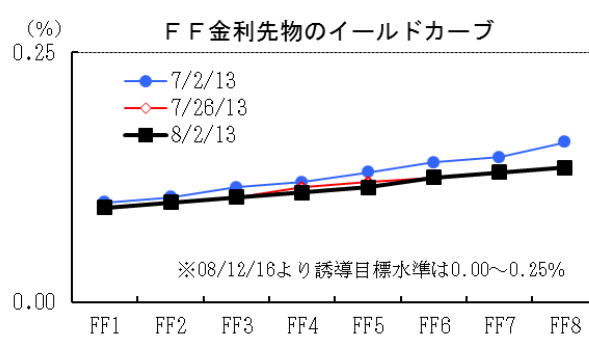
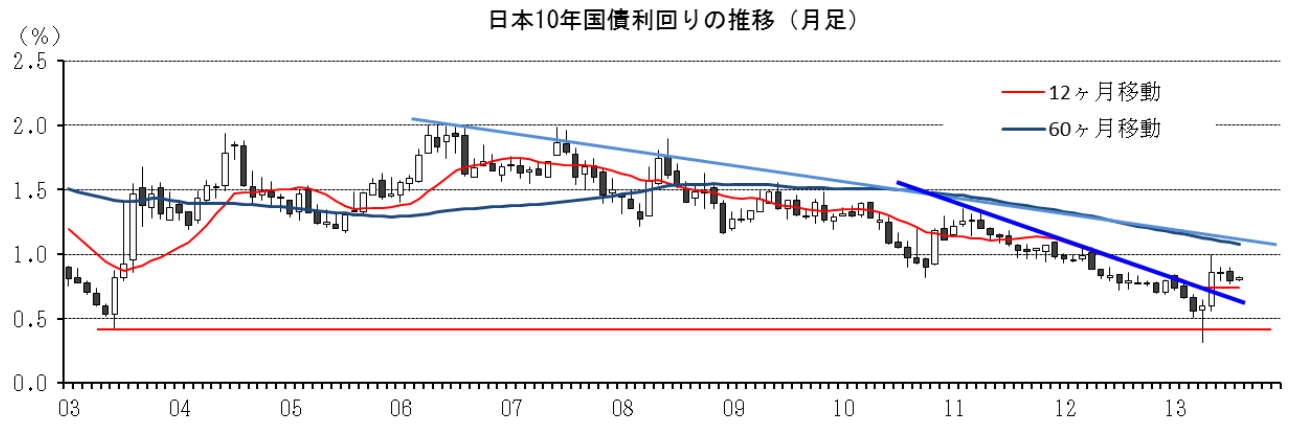
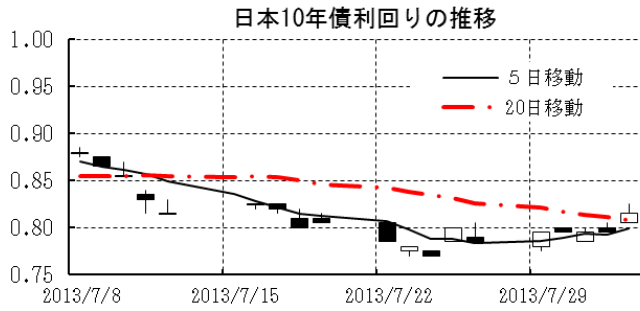
今週は、週後半に発表される中国の経済指標が注目される。QE3の早期縮小懸念がやや後退していることは、商品市況にとってはプラス。ただし、引き続き中国経済に対する不安感が強い中では、上昇余地は限定的。

[債券市場]

	直近値	直近までの変化率			過去の動き								
		1年前～	1月前～	前週末～	月間					週間			
					6カ月前	5カ月前	4カ月前	3カ月前	2カ月前	1カ月前	3週間	2週間	
2年	日本	0.121	+2	▲2	▲1	▲2	+0	+8	+2	▲1	▲2	▲0	+0
	米国	0.297	+7	▲5	▲2	▲3	+1	▲3	+9	+6	▲5	▲4	+1
	イギリス	0.348	+29	▲3	+5	▲14	▲4	+4	+13	+2	▲8	▲4	▲3
	ドイツ	0.152	+24	▲2	+0	▲23	▲6	+4	+7	+11	▲4	▲2	+7
	スペイン	1.869	▲296	▲24	▲7	▲8	▲6	▲74	+24	+33	▲33	▲13	▲2
	ポルトガル	3.657	▲449	+15	▲36	▲2	▲17	▲23	▲24	+88	+6	▲67	▲108
	イタリア	1.454	▲229	▲34	▲11	+30	▲1	▲83	+40	+44	▲37	▲12	▲4
	アイルランド	1.631	▲192	▲24	▲2	▲9	+0	▲37	▲14	+120	▲32	▲6	+1
	ポーランド	2.807	▲133	+11	▲3	+25	▲28	▲55	▲3	+47	▲26	▲4	▲2
	カナダ	1.157	+9	▲4	+1	▲21	+5	▲8	+15	+15	▲7	▲5	+6
メキシコ	4.144	▲46	▲21	+2	▲17	▲12	▲21	▲8	+48	▲16	▲3	▲7	
オーストラリア	2.348	▲43	▲21	▲13	▲9	+16	▲26	+2	▲6	▲20	+2	▲0	
韓国	2.850	+6	▲4	+0	▲13	▲9	▲2	+22	+11	▲2	+0	+8	
タイ	2.839	▲20	▲1	+1	▲2	▲2	▲2	▲2	▲2	▲2	+0	▲1	
10年	日本	0.815	+4	▲8	+3	▲8	▲11	+4	+34	▲8	▲6	▲1	▲2
	米国	2.596	+112	+13	+3	▲11	▲3	▲18	+44	+37	+9	▲10	+8
	イギリス	2.425	+99	+5	+9	▲12	▲21	▲8	+31	+43	▲7	▲4	+5
	ドイツ	1.651	+42	▲5	▲1	▲23	▲17	▲7	+32	+20	▲6	▲4	+15
	ギリシャ	9.939	▲1586	▲116	▲13	+33	+146	▲142	▲221	+217	▲92	▲60	▲12
	スペイン	4.568	▲260	▲6	▲5	▲9	▲4	▲93	+28	+35	▲11	▲10	▲5
	ポルトガル	6.565	▲447	▲15	+11	+20	+4	▲66	▲18	+92	▲6	▲71	▲34
	イタリア	4.253	▲207	▲19	▲15	+42	+3	▲87	+30	+36	▲14	▲8	▲0
	アイルランド	3.882	▲433	▲10	▲0	N.A.	N.A.	N.A.	N.A.	N.A.	N.A.	▲6	+5
	ポーランド	4.160	▲66	+4	+17	+5	▲4	▲68	+26	+82	▲26	▲2	+11
カナダ	2.490	+82	+8	+4	▲15	+4	▲18	+37	+37	+1	▲7	+9	
メキシコ	5.834	+64	+0	▲8	▲5	▲13	▲40	+43	+85	+22	+3	+11	
オーストラリア	3.793	+64	+5	+2	▲10	+6	▲32	+38	+29	▲3	▲7	+11	
韓国	3.580	+48	+16	+7	▲16	▲14	▲3	+27	+36	+9	+4	+9	
タイ	3.996	+73	+30	+15	▲11	▲9	▲12	+6	+29	+21	+3	+16	
長短スプレッド	日本	+69.4	+2	▲5	+4	▲5	▲11	▲4	+32	▲7	▲4	▲1	▲2
	米国	+229.9	+104	+18	+5	▲8	▲3	▲14	+36	+31	+14	▲6	+6
	イギリス	+207.7	+70	+8	+4	+1	▲17	▲12	+18	+41	+1	▲1	+8
	ドイツ	+149.9	+18	▲3	▲2	+0	▲10	▲11	+25	+9	▲2	▲2	+8
	スペイン	+269.9	+36	+18	+1	▲1	+2	▲19	+4	+2	+22	+2	▲4
	ポルトガル	+290.8	+2	▲31	+47	+22	+22	▲43	+6	+4	▲12	▲4	+75
	イタリア	+279.9	+21	+16	▲4	+12	+3	▲5	▲10	▲9	+24	+4	+4
	ポーランド	+135.3	+67	▲7	+20	▲20	+24	▲13	+30	+35	▲0	+3	+13
	カナダ	+133.3	+73	+13	+3	+6	▲2	▲10	+22	+22	+8	▲3	+3
	メキシコ	+169.0	+109	+21	▲10	+12	▲2	▲20	+51	+37	+38	+5	+18
オーストラリア	+144.5	+107	+26	+15	▲1	▲10	▲6	+36	+35	+17	▲9	+11	
韓国	+73.0	+42	+20	+7	▲3	▲5	▲1	+5	+25	+11	+4	+1	
タイ	+115.7	+94	+31	+14	▲9	▲6	▲10	+8	+31	+23	+3	+17	

(注) 「変化幅」は、直近値までの変化幅。プラスは金利の上昇を示す。
「過去の動き」は当該期間の変化幅（例：4週間＝4週間前の週間変化幅、6カ月前＝6カ月前の月間変化幅）を示す。
直近値の単位は%、ただし長短スプレッドはbp。直近値以外の単位はbp。
網掛け太字は当該期間で最も低下幅の大きい（上昇幅の低い）金利、太斜字は最も上昇幅の大きい（低下幅の低い）金利を示す。

本資料は情報提供を目的として作成されたものであり、投資勧誘を目的としたものではありません。作成時点で、第一生命経済研究所経済調査部が信ずるに足ると判断した情報に基づき作成していますが、その正確性、完全性に対する責任は負いません。見直しは予告なく変更されることがあります。また、記載された内容は、第一生命ないしはその関連会社の投資方針と常に整合的であるとは限りません。



本資料は情報提供を目的として作成されたものであり、投資勧誘を目的としたものではありません。作成時点で、第一生命経済研究所経済調査部が信ずるに足ると判断した情報に基づき作成していますが、その正確性、完全性に対する責任を負いません。見直しは予告なく変更されることがあります。また、記載された内容は、第一生命ないしはその関連会社の投資方針と常に整合的であるとは限りません。

[株式市場]

[株式市場]		直近値	直近までの変化率			過去の動き							
			1年前～	1月前～	前週末～	月間					週間		
						6カ月前	5カ月前	4カ月前	3カ月前	2カ月前	1カ月前	3週間前	2週間前
日本	日経平均	14466.16	+67.2	+2.6	+2.4	+3.8	+7.3	+11.8	▲0.6	▲0.8	+0.0	+0.6	▲3.2
	TOPIX	1196.17	+63.2	+2.1	+2.5	+3.8	+6.1	+12.6	▲2.5	▲0.2	▲0.2	+0.8	▲3.7
	日経店頭	1828.24	+40.7	▲0.2	▲1.9	+3.2	+9.3	+12.5	▲2.1	▲9.9	+3.3	▲0.6	+0.3
米国	NYダウ	15658.36	+21.6	+4.9	+0.6	+1.4	+3.7	+1.8	+1.9	▲1.4	+4.0	+0.5	+0.1
	S P 500	1709.67	+25.3	+5.9	+1.1	+1.8	+3.6	+1.8	+2.1	▲1.5	+4.9	+0.7	▲0.0
	ナスダック	3689.59	+26.8	+7.5	+2.1	+0.6	+3.4	+1.9	+3.8	▲1.5	+6.6	▲0.3	+0.7
	フィラデルフィア半導体	483.38	+26.7	+3.2	+2.2	+3.4	+2.4	+1.8	+5.5	▲0.0	+2.0	▲0.7	▲2.7
イギリス	FT100	6647.87	+17.4	+5.5	+1.4	+1.3	+0.8	+0.3	+2.4	▲5.6	+6.5	+1.3	▲1.1
ドイツ	DAX	8406.94	+27.3	+6.3	+2.0	▲0.4	+0.7	+1.5	+5.5	▲4.7	+4.0	+1.4	▲1.0
欧州	ダウ欧州50	2734.55	+10.6	+4.5	+1.5	+0.2	+1.9	+1.0	+0.7	▲5.0	+3.6	+0.8	▲0.6
ポーランド	ワルシャワWIG	48325.33	+21.2	+6.1	+4.5	▲1.2	▲2.4	▲2.2	+8.3	▲6.4	+4.9	+0.5	▲0.3
ロシア	RT	1339.45	▲1.3	+5.1	▲0.7	▲5.5	▲4.9	▲3.8	▲5.2	▲3.9	+3.3	+3.3	▲2.9
メキシコ	ボルサ	42051.60	+3.2	+3.0	+2.4	▲2.6	▲0.1	▲4.1	▲1.6	▲2.3	+0.5	▲1.1	+2.9
ブラジル	ボベスバ	48474.04	▲12.7	+7.2	▲1.9	▲3.9	▲1.9	▲0.8	▲4.3	▲11.3	+1.6	+4.1	+4.3
アルゼンチン	メルバル	3458.79	+45.6	+15.5	+1.0	▲12.0	+10.9	+13.8	▲9.3	▲14.7	+12.8	+5.7	+0.4
オーストラリア	AS200	5116.76	+19.8	+5.8	+1.5	+4.6	▲2.7	+4.5	▲5.1	▲2.5	+5.2	▲0.0	+1.4
香港	ハンセン	22190.97	+12.7	+7.4	+1.0	▲3.0	▲3.1	+2.0	▲1.5	▲7.1	+5.2	+0.4	+2.8
韓国	総合	1923.38	+2.9	+3.7	+0.7	+3.3	▲1.1	▲2.0	+1.9	▲6.9	+2.7	+0.1	+2.1
台湾	加権	8099.88	+11.4	+1.0	▲0.6	+0.6	+0.3	+2.2	+2.0	▲2.3	+0.6	▲1.9	+1.1
タイ	SET	1420.94	+18.3	▲2.9	▲3.8	+4.6	+1.3	+2.4	▲2.2	▲7.1	▲2.0	+1.9	▲0.3
インド	ムンバイSENSEX30	19164.02	+11.3	▲1.5	▲3.0	▲5.2	▲0.1	+3.5	+1.3	▲1.8	▲0.3	+1.0	▲2.0
中国	上海総合	2029.42	▲3.9	+1.1	+0.9	▲0.8	▲5.5	▲2.6	+5.6	▲14.0	+0.7	▲2.3	+0.9
UAE	ドバイ金融市場	2594.61	+67.3	+14.8	+3.5	+2.1	▲4.3	+15.7	+10.8	▲6.1	+16.5	+4.4	+0.4

(注) 「変化率」は、直近値までの変化率。プラスは株価の上昇を示す。

「過去の動き」は当該期間の変化率(例: 4週間前=4週間前の週間変化率、6カ月前=6カ月前の月間変化率)を示す。

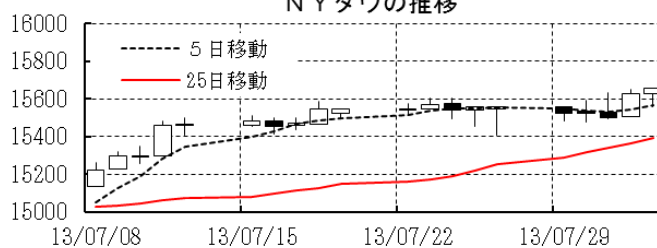
直近値以外の単位は%。

網掛け太字は当該期間で最も上昇率の大きい(下落率の低い)株価、太斜字は最も下落率の大きい(上昇率の低い)株価を示す。

日経平均の推移



NYダウの推移



日経平均の推移(月足)



NYダウの推移(月足)



本資料は情報提供を目的として作成されたものであり、投資勧誘を目的としたものではありません。作成時点で、第一生命経済研究所経済調査部が信ずるに足ると判断した情報に基づき作成していますが、その正確性、完全性に対する責任は負いません。見直しは予告なく変更されることがあります。また、記載された内容は、第一生命ないしはその関連会社の投資方針と常に整合的であるとは限りません。

[為替]

	直近値	直近までの変化率			過去の動き							
		1年前～	1月前～	前週末～	月間						週間	
					6カ月前	5カ月前	4カ月前	3カ月前	2カ月前	1カ月前	3週前	2週前
日本円	98.96	▲26.5	+1.7	▲0.7	▲0.9	▲1.8	▲3.4	▲3.1	+1.3	+1.3	▲1.4	+2.4
ユーロ	1.3280	+9.0	+2.3	+0.0	▲3.8	▲1.8	+2.7	▲1.3	+0.1	+2.2	+0.6	+1.0
イギリスポンド	1.5292	▲1.4	+0.9	▲0.6	▲4.4	+0.2	+2.2	▲2.1	+0.1	▲0.0	+1.1	+0.8
スイスフラン	0.9290	+5.8	+2.3	▲0.1	▲2.9	▲1.3	+2.1	▲2.8	+1.1	+2.0	+0.6	+1.3
ポーランドズロチ	3.1895	+5.6	+4.6	▲0.1	▲2.8	▲2.6	+3.0	▲4.1	▲1.0	+3.8	+2.0	+1.1
ロシアルーブル	32.834	▲0.6	+1.2	▲0.0	▲2.0	▲1.4	▲0.2	▲2.7	▲2.8	▲0.4	+0.5	▲1.2
カナダドル	1.0389	▲3.1	+1.5	▲1.1	▲3.4	+1.3	+1.0	▲3.0	▲1.4	+2.3	+0.3	+0.9
メキシコペソ	12.660	+5.2	+3.0	+0.1	▲0.6	+3.6	+1.5	▲5.6	▲0.9	+1.5	+2.2	▲1.1
ブラジルリアル	2.288	▲11.6	▲1.7	▲1.6	+0.9	▲2.5	+1.0	▲7.0	▲4.1	▲2.1	+0.9	▲0.2
アルゼンチンペソ	5.516	▲20.3	▲2.3	▲0.7	▲1.4	▲1.5	▲1.3	▲1.9	▲1.9	▲2.2	▲0.7	▲0.3
NZドル	0.784	▲3.3	+1.1	▲3.1	▲1.7	+1.4	+2.4	▲7.3	▲2.5	+3.2	+1.9	+2.0
オーストラリアドル	0.8905	▲14.9	▲2.6	▲3.9	▲2.0	+2.0	▲0.4	▲7.7	▲4.6	▲1.7	+1.3	+1.0
韓国ウォン	1119.69	+1.2	+1.3	▲0.7	+0.3	▲2.5	+1.1	▲2.8	▲0.9	+1.7	+0.3	+0.8
台湾ドル	30.002	▲0.1	+0.2	▲0.3	▲0.5	▲0.5	+1.2	▲1.6	▲0.2	+0.0	▲0.2	+0.0
シンガポールドル	1.2718	▲1.8	▲0.0	▲0.6	▲0.1	▲0.2	+0.7	▲2.7	▲0.3	▲0.2	▲0.3	+0.2
タイバーツ	31.26	+1.1	▲0.9	▲0.4	+0.2	+1.7	▲0.0	▲3.9	▲2.1	▲0.7	+0.3	▲0.3
インドネシアルピア	10285	▲8.6	▲3.0	▲0.2	+0.3	▲0.6	▲0.0	▲0.7	▲1.3	▲3.6	▲1.4	▲1.3
インドルピー	61.11	▲8.7	▲2.1	▲3.5	▲2.5	+0.3	+1.5	▲5.6	▲5.1	▲1.9	+0.8	+0.6
中国人民幣元	6.129	+3.8	+0.06	+0.04	▲0.04	+0.17	+0.74	+0.49	▲0.05	+0.14	▲0.01	+0.10

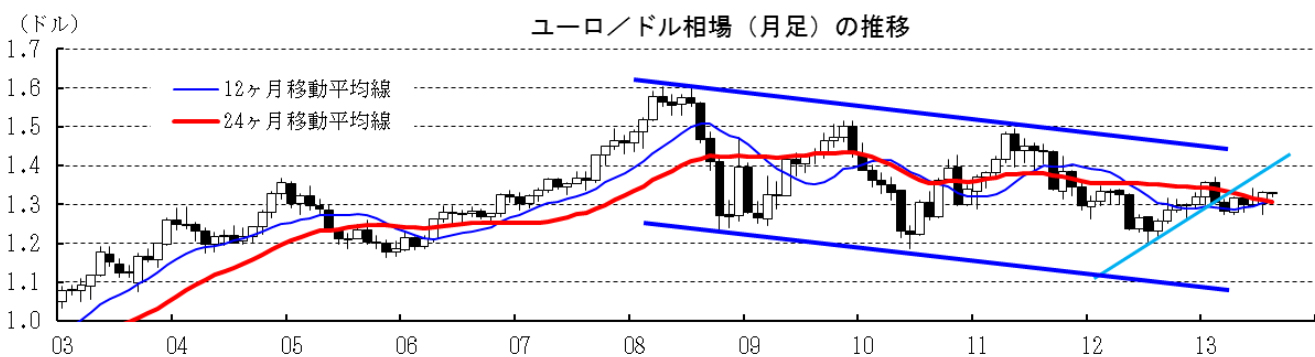
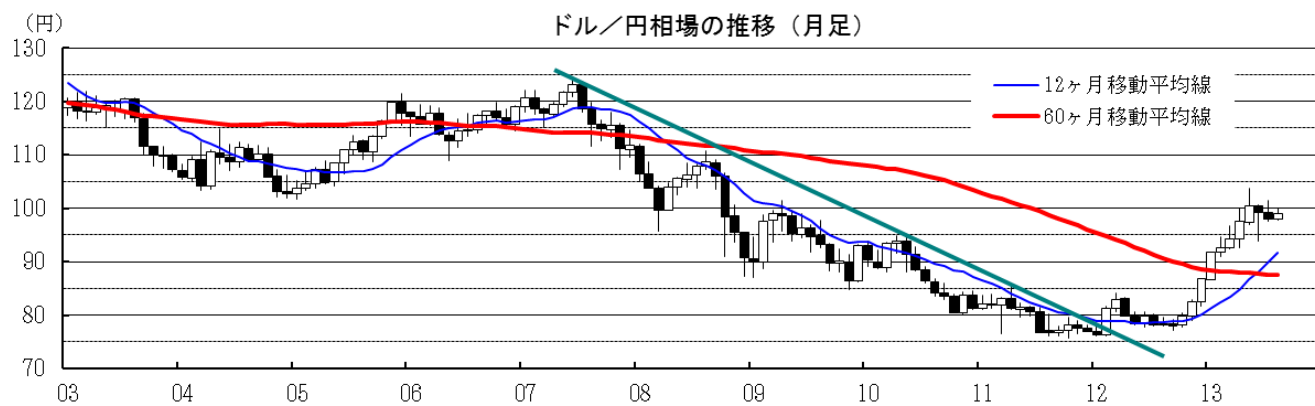
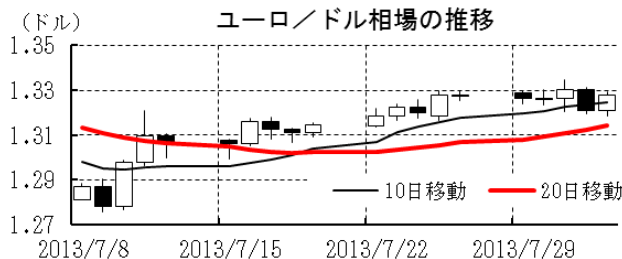
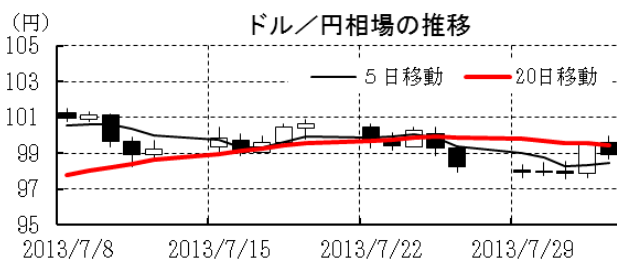
(注) 為替レートは全て対ドルレート。ただし、ユーロ、ポンド、豪ドル、NZドルは当該通貨から見たドル建て。

「変化率」は、直近値までの変化率。すべてプラスは当該通貨の増価を示す。

「過去の動き」は当該期間の変化率(例：4週前=4週間前の週間変化率、6カ月前=6カ月前の月間変化率)を示す。

直近値以外の単位は%。

網掛け太字は当該期間で最も上昇率の大きい(下落率の低い)通貨、太斜字は最も下落率の大きい(上昇率の低い)通貨を示す。



本資料は情報提供を目的として作成されたものであり、投資勧誘を目的としたものではありません。作成時点で、第一生命経済研究所経済調査部が信ずるに足ると判断した情報に基づき作成していますが、その正確性、完全性に対する責任は負いません。見直しは予告なく変更されることがあります。また、記載された内容は、第一生命ないしはその関連会社の投資方針と常に整合的であるとは限りません。

[商品]

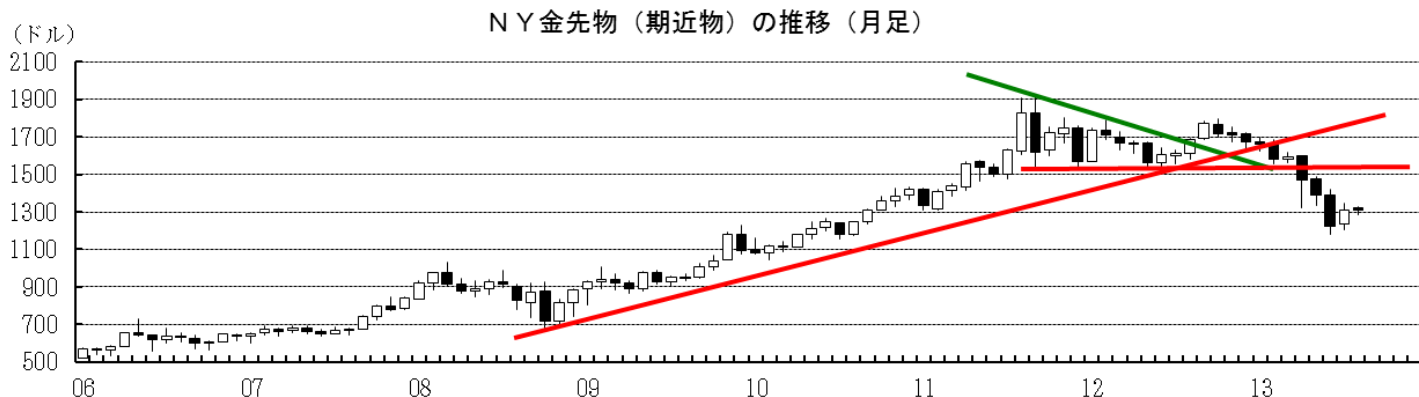
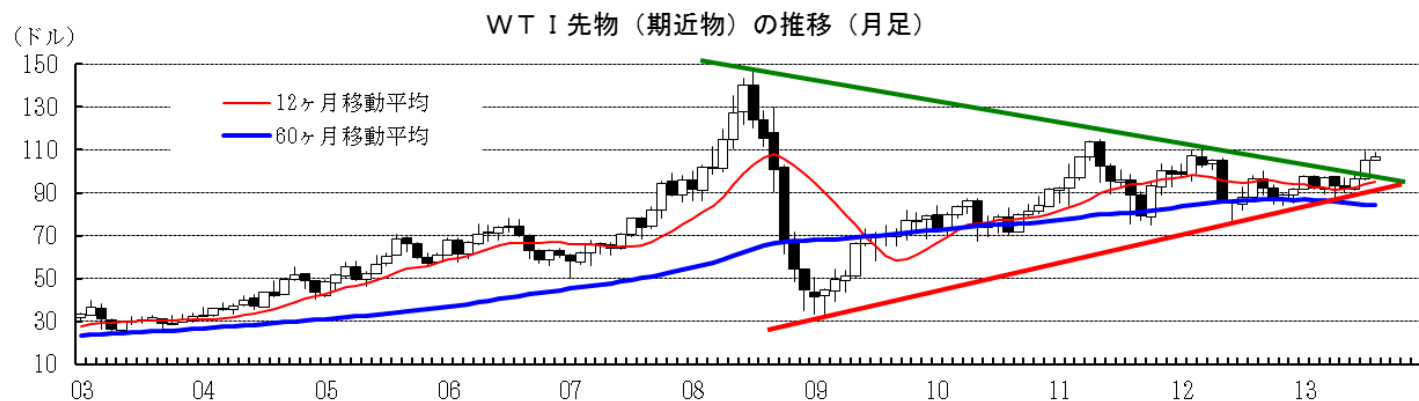
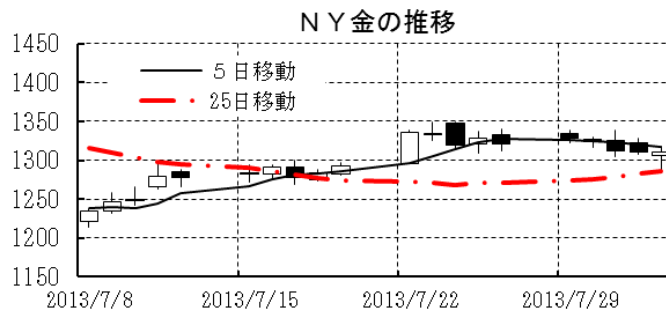
[商品]	直近値	直近までの変化率			過去の動き							
		1年前～	1月前～	前週末～	月間					週間		
					6カ月前	5カ月前	4カ月前	3カ月前	2カ月前	1カ月前	3週間前	2週間前
WTI	106.94	+22.7	+7.4	+2.1	▲5.6	+5.6	▲3.9	▲1.6	+5.0	+8.8	+2.0	▲3.1
北海ブレント	108.95	+2.9	+4.8	+1.7	▲3.6	▲1.2	▲7.0	▲1.9	+1.8	+5.4	▲0.7	▲0.8
ドバイ	105.33	+3.3	+5.8	+0.5	▲2.9	▲0.4	▲4.9	▲2.9	+1.5	+3.6	+1.4	▲0.1
OPECバスケット	106.10	+2.9	+5.4	+1.0	▲3.3	▲1.7	▲5.7	▲1.9	+2.0	+4.2	+1.5	▲1.2
金 (NY)	1310.6	▲17.4	+5.4	▲0.8	▲5.0	+1.1	▲7.7	▲5.4	▲12.1	+7.2	+1.2	+2.2
銅 (LDN)	7,005	▲4.4	+1.4	+2.1	▲4.3	▲3.5	▲6.4	+3.6	▲7.6	+1.9	▲0.6	▲0.8
アルミ (LDN)	1,809	▲1.7	▲1.3	+0.8	▲4.1	▲5.0	▲1.8	+1.9	▲7.0	+1.7	▲1.1	▲1.7
鉛 (LDN)	2,121	+14.4	+2.0	+3.5	▲6.1	▲7.4	▲4.0	+8.6	▲6.8	+0.9	▲1.9	+0.8
ニッケル (LDN)	14,000	▲8.2	▲0.3	+1.1	▲9.4	+0.4	▲7.6	▲3.7	▲7.5	+1.2	+2.8	▲2.2
スズ (LDN)	21,125	+21.2	+4.4	+8.5	▲5.5	▲0.7	▲12.3	+2.6	▲5.9	+3.7	▲0.5	+0.4
銀 (NY、現物)	19.91	▲26.7	+2.6	▲0.5	▲9.3	▲0.7	▲14.2	▲8.5	▲11.6	+1.0	▲2.1	+2.5
プラチナ (NY、現物)	1,446	+4.1	+5.8	+1.1	▲5.6	▲0.7	▲4.2	▲3.2	▲9.0	+8.5	+1.6	+0.0
小麦 (シカゴ)	660.50	▲23.6	+1.7	+1.6	▲9.2	▲2.8	+4.9	▲2.3	▲8.1	+2.4	▲2.4	▲2.1
大豆 (シカゴ)	412.10	▲21.3	▲15.4	▲4.2	+2.0	▲6.9	+5.9	+4.4	+9.6	▲11.3	▲9.9	▲10.8
コーン (シカゴ)	476.00	▲40.1	▲29.2	▲3.3	▲2.8	▲3.4	▲1.7	▲3.1	+2.6	▲26.5	▲22.5	▲9.6
CRB	283.77	▲3.6	+1.5	▲0.2	▲3.6	+1.2	▲2.8	▲2.2	▲2.2	+3.0	+1.5	▲2.2
JOC	123.79	+5.3	+2.3	+0.1	▲1.8	+0.4	▲1.1	▲1.4	▲3.3	+1.3	▲0.2	+0.7

(注) 「変化率」は、直近値までの変化率。プラスは商品価格の上昇を示す。

「過去の動き」は当該期間の変化率 (例: 4週間前=4週間前の週間変化率、6カ月前=6カ月前の月間変化率) を示す。

直近値以外の単位は%。

網掛け太字は当該期間で最も上昇率の大きい (下落率の低い) 商品、太斜字は最も下落率の大きい (上昇率の低い) 商品を示す。



本資料は情報提供を目的として作成されたものであり、投資勧誘を目的としたものではありません。作成時点で、第一生命経済研究所経済調査部が信ずるに足ると判断した情報に基づき作成していますが、その正確性、完全性に対する責任は負いません。見直しは予告なく変更されることがあります。また、記載された内容は、第一生命ないしはその関連会社の投資方針と常に整合的であるとは限りません。