

# Market Watching

市場レポート

テーマ: Weekly Market Report (2013年7月22日～)  
～ねじれ解消により政策遂行期待は高い、はず～

発表日: 2013年7月22日 (月)

第一生命経済研究所 経済調査部  
担当 嵐峰 義清 (03-5221-4521)

## 今週のスケジュール

### 今週の経済指標・イベント・注目材料

発表日	国	指標・イベント	注目度	コンセンサス	レンジ	前回	備考
7月22日(月)	日本	佐藤日銀審議委員講演					
	欧州	—					
7月23日(火)	米国	中古住宅販売(6月)	★	524	516~532	518	万戸
	日本	月例経済報告					
7月24日(水)	欧州	—					
	米国	連邦住宅局(FHFA)住宅価格(5月) 2年債入札	★ ★	+0.8%	+0.6~+2.0%	+0.7%	前月比
	日本	通関統計(6月)・貿易収支	★	▲1,525	▲4,422~+4,274	▲9,964	億円・未季調
7月25日(木)	欧州	欧製造業PMI(7月):速報値	★★	49.5	49.0~49.5	48.6	
	米国	新築住宅販売(6月) 5年債入札	★ ★	48.4	41.5~50.1	47.6	万戸
	他	中国HSBC製造業PMI(7月速報)	★★	48.5	47.9~49.0	48.2	
7月26日(金)	日本	20年債入札	★				
	欧州	英実質GDP(4-6月期) 独if○景況感指数(7月)	★ ★	+0.1% 106.5	▲0.3~+0.3% 106.0~106.8	+0.3% 105.9	前期比 景気動向
	米国	耐久財受注(6月)・除輸送機器 7年債入札	★★ ★	+0.5%	+0.3~+1.0%	+0.5%	前月比
7月27日(土)	日本	消費者物価・東京・総合(7月)	★	+0.2%	+0.1~+0.4%	0.0%	前年比
		・東京・コア(7月)	★	+0.3%	+0.2~+0.5%	+0.2%	前年比
		・全国・総合(6月)	★	+0.1%	▲0.1~+0.2%	▲0.3%	前年比
		・全国・コア(6月)	★★	+0.3%	+0.1~+0.4%	0.0%	前年比
	欧州	—					
7月28日(日)	米国	ミシガン大学消費者センチメント(7月確報)	★	83.9	83.2~85.0	83.9	

(注) 市場コンセンサス、予測レンジは各種ベンダー調査に基づく  
注目度は筆者

### 【債券市場】: 図表は3~4ページ

先週は、金利は低下。バーナンキFRB議長の議会証言では、QE3縮小のタイミングについて決まっていなとされたことで、市場の前のめりな見方が修正、米国を中心に金利は低下した。日本では、米金利低下のほか、5年債入札が好調だったことなども金利低下要因となった。

今週は、金利観を大きく揺さぶるような材料はなく、総じて小幅のレンジでの推移が予想される。米国では、前週のバーナンキ証言によって経済指標を見極めようとする動きが強まろう。住宅関連指標が発表されるが、予想を上ぶれない限りは金利の大幅な上昇は見込み難い。

### 【株式市場】: 図表は5ページ

先週は、株価は上昇。バーナンキFRB議長の議会証言で、早期QE3縮小懸念がやや後退したことで、安心感が広がった。

今週は、4~6月期の企業業績発表が続くなか、個別中心の展開が予想される。参院選の結果を受けて、日本では衆参ねじれ解消が前向きに評価されるが、結果自体はほぼ事前の予想通りで市場も織り込んでいる

本資料は情報提供を目的として作成されたものであり、投資勧誘を目的としたものではありません。作成時点で、第一生命経済研究所経済調査部が信ずるに足ると判断した情報に基づき作成していますが、その正確性、完全性に対する責任は負いません。見直しは予告なく変更されることがあります。また、記載された内容は、第一生命ないしはその関連会社の投資方針と常に整合的であるとは限りません。

ため、株価押し上げ効果は一時的なものにとどまろう。むしろ、今後は政府の成長戦略の遂行に注目が集まる。中国では製造業景況感が発表される。このところ中国の冴えない景気に注目が集まっており、一段と下ぶれるリスクには要注意。

**【為替市場】**：図表は6ページ

先週は、まちまち。バーナンキFRB議長の議会証言を受けて、ドルは全般的に軟調な推移となった。一方、円はドルに対して下落。世界的に株価が底堅く推移したこともあり、低金利通貨である円は軟調な推移となった。

今週は、注目度の高い経済指標の発表が少ない中、総じてレンジ内での小幅な推移にとどまると予想される。米国では住宅関連指標の発表が続くが、このところの米金利上昇の影響などが注目される。このほか、中国の製造業PMIが発表されるが、こちらは小幅改善が予想されており、予想通りならば景気に対する安心感から、景況感の改善で先行しているドル高要因となろう。逆に、予想外に下ぶれた場合は低金利通貨の円が買われやすくなる。

**【商品市場】**：図表は7ページ

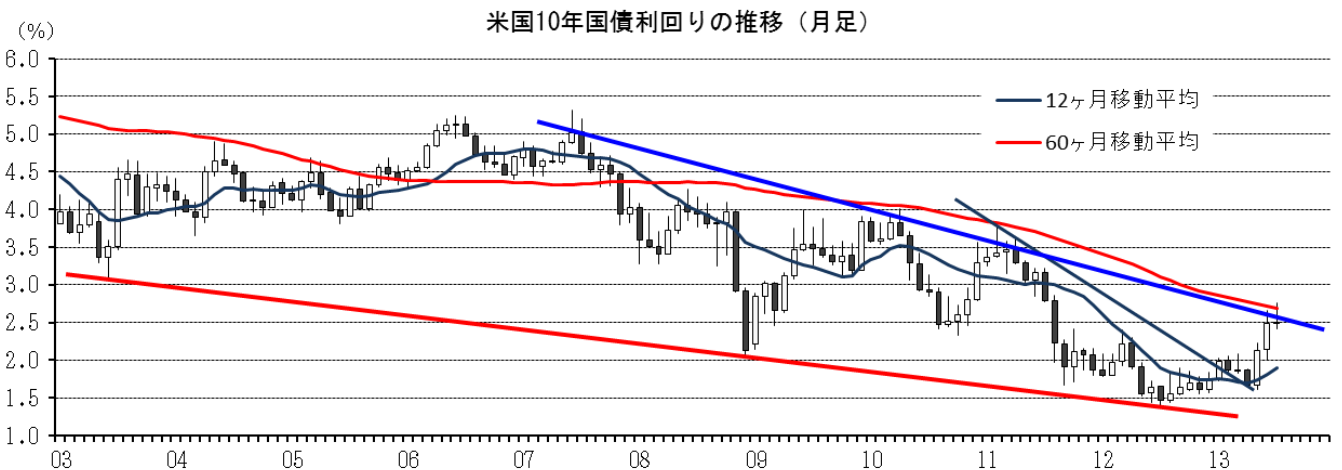
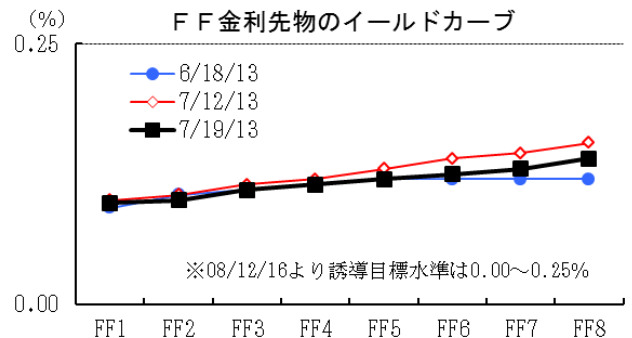
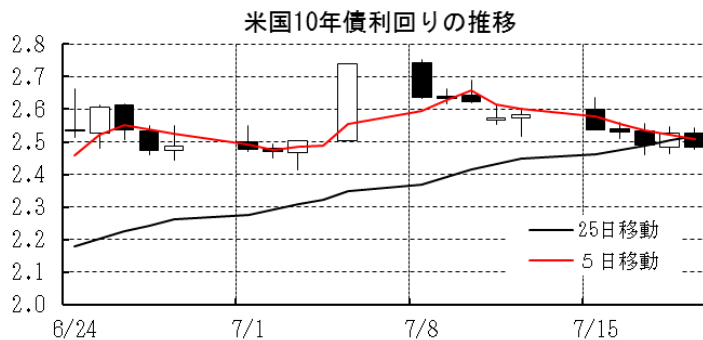
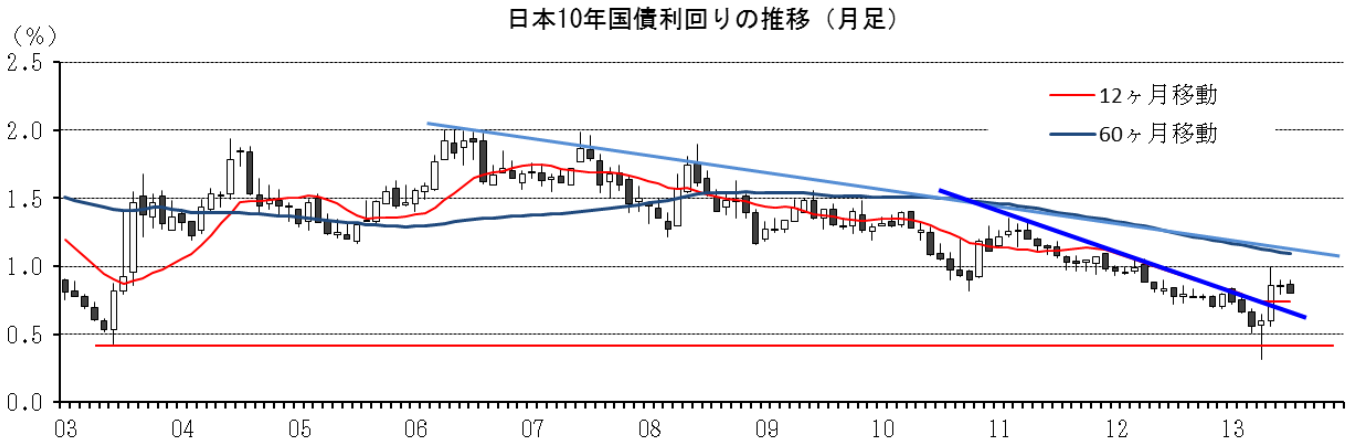
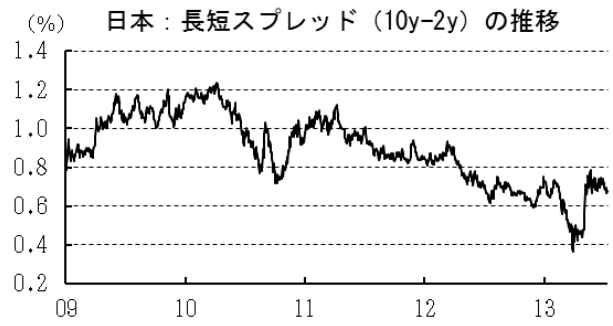
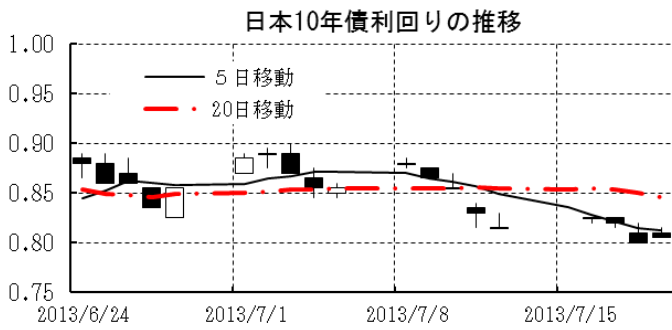
先週は、まちまち。QE3縮小のタイミングは懸念されたほど早くはならないとの見方などから、米原油価格は堅調に推移した。一方で、不安定な新興国経済に対する懸念を背景に、非鉄金属などは冴えない展開が続いた。

今週は、引き続き一進一退の推移が続こう。大きな材料はなく、流動性に対する懸念がやや後退した一方で、新興国の景気に対する懸念も強く、上下どちらにも振れにくい展開となろう。

[債券市場]

	直近値	直近までの変化率			過去の動き								
		1年前～	1月前～	前週末～	月間					週間			
					6カ月前	5カ月前	4カ月前	3カ月前	2カ月前	1カ月前	3週間前	2週間前	
2年	日本	0.128	+3	▲0	▲0	▲2	▲2	+0	<b>+8</b>	+2	▲1	+1	▲1
	米国	0.298	+8	▲1	▲4	+2	▲3	+1	▲3	+9	+6	+4	▲6
	イギリス	0.322	<b>+19</b>	▲12	▲4	+5	▲14	▲4	+4	+13	+2	+0	▲4
	ドイツ	0.085	+14	▲8	▲2	<b>+28</b>	<b>▲23</b>	▲6	+4	+7	+11	▲7	▲2
	スペイン	1.955	<b>▲321</b>	▲16	▲13	▲42	▲8	▲6	▲74	+24	+33	▲31	+13
	ポルトガル	5.102	▲250	<b>+183</b>	<b>▲67</b>	<b>▲44</b>	▲2	▲17	▲23	<b>▲24</b>	+88	<b>+182</b>	<b>+49</b>
	イタリア	1.607	▲195	▲9	▲12	▲36	<b>+30</b>	▲1	<b>▲83</b>	<b>+40</b>	+44	<b>▲34</b>	+13
	アイルランド	1.642	▲262	<b>▲19</b>	▲6	▲82	▲9	+0	▲37	▲14	<b>+120</b>	▲19	▲6
	ポーランド	2.856	▲154	+5	▲4	+8	+25	<b>▲28</b>	▲55	▲3	+47	▲8	▲9
	カナダ	1.086	+11	▲8	▲5	+2	▲21	+5	▲8	+15	+15	+0	▲9
	メキシコ	4.195	▲41	▲1	▲3	▲26	▲17	▲12	▲21	▲8	+48	▲2	▲11
	オーストラリア	2.482	+7	▲1	<b>+2</b>	+13	▲9	<b>+16</b>	▲26	+2	<b>▲6</b>	+8	<b>▲14</b>
	韓国	2.770	▲14	+0	+0	▲6	▲13	▲9	▲2	+22	+11	+1	▲9
	タイ	2.846	▲26	+1	+0	+15	+15	+15	+15	+15	+15	+1	▲2
10年	日本	0.805	+7	▲1	▲1	▲6	▲8	▲11	<b>+4</b>	+34	<b>▲8</b>	+0	▲4
	米国	2.484	<b>+98</b>	+13	▲10	+23	▲11	▲3	▲18	<b>+44</b>	+37	+25	▲16
	イギリス	2.284	+76	+15	▲4	+27	▲12	<b>▲21</b>	▲8	+31	+43	+5	▲16
	ドイツ	1.519	+30	▲4	▲4	<b>+36</b>	<b>▲23</b>	▲17	▲7	+32	+20	▲1	▲16
	ギリシャ	10.191	<b>▲1494</b>	+2	▲60	<b>▲125</b>	+33	<b>+146</b>	<b>▲142</b>	<b>▲221</b>	<b>+217</b>	+34	<b>▲53</b>
	スペイン	4.676	▲234	+14	▲10	▲8	▲9	▲4	▲93	+28	+35	▲11	+13
	ポルトガル	6.799	▲376	<b>+73</b>	<b>▲71</b>	▲88	+20	+4	▲66	▲18	+92	<b>+68</b>	<b>+38</b>
	イタリア	4.406	▲160	+15	▲8	▲19	<b>+42</b>	+3	▲87	+30	+36	▲12	+6
	アイルランド	3.834	▲437	<b>▲6</b>	▲6	N.A.	N.A.	N.A.	N.A.	N.A.	N.A.	▲15	▲6
	ポーランド	3.875	▲99	+2	▲2	+20	+5	▲4	▲68	+26	+82	<b>▲35</b>	▲10
	カナダ	2.359	+70	+11	▲7	+19	▲15	+4	▲18	+37	+37	+11	▲12
	メキシコ	5.805	+66	+38	+3	▲25	▲5	▲13	▲40	+43	+85	+23	▲28
	オーストラリア	3.671	+73	+25	▲7	+18	▲10	+6	▲32	+38	+29	+6	▲8
	韓国	3.420	+24	+18	<b>+4</b>	▲6	▲16	▲14	▲3	+27	+36	+10	▲12
タイ	3.695	+39	▲5	+3	+19	▲11	▲9	▲12	+6	+29	▲3	▲4	
長短スプレッド	日本	+67.7	+4	▲0	▲1	▲3	▲5	▲11	▲4	+32	▲7	▲1	▲3
	米国	+218.6	+89	+14	▲6	+21	▲8	▲3	▲14	+36	+31	+21	▲10
	イギリス	+196.2	+58	+27	▲1	+22	+1	▲17	▲12	+18	+41	+5	▲12
	ドイツ	+143.4	+16	+4	▲2	+8	+0	▲10	▲11	+25	+9	+6	▲14
	スペイン	+272.1	+87	+31	+2	+34	▲1	+2	▲19	+4	+2	+20	▲0
	ポルトガル	+169.7	▲126	▲110	▲4	▲44	+22	+22	▲43	+6	+4	▲114	▲11
	イタリア	+279.9	+36	+24	+4	+18	+12	+3	▲5	▲10	▲9	+22	▲7
	ポーランド	+101.9	+54	▲4	+3	+12	▲20	+24	▲13	+30	+35	▲27	▲1
	カナダ	+127.3	+60	+19	▲3	+18	+6	▲2	▲10	+22	+22	+11	▲3
	メキシコ	+161.0	+107	+40	+5	+1	+12	▲2	▲20	+51	+37	+24	▲17
	オーストラリア	+118.9	+67	+26	▲9	+5	▲1	▲10	▲6	+36	+35	▲2	+7
	韓国	+65.0	+38	+18	+4	+0	▲3	▲5	▲1	+5	+25	+9	▲3
	タイ	+84.9	+65	▲6	+3	+4	▲26	▲23	▲27	▲9	+14	▲4	▲2

(注) 「変化幅」は、直近値までの変化幅。プラスは金利の上昇を示す。  
「過去の動き」は当該期間の変化幅(例：4週間＝4週間前の週間変化幅、6カ月前＝6カ月前の月間変化幅)を示す。  
直近値の単位は%、ただし長短スプレッドはbp。直近値以外の単位はbp。  
網掛け太字は当該期間で最も低下幅の大きい(上昇幅の低い)金利、太斜字は最も上昇幅の大きい(低下幅の低い)金利を示す。



本資料は情報提供を目的として作成されたものであり、投資勧誘を目的としたものではありません。作成時点で、第一生命経済研究所経済調査部が信ずるに足ると判断した情報に基づき作成していますが、その正確性、完全性に対する責任は負いません。見直しは予告なく変更されることがあります。また、記載された内容は、第一生命ないしはその関連会社の投資方針と常に整合的であるとは限りません。

[株式市場]

		直近値	直近までの変化率			過去の動き							
			1年前～	1月前～	前週末～	月間					週間		
						6カ月前	5カ月前	4カ月前	3カ月前	2カ月前	1カ月前	3週間	2週間
日本	日経平均	14589.91	+65.9	+10.2	+0.6	+7.2	+3.8	+7.3	+11.8	▲0.6	▲0.8	+4.7	+1.4
	TOPIX	1211.98	+62.2	+9.5	+0.8	+9.4	+3.8	+6.1	+12.6	▲2.5	▲0.2	+4.8	+1.1
	日経店頭	1859.04	+40.1	+2.1	▲0.6	+11.6	+3.2	+9.3	+12.5	▲2.1	▲9.9	+5.6	+0.3
米国	NYダウ	15543.74	+20.1	+2.9	+0.5	+5.8	+1.4	+3.7	+1.8	+1.9	▲1.4	+1.5	+2.2
	S P 500	1692.09	+22.9	+3.9	+0.7	+4.3	+1.8	+3.6	+1.8	+2.1	▲1.5	+1.6	+3.0
	ナスダック	3587.62	+21.0	+4.2	▲0.3	+4.1	+0.6	+3.4	+1.9	+3.8	▲1.5	+2.2	+3.5
	フィラデルフィア半導体	486.18	+30.9	+2.5	▲0.7	+7.5	+3.4	+2.4	+1.8	+5.5	▲0.0	+1.6	+2.8
イギリス	F T 100	6630.67	+16.0	+4.4	+1.3	+6.4	+1.3	+0.8	+0.3	+2.4	▲5.6	+2.6	+2.7
ドイツ	D A X	8331.57	+23.3	+1.6	+1.4	+2.1	▲0.4	+0.7	+1.5	+5.5	▲4.7	▲1.9	+5.2
欧州	ダウ欧州50	2710.62	+9.2	+2.0	+0.8	+2.5	+0.2	+1.9	+1.0	+0.7	▲5.0	+0.6	+2.6
ポーランド	ワルシャワWIG	46399.74	+14.4	▲2.8	+0.5	▲1.3	▲1.2	▲2.4	▲2.2	+8.3	▲6.4	+0.8	+2.3
ロシア	R T	1389.73	▲1.6	+7.5	+3.3	+6.0	▲5.5	▲4.9	▲3.8	▲5.2	▲3.9	▲0.3	+5.5
メキシコ	ボルサ	39891.67	▲2.1	+2.2	▲1.1	+3.6	▲2.6	▲0.1	▲4.1	▲1.6	▲2.3	▲0.0	▲0.7
ブラジル	ボベスバ	47400.23	▲14.4	▲1.0	+4.1	▲2.0	▲3.9	▲1.9	▲0.8	▲4.3	▲11.3	▲4.7	+0.7
アルゼンチン	メルバル	3410.14	+36.3	+11.0	+5.7	+21.3	▲12.0	+10.9	+13.8	▲9.3	▲14.7	+2.9	+5.3
オーストラリア	A S 200	4972.09	+18.2	+2.3	▲0.0	+4.9	+4.6	▲2.7	+4.5	▲5.1	▲2.5	+0.8	+2.7
香港	ハンセン	21362.42	+9.2	+1.8	+0.4	+4.7	▲3.0	▲3.1	+2.0	▲1.5	▲7.1	+0.2	+2.0
韓国	総合	1871.41	+2.7	▲0.9	+0.1	▲1.8	+3.3	▲1.1	▲2.0	+1.9	▲6.9	▲1.6	+2.0
台湾	加権	8062.03	+12.8	+0.7	▲1.9	+2.0	+0.6	+0.3	+2.2	+2.0	▲2.3	▲0.7	+2.7
タイ	S E T	1481.84	+22.2	+3.1	+1.9	+5.9	+4.6	+1.3	+2.4	▲2.2	▲7.1	▲0.7	+0.9
インド	ムンバイSENSEX30	20149.85	+16.6	+4.7	+1.0	+2.4	▲5.2	▲0.1	+3.5	+1.3	▲1.8	+0.5	+2.4
中国	上海総合	1992.65	▲8.8	▲7.0	▲2.3	+5.1	▲0.8	▲5.5	▲2.6	+5.6	▲14.0	+1.4	+1.6
U A E	ドバイ金融市場	2495.89	+62.5	+4.3	+4.4	+16.3	+2.1	▲4.3	+15.7	+10.8	▲6.1	+1.9	+5.6

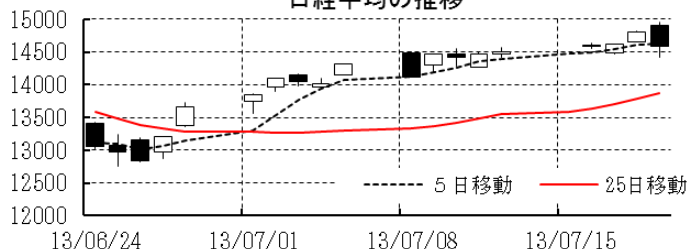
(注) 「変化率」は、直近値までの変化率。プラスは株価の上昇を示す。

「過去の動き」は当該期間の変化率(例: 4週間前=4週間前の週間変化率、6カ月前=6カ月前の月間変化率)を示す。

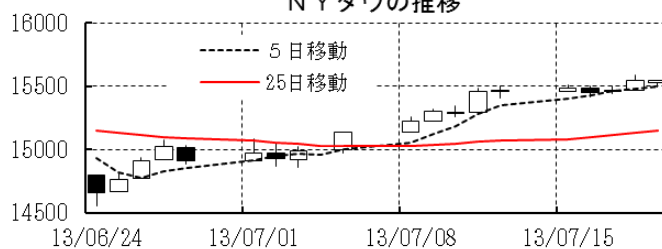
直近値以外の単位は%。

網掛け太字は当該期間で最も上昇率の大きい(下落率の低い)株価、太斜字は最も下落率の大きい(上昇率の低い)株価を示す。

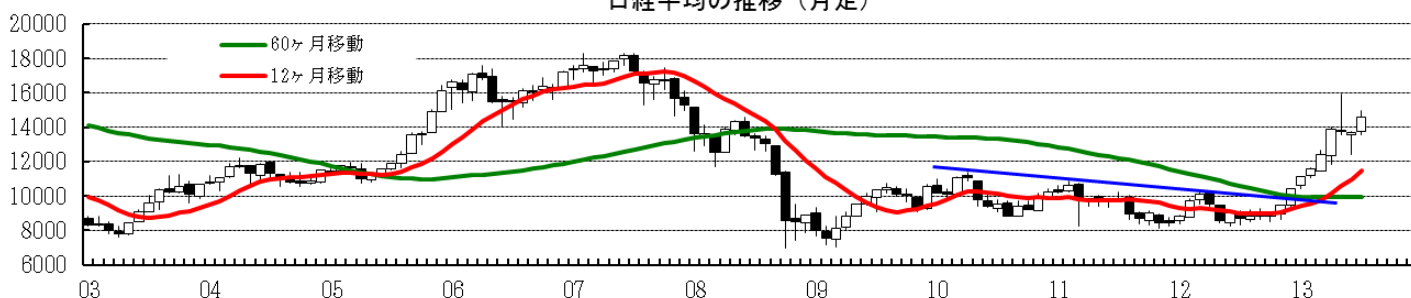
日経平均の推移



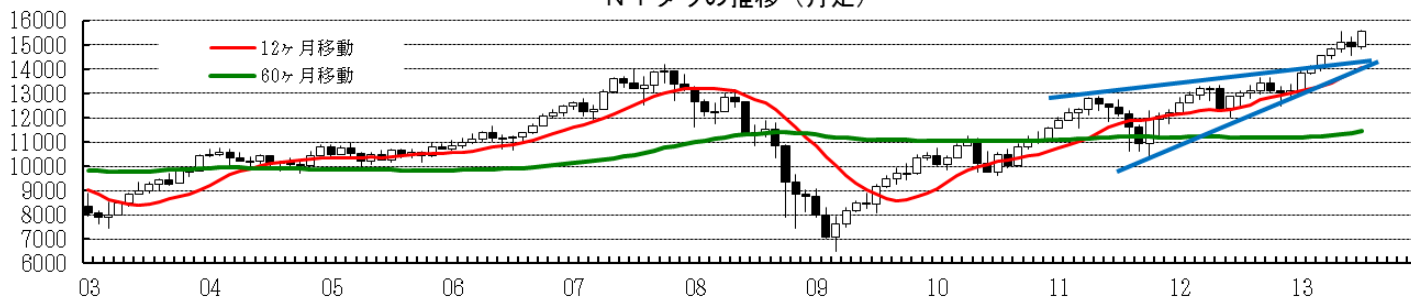
NYダウの推移



日経平均の推移(月足)



NYダウの推移(月足)

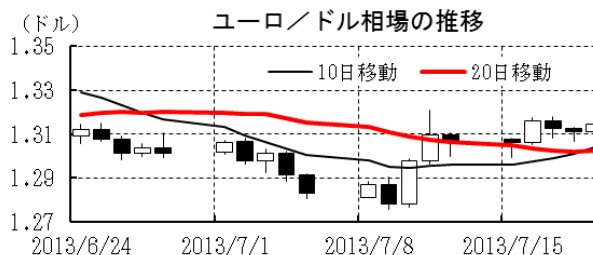
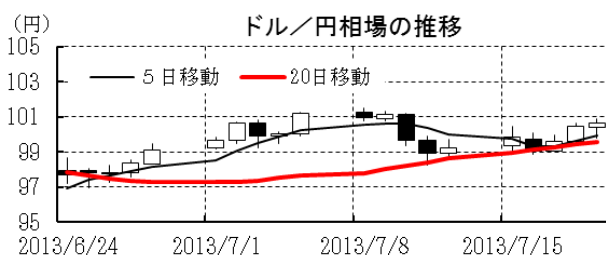


本資料は情報提供を目的として作成されたものであり、投資勧誘を目的としたものではありません。作成時点で、第一生命経済研究所経済調査部が信ずるに足ると判断した情報に基づき作成していますが、その正確性、完全性に対する責任は負いません。見直しは予告なく変更されることがあります。また、記載された内容は、第一生命ないしはその関連会社の投資方針と常に整合的であるとは限りません。

[為替]

	直近値	直近までの変化率			過去の動き							
		1年前～	1月前～	前週末～	月間					週間		
					6カ月前	5カ月前	4カ月前	3カ月前	2カ月前	1カ月前	3週間前	2週間前
日本円	100.65	▲28.1	▲4.3	▲1.4	▲5.7	▲0.9	▲1.8	▲3.4	▲3.1	▲1.3	▲2.1	+1.9
ユーロ	1.3143	+7.0	▲1.1	+0.6	+2.9	▲3.8	▲1.8	+2.7	▲1.3	+0.1	▲1.4	+1.9
イギリスポンド	1.5266	▲2.9	▲1.4	+1.1	▲2.4	▲4.4	+0.2	+2.2	▲2.1	+0.1	▲2.1	+1.5
スイスフラン	0.9408	+3.8	▲1.4	+0.6	+0.6	▲2.9	▲1.3	+2.1	▲2.8	+1.1	▲2.0	+1.8
ポーランドズロチ	3.2227	+4.6	+0.1	+2.0	+0.1	▲2.8	▲2.6	+3.0	▲4.1	▲1.0	▲0.9	+2.0
ロシアルーブル	32.429	▲1.7	+0.2	+0.5	+1.7	▲2.0	▲1.4	▲0.2	▲2.7	▲2.8	▲1.6	+2.3
カナダドル	1.0368	▲2.9	▲0.9	+0.3	▲0.5	▲3.4	+1.3	+1.0	▲3.0	▲1.4	▲0.6	+1.8
メキシコペソ	12.532	+5.2	+5.4	+2.2	+1.1	▲0.6	+3.6	+1.5	▲5.6	▲0.9	▲1.1	+2.0
ブラジルリアル	2.247	▲11.6	▲1.0	+0.9	+3.0	+0.9	▲2.5	+1.0	▲7.0	▲4.1	▲1.1	▲0.6
アルゼンチンペソ	5.461	▲19.9	▲2.1	▲0.7	▲1.2	▲1.4	▲1.5	▲1.3	▲1.9	▲1.9	▲0.3	▲0.4
NZドル	0.793	▲1.3	+0.4	+1.9	+1.2	▲1.7	+1.4	+2.4	▲7.3	▲2.5	▲0.4	+0.9
オーストラリアドル	0.9171	▲12.1	▲1.3	+1.3	+0.3	▲2.0	+2.0	▲0.4	▲7.7	▲4.6	▲0.8	▲0.2
韓国ウォン	1120.95	+1.5	+1.5	+0.3	▲2.3	+0.3	▲2.5	+1.1	▲2.8	▲0.9	▲0.0	+1.6
台湾ドル	29.935	+0.2	▲0.3	▲0.2	▲1.7	▲0.5	▲0.5	+1.2	▲1.6	▲0.2	▲0.4	+0.9
シンガポールドル	1.2665	▲1.0	+0.2	▲0.3	▲1.3	▲0.1	▲0.2	+0.7	▲2.7	▲0.3	▲1.1	+1.5
タイバーツ	31.05	+1.8	▲0.1	+0.3	+2.4	+0.2	+1.7	▲0.0	▲3.9	▲2.1	▲0.7	+0.5
インドネシアルピア	10130	▲7.2	+0.1	▲1.4	▲0.6	+0.3	▲0.6	▲0.0	▲0.7	▲1.3	▲0.2	▲0.5
インドルピー	59.43	▲7.8	▲0.0	+0.8	+2.6	▲2.5	+0.3	+1.5	▲5.6	▲5.1	▲2.0	+1.4
中国人民幣元	6.138	+3.7	▲0.18	▲0.01	+0.21	▲0.04	+0.17	+0.74	+0.49	▲0.05	+0.08	▲0.08

(注) 為替レートは全て対ドルレート。ただし、ユーロ、ポンド、豪ドル、NZドルは当該通貨から見たドル建て。  
 「変化率」は、直近値までの変化率。すべてプラスは当該通貨の増価を示す。  
 「過去の動き」は当該期間の変化率（例：4週間＝4週間前の週間変化率、6カ月前＝6カ月前の月間変化率）を示す。  
 直近値以外の単位は%。  
 網掛け太字は当該期間で最も上昇率の大きい（下落率の低い）通貨、太斜字は最も下落率の大きい（上昇率の低い）通貨を示す。



本資料は情報提供を目的として作成されたものであり、投資勧誘を目的としたものではありません。作成時点で、第一生命経済研究所経済調査部が信ずるに足ると判断した情報に基づき作成していますが、その正確性、完全性に対する責任は負いません。見直しは予告なく変更されることがあります。また、記載された内容は、第一生命ないしはその関連会社の投資方針と常に整合的であるとは限りません。



[商品]

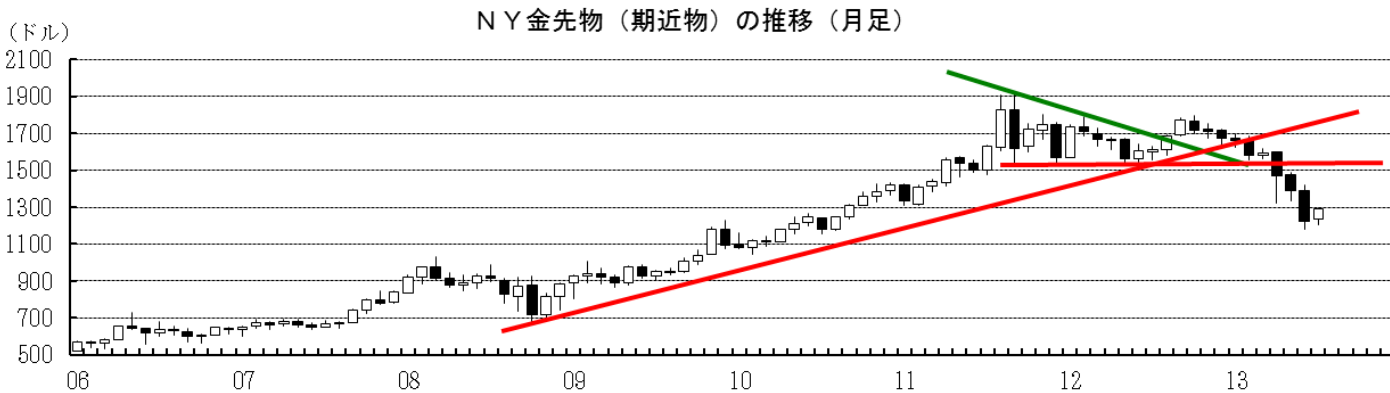
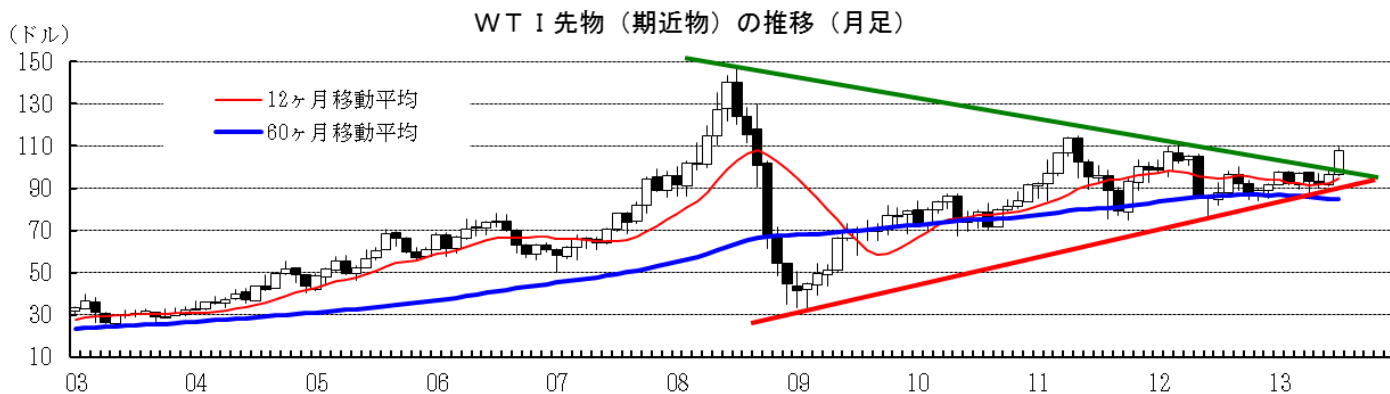
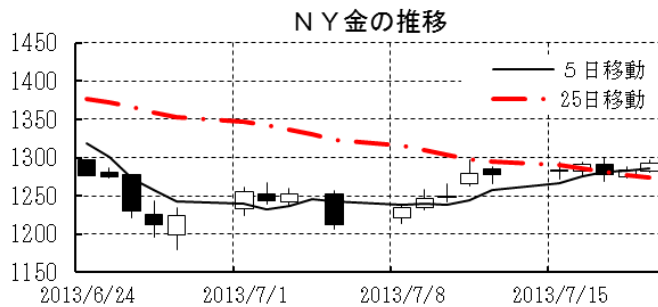
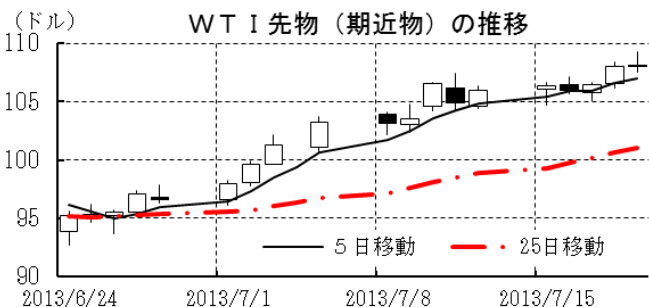
商品	直近値	直近までの変化率			過去の動き							
		1年前～	1月前～	前週末～	月間					週間		
					6カ月前	5カ月前	4カ月前	3カ月前	2カ月前	1カ月前	3週間前	2週間前
WT I	108.05	+16.6	+10.0	+2.0	+6.2	▲5.6	+5.6	▲3.9	▲1.6	+5.0	+6.9	+2.6
北海プレント	108.07	+0.5	+1.8	▲0.7	+4.0	▲3.6	▲1.2	▲7.0	▲1.9	+1.8	+5.4	+1.0
ドバイ	104.93	+2.4	+1.3	+1.4	+3.6	▲2.9	▲0.4	▲4.9	▲2.9	+1.5	+1.4	+1.8
OPECバスケット	106.11	+2.3	+2.2	+1.2	+4.2	▲3.3	▲1.7	▲5.7	▲1.9	+2.0	+2.4	+1.6
金 (NY)	1292.9	▲18.2	▲5.9	+1.2	▲0.9	▲5.0	+1.1	▲7.7	▲5.4	▲12.1	▲0.9	+5.4
銅 (LDN)	6,915	▲10.5	▲0.6	▲0.6	+3.0	▲4.3	▲3.5	▲6.4	+3.6	▲7.6	+0.6	+2.4
アルミ (LDN)	1,825	▲6.1	▲0.3	▲1.1	+0.9	▲4.1	▲5.0	▲1.8	+1.9	▲7.0	▲0.3	+4.4
鉛 (LDN)	2,033	+5.4	▲1.6	▲1.9	+4.3	▲6.1	▲7.4	▲4.0	+8.6	▲6.8	▲1.0	+2.1
ニッケル (LDN)	14,160	▲11.8	▲0.3	+2.8	+7.4	▲9.4	+0.4	▲7.6	▲3.7	▲7.5	▲3.0	+3.5
スズ (LDN)	19,400	+1.6	▲3.5	▲0.5	+5.9	▲5.5	▲0.7	▲12.3	+2.6	▲5.9	▲4.2	+3.4
銀 (NY、現物)	19.51	▲28.4	▲8.9	▲2.1	+3.6	▲9.3	▲0.7	▲14.2	▲8.5	▲11.6	▲3.8	+5.4
プラチナ (NY、現物)	1,430	+0.8	+1.0	+1.6	+9.0	▲5.6	▲0.7	▲4.2	▲3.2	▲9.0	▲0.2	+6.3
小麦 (シカゴ)	664.50	▲28.9	▲6.0	▲2.4	+0.2	▲9.2	▲2.8	+4.9	▲2.3	▲8.1	+1.2	+3.8
大豆 (シカゴ)	482.40	▲9.3	+6.3	▲9.9	+1.4	+2.0	▲6.9	+5.9	+4.4	+9.6	▲0.2	+9.5
コーン (シカゴ)	544.00	▲32.7	▲20.3	▲22.5	+6.1	▲2.8	▲3.4	▲1.7	▲3.1	+2.6	+0.8	+2.4
CRB	290.92	▲4.6	+1.0	+1.5	+3.0	▲3.6	+1.2	▲2.8	▲2.2	▲2.2	+1.9	+2.1
JOC	122.90	+5.0	+0.3	▲0.2	+3.3	▲1.8	+0.4	▲1.1	▲1.4	▲3.3	+1.0	+0.9

(注) 「変化率」は、直近値までの変化率。プラスは商品価格の上昇を示す。

「過去の動き」は当該期間の変化率 (例: 4週間前=4週間前の週間変化率、6カ月前=6カ月前の月間変化率) を示す。

直近値以外の単位は%。

網掛け太字は当該期間で最も上昇率の大きい (下落率の低い) 商品、太斜字は最も下落率の大きい (上昇率の低い) 商品を示す。



本資料は情報提供を目的として作成されたものであり、投資勧誘を目的としたものではありません。作成時点で、第一生命経済研究所経済調査部が信ずるに足ると判断した情報に基づき作成していますが、その正確性、完全性に対する責任は負いません。見直しは予告なく変更されることがあります。また、記載された内容は、第一生命ないしはその関連会社の投資方針と常に整合的であるとは限りません。