

# Market Watching

市場レポート

テーマ: Weekly Market Report (2013年7月15日～)  
～注目される議会証言も、インパクトは限定的か～

発表日: 2013年7月16日 (火)

第一生命経済研究所 経済調査部  
担当 嵐峰 義清 (03-5221-4521)

## 今週のスケジュール

### 今週の経済指標・イベント・注目材料

発表日	国	指標・イベント	注目度	コンセンサス	レンジ	前回	備考
7月15日(月)	日本	休日					
	欧州	-					
	米国	小売売上高 (6月)	★★★	+0.8%	+0.4~+1.4%	+0.6%	前月比
		同除自動車	★	+0.4%	+0.3~+0.9%	+0.3%	前月比
		企業在庫 (5月)		+0.3%	▲0.3~+0.4%	+0.3%	前月比
		NY連銀製造業景気指数 (7月)	★	+5.0	+2.0~+9.0	+8.0	
		タルーロFRB理事講演	★				
	他	中国実質GDP (4-6月)	★★★	+7.5%	+6.8~+7.8%	+7.7%	前年同期比
		中国小売売上高 (6月)		+12.9%	+12.5~+13.4%	+12.9%	前年同月比
		中国鉱工業生産 (6月)	★★	+9.1%	+8.8~+9.5%	+9.2%	前年同月比
T P P 会合 (~25日)		★★					
7月16日(火)	日本	東証と大証が現物市場を統合					
	欧州	独ZEW景況指数 (7月)・期待指数	★	+40.0	+30.0~+45.0	+38.5	
		欧消費者物価 (6月): 確定値		+1.6%	+1.6%	+1.6%	前年比
		英消費者物価 (6月)		+3.0%	+2.7~+3.3%	+2.7%	前年比
	米国	鉱工業生産 (6月)	★	+0.3%	▲0.2~+0.5%	0.0%	前月比
		設備稼働率		77.7%	77.5~77.9%	77.6%	
		消費者物価 (6月)		+0.3%	+0.1~+0.5%	+0.1%	前月比
		同コア	★	+0.2%	+0.1~+0.5%	+0.2%	前月比
		対米証券投資 (5月)				▲373	億ドル
		カンザスシティ連銀総裁講演					
7月17日(水)	日本	金融政策決定会合議事要旨 (6/10・11分)	★				
		5年債入札	★				
	欧州	BOE金融政策委員会議事録					
	米国	住宅着工 (6月)	★	95.4	92.5~102.5	91.4	万戸
		ベージュブック	★★				
		バーナンキFRB議長議会証言 (下院)	★★★				
	ラスキンFRB理事講演	★					
7月18日(木)	日本	ロイター短観・製造業 (7月)				+15	DI
		・非製造業 (7月)				+20	DI
	欧州	-					
	米国	フィラデルフィア連銀景況指数 (7月)	★	+5.5	0.0~+17.5	+12.5	
		景気先行指数 (6月)		+0.3%	+0.1~+0.5%	+0.1%	前月比
		10年インフレ連動債入札	★				
	バーナンキFRB議長議会証言 (上院)	★★					
7月19日(金)	日本	-					
	欧州	-					
	米国	-					
	他	G20財務相・中銀総裁会議 (~20日)	★★★				
7月20日(土)		-					
7月21日(日)	日本	参議院議員選挙	★★★				

(注) 市場コンセンサス、予測レンジは各種バンダー調査に基づく  
注目度は筆者

## 【債券市場】: 図表は3~4ページ

先週は、金利は低下。注目されたバーナンキFRB議長の講演が、QE3の早期縮小観測を牽制するような内容だったことで、米国を中心に金利は低下に転じた。

今週は、米国では主要月次指標の発表のほか、バーナンキFRB議長の議会証言が注目される。経済指標

本資料は情報提供を目的として作成されたものであり、投資勧誘を目的としたものではありません。作成時点で、第一生命経済研究所経済調査部が信ずるに足ると判断した情報に基づき作成していますが、その正確性、完全性に対する責任は負いません。見直しは予告なく変更されることがあります。また、記載された内容は、第一生命ないしはその関連会社の投資方針と常に整合的であるとは限りません。

は総じて良好な内容が予想されており、市場予想通りであれば金利には中立。波乱要因は議会証言となるが、QE3縮小時期が絞られるような内容であれば金利は再び上昇傾向を辿ろう。

**【株式市場】**：図表は5ページ

先週は、株価は上昇。バーナンキFRB議長の講演を受けて、QE3縮小のタイミングは市場の予想ほど早くはないとの見方が台頭して金利が低下したことなどを背景に、株価は上昇した。

今週は、バーナンキFRB議長の議会証言に注目が集まる。米国では4～6月期の決算発表も徐々に本格化することから、基本的には個別中心の展開となるが、議会証言で予想外の発言が飛び出せば、株価にも大きなインパクトとなろう。もっとも、市場は9～12月中旬にQE3縮小が始まることを相当程度織り込んだ様子で、この範囲内での内容であれば株式市場へのインパクトは限定的にとどまろう。

**【為替市場】**：図表は6ページ

先週は、ドルが下落。QE3縮小のタイミングが市場予想ほど早くはないとの期待から米金利が低下したことを受けて、ドル安に転じた。

今週は、バーナンキFRB議長の議会証言に注目が集まる。前週は、9月にもと予想していた市場の前のめりな予想を修正させるような内容の講演会がドル安に繋がった。しかし、ファンダメンタルズの改善は続いており、議会証言がさらにドル安の力が強まるような内容になるとは考えにくく、再びドル高に向かうものと予想される。なお、週末にはG20が開催されるが、市場への影響はほとんど無いものとなろう。

**【商品市場】**：図表は7ページ

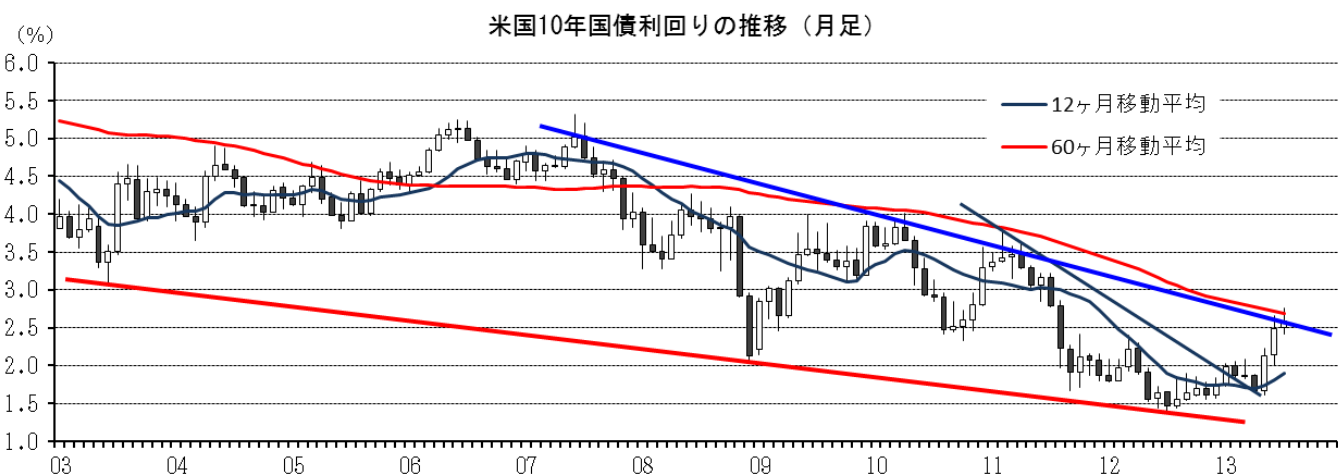
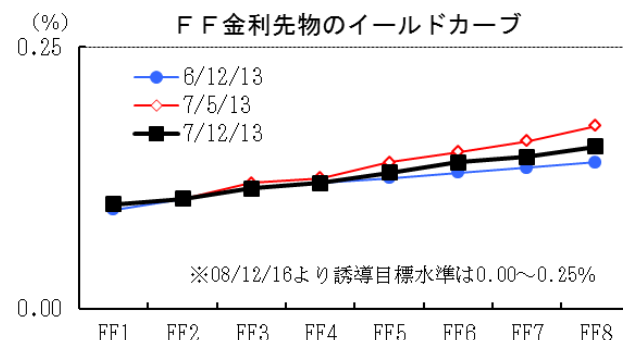
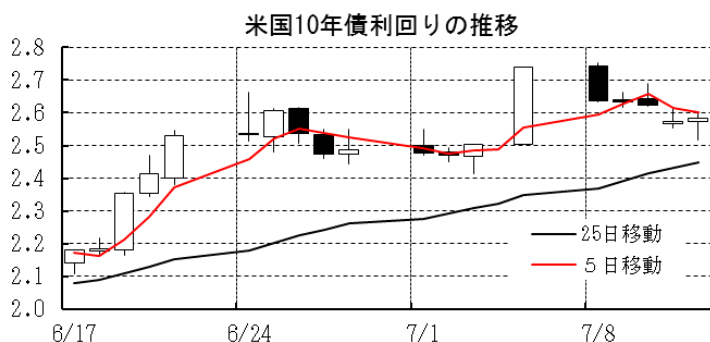
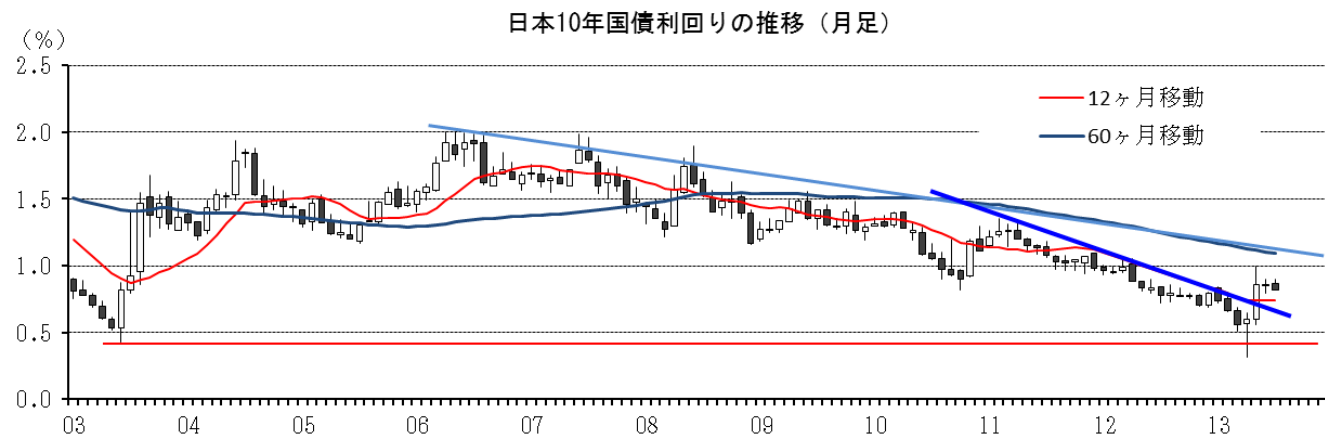
先週は、上昇。米金利が低下してドル安に転じたことが背景。

今週は、米国の月次指標やバーナンキFRB議長の議会証言が注目される。議会証言の結果次第ではドル高への動きが再び強まる可能性があり、総じて商品市況は方向感のない展開となろう。

[債券市場]

	直近値	直近までの変化率			過去の動き								
		1年前～	1月前～	前週末～	月間					週間			
					6カ月前	5カ月前	4カ月前	3カ月前	2カ月前	1カ月前	3週間前	2週間前	
2年	日本	0.132	+4	+0	▲1	▲2	▲2	+0	<b>+8</b>	+2	▲1	▲0	+1
	米国	0.339	+9	+1	▲6	+2	▲3	+1	▲3	+9	+6	▲1	+4
	イギリス	0.359	+14	▲8	▲4	+5	▲14	▲4	+4	+13	+2	▲12	+0
	ドイツ	0.103	+14	▲7	▲2	<b>+28</b>	▲23	▲6	+4	+7	+11	▲8	▲7
	スペイン	2.083	▲243	▲6	+13	▲42	▲8	▲6	▲74	+24	+33	▲10	▲31
	ポルトガル	5.775	▲188	<b>+230</b>	<b>+49</b>	▲44	▲2	▲17	▲23	▲24	+88	▲1	<b>+182</b>
	イタリア	1.724	▲209	+0	+13	▲36	<b>+30</b>	▲1	▲83	<b>+40</b>	+44	▲6	▲34
	アイルランド	1.702	▲302	+57	▲6	▲82	▲9	+0	▲37	▲14	<b>+120</b>	▲4	▲19
	ポーランド	2.898	▲168	+8	▲9	+8	+25	▲28	▲55	▲3	+47	▲2	▲8
	カナダ	1.134	+17	▲3	▲9	+2	▲21	+5	▲8	+15	+15	▲1	+0
	メキシコ	4.221	▲40	+1	▲11	▲26	▲17	▲12	▲21	▲8	+48	▲2	▲2
	オーストラリア	2.467	<b>+19</b>	▲7	▲14	+13	▲9	<b>+16</b>	▲26	+2	▲6	▲17	+8
韓国	2.770	▲21	▲7	▲9	▲6	▲13	▲9	▲2	+22	+11	▲11	+1	
タイ	2.842	▲35	+1	▲2	+15	+15	+15	+15	+15	+15	▲3	+1	
10年	日本	0.815	+5	▲6	▲4	▲6	▲8	▲11	<b>+4</b>	+34	▲8	▲1	+0
	米国	2.582	<b>+117</b>	+35	▲16	+23	▲11	▲3	▲18	<b>+44</b>	+37	▲5	+25
	イギリス	2.328	+80	+18	▲16	+27	▲12	▲21	▲8	+31	+43	<b>+3</b>	+5
	ドイツ	1.560	+31	▲2	▲16	<b>+36</b>	▲23	▲17	▲7	+32	+20	+0	▲1
	ギリシャ	10.789	▲1454	+42	▲53	▲125	+33	<b>+146</b>	▲142	▲221	<b>+217</b>	▲32	+34
	スペイン	4.780	▲186	+15	+13	▲8	▲9	▲4	▲93	+28	+35	▲15	▲11
	ポルトガル	7.508	▲308	<b>+109</b>	<b>+38</b>	▲88	+20	+4	▲66	▲18	+92	+2	<b>+68</b>
	イタリア	4.483	▲143	+10	+6	▲19	<b>+42</b>	+3	▲87	+30	+36	▲7	▲12
	アイルランド	3.898	▲431	▲23	▲6	N.A.	N.A.	N.A.	N.A.	N.A.	N.A.	+0	▲15
	ポーランド	3.890	▲108	▲1	▲10	+20	+5	▲4	▲68	+26	+82	▲7	▲35
	カナダ	2.432	+80	+22	▲12	+19	▲15	+4	▲18	+37	+37	▲1	+11
	メキシコ	5.778	+57	+35	▲28	▲25	▲5	▲13	▲40	+43	+85	▲23	+23
オーストラリア	3.743	+86	+29	▲8	+18	▲10	+6	▲32	+38	+29	+0	+6	
韓国	3.380	+9	+7	▲12	▲6	▲16	▲14	▲3	+27	+36	▲18	+10	
タイ	3.660	+22	▲31	▲4	+19	▲11	▲9	▲12	+6	+29	▲19	▲3	
長短スプレッド	日本	+68.3	+1	▲6	▲3	▲3	▲5	▲11	▲4	+32	▲7	▲1	▲1
	米国	+224.3	+102	+34	▲10	+21	▲8	▲3	▲14	+36	+31	▲3	+21
	イギリス	+196.9	+65	+26	▲12	+22	+1	▲17	▲12	+18	+41	+15	+5
	ドイツ	+145.7	+17	+5	▲14	+8	+0	▲10	▲11	+25	+9	+8	+6
	スペイン	+269.7	+57	+21	▲0	+34	▲1	+2	▲19	+4	+2	▲4	+20
	ポルトガル	+173.3	▲120	▲121	▲11	▲44	+22	+22	▲43	+6	+4	+3	▲114
	イタリア	+275.9	+66	+10	▲7	+18	+12	+3	▲5	▲10	▲9	▲2	+22
	ポーランド	+99.2	+60	▲9	▲1	+12	▲20	+24	▲13	+30	+35	▲5	▲27
	カナダ	+129.8	+63	+25	▲3	+18	+6	▲2	▲10	+22	+22	+0	+11
	メキシコ	+155.7	+98	+34	▲17	+1	+12	▲2	▲20	+51	+37	▲22	+24
	オーストラリア	+127.6	+67	+36	+7	+5	▲1	▲10	▲6	+36	+35	+17	▲2
	韓国	+61.0	+30	+14	▲3	+0	▲3	▲5	▲1	+5	+25	▲7	+9
タイ	+81.8	+57	▲32	▲2	+4	▲26	▲23	▲27	▲9	+14	▲16	▲4	

(注) 「変化幅」は、直近値までの変化幅。プラスは金利の上昇を示す。  
「過去の動き」は当該期間の変化幅(例：4週間=4週間前の週間変化幅、6カ月前=6カ月前の月間変化幅)を示す。  
直近値の単位は%、ただし長短スプレッドはbp。直近値以外の単位はbp。  
網掛け太字は当該期間で最も低下幅の大きい(上昇幅の低い)金利、太斜字は最も上昇幅の大きい(低下幅の低い)金利を示す。



本資料は情報提供を目的として作成されたものであり、投資勧誘を目的としたものではありません。作成時点で、第一生命経済研究所経済調査部が信ずるに足ると判断した情報に基づき作成していますが、その正確性、完全性に対する責任は負いません。見直しは予告なく変更されることがあります。また、記載された内容は、第一生命ないしはその関連会社の投資方針と常に整合的であるとは限りません。

[株式市場]

		直近値	直近までの変化率			過去の動き							
			1年前～	1月前～	前週末～	月間					週間		
						6カ月前	5カ月前	4カ月前	3カ月前	2カ月前	1カ月前	3週間	2週間
日本	日経平均	14506.25	+66.4	+9.2	+1.4	+7.2	+3.8	+7.3	+11.8	▲0.6	▲0.8	+3.3	+4.7
	TOPIX	1201.99	+60.8	+9.6	+1.1	+9.4	+3.8	+6.1	+12.6	▲2.5	▲0.2	+3.1	+4.8
	日経店頭	1869.60	+40.3	+2.3	+0.3	+11.6	+3.2	+9.3	+12.5	▲2.1	▲9.9	▲2.4	+5.6
米国	N Yダウ	15464.30	+23.0	+3.1	+2.2	+5.8	+1.4	+3.7	+1.8	+1.9	▲1.4	+0.7	+1.5
	S P 500	1680.19	+25.9	+4.2	+3.0	+4.3	+1.8	+3.6	+1.8	+2.1	▲1.5	+0.9	+1.6
	ナスダック	3600.08	+25.6	+5.9	+3.5	+4.1	+0.6	+3.4	+1.9	+3.8	▲1.5	+1.4	+2.2
	フィラデルフィア半導体	489.61	+38.4	+6.8	+2.8	+7.5	+3.4	+2.4	+1.8	+5.5	▲0.0	+1.6	+1.6
イギリス	F T 100	6544.94	+16.7	+3.9	+2.7	+6.4	+1.3	+0.8	+0.3	+2.4	▲5.6	+1.6	+2.6
ドイツ	D A X	8212.77	+27.9	+0.9	+5.2	+2.1	▲0.4	+0.7	+1.5	+5.5	▲4.7	+2.2	▲1.9
欧州	ダウ欧州50	2689.71	+11.6	+1.5	+2.6	+2.5	+0.2	+1.9	+1.0	+0.7	▲5.0	+2.1	+0.6
ポーランド	ワルシャワWIG	46150.78	+16.0	▲4.6	+2.3	▲1.3	▲1.2	▲2.4	▲2.2	+8.3	▲6.4	+0.0	+0.8
ロシア	R T	1345.48	+0.4	+5.8	+5.5	+6.0	▲5.5	▲4.9	▲3.8	▲5.2	▲3.9	+2.3	▲0.3
メキシコ	ボルサ	40329.81	+0.2	+2.2	▲0.7	+3.6	▲2.6	▲0.1	▲4.1	▲1.6	▲2.3	+6.8	▲0.0
ブラジル	ボベスバ	45533.24	▲14.8	▲7.4	+0.7	▲2.0	▲3.9	▲1.9	▲0.8	▲4.3	▲11.3	+0.9	▲4.7
アルゼンチン	メルバル	3226.38	+37.2	▲0.3	+5.3	+21.3	▲12.0	+10.9	+13.8	▲9.3	▲14.7	▲3.1	+2.9
オーストラリア	A S 200	4973.89	+22.3	+5.3	+2.7	+4.9	+4.6	▲2.7	+4.5	▲5.1	▲2.5	+1.3	+0.8
香港	ハンセン	21277.28	+11.8	▲0.4	+2.0	+4.7	▲3.0	▲3.1	+2.0	▲1.5	▲7.1	+2.7	+0.2
韓国	総合	1869.98	+4.7	▲2.1	+2.0	▲1.8	+3.3	▲1.1	▲2.0	+1.9	▲6.9	+2.2	▲1.6
台湾	加権	8220.49	+15.3	+1.3	+2.7	+2.0	+0.6	+0.3	+2.2	+2.0	▲2.3	+3.5	▲0.7
タイ	S E T	1453.71	+21.8	+1.4	+0.9	+5.9	+4.6	+1.3	+2.4	▲2.2	▲7.1	+3.7	▲0.7
インド	ンパISENSEX30	19958.47	+15.8	+4.8	+2.4	+2.4	▲5.2	▲0.1	+3.5	+1.3	▲1.8	+3.3	+0.5
中国	上海総合	2039.35	▲6.7	▲7.8	+1.6	+5.1	▲0.8	▲5.5	▲2.6	+5.6	▲14.0	▲4.5	+1.4
U A E	ドバイ金融市場	2391.63	+60.4	▲0.2	+5.6	+16.3	+2.1	▲4.3	+15.7	+10.8	▲6.1	▲5.9	+1.9

(注) 「変化率」は、直近値までの変化率。プラスは株価の上昇を示す。

「過去の動き」は当該期間の変化率(例: 4週間=4週間前の週間変化率、6カ月前=6カ月前の月間変化率)を示す。

直近値以外の単位は%。

網掛け太字は当該期間で最も上昇率の大きい(下落率の低い)株価、太斜字は最も下落率の大きい(上昇率の低い)株価を示す。

日経平均の推移



N Yダウの推移



日経平均の推移(月足)



N Yダウの推移(月足)

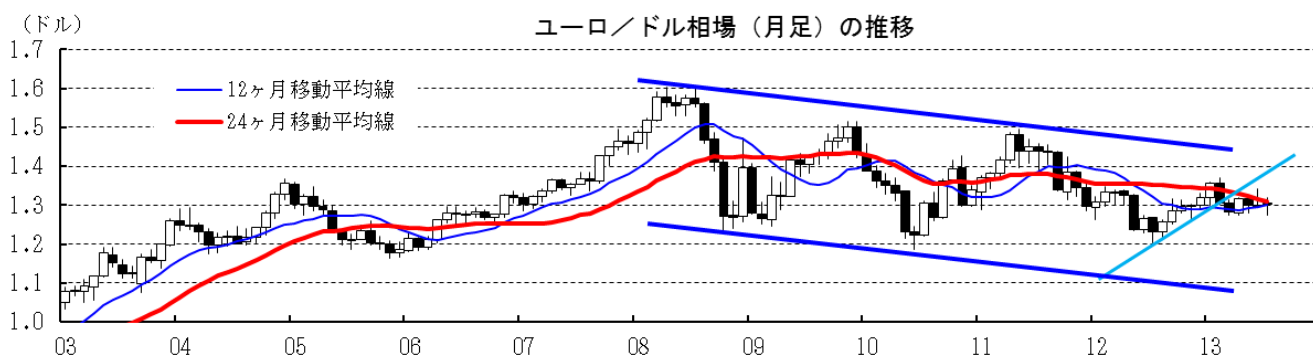
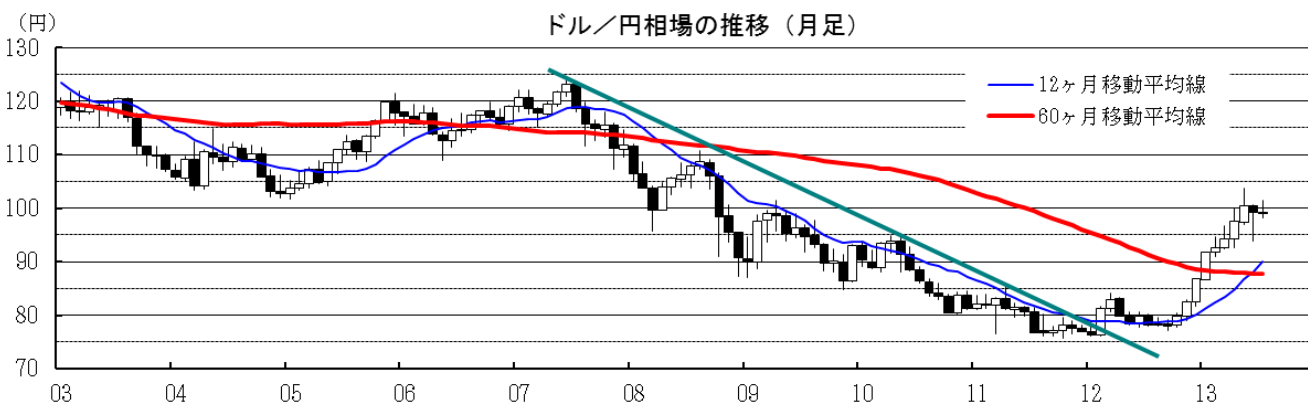
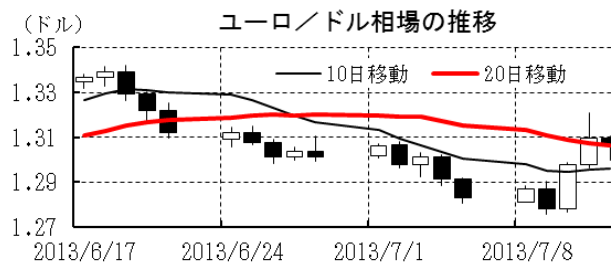
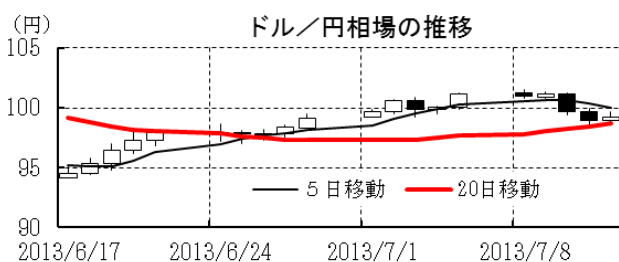


本資料は情報提供を目的として作成されたものであり、投資勧誘を目的としたものではありません。作成時点で、第一生命経済研究所経済調査部が信ずるに足ると判断した情報に基づき作成していますが、その正確性、完全性に対する責任は負いません。見直しは予告なく変更されることがあります。また、記載された内容は、第一生命ないしはその関連会社の投資方針と常に整合的であるとは限りません。

[為替]

	直近値	直近までの変化率			過去の動き							
		1年前～	1月前～	前週末～	月間					週間		
					6カ月前	5カ月前	4カ月前	3カ月前	2カ月前	1カ月前	3週間前	2週間前
日本円	99.22	▲25.1	▲3.3	+1.9	▲5.7	▲0.9	▲1.8	▲3.4	▲3.1	+1.3	▲1.3	▲2.1
ユーロ	1.3067	+7.1	▲2.0	+1.9	+2.9	▲3.8	▲1.8	+2.7	▲1.3	+0.1	▲0.8	▲1.4
イギリスポンド	1.5107	▲2.1	▲3.7	+1.5	▲2.4	▲4.4	+0.2	+2.2	▲2.1	+0.1	▲1.3	▲2.1
スイスフラン	0.9466	+3.8	▲2.8	+1.8	+0.6	▲2.9	▲1.3	+2.1	▲2.8	+1.1	▲1.1	▲2.0
ポーランドズロチ	3.2882	+4.6	▲2.9	+2.0	+0.1	▲2.8	▲2.6	+3.0	▲4.1	▲1.0	▲0.3	▲0.9
ロシアルーブル	32.592	+0.4	▲1.0	+2.3	+1.7	▲2.0	▲1.4	▲0.2	▲2.7	▲2.8	▲0.1	▲1.6
カナダドル	1.0394	▲2.0	▲1.8	+1.8	▲0.5	▲3.4	+1.3	+1.0	▲3.0	▲1.4	▲0.6	▲0.6
メキシコペソ	12.817	+4.8	+0.9	+2.0	+1.1	▲0.6	+3.6	+1.5	▲5.6	▲0.9	+2.8	▲1.1
ブラジルレアル	2.267	▲11.2	▲5.5	▲0.6	+3.0	+0.9	▲2.5	+1.0	▲7.0	▲4.1	+0.7	▲1.1
アルゼンチンペソ	5.424	▲19.5	▲2.0	▲0.4	▲1.2	▲1.4	▲1.5	▲1.3	▲1.9	▲1.9	▲0.7	▲0.3
NZドル	0.778	▲1.5	▲2.6	+0.9	+1.2	▲1.7	+1.4	+2.4	▲7.3	▲2.5	▲0.1	▲0.4
オーストラリアドル	0.9049	▲10.8	▲4.6	▲0.2	+0.3	▲2.0	+2.0	▲0.4	▲7.7	▲4.6	▲0.9	▲0.8
韓国ウォン	1124.40	+2.6	+0.6	+1.6	▲2.3	+0.3	▲2.5	+1.1	▲2.8	▲0.9	+1.2	▲0.0
台湾ドル	29.886	+0.4	+0.0	+0.9	▲1.7	▲0.5	▲0.5	+1.2	▲1.6	▲0.2	+0.4	▲0.4
シンガポールドル	1.2622	+0.6	▲0.5	+1.5	▲1.3	▲0.1	▲0.2	+0.7	▲2.7	▲0.3	+0.7	▲1.1
タイバーツ	31.14	+2.1	▲0.6	+0.5	+2.4	+0.2	+1.7	▲0.0	▲3.9	▲2.1	+0.2	▲0.7
インドネシアルピア	9993	▲5.7	▲1.3	▲0.5	▲0.6	+0.3	▲0.6	▲0.0	▲0.7	▲1.3	+1.4	▲0.2
インドルピー	59.89	▲7.6	▲3.5	+1.4	+2.6	▲2.5	+0.3	+1.5	▲5.6	▲5.7	+0.1	▲2.0
中国人民幣元	6.138	+3.7	▲0.07	▲0.08	+0.21	▲0.04	+0.17	+0.74	+0.49	▲0.05	▲0.06	+0.08

(注) 為替レートは全て対ドルレート。ただし、ユーロ、ポンド、豪ドル、NZドルは当該通貨から見たドル建て。  
 「変化率」は、直近値までの変化率。すべてプラスは当該通貨の増価を示す。  
 「過去の動き」は当該期間の変化率(例：4週間＝4週間前の週間変化率、6カ月前＝6カ月前の月間変化率)を示す。  
 直近値以外の単位は%。  
 網掛け太字は当該期間で最も上昇率の大きい(下落率の低い)通貨、太斜字は最も下落率の大きい(上昇率の低い)通貨を示す。



本資料は情報提供を目的として作成されたものであり、投資勧誘を目的としたものではありません。作成時点で、第一生命経済研究所経済調査部が信ずるに足ると判断した情報に基づき作成していますが、その正確性、完全性に対する責任は負いません。見直しは予告なく変更されることがあります。また、記載された内容は、第一生命ないしはその関連会社の投資方針と常に整合的であるとは限りません。

[商品]

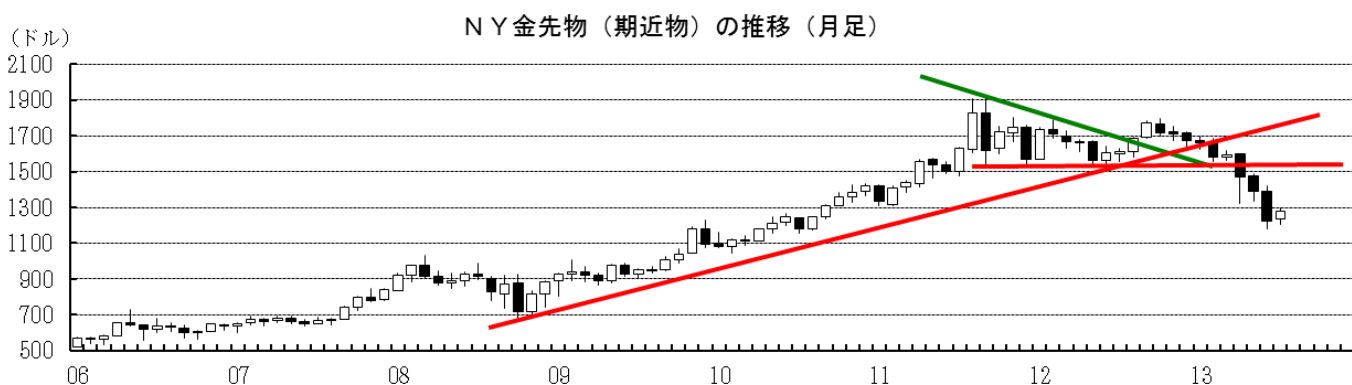
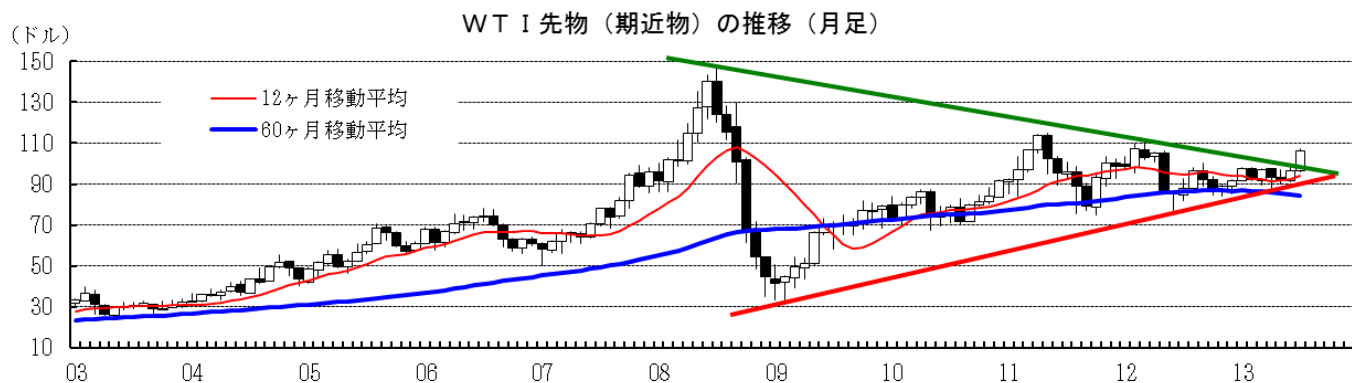
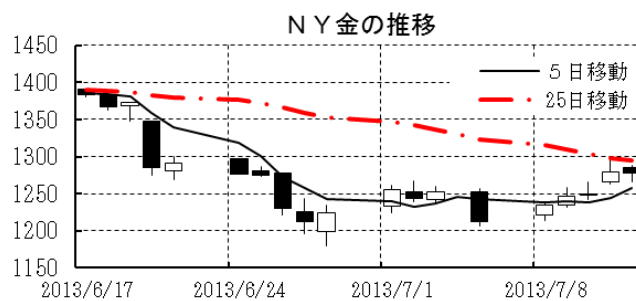
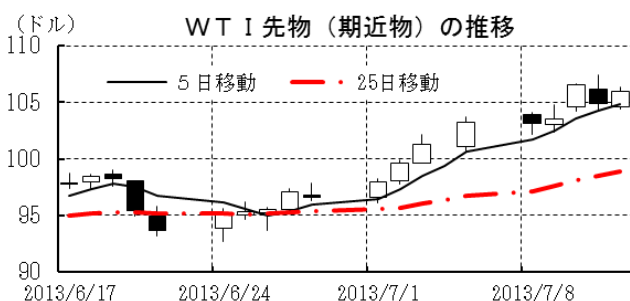
[商品]	直近値	直近までの変化率			過去の動き							
		1年前～	1月前～	前週末～	月間					週間		
					6カ月前	5カ月前	4カ月前	3カ月前	2カ月前	1カ月前	3週前	2週前
WT I	105.95	+23.1	+10.5	+2.6	+6.2	▲5.6	+5.6	▲3.9	▲1.6	+5.0	+3.1	+6.9
北海ブレント	108.81	+7.7	+5.1	+1.0	+4.0	▲3.6	▲1.2	▲7.0	▲1.9	+1.8	+1.2	+5.4
ドバイ	103.45	+7.1	+3.3	+1.8	+3.6	▲2.9	▲0.4	▲4.9	▲2.9	+1.5	+0.5	+1.4
OPECバスケット	104.81	+7.6	+3.9	+1.6	+4.2	▲3.3	▲1.7	▲5.7	▲1.9	+2.0	+1.0	+2.4
金 (NY)	1277.6	▲18.4	▲8.2	+5.4	▲0.9	▲5.0	+1.1	▲7.7	▲5.4	▲12.1	▲5.3	▲0.9
銅 (LDN)	6954	▲8.0	▲2.3	+2.4	+3.0	▲4.3	▲3.5	▲6.4	+3.6	▲7.6	▲1.0	+0.6
アルミ (LDN)	1,845	▲2.0	▲1.0	+4.4	+0.9	▲4.1	▲5.0	▲1.8	+1.9	▲7.0	▲1.1	▲0.3
鉛 (LDN)	2,072	+11.6	▲2.2	+2.1	+4.3	▲6.1	▲7.4	▲4.0	+8.6	▲6.8	+1.4	▲1.0
ニッケル (LDN)	13,775	▲12.7	▲3.5	+3.5	+7.4	▲9.4	+0.4	▲7.6	▲3.7	▲7.5	▲2.6	▲3.0
スズ (LDN)	19,500	+5.4	▲4.4	+3.4	+5.9	▲5.5	▲0.7	▲12.3	+2.6	▲5.9	▲1.7	▲4.2
銀 (NY、現物)	19.94	▲26.6	▲8.5	+5.4	+3.6	▲9.3	▲0.7	▲14.2	▲8.5	▲11.6	▲2.3	▲3.8
プラチナ (NY、現物)	1,408	▲0.7	▲4.9	+6.3	+9.0	▲5.6	▲0.7	▲4.2	▲3.2	▲9.0	▲3.4	▲0.2
小麦 (シカゴ)	681.00	▲18.2	▲0.3	+3.8	+0.2	▲9.2	▲2.8	+4.9	▲2.3	▲8.1	▲7.1	+1.2
大豆 (シカゴ)	535.50	+11.8	+16.1	+9.5	+1.4	+2.0	▲6.9	+5.9	+4.4	+9.6	+9.5	▲0.2
コーン (シカゴ)	701.50	▲9.0	+7.8	+2.4	+6.1	▲2.8	▲3.4	▲1.7	▲3.1	+2.6	+2.6	+0.8
CRB	286.66	▲1.2	+0.5	+2.1	+3.0	▲3.6	+1.2	▲2.8	▲2.2	▲2.2	▲0.9	+1.9
JOC	123.13	+6.4	▲0.4	+0.9	+3.3	▲1.8	+0.4	▲1.1	▲1.4	▲3.3	▲0.5	+1.0

(注) 「変化率」は、直近値までの変化率。プラスは商品価格の上昇を示す。

「過去の動き」は当該期間の変化率 (例: 4週前=4週間前の週間変化率、6カ月前=6カ月前の月間変化率) を示す。

直近値以外の単位は%。

網掛け太字は当該期間で最も上昇率の大きい (下落率の低い) 商品、太斜字は最も下落率の大きい (上昇率の低い) 商品を示す。



本資料は情報提供を目的として作成されたものであり、投資勧誘を目的としたものではありません。作成時点で、第一生命経済研究所経済調査部が信ずるに足ると判断した情報に基づき作成していますが、その正確性、完全性に対する責任は負いません。見直しは予告なく変更されることがあります。また、記載された内容は、第一生命ないしはその関連会社の投資方針と常に整合的であるとは限りません。