

Market Watching

市場レポート

テーマ: Weekly Market Report (2013年6月10日～)
～日銀に重大責任～

発表日: 2013年6月10日 (月)

第一生命経済研究所 経済調査部
担当 鷹峰 義清 (03-5221-4521)

今週のスケジュール

今週の経済指標・イベント・注目材料

発表日	国	指標・イベント	注目度	コンセンサス	レンジ	前回	備考
6月10日(月)	日本	実質GDP (1-3月期) : 二次速報	★	+3.5%	+3.1~+4.1%	+3.5%	前期比年率
		国際収支 (4月)・経常収支	★	+3,309	▲590~+5,063	+12,512	億円・未季調
		景気ウォッチャー (5月)・現状判断DI				56.5	
		消費動向調査 (5月)				44.5	
	欧州	-					
米国		セントルイス連銀総裁講演					
他		中国休場 (~12日)					
6月11日(火)	日本	法人企業景気予測調査 (4-6月) : 製造業BSI	★			▲4.6	
		日銀金融政策決定会合 (10日~)	★★★				
		日銀総裁記者会見	★★★				
欧州	-						
米国		3年債入札	★				
6月12日(水)	日本	企業物価指数 (5月)・国内		+0.2%	▲0.2~+0.6%	+0.3%	前月比
		機械受注 (4月) : 除船電・民需	★★	▲8.4%	▲10.8~+0.6%	+14.2%	前月比
		金融経済月報					
	欧州		欧銀工業生産 (4月)		0.0%	▲1.0~+1.1%	+1.0%
米国		財政収支 (5月)		▲1,100	▲1,300~▲900	+1,129	億ドル
		10年債入札	★★				
6月13日(木)	日本	月例経済報告					
		白井日銀審議委員挨拶					
	欧州		ECB月報				
	米国	小売売上高 (5月)	★★★	+0.4%	+0.2~+0.5%	+0.1%	前月比
		同除自動車	★	+0.3%	0.0~+0.6%	▲0.2%	前月比
		企業在庫 (4月)		+0.3%	+0.2~+0.4%	0.0%	前月比
		輸入物価 (5月)		0.0%	▲0.3~+0.3%	▲0.5%	前月比
30年債入札		★★					
6月14日(金)	日本	日銀金融政策決定会合議事要旨 (5/21・22分)	★				
		5年債入札	★				
	欧州	欧消費者物価 (5月) : 確定値		+1.4%	+1.4~+1.5%	+1.4%	前年比
		EU貿易担当相理事会 (米欧FTA交渉関連)					
	米国	鉱工業生産 (5月)	★★	+0.3%	+0.1~+1.0%	▲0.5%	前月比
		設備稼働率		77.9%	77.7~78.0%	77.8%	
生産者物価 (5月)・最終財			+0.1%	▲1.0~+0.3%	▲0.7%	前月比	
		同コア		+0.1%	+0.1~+0.2%	+0.1%	前月比
		ミシガン大学消費者センチメント (6月速報)	★★	84.8	83.7~87.0	84.5	
6月15日(土)		-					
6月16日(日)		-					

(注) 市場コンセンサス、予測レンジは各種バンダー調査に基づく
注目度は筆者

【債券市場】 : 図表は3~4ページ

先週は、金利は上昇。週初に発表された米ISMが予想を下回る内容となったものの、週末に発表された米雇用統計が予想を若干上回ったこともあって同懸念が残存するとして、米金利は上昇した。また、欧州ではドラギECB総裁がユーロ圏の景気の先行きについて楽観的な見通しを示したことで追加利下げの可能性は小さいとして金利は上昇した。日本では、値動きの荒い株価に合わせる格好で金利は方向感無く推移した。

今週は、日銀金融政策決定会合が最大の焦点。金利上昇を容認する姿勢を見せた黒田日銀だが、これがす

本資料は情報提供を目的として作成されたものであり、投資勧誘を目的としたものではありません。作成時点で、第一生命経済研究所経済調査部が信ずるに足ると判断した情報に基づき作成していますが、その正確性、完全性に対する責任は負いません。見直しは予告なく変更されることがあります。また、記載された内容は、第一生命ないしはその関連会社の投資方針と常に整合的であるとは限りません。

べての混乱の発端であり主因と判断され、事態沈静に適う行動を取れるかどうかが目される。一部で指摘されているような0.1%のオペの期間延長程度では、市場の落ち着きは取り戻せない。足元の不安定な債券市場や金利水準を容認しないとといった強い姿勢を示すかどうかが問われる。

【株式市場】：図表は5ページ

先週は、株価は下落した国が目立った。週初に発表された米ISM統計が弱かったことで、景気に対する慎重な見方が高まるとともに、日米での金利上昇懸念が根強く、株価は軟調な推移をたどった。しかし、週末には米雇用統計が“ほどほど”の内容になったことで、米株式市場ではQE3の早期縮小・解除のリスクは幾分遠のいたと解釈され、株価は上昇した。

今週は、日銀の金融政策決定会合と、その後の黒田日銀総裁の記者会見が目される。金利上昇を強く牽制するような発言が出れば株価の急反発も見込めるがその可能性は低い。なんらかの金利上昇抑制策が講じられる可能性はあるが、その効果が限定的となれば、再び金利上昇圧力が円高圧力として意識され、株価は不安定な展開を余儀なくされよう。米国では主要月次指標の発表が続くが、翌週のFOMCに絡める形で意識されることになるため、QE3早期解除に適うかどうかという視点で反応が決まる。米債券市場は前週発表された雇用統計を“解除要因”と解釈した感があることを勘案すれば、弱めの数字でQE3早期解除は困難との見方が強まるか、逆に強めの数字でQE3早期解除に耐えられるという格好がポジティブに働こう。

【為替市場】：図表は6ページ

先週は、まちまち。新興国通貨はドルに対して下落したものが目立った一方、ユーロなどの欧州通貨や日本円は対ドルで上昇した。QE3早期解除に市場の関心が集まる一方で、米ISMが予想を下回ったことから、リスク回避の動きが強まった結果高金利通貨が減価したものと判断される。ドル/円相場は一時1ドル=95円を割り込んだ。しかし、週末に発表された米雇用統計が市場予想を若干ながらも上回ったことで米金利が上昇、ドル高円安に転換して1ドル=97円台半ばで越週した。

今週は、日銀の決定会合と米指標に注目が集まる。日銀については再び金利低下を促して円安要因となるかどうか注目が集まるが、望み薄。一方、米指標については強めの結果が金利上昇に繋がっても、株安のリスクオフで円高要因となる可能性もあり、地合次第で方向性も変わる不安定な展開が続こう。

【商品市場】：図表は7ページ

先週は、まちまち。景気に対する不安と、米QE3の早期解除懸念が抑制要因となったが、週末に発表された米雇用統計が良好な結果となったこともあって原油などは前週末水準を上回って越週した。

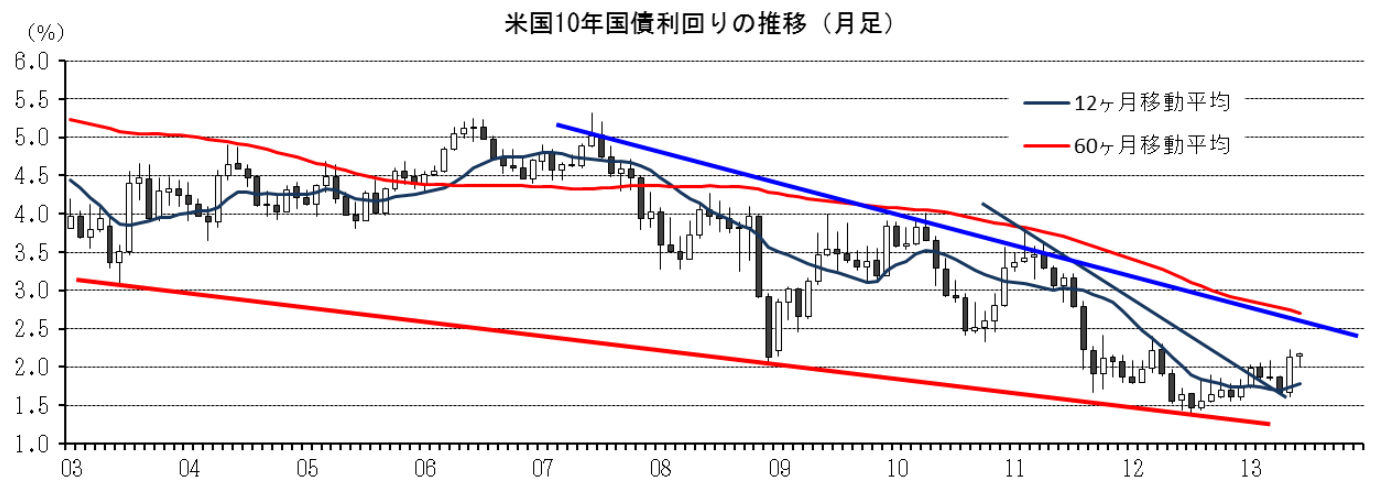
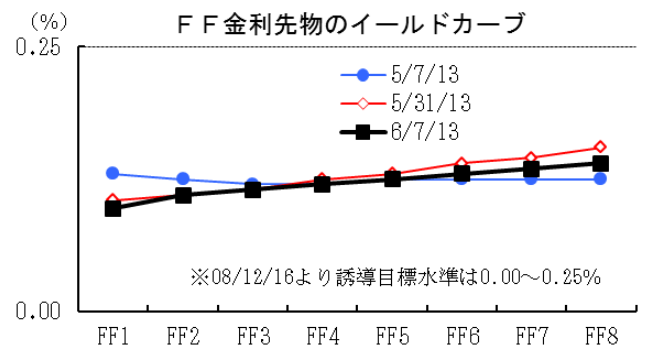
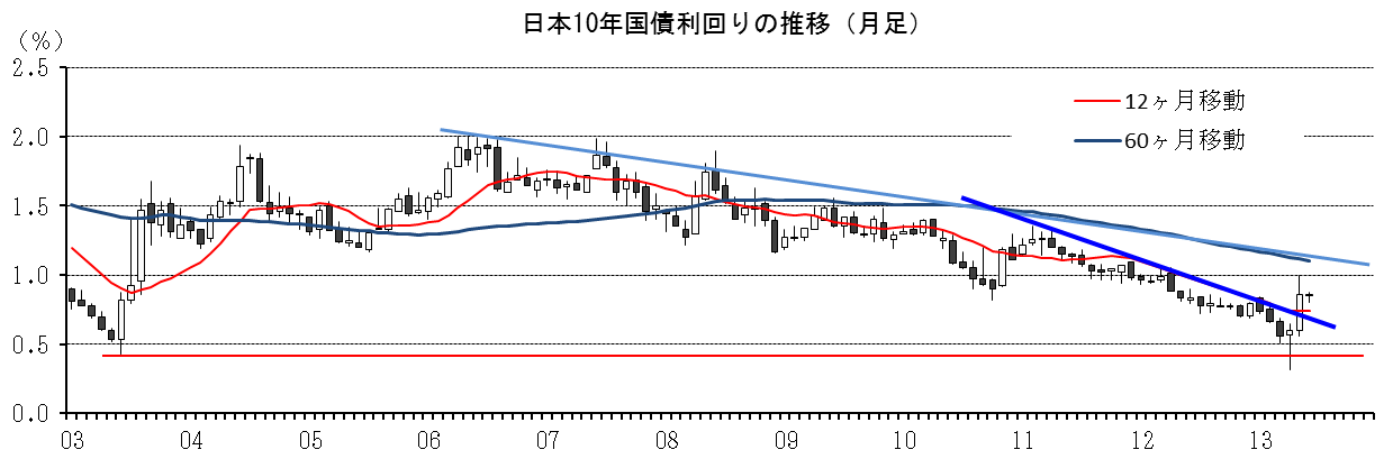
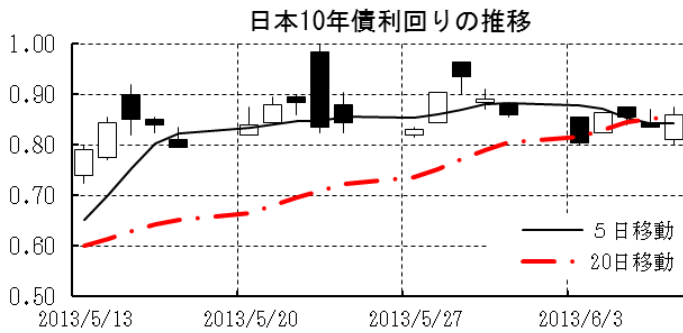
今週は、日曜日に発表された中国の月次指標が総じて弱めだったことに加え、翌週にFOMCを控えていることもあり、頭の重い展開が予想される。

[債券市場]

	直近値	直近までの変化率			過去の動き								
		1年前～	1月前～	前週末～	月間					週間			
					6カ月前	5カ月前	4カ月前	3カ月前	2カ月前	1カ月前	3週前	2週前	
2年	日本	0.125	+2	+1	▲2	+0	▲2	▲2	+0	+8	+2	▲1	+2
	米国	0.302	+4	+8	+1	+0	+2	▲3	+1	▲3	+9	+1	+5
	イギリス	0.404	+13	+12	+3	+1	+5	▲14	▲4	+4	+13	+1	+3
	ドイツ	0.178	+10	+15	+11	▲3	+28	▲23	▲6	+4	+7	+4	+6
	スペイン	2.078	▲213	+49	+13	+12	▲42	▲8	▲6	▲74	+24	+27	+1
	ポルトガル	3.169	▲688	+75	+39	▲33	▲44	▲2	▲17	▲23	▲24	+17	+17
	イタリア	1.521	▲226	+27	+8	+3	▲36	+30	▲1	▲83	+40	+22	▲0
	アイルランド	0.913	▲550	+13	+11	+28	▲82	▲9	+0	▲37	▲14	+3	+2
	ポーランド	2.871	▲190	+24	+15	▲23	+8	+25	▲28	▲55	▲3	+6	+15
	カナダ	1.134	+9	+16	+5	+7	+2	▲21	+5	▲8	+15	+2	+5
	メキシコ	4.210	▲39	+31	+2	▲10	▲26	▲17	▲12	▲21	▲8	+2	+31
	オーストラリア	2.414	▲7	▲3	▲12	▲3	+13	▲9	+18	▲26	+2	+8	+0
	韓国	2.730	▲58	+16	▲3	▲2	▲6	▲13	▲9	▲2	+22	+5	+15
	タイ	2.665	▲57	▲3	▲1	▲6	▲6	▲6	▲6	▲6	▲6	+2	▲3
10年	日本	0.860	▲2	+27	+0	+10	▲6	▲8	▲11	+4	+34	+5	+2
	米国	2.172	+53	+39	+4	+14	+23	▲11	▲3	▲18	+44	+6	+12
	イギリス	2.069	+35	+28	+7	+5	+27	▲12	▲21	▲8	+31	+1	+11
	ドイツ	1.546	+17	+25	+4	▲7	+36	▲23	▲17	▲7	+32	+11	+7
	ギリシャ	9.469	▲1919	▲22	+8	▲423	▲125	+33	+146	▲142	▲221	+57	+53
	スペイン	4.548	▲152	+44	+11	▲5	▲8	▲9	▲4	▲93	+28	+21	+2
	ポルトガル	6.138	▲522	+62	+53	▲63	▲88	+20	+4	▲66	▲18	+28	+8
	イタリア	4.191	▲152	+33	+3	▲0	▲19	+42	+3	▲87	+30	+24	+2
	アイルランド	N.A.	N.A.	N.A.	N.A.	N.A.	N.A.	N.A.	N.A.	N.A.	N.A.	N.A.	N.A.
	ポーランド	3.734	▲159	+48	+16	▲29	+20	+5	▲4	▲68	+26	+17	+17
	カナダ	2.147	+100	+32	+8	+10	+19	▲15	+4	▲18	+37	+3	+11
	メキシコ	5.424	▲54	+84	▲1	▲6	▲25	▲5	▲13	▲40	+43	+30	+45
	オーストラリア	3.255	+18	+19	▲10	+12	+18	▲10	+6	▲32	+38	+14	+5
	韓国	3.130	▲52	+33	+1	+13	▲6	▲16	▲14	▲3	+27	+5	+18
タイ	3.602	▲4	+24	+11	▲4	+19	▲11	▲9	▲12	+6	+6	+14	
長短スプレッド	日本	+73.5	▲4	+26	+2	+10	▲3	▲5	▲11	▲4	+32	+5	▲0
	米国	+187.0	+50	+31	+4	+14	+21	▲8	▲3	▲14	+36	+5	+7
	イギリス	+166.5	+22	+17	+4	+5	+22	+1	▲17	▲12	+18	+0	+7
	ドイツ	+136.8	+7	+10	▲7	▲4	+8	+0	▲10	▲11	+25	+7	+1
	スペイン	+247.0	+61	▲5	▲2	▲18	+34	▲1	+2	▲19	+4	▲6	+2
	ポルトガル	+296.9	+166	▲13	+14	▲29	▲44	+22	+22	▲43	+6	+12	▲9
	イタリア	+267.0	+75	+5	▲4	▲3	+18	+12	+3	▲5	▲10	+2	+2
	ポーランド	+86.3	+31	+24	+0	▲6	+12	▲20	+24	▲13	+30	+11	+2
	カナダ	+101.3	+91	+17	+3	+3	+18	+6	▲2	▲10	+22	+1	+6
	メキシコ	+121.5	▲15	+53	▲3	+4	+1	+12	▲2	▲20	+51	+27	+14
	オーストラリア	+84.1	+25	+22	+2	+15	+5	▲1	▲10	▲6	+36	+6	+4
	韓国	+40.0	+6	+17	+4	+15	+0	▲3	▲5	▲1	+5	+0	+3
	タイ	+93.7	+53	+26	+12	+1	+24	▲5	▲3	▲6	+11	+3	+16

(注) 「変化幅」は、直近値までの変化幅。プラスは金利の上昇を示す。
「過去の動き」は当該期間の変化幅(例：4週前＝4週間前の週間変化幅、6カ月前＝6カ月前の月間変化幅)を示す。
直近値の単位は%、ただし長短スプレッドはbp。直近値以外の単位はbp。
網掛け太字は当該期間で最も低下幅の大きい(上昇幅の低い)金利、太斜字は最も上昇幅の大きい(低下幅の低い)金利を示す。

本資料は情報提供を目的として作成されたものであり、投資勧誘を目的としたものではありません。作成時点で、第一生命経済研究所経済調査部が信ずるに足ると判断した情報に基づき作成していますが、その正確性、完全性に対する責任は負いません。見直しは予告なく変更されることがあります。また、記載された内容は、第一生命ないしはその関連会社の投資方針と常に整合的であるとは限りません。



本資料は情報提供を目的として作成されたものであり、投資勧誘を目的としたものではありません。作成時点で、第一生命経済研究所経済調査部が信ずるに足ると判断した情報に基づき作成していますが、その正確性、完全性に対する責任を負いません。見直しは予告なく変更されることがあります。また、記載された内容は、第一生命ないしはその関連会社の投資方針と常に整合的であるとは限りません。

[株式市場]

		直近値	直近までの変化率			過去の動き							
			1年前～	1月前～	前週末～	月間					週間		
						6カ月前	5カ月前	4カ月前	3カ月前	2カ月前	1カ月前	3週間前	2週間前
日本	日経平均	12877.53	+49.1	▲9.2	▲6.5	+10.0	+7.2	+3.8	+7.3	+11.8	▲0.6	▲3.5	▲5.7
	TOPIX	1056.95	+44.6	▲11.1	▲6.9	+10.0	+9.4	+3.8	+6.1	+12.6	▲2.5	▲4.7	▲4.9
	日経店頭	1717.03	+31.5	▲17.7	▲12.3	+3.3	+11.6	+3.2	+9.3	+12.5	▲2.1	▲4.8	▲0.2
米国	NYダウ	15248.12	+22.4	+1.3	+0.9	+0.6	+5.8	+1.4	+3.7	+1.8	+1.9	▲0.3	▲1.2
	S P 500	1643.38	+25.0	+1.1	+0.8	+0.7	+4.3	+1.8	+3.6	+1.8	+2.1	▲1.1	▲1.1
	ナスダック	3469.22	+22.5	+2.1	+0.4	+0.3	+4.1	+0.6	+3.4	+1.9	+3.8	▲1.1	▲0.1
	フィデリティ半導体	471.47	+28.3	+3.9	+0.6	+2.6	+7.5	+3.4	+2.4	+1.8	+5.5	▲1.9	+1.5
イギリス	F T 100	6411.99	+17.7	▲2.2	▲2.6	+0.5	+6.4	+1.3	+0.8	+0.3	+2.4	▲1.0	▲1.1
ドイツ	D A X	8254.68	+34.3	+0.9	▲1.1	+2.8	+2.1	▲0.4	+0.7	+1.5	+5.5	▲1.1	+0.5
欧州	ダウ欧州50	2693.63	+17.9	▲2.8	▲1.8	+1.0	+2.5	+0.2	+1.9	+1.0	+0.7	▲1.5	▲1.3
ポーランド	ワルシャワWIG	48209.65	+27.9	+7.7	+0.8	+5.4	▲1.3	▲1.2	▲2.4	▲2.2	+8.3	+0.1	+3.6
ロシア	R T	1320.28	+1.3	▲9.3	▲0.8	+6.5	+6.0	▲5.5	▲4.9	▲3.8	▲5.2	▲1.2	▲4.4
メキシコ	ボルサ	40232.68	+8.0	▲5.1	▲3.3	+4.5	+3.6	▲2.6	▲0.1	▲4.1	▲1.6	▲3.1	+2.6
ブラジル	ボベスバ	51618.63	▲4.7	▲8.3	▲3.5	+6.1	▲2.0	▲3.9	▲1.9	▲0.8	▲4.3	+2.3	▲5.1
アルゼンチン	メルバル	3449.68	+54.9	▲15.2	▲1.1	+18.0	+21.3	▲12.0	+10.9	+13.8	▲9.3	▲5.0	▲0.6
オーストラリア	A S 200	4737.70	+15.3	▲7.9	▲3.8	+3.2	+4.9	+4.6	▲2.7	+4.5	▲5.1	▲3.8	▲1.1
香港	ハンセン	21575.26	+15.5	▲6.4	▲3.6	+2.8	+4.7	▲3.0	▲3.1	+2.0	▲1.5	▲2.0	▲1.0
韓国	総合	1923.85	+4.1	▲1.6	▲3.9	+3.3	▲1.8	+3.3	▲1.1	▲2.0	+1.9	▲0.7	+1.4
台湾	加権	8095.20	+14.3	▲0.8	▲1.9	+1.6	+2.0	+0.6	+0.3	+2.2	+2.0	▲1.9	+0.5
タイ	S E T	1516.24	+35.6	▲5.3	▲2.9	+5.1	+5.9	+4.6	+1.3	+2.4	▲2.2	▲1.3	▲2.8
インド	ムンバイSENSEX30	19429.23	+16.7	▲2.3	▲1.7	+0.4	+2.4	▲5.2	▲0.1	+3.5	+1.3	▲2.9	+0.3
中国	上海総合	2210.90	▲3.6	▲1.1	▲3.9	+14.6	+5.1	▲0.8	▲5.5	▲2.6	+5.6	+0.2	+0.5
U A E	ドバイ金融市場	2421.64	+65.4	+12.6	+2.3	+0.9	+16.3	+2.1	▲4.3	+15.7	+10.8	+0.4	+2.7

(注) 「変化率」は、直近値までの変化率。プラスは株価の上昇を示す。

「過去の動き」は当該期間の変化率(例: 4週間前=4週間前の週間変化率、6カ月前=6カ月前の月間変化率)を示す。

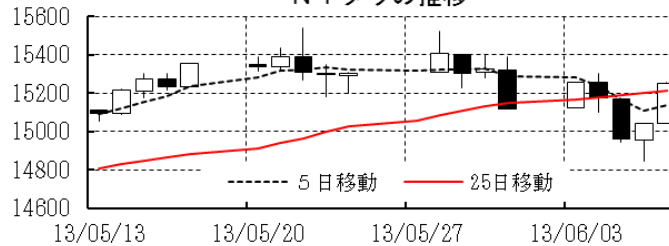
直近値以外の単位は%。

網掛け太字は当該期間で最も上昇率の大きい(下落率の低い)株値、太斜字は最も下落率の大きい(上昇率の低い)株値を示す。

日経平均の推移



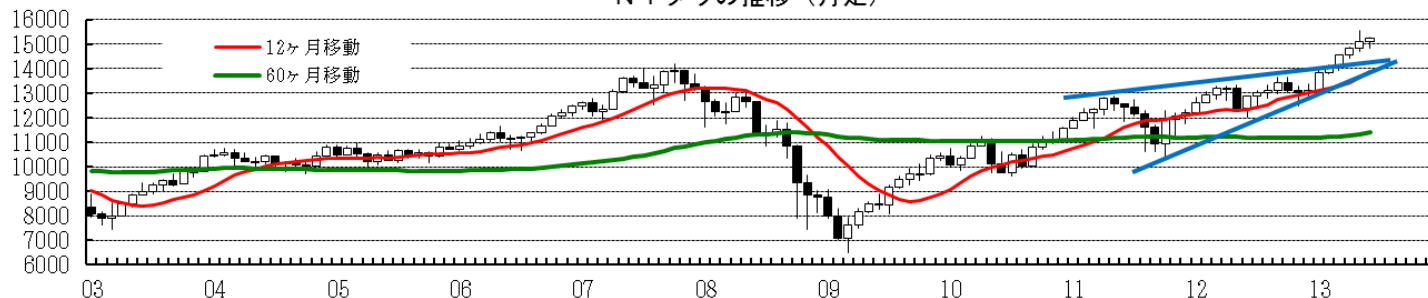
NYダウの推移



日経平均の推移(月足)



NYダウの推移(月足)



本資料は情報提供を目的として作成されたものであり、投資勧誘を目的としたものではありません。作成時点で、第一生命経済研究所経済調査部が信ずるに足ると判断した情報に基づき作成していますが、その正確性、完全性に対する責任は負いません。見直しは予告なく変更されることがあります。また、記載された内容は、第一生命ないしはその関連会社の投資方針と常に整合的であるとは限りません。

[為替]

	直近値	直近までの変化率			過去の動き							
		1年前～	1月前～	前週末～	月間						週間	
					6カ月前	5カ月前	4カ月前	3カ月前	2カ月前	1カ月前	3週前	2週前
日本円	97.56	▲22.5	+1.5	+2.9	▲5.2	▲5.7	▲0.9	▲1.8	▲3.4	▲3.1	+1.9	+0.8
ユーロ	1.3219	+5.2	+1.1	+1.7	+1.6	+2.9	▲3.8	▲1.8	+2.7	▲1.3	+0.7	+0.5
イギリスポンド	1.5558	+0.2	+0.5	+2.4	+1.5	▲2.4	▲4.4	+0.2	+2.2	▲2.1	▲0.3	+0.5
スイスフラン	0.9362	+2.1	+0.4	+2.0	+1.3	+0.6	▲2.9	▲1.3	+2.1	▲2.8	+1.1	+0.7
ポーランドズロチ	3.2076	+5.6	▲1.3	+2.6	+2.2	+0.1	▲2.8	▲2.6	+3.0	▲4.1	+0.2	▲1.4
ロシアルーブル	32.205	+0.8	▲3.7	▲0.8	+1.0	+1.7	▲2.0	▲1.4	▲0.2	▲2.7	+0.8	▲2.4
カナダドル	1.0196	+0.8	▲1.5	+1.7	+0.2	▲0.5	▲3.4	+1.3	+1.0	▲3.0	▲0.4	▲0.5
メキシコペソ	12.753	+9.3	▲6.0	+0.4	+0.9	+1.1	▲0.6	+3.6	+1.5	▲5.6	▲1.6	▲2.1
ブラジルリアル	2.138	▲5.2	▲6.5	+0.2	+3.9	+3.0	+0.9	▲2.5	+1.0	▲7.0	▲0.7	▲4.4
アルゼンチンペソ	5.302	▲18.3	▲1.8	▲0.3	▲1.6	▲1.2	▲1.4	▲1.5	▲1.3	▲1.9	▲0.6	▲0.4
NZドル	0.788	+2.8	▲6.8	▲0.7	+1.0	+1.2	▲1.7	+1.4	+2.4	▲7.3	+0.4	▲2.0
オーストラリアドル	0.9497	▲4.0	▲6.8	▲0.8	▲0.3	+0.3	▲2.0	+2.0	▲0.4	▲7.7	▲0.8	▲0.8
韓国ウォン	1117.62	+4.1	▲2.5	+1.2	+1.7	▲2.3	+0.3	▲2.5	+1.1	▲2.8	▲0.5	▲0.3
台湾ドル	29.760	+0.2	▲0.8	+0.7	+0.1	▲1.7	▲0.5	▲0.5	+1.2	▲1.6	+0.2	▲0.1
シンガポールドル	1.2491	+2.2	▲1.4	+1.2	▲0.1	▲1.3	▲0.1	▲0.2	+0.7	▲2.7	▲0.4	▲0.0
タイバーツ	30.64	+3.3	▲3.5	▲0.8	+0.4	+2.4	+0.2	+1.7	▲0.0	▲3.9	▲0.4	▲1.5
インドネシアルピア	9805	▲4.2	▲0.7	▲0.1	▲0.5	▲0.6	+0.3	▲0.6	▲0.0	▲0.7	▲0.2	▲0.2
インドルピー	57.23	▲4.0	▲5.8	▲1.1	▲0.7	+2.6	▲2.5	+0.3	+1.5	▲5.6	▲1.1	▲1.6
中国人民幣元	6.134	+3.7	+0.33	+0.02	▲0.08	+0.21	▲0.04	+0.17	+0.74	+0.49	+0.17	▲0.05

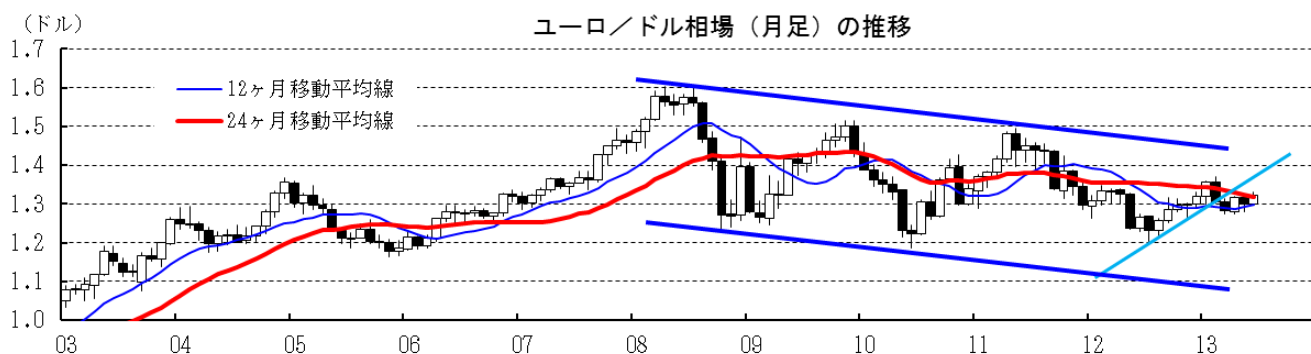
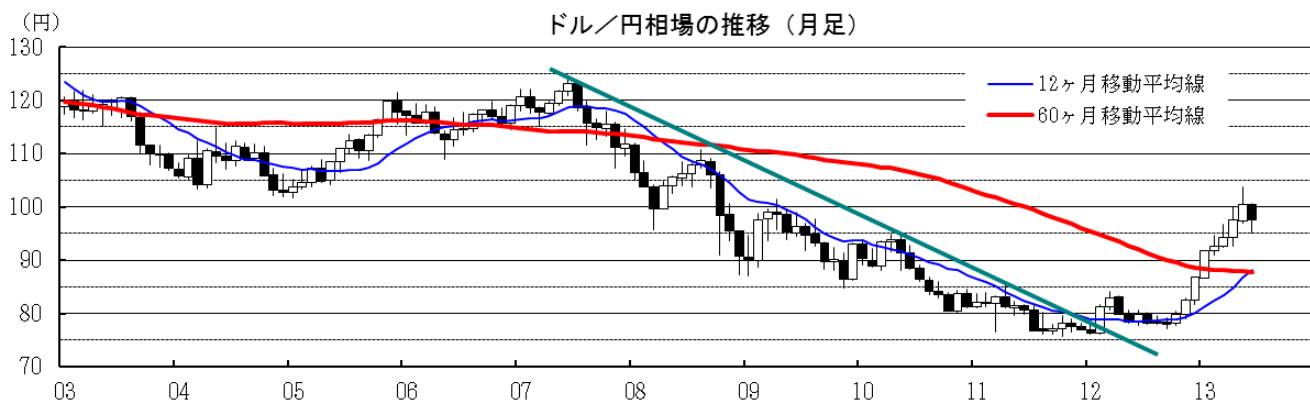
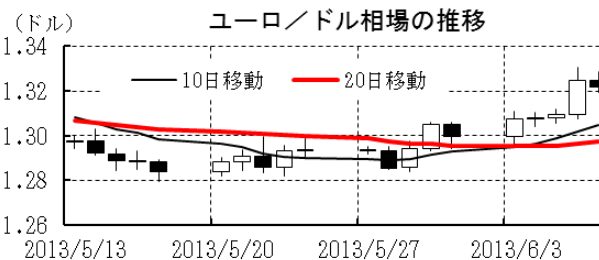
(注) 為替レートは全て対ドルレート。ただし、ユーロ、ポンド、豪ドル、NZドルは当該通貨から見たドル建て。

「変化率」は、直近値までの変化率。すべてプラスは当該通貨の増価を示す。

「過去の動き」は当該期間の変化率(例：4週前=4週間前の週間変化率、6カ月前=6カ月前の月間変化率)を示す。

直近値以外の単位は%。

網掛け太字は当該期間で最も上昇率の大きい(下落率の低い)通貨、太斜字は最も下落率の大きい(上昇率の低い)通貨を示す。



本資料は情報提供を目的として作成されたものであり、投資勧誘を目的としたものではありません。作成時点で、第一生命経済研究所経済調査部が信ずるに足ると判断した情報に基づき作成していますが、その正確性、完全性に対する責任は負いません。見直しは予告なく変更されることがあります。また、記載された内容は、第一生命ないしはその関連会社の投資方針と常に整合的であるとは限りません。

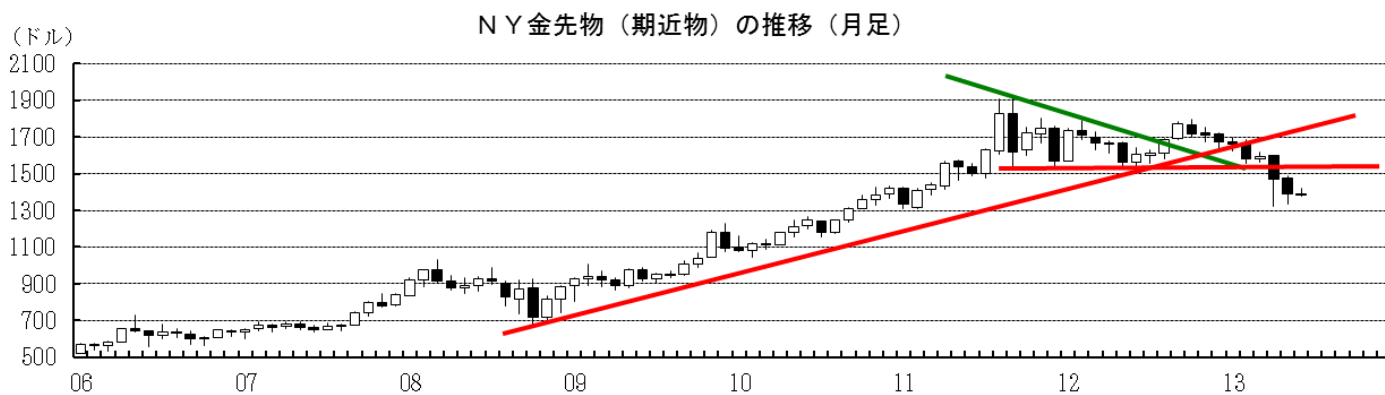
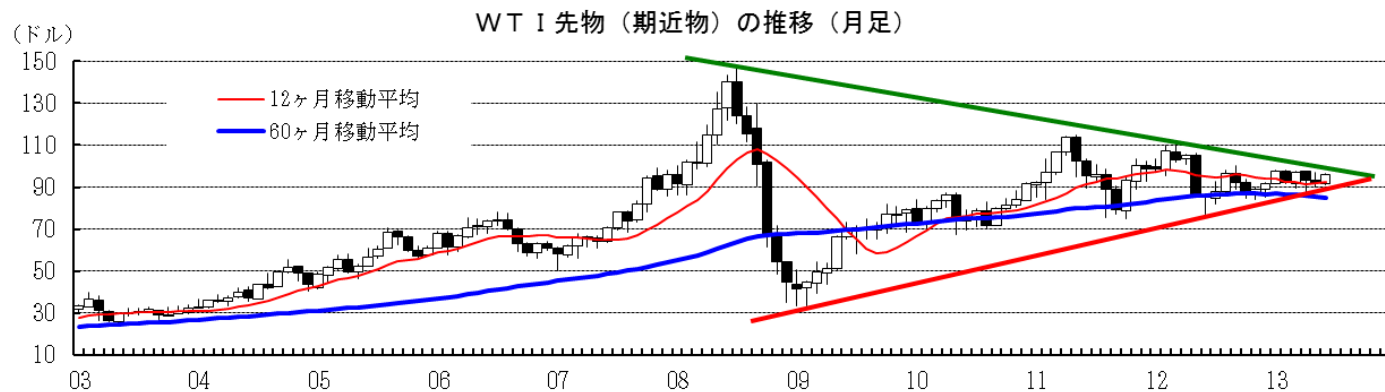
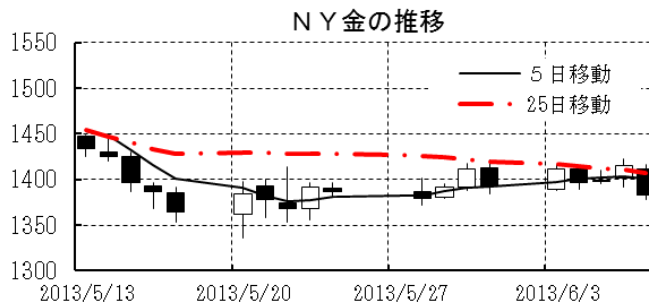
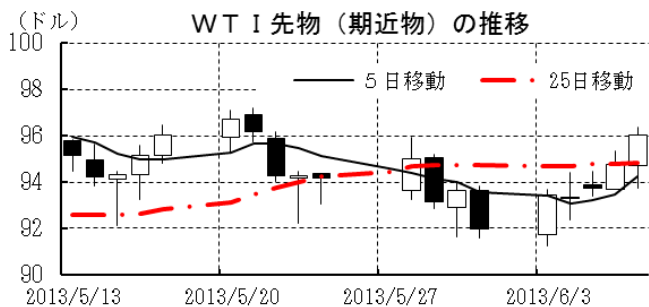
[商品]	直近値	直近までの変化率			過去の動き							
		1年前～	1月前～	前週末～	月間					週間		
					6カ月前	5カ月前	4カ月前	3カ月前	2カ月前	1カ月前	3週間前	2週間前
WT I	96.03	+13.2	+0.4	+4.4	+3.3	+6.2	▲5.6	+5.6	▲3.9	▲1.6	▲1.9	▲2.3
北海ブレント	104.56	+5.4	+0.2	+4.2	▲0.1	+4.0	▲3.6	▲1.2	▲7.0	▲1.9	▲1.9	▲2.2
ドバイ	100.56	+3.5	▲1.7	+1.9	▲1.2	+3.6	▲2.9	▲0.4	▲4.9	▲2.9	▲2.3	+0.0
OPECバスケット	100.93	+3.3	▲1.8	+2.2	▲0.7	+4.2	▲3.3	▲1.7	▲5.7	▲1.9	▲2.3	▲0.4
金 (NY)	1383.0	▲12.8	▲4.5	▲0.7	▲2.1	▲0.9	▲5.0	+1.1	▲7.7	▲5.4	+1.6	+0.4
銅 (LDN)	7.230	▲3.5	▲0.5	▲1.1	▲0.8	+3.0	▲4.3	▲3.5	▲6.4	+3.6	▲0.1	+0.1
アルミ (LDN)	1.940	▲2.7	+3.1	+1.8	▲1.0	+0.9	▲4.1	▲5.0	▲1.8	+1.9	▲0.5	+3.6
鉛 (LDN)	2,164	+12.9	+6.8	▲1.7	+3.5	+4.3	▲6.1	▲7.4	▲4.0	+8.6	+2.7	+6.4
ニッケル (LDN)	15,050	▲9.3	▲1.0	+1.5	▲3.3	+7.4	▲9.4	+0.4	▲7.6	▲3.7	▲0.1	+0.1
スズ (LDN)	21,050	+5.5	+4.2	+0.7	+7.1	+5.9	▲5.5	▲0.7	▲12.3	+2.6	+0.4	▲0.7
銀 (NY、現物)	21.66	▲24.3	▲9.6	▲2.7	▲9.2	+3.6	▲9.3	▲0.7	▲14.2	▲8.5	+0.7	▲0.6
プラチナ (NY、現物)	1,502	+4.2	+1.3	+3.0	▲3.9	+9.0	▲5.6	▲0.7	▲4.2	▲3.2	▲0.2	+0.5
小麦 (シカゴ)	696.25	+8.5	▲0.5	▲1.3	▲7.9	+0.2	▲9.2	▲2.8	+4.9	▲2.3	+2.1	+1.1
大豆 (シカゴ)	452.50	+6.3	+8.7	+1.2	▲4.9	+1.4	+2.0	▲6.9	+5.9	+4.4	+0.7	+4.4
コーン (シカゴ)	666.25	+12.2	▲1.5	+0.6	▲6.7	+6.1	▲2.8	▲3.4	▲1.7	▲3.1	+0.7	+0.7
CRB	287.67	+5.0	▲0.5	+2.1	▲1.3	+3.0	▲3.6	+1.2	▲2.8	▲2.2	▲0.9	▲1.1
JOC	125.25	+7.6	▲0.0	+0.3	+3.6	+3.3	▲1.8	+0.4	▲1.1	▲1.4	+0.3	▲0.3

(注) 「変化率」は、直近値までの変化率。プラスは商品価格の上昇を示す。

「過去の動き」は当該期間の変化率(例：4週間前＝4週間前の週間変化率、6カ月前＝6カ月前の月間変化率)を示す。

直近値以外の単位は%。

網掛け太字は当該期間で最も上昇率の大きい(下落率の低い)商品、太斜字は最も下落率の大きい(上昇率の低い)商品を示す。



本資料は情報提供を目的として作成されたものであり、投資勧誘を目的としたものではありません。作成時点で、第一生命経済研究所経済調査部が信ずるに足ると判断した情報に基づき作成していますが、その正確性、完全性に対する責任は負いません。見直しは予告なく変更されることがあります。また、記載された内容は、第一生命ないしはその関連会社の投資方針と常に整合的であるとは限りません。