

Market Watching

市場レポート

テーマ: Weekly Market Report (2013年5月27日～)
～期待の梯子を外された日本市場～

発表日: 2013年5月27日 (月)

第一生命経済研究所 経済調査部
担当 鷹峰 義清 (03-5221-4521)

今週のスケジュール

今週の経済指標・イベント・注目材料

| 発表日 | 国 | 指標・イベント | 注目度 | コンセンサス | レンジ | 前回 | 備考 |
|----------|------------------------|-------------------------|-------|-----------|-------------|-------|--------|
| 5月27日(月) | 日本 | 金融政策決定会合議事要旨 (4/26分) | ★★ | | | | |
| | 欧州 | 英国休場 | | | | | |
| | 米国 | 祝日 | | | | | |
| 5月28日(火) | 日本 | 市街地価格指数 (全国) | | | | ▲3.1% | 前年比 |
| | | 宮尾日銀審議委員講演 | | | | | |
| | | 20年債入札 | ★★ | | | | |
| | 欧州 | — | | | | | |
| 5月29日(水) | 米国 | C B 消費者信頼感 (5月) | ★★ | 70.0 | 65.0~74.4 | 68.1 | |
| | | S & P ケースシラー住宅価格指数 (3月) | ★ | +10.1% | +9.8~+10.4% | +9.3% | 前年比 |
| | | 2年債入札 | ★ | | | | |
| 5月29日(水) | 日本 | 商業販売統計: 小売業販売額 (4月) | | ▲0.5% | ▲2.8~+1.6% | ▲0.3% | 前年比 |
| | | 黒田日銀総裁挨拶 | ★★★★ | | | | |
| | 欧州 | 独失業率 (5月) | | 6.9% | 6.9~7.0% | 6.9% | 季調値 |
| | | 独消費者物価 (5月)・速報値 | ★ | +1.3% | +1.1~+1.7% | +1.2% | 前年比 |
| | 米国 | ボストン連銀総裁講演 | | | | | |
| 5月30日(木) | 米国 | 5年債入札 | ★ | | | | |
| | 他 | ブラジル金融政策委員会 | ★ | 7.75% | 7.75~8.00% | 7.50% | 政策金利水準 |
| | 日本 | 中曽日銀副総裁対談 | ★ | | | | |
| | | 2年債入札 | ★ | | | | |
| 5月31日(金) | 米国 | 実質GDP (1-3月期)・改訂値 | ★★ | +2.5% | +2.3~+2.8% | +2.5% | 前期比年率 |
| | | 7年債入札 | ★ | | | | |
| | 日本 | 消費者物価・東京・総合 (5月) | | ▲0.4% | ▲0.7~▲0.2% | ▲0.7% | 前年比 |
| | | ・東京・コア (5月) | | ▲0.2% | ▲0.4~+0.1% | ▲0.3% | 前年比 |
| | | ・全国・総合 (4月) | | ▲0.7% | ▲0.9~▲0.6% | ▲0.9% | 前年比 |
| | | ・全国・コア (4月) | ★ | ▲0.4% | ▲0.7~▲0.3% | ▲0.5% | 前年比 |
| | | 家計調査 (4月): 全世界 | | +2.8% | +1.0~+5.2% | +5.2% | 前年比 |
| | | 完全失業率 (4月) | | 4.1% | 4.0~4.2% | 4.1% | |
| | | 有効求人倍率 (4月) | | 0.87倍 | 0.86倍~0.88倍 | 0.86倍 | |
| | | 鉱工業生産 (4月) | ★★★★ | +0.6% | +0.2~+1.5% | +0.9% | 前月比 |
| | | 住宅着工 (4月) | | 92.3 | 88.6~96.4 | 90.4 | 万戸 |
| | | 中曽日銀副総裁講演 | ★★ | | | | |
| | 欧州 | 欧失業率 (4月) | ★ | 12.2% | 12.1~12.3% | 12.1% | |
| | | 欧消費者物価 (5月): 速報値 | ★★★★ | +1.4% | +1.1~+1.8% | +1.2% | 前年比 |
| | 米国 | 個人支出 (4月) | | 0.0% | ▲0.2~+0.4% | +0.2% | 前月比 |
| | PCEデフレーター (4月)・コア | | +1.0% | +1.0% | +1.1% | 前年比 | |
| | ミシガン大学消費者センチメント (5月確報) | ★ | 84.0 | 83.0~85.0 | 83.7 | | |
| | シカゴ地区PMI (5月) | | 50.0 | 47.5~53.8 | 49.0 | | |
| | クレーブランド連銀総裁講演 | | | | | | |
| 他 | OPEC総会 | | | | | | |
| 6月1日(土) | | — | | | | | |
| 6月2日(日) | | — | | | | | |

(注) 市場コンセンサス、予測レンジは各種バンダー調査に基づく
注目度は筆者

【債券市場】: 図表は3~4ページ

先週は、世界的に金利は上昇。日本では注目された金融政策決定会合などで金利上昇を抑制する強い姿勢が見られなかったこと、米国ではバーナンキFRB議長がQE3の縮小ケースについて言及したことが、それぞれ金利上昇要因となった。

本資料は情報提供を目的として作成されたものであり、投資勧誘を目的としたものではありません。作成時点で、第一生命経済研究所経済調査部が信ずるに足ると判断した情報に基づき作成していますが、その正確性、完全性に対する責任は負いません。見直しは予告なく変更されることがあります。また、記載された内容は、第一生命ないしはその関連会社の投資方針と常に整合的であるとは限りません。

今週は、日曜日に行われた黒田日銀総裁の講演で、景況感の改善やデフレ脱却に向けての金利上昇を容認したと受け取れる発言もあって、日本金利の低下余地はますます限られてこよう。もっとも、為替円高や金利上昇を嫌気するなどして株価が下落圧力を強めるようであれば金利の上昇は一定程度抑えられると判断されるが、日本国債は徐々に売り圧力が強まるものと見込まれる。なお、今週は中曽日銀副総裁の講演なども予定されており、その発言内容次第ではやや雰囲気が変わる可能性もある。米国では住宅価格や消費者信頼感が材料となるが、いずれも好内容が見込まれるだけに。こちらも金利は上昇含み。

【株式市場】：図表は5ページ

先週は、下落。特に日本では大幅に乱高下した。中国の製造業PMIが市場予想を下回って判断基準の分かれ目となる50を下回ったことをきっかけに、世界的に株価は下落した。特に、日本ではオプション取引なども絡んだ結果日経平均株価は1,000円以上の値下がり記録したうえ、翌日にも一日の変動幅が1,000円を越すなど乱高下した。

今週は、日本株は引き続き不安定な展開が続く公算が大きい。黒田日銀総裁は改めて景気回復に見合った金利上昇を容認する姿勢を打ち出したことで、日本の低金利安定&円安下での株価上昇シナリオが描きにくくなっている。円高修正が一服し、むしろ円安への調整余地を模索する中で、海外経済が今ひとつという状況では株価の上昇余地は乏しい。これまで一本調子に上昇してきただけに、反発力が小さいことが確認されると、利食い圧力が徐々に強まる恐れが高い。

【為替市場】：図表は6ページ

先週は、円やドルなどの低金利通貨が上昇した。円は対ドルでも大幅上昇し、一時1ドル=100円台にまで円高が進んだ。日本を中心に株安が進んだために、リスク回避の動きが強まった。

今週は、黒田日銀総裁が引き続き金利上昇を抑制する趣旨の発言を行わなかったことで、円には上昇圧力がかかりやすい。世界的にリスク許容度が低下していることも、円高要因になる。一方で、米国でもQE3縮小に向けた動きを意識する展開で金利に上昇圧力がかかりやすくなっており、対ドルでの円高は限定的か。

【商品市場】：図表は7ページ

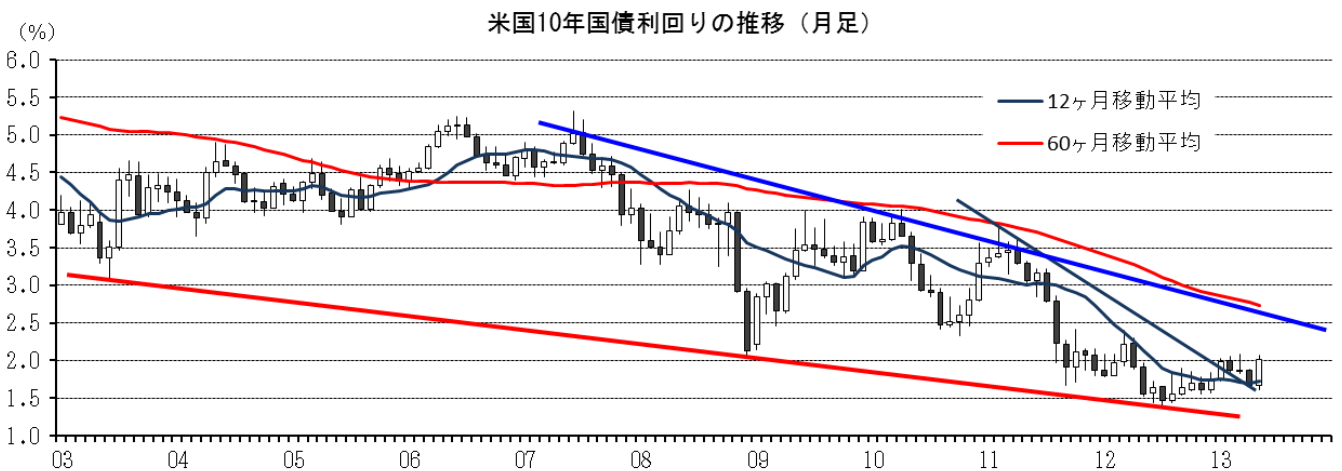
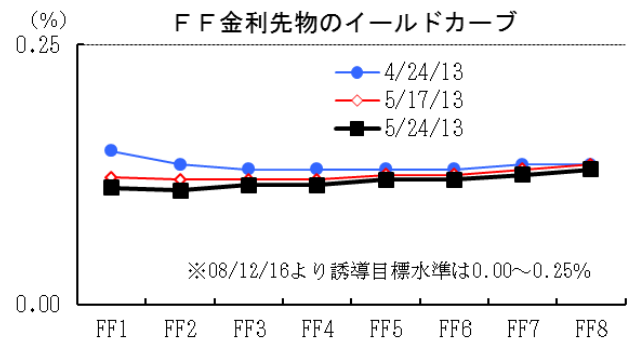
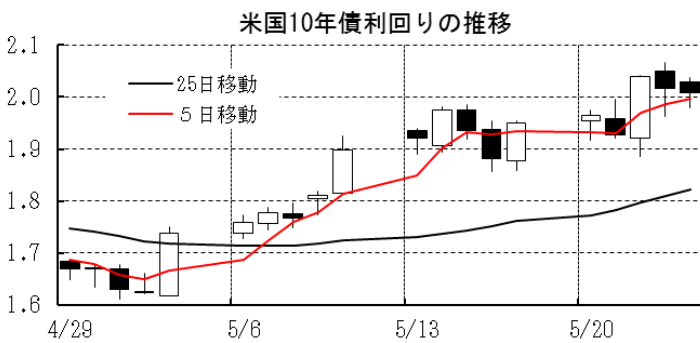
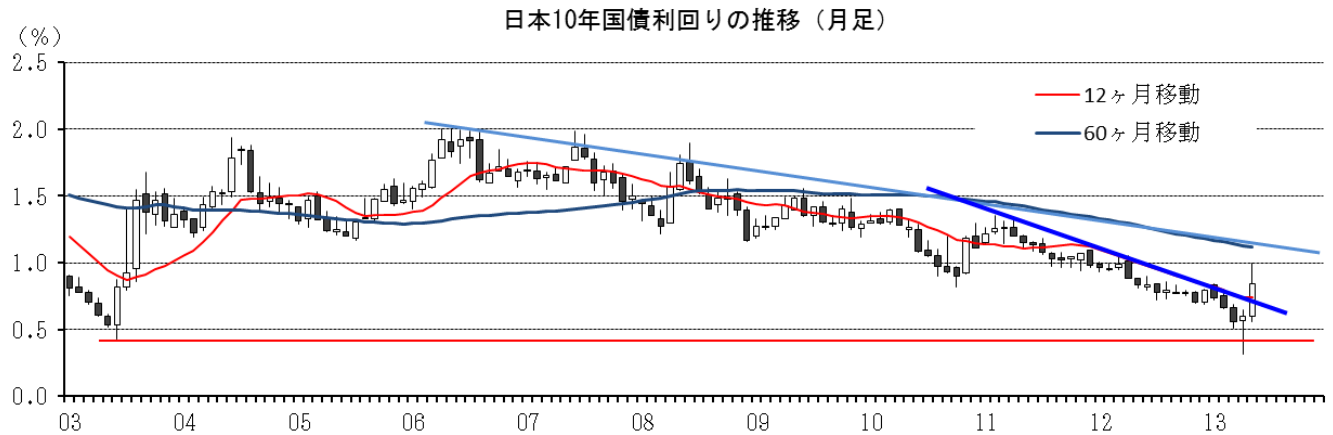
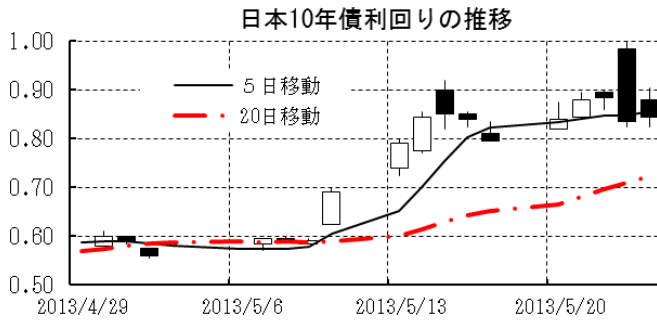
先週は、原油を中心に下落。中国の経済指標が予想を下回り、世界的に株安の流れとなったことが背景。

今週は、引き続き不安定な展開が予想される。週内に発表される米経済指標は好調な内容が予想されており、商品市況の下支え要因になろう。一方で、世界的に株式市場が不安定さを増すようだと、商品市場も一段の調整が必至となる。

[債券市場]

| | 直近値 | 直近までの変化率 | | | 過去の動き | | | | | | | | |
|---------|---------|----------|-------|------|-------|------|------|------|------|------|------|------|------|
| | | 1年前～ | 1月前～ | 前週末～ | 月間 | | | | | | 週間 | | |
| | | | | | 6カ月前 | 5カ月前 | 4カ月前 | 3カ月前 | 2カ月前 | 1カ月前 | 3週間前 | 2週間前 | |
| 2年 | 日本 | 0.128 | +3 | +1 | ▲1 | ▲0 | +0 | ▲2 | ▲2 | +0 | ▲8 | ▲0 | +2 |
| | 米国 | 0.247 | ▲5 | +2 | +1 | ▲4 | +0 | +2 | ▲3 | +1 | ▲3 | +2 | +1 |
| | イギリス | 0.341 | +10 | +10 | +1 | +5 | +1 | +5 | ▲14 | ▲4 | +4 | +9 | ▲3 |
| | ドイツ | 0.010 | ▲6 | ▲0 | +4 | ▲3 | ▲3 | ▲28 | ▲23 | ▲6 | +4 | +5 | ▲8 |
| | スペイン | 1.943 | ▲225 | +2 | ▲27 | ▲16 | +12 | ▲42 | ▲8 | ▲6 | ▲74 | +10 | ▲3 |
| | ポルトガル | 2.606 | ▲1059 | ▲28 | +17 | ▲113 | ▲33 | ▲44 | ▲2 | ▲17 | ▲23 | +2 | ▲3 |
| | イタリア | 1.450 | ▲213 | ▲20 | +22 | ▲32 | +3 | ▲36 | ▲30 | ▲1 | ▲83 | ▲23 | ▲5 |
| | アイルランド | 0.788 | ▲634 | ▲16 | +3 | ▲4 | ▲28 | ▲82 | ▲9 | +0 | ▲37 | +2 | ▲2 |
| | ポーランド | 2.565 | ▲227 | ▲18 | +6 | ▲49 | ▲23 | +8 | +25 | ▲28 | ▲55 | ▲5 | ▲3 |
| | カナダ | 1.031 | ▲11 | +9 | +2 | ▲1 | +7 | +2 | ▲21 | +5 | ▲8 | +5 | +0 |
| | メキシコ | 3.872 | ▲77 | ▲7 | +2 | +2 | ▲10 | ▲26 | ▲17 | ▲12 | ▲21 | ▲2 | +3 |
| | オーストラリア | 2.534 | ▲12 | ▲7 | +8 | ▲10 | ▲3 | +13 | ▲9 | ▲16 | ▲26 | +8 | ▲13 |
| | 韓国 | 2.610 | ▲74 | ▲3 | +5 | +6 | ▲2 | ▲6 | ▲13 | ▲9 | ▲2 | +7 | ▲1 |
| | タイ | 2.700 | ▲64 | ▲11 | +2 | ▲7 | ▲7 | ▲7 | ▲7 | ▲7 | ▲7 | ▲4 | +1 |
| 10年 | 日本 | 0.845 | ▲2 | +26 | +5 | ▲8 | +10 | ▲6 | ▲8 | ▲11 | ▲4 | +13 | +11 |
| | 米国 | 2.008 | ▲23 | +30 | +6 | ▲7 | ▲14 | +23 | ▲11 | ▲3 | ▲18 | +16 | +5 |
| | イギリス | 1.897 | +12 | +21 | +1 | ▲8 | +5 | +27 | ▲12 | ▲21 | ▲8 | +17 | ▲1 |
| | ドイツ | 1.431 | +4 | +19 | +11 | ▲10 | ▲7 | ▲36 | ▲23 | ▲17 | ▲7 | +14 | ▲5 |
| | ギリシャ | 8.855 | ▲2112 | ▲245 | ▲57 | ▲164 | ▲423 | ▲125 | +33 | ▲146 | ▲142 | ▲18 | ▲132 |
| | スペイン | 4.418 | ▲175 | +13 | +21 | ▲30 | ▲5 | ▲8 | ▲9 | ▲4 | ▲93 | +16 | +0 |
| | ポルトガル | 5.528 | ▲692 | ▲25 | +28 | ▲55 | ▲63 | ▲88 | +20 | +4 | ▲66 | ▲5 | ▲21 |
| | イタリア | 4.138 | ▲143 | +13 | +24 | ▲46 | ▲0 | ▲19 | ▲42 | +3 | ▲87 | +7 | +0 |
| | アイルランド | N.A. | N.A. | N.A. | N.A. | N.A. | N.A. | N.A. | N.A. | N.A. | N.A. | N.A. | N.A. |
| | ポーランド | 3.405 | ▲205 | +1 | +17 | ▲55 | ▲29 | +20 | +5 | ▲4 | ▲68 | +1 | +9 |
| | カナダ | 1.951 | +9 | +23 | +3 | ▲9 | +10 | +19 | ▲15 | +4 | ▲18 | +12 | +3 |
| | メキシコ | 4.983 | ▲114 | ▲46 | +30 | ▲6 | ▲6 | ▲25 | ▲5 | ▲13 | ▲40 | +9 | ▲11 |
| | オーストラリア | 3.310 | +18 | +16 | +14 | +3 | +12 | +18 | ▲10 | +6 | ▲32 | ▲20 | ▲7 |
| | 韓国 | 2.940 | ▲79 | +9 | +5 | ▲7 | +13 | ▲6 | ▲16 | ▲14 | ▲3 | +13 | +2 |
| タイ | 3.357 | ▲40 | +0 | +6 | ▲12 | ▲12 | ▲12 | ▲12 | ▲12 | ▲12 | ▲4 | ▲2 | |
| 長短スプレッド | 日本 | +71.7 | ▲5 | +25 | +5 | ▲7 | +10 | ▲3 | ▲5 | ▲11 | ▲4 | +13 | +9 |
| | 米国 | +176.1 | +28 | +28 | +5 | ▲4 | +14 | +21 | ▲8 | ▲3 | ▲14 | +14 | +5 |
| | イギリス | +155.6 | +2 | +11 | +0 | ▲13 | +5 | +22 | +1 | ▲17 | ▲12 | +8 | +2 |
| | ドイツ | +142.1 | +10 | +20 | +7 | ▲7 | ▲4 | +8 | +0 | ▲10 | ▲11 | +9 | +3 |
| | スペイン | +247.5 | +50 | +11 | ▲6 | ▲14 | ▲18 | +34 | ▲1 | +2 | ▲19 | +7 | ▲3 |
| | ポルトガル | +292.2 | +367 | +4 | +12 | +58 | ▲29 | ▲44 | +22 | +22 | ▲43 | ▲7 | ▲18 |
| | イタリア | +268.8 | +70 | ▲6 | +2 | ▲15 | ▲3 | +18 | +12 | +3 | ▲5 | ▲16 | +5 |
| | ポーランド | +84.0 | +22 | +20 | +11 | ▲6 | ▲6 | +12 | ▲20 | +24 | ▲13 | +6 | +12 |
| | カナダ | +92.0 | +19 | +14 | +1 | ▲8 | +3 | +18 | +6 | ▲2 | ▲10 | +7 | +3 |
| | メキシコ | +111.0 | ▲36 | +54 | +27 | ▲7 | +4 | +1 | +12 | ▲2 | ▲20 | +11 | +8 |
| | オーストラリア | +77.6 | +6 | +23 | +6 | ▲7 | +15 | +5 | ▲1 | ▲10 | ▲6 | +12 | +6 |
| | 韓国 | +33.0 | ▲5 | +12 | +0 | +1 | +15 | +0 | ▲3 | ▲5 | ▲1 | +6 | +3 |
| | タイ | +65.7 | +24 | +11 | +3 | ▲5 | ▲5 | ▲5 | ▲5 | ▲5 | ▲5 | ▲0 | ▲3 |

(注) 「変化幅」は、直近値までの変化幅。プラスは金利の上昇を示す。
「過去の動き」は当該期間の変化幅(例：4週間前=4週間前の週間変化幅、6カ月前=6カ月前の月間変化幅)を示す。
直近値の単位は%、ただし長短スプレッドはbp。直近値以外の単位はbp。
網掛け太字は当該期間で最も低下幅の大きい(上昇幅の低い)金利、太斜字は最も上昇幅の大きい(低下幅の低い)金利を示す。



本資料は情報提供を目的として作成されたものであり、投資勧誘を目的としたものではありません。作成時点で、第一生命経済研究所経済調査部が信ずるに足ると判断した情報に基づき作成していますが、その正確性、完全性に対する責任は負いません。見直しは予告なく変更されることがあります。また、記載された内容は、第一生命ないしはその関連会社の投資方針と常に整合的であるとは限りません。

[株式市場]

| | | 直近値 | 直近までの変化率 | | | 過去の動き | | | | | | | |
|---------|--------------|----------|--------------|--------------|-------------|-------------|--------------|--------------|-------------|--------------|--------------|-------------|-------------|
| | | | 1年前～ | 1月前～ | 前週末～ | 月間 | | | | | 週間 | | |
| | | | | | | 6カ月前 | 5カ月前 | 4カ月前 | 3カ月前 | 2カ月前 | 1カ月前 | 3週間前 | 2週間前 |
| 日本 | 日経平均 | 14612.45 | +70.6 | +5.6 | ▲3.5 | +5.8 | +10.0 | +7.2 | +3.8 | +7.3 | +11.8 | +6.7 | +3.6 |
| | TOPIX | 1194.08 | +65.3 | +2.6 | ▲4.7 | +5.3 | +10.0 | +9.4 | +3.8 | +6.1 | +12.6 | +5.0 | +3.5 |
| | 日経店頭 | 1962.24 | +51.1 | ▲0.2 | ▲4.8 | +1.7 | +3.3 | +11.6 | +3.2 | +9.3 | +12.5 | +3.9 | ▲2.2 |
| 米国 | NYダウ | 15303.10 | +22.1 | +4.3 | ▲0.3 | ▲0.5 | +0.6 | +5.8 | +1.4 | +3.7 | +1.8 | +1.0 | +1.6 |
| | S P 500 | 1649.60 | +24.9 | +4.5 | ▲1.1 | +0.3 | +0.7 | +4.3 | +1.8 | +3.6 | +1.8 | +1.2 | +2.1 |
| | ナスダック | 3459.14 | +21.8 | +5.8 | ▲1.1 | +1.1 | +0.3 | +4.1 | +0.6 | +3.4 | +1.9 | +1.7 | +1.8 |
| | フィラデルフィア半導体 | 461.50 | +25.7 | +5.9 | ▲1.9 | +2.0 | +2.6 | +7.5 | +3.4 | +2.4 | +1.8 | +3.3 | +1.0 |
| イギリス | FT100 | 6654.34 | +24.4 | +3.5 | ▲1.0 | +1.5 | +0.5 | +6.4 | +1.3 | +0.8 | +0.3 | +1.6 | +1.5 |
| ドイツ | DAX | 8305.32 | +31.5 | +7.0 | ▲1.1 | +2.0 | +2.8 | +2.1 | ▲0.4 | +0.7 | +1.5 | +1.9 | +1.4 |
| 欧州 | ダウ欧州50 | 2779.81 | +22.0 | +2.6 | ▲1.5 | +1.1 | +1.0 | +2.5 | +0.2 | +1.9 | +1.0 | +1.0 | +1.0 |
| ポーランド | ワルシャワWIG | 46145.44 | +25.2 | +6.4 | +0.1 | +4.1 | +5.4 | ▲1.3 | ▲1.2 | ▲2.4 | ▲2.2 | +2.1 | +2.6 |
| ロシア | RT | 1391.59 | +8.6 | +1.2 | ▲1.2 | +0.4 | +6.5 | +6.0 | ▲5.5 | ▲4.9 | ▲3.8 | +0.3 | ▲1.8 |
| メキシコ | ボルサ | 40521.27 | +7.9 | ▲4.2 | ▲3.1 | +0.5 | +4.5 | +3.6 | ▲2.6 | ▲0.1 | ▲4.1 | ▲2.0 | +0.2 |
| ブラジル | ボベスバ | 56406.21 | +4.3 | +2.6 | +2.3 | +0.7 | +6.1 | ▲2.0 | ▲3.9 | ▲1.9 | ▲0.8 | ▲0.7 | +0.1 |
| アルゼンチン | メルバル | 3509.72 | +50.0 | ▲2.6 | ▲5.0 | +4.1 | +18.0 | +21.3 | ▲12.0 | +10.9 | +13.8 | ▲4.5 | ▲0.5 |
| オーストラリア | AS200 | 4983.50 | +22.9 | ▲2.3 | ▲3.8 | ▲0.2 | +3.2 | +4.9 | +4.6 | ▲2.7 | +4.5 | +1.5 | ▲0.5 |
| 香港 | ハンセン | 22618.67 | +21.2 | +2.0 | ▲2.0 | +1.8 | +2.8 | +4.7 | ▲3.0 | ▲3.1 | +2.0 | +2.8 | ▲1.0 |
| 韓国 | 総合 | 1973.45 | +8.8 | +2.0 | ▲0.7 | +1.1 | +3.3 | ▲1.8 | +3.3 | ▲1.1 | ▲2.0 | ▲1.1 | +2.2 |
| 台湾 | 加権 | 8209.78 | +15.2 | +2.3 | ▲1.9 | +5.8 | +1.6 | +2.0 | +0.6 | +0.3 | +2.2 | +1.8 | +1.1 |
| タイ | SET | 1607.46 | +42.8 | +3.5 | ▲1.3 | +1.9 | +5.1 | +5.9 | +4.6 | +1.3 | +2.4 | +2.8 | +0.3 |
| インド | ムンバイSENSEX30 | 19704.33 | +21.5 | +2.7 | ▲2.9 | +4.5 | +0.4 | +2.4 | ▲5.2 | ▲0.1 | +3.5 | +2.8 | +0.8 |
| 中国 | 上海総合 | 2288.53 | ▲2.7 | +3.2 | +0.2 | ▲4.3 | +14.6 | +5.1 | ▲0.8 | ▲5.5 | ▲2.6 | +1.9 | +1.6 |
| UAE | ドバイ金融市場 | 2305.62 | +55.8 | +12.3 | +0.4 | ▲0.7 | +0.9 | +16.3 | +2.1 | ▲4.3 | +15.7 | +2.3 | +5.4 |

(注)「変化率」は、直近値までの変化率。プラスは株価の上昇を示す。

「過去の動き」は当該期間の変化率(例：4週間=4週間前の週間変化率、6カ月前=6カ月前の月間変化率)を示す。

直近値以外の単位は%。

網掛け太字は当該期間で最も上昇率の大きい(下落率の低い)株価、太斜字は最も下落率の大きい(上昇率の低い)株価を示す。

日経平均の推移



NYダウの推移



日経平均の推移(月足)



NYダウの推移(月足)



本資料は情報提供を目的として作成されたものであり、投資勧誘を目的としたものではありません。作成時点で、第一生命経済研究所経済調査部が信ずるに足ると判断した情報に基づき作成していますが、その正確性、完全性に対する責任は負いません。見直しは予告なく変更されることがあります。また、記載された内容は、第一生命ないしはその関連会社の投資方針と常に整合的であるとは限りません。

[為替]

| | 直近値 | 直近までの変化率 | | | 過去の動き | | | | | | | | | |
|-----------|---------|----------|-------|-------|-------|-------|-------|-------|-------|-------|-------|-------|--|--|
| | | 1年前～ | 1月前～ | 前週末～ | 月間 | | | | | | 週間 | | | |
| | | | | | 6カ月前 | 5カ月前 | 4カ月前 | 3カ月前 | 2カ月前 | 1カ月前 | 3週前 | 2週前 | | |
| 日本円 | 101.30 | ▲27.3 | ▲1.8 | ▲1.9 | ▲3.4 | ▲5.2 | ▲5.7 | ▲0.9 | ▲1.8 | ▲3.4 | ▲2.6 | ▲1.6 | | |
| ユーロ | 1.2933 | +3.2 | ▲0.6 | +0.7 | +0.2 | +1.6 | +2.9 | ▲3.8 | ▲1.8 | +2.7 | ▲1.0 | ▲1.2 | | |
| イギリスポンド | 1.5130 | ▲3.4 | ▲0.9 | ▲0.3 | ▲0.7 | +1.5 | ▲2.4 | ▲4.4 | +0.2 | +2.2 | ▲1.4 | ▲1.2 | | |
| スイスフラン | 0.9615 | ▲0.3 | ▲1.6 | +1.1 | +0.4 | +1.3 | +0.6 | ▲2.9 | ▲1.3 | +2.1 | ▲2.3 | ▲1.6 | | |
| ポーランドズロチ | 3.2451 | +6.8 | ▲1.8 | +0.2 | +1.0 | +2.2 | +0.1 | ▲2.8 | ▲2.6 | +3.0 | ▲0.9 | ▲1.9 | | |
| ロシアルーブル | 31.208 | +1.7 | +0.9 | +0.8 | +1.5 | +1.0 | +1.7 | ▲2.0 | ▲1.4 | ▲0.2 | ▲0.7 | ▲0.3 | | |
| カナダドル | 1.0318 | ▲0.5 | ▲0.6 | ▲0.4 | +0.5 | +0.2 | ▲0.5 | ▲3.4 | +1.3 | +1.0 | ▲0.2 | ▲1.8 | | |
| メキシコペソ | 12.544 | +10.5 | ▲3.1 | ▲1.6 | +1.0 | +0.9 | +1.1 | ▲0.6 | +3.6 | +1.5 | ▲0.1 | ▲2.2 | | |
| ブラジルリアル | 2.052 | ▲1.1 | ▲1.9 | ▲0.7 | ▲5.2 | +3.9 | +3.0 | +0.9 | ▲2.5 | +1.0 | ▲0.8 | ▲0.5 | | |
| アルゼンチンペソ | 5.265 | ▲17.8 | ▲1.8 | ▲0.6 | ▲1.5 | ▲1.6 | ▲1.2 | ▲1.4 | ▲1.5 | ▲1.3 | ▲0.6 | ▲0.1 | | |
| NZドル | 0.810 | +7.5 | ▲4.4 | +0.4 | ▲0.3 | +1.0 | +1.2 | ▲1.7 | +1.4 | +2.4 | ▲2.7 | ▲2.8 | | |
| オーストラリアドル | 0.9651 | ▲1.1 | ▲6.1 | ▲0.8 | +0.5 | ▲0.3 | +0.3 | ▲2.0 | +2.0 | ▲0.4 | ▲2.8 | ▲2.9 | | |
| 韓国ウォン | 1128.22 | +4.3 | ▲1.0 | ▲0.5 | +0.7 | +1.7 | ▲2.3 | +0.3 | ▲2.5 | +1.1 | ▲0.8 | ▲1.5 | | |
| 台湾ドル | 29.932 | ▲1.1 | ▲0.5 | +0.2 | +0.5 | +0.1 | ▲1.7 | ▲0.5 | ▲0.5 | +1.2 | ▲0.6 | ▲0.9 | | |
| シンガポールドル | 1.2642 | +1.0 | ▲1.8 | ▲0.4 | +0.0 | ▲0.1 | ▲1.3 | ▲0.1 | ▲0.2 | +0.7 | ▲0.3 | ▲1.7 | | |
| タイバーツ | 29.97 | +5.2 | ▲3.5 | ▲0.4 | ▲0.0 | +0.4 | +2.4 | +0.2 | +1.7 | ▲0.0 | ▲0.3 | ▲0.3 | | |
| インドネシアルピア | 9773 | ▲3.2 | ▲0.6 | ▲0.2 | +0.1 | ▲0.5 | ▲0.6 | +0.3 | ▲0.6 | ▲0.0 | ▲0.0 | ▲0.2 | | |
| インドルピー | 55.76 | +0.2 | ▲2.5 | ▲1.1 | ▲1.0 | ▲0.7 | +2.6 | ▲2.5 | +0.3 | +1.5 | ▲1.9 | ▲0.7 | | |
| 中国人民幣元 | 6.132 | +3.2 | +0.75 | +0.17 | +0.17 | ▲0.08 | +0.21 | ▲0.04 | +0.17 | +0.74 | +0.23 | ▲0.00 | | |

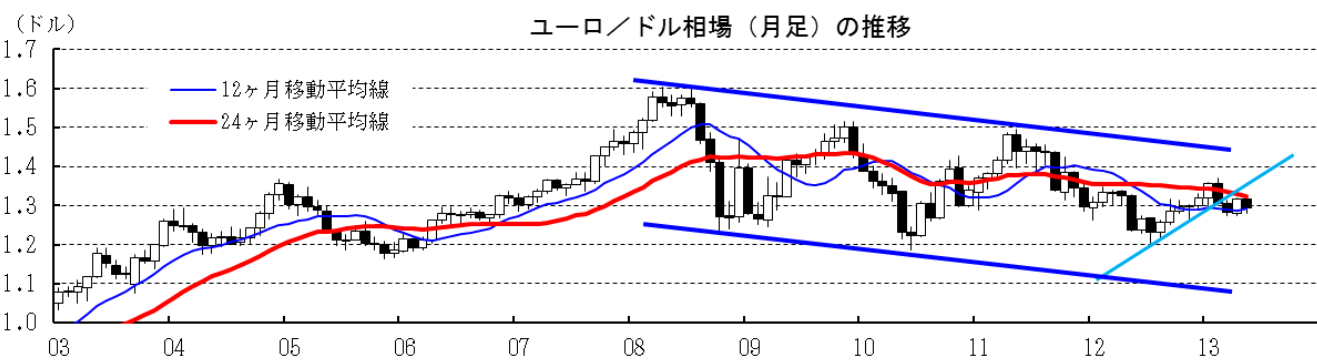
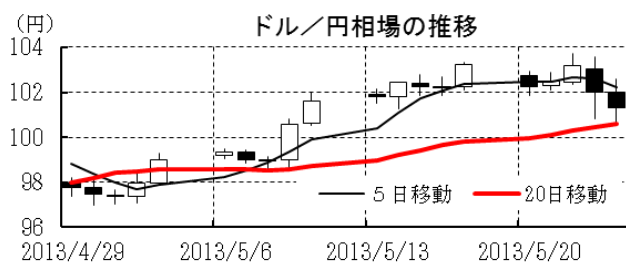
(注) 為替レートは全て対ドルレート。ただし、ユーロ、ポンド、豪ドル、NZドルは当該通貨から見たドル建て。

「変化率」は、直近値までの変化率。すべてプラスは当該通貨の増値を示す。

「過去の動き」は当該期間の変化率(例：4週前＝4週間前の週間変化率、6カ月前＝6カ月前の月間変化率)を示す。

直近値以外の単位は%。

網掛け太字は当該期間で最も上昇率の大きい(下落率の低い)通貨、太斜字は最も下落率の大きい(上昇率の低い)通貨を示す。



本資料は情報提供を目的として作成されたものであり、投資勧誘を目的としたものではありません。作成時点で、第一生命経済研究所経済調査部が信ずるに足ると判断した情報に基づき作成していますが、その正確性、完全性に対する責任は負いません。見直しは予告なく変更されることがあります。また、記載された内容は、第一生命ないしはその関連会社の投資方針と常に整合的であるとは限りません。

[商品]

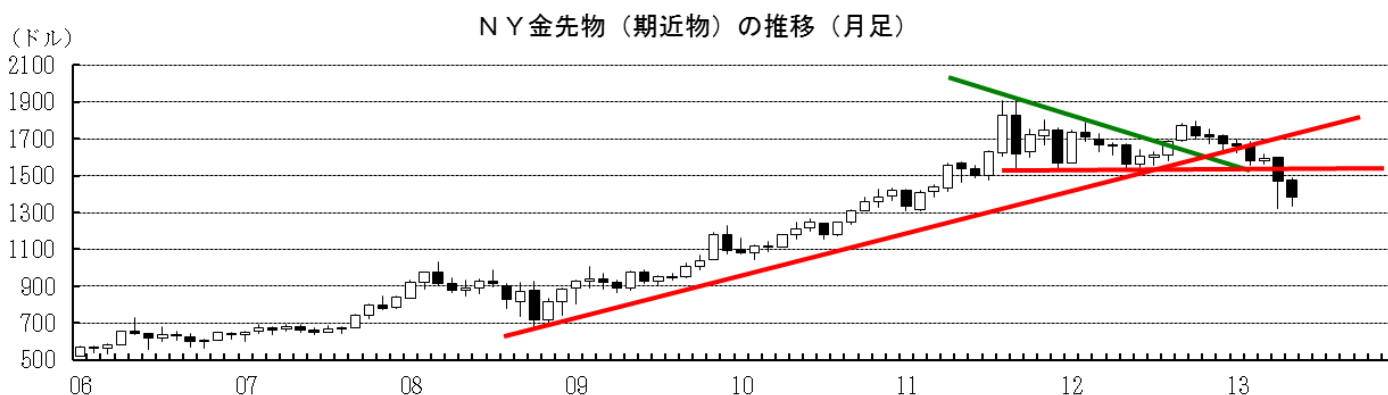
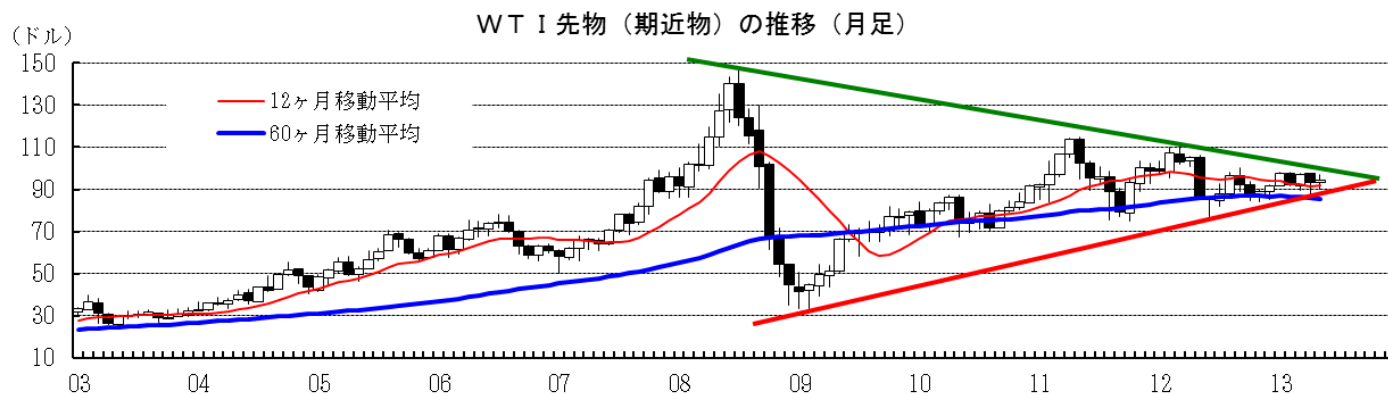
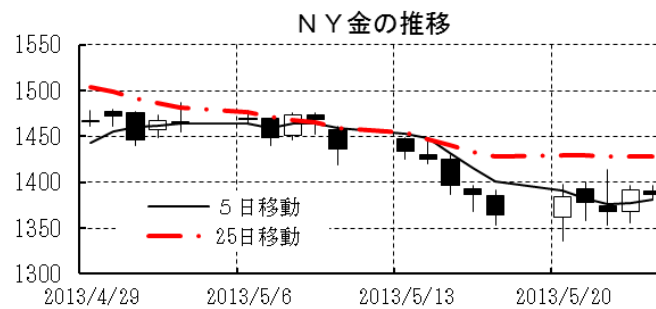
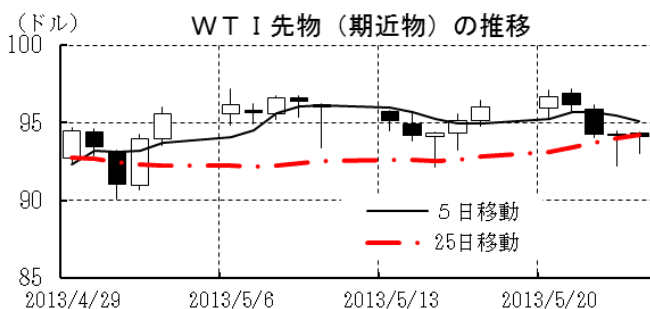
| 商品 | 直近値 | 直近までの変化率 | | | 過去の動き | | | | | | | |
|--------------|--------|--------------|-------------|-------------|-------------|-------------|-------------|-------------|-------------|--------------|-------------|-------------|
| | | 1年前～ | 1月前～ | 前週末～ | 月間 | | | | | 週間 | | |
| | | | | | 6カ月前 | 5カ月前 | 4カ月前 | 3カ月前 | 2カ月前 | 1カ月前 | 3週前 | 2週前 |
| WT I | 94.15 | +3.8 | +3.0 | ▲1.9 | +3.1 | +3.3 | +6.2 | ▲5.6 | +5.6 | ▲3.9 | +0.4 | ▲0.0 |
| 北海ブレント | 102.64 | ▲2.8 | +0.9 | ▲1.9 | +2.3 | ▲0.1 | +4.0 | ▲3.6 | ▲1.2 | ▲7.0 | ▲0.3 | +0.7 |
| ドバイ | 98.66 | ▲3.1 | ▲1.2 | ▲2.3 | +1.0 | ▲1.2 | +3.6 | ▲2.9 | ▲0.4 | ▲4.9 | +1.5 | ▲0.5 |
| OPECバスケット | 99.03 | ▲4.3 | +0.1 | ▲2.4 | +2.3 | ▲0.7 | +4.2 | ▲3.3 | ▲1.7 | ▲5.7 | ▲0.4 | +0.4 |
| 金 (NY) | 1386.6 | ▲11.0 | ▲2.6 | +1.6 | ▲0.5 | ▲2.1 | ▲0.9 | ▲5.0 | +1.1 | ▲7.7 | ▲1.9 | ▲5.0 |
| 銅 (LDN) | 7,299 | ▲4.1 | +3.8 | ▲0.1 | +3.0 | ▲0.8 | +3.0 | ▲4.3 | ▲3.5 | ▲6.4 | +1.4 | ▲0.9 |
| アルミ (LDN) | 1,840 | ▲8.7 | ▲3.7 | ▲0.5 | +9.9 | ▲1.0 | +0.9 | ▲4.1 | ▲5.0 | ▲1.8 | ▲0.6 | ▲1.1 |
| 鉛 (LDN) | 2,069 | +5.6 | +1.2 | +2.7 | +9.2 | +3.5 | +4.3 | ▲6.1 | ▲7.4 | ▲4.0 | ▲2.2 | +1.0 |
| ニッケル (LDN) | 14,805 | ▲13.4 | ▲3.0 | ▲0.1 | +9.0 | ▲3.3 | +7.4 | ▲9.4 | +0.4 | ▲7.6 | +0.9 | ▲3.5 |
| スズ (LDN) | 21,050 | +5.4 | +0.7 | +0.4 | +9.6 | +7.1 | +5.9 | ▲5.5 | ▲0.7 | ▲12.3 | +1.7 | +0.7 |
| 銀 (NY、現物) | 22.40 | ▲20.9 | ▲3.4 | +0.7 | +3.6 | ▲9.2 | +3.6 | ▲9.3 | ▲0.7 | ▲14.2 | ▲1.0 | ▲6.8 |
| プラチナ (NY、現物) | 1,452 | +2.3 | +1.5 | ▲0.2 | +2.1 | ▲3.9 | +9.0 | ▲5.6 | ▲0.7 | ▲4.2 | ▲0.4 | ▲2.6 |
| 小麦 (シカゴ) | 697.50 | +5.2 | +0.8 | +2.1 | ▲2.3 | ▲7.9 | +0.2 | ▲9.2 | ▲2.8 | +4.9 | ▲2.0 | ▲1.9 |
| 大豆 (シカゴ) | 428.20 | +4.2 | +5.5 | +0.7 | ▲8.3 | ▲4.9 | +1.4 | +2.0 | ▲6.9 | +5.9 | +6.3 | ▲4.3 |
| コーン (シカゴ) | 657.25 | +13.6 | +2.8 | +0.7 | ▲1.0 | ▲6.7 | +6.1 | ▲2.8 | ▲3.4 | ▲1.7 | ▲1.7 | ▲5.1 |
| CRB | 284.89 | +1.1 | +0.7 | ▲0.9 | +1.1 | ▲1.3 | +3.0 | ▲3.6 | +1.2 | ▲2.8 | ▲0.5 | ▲0.4 |
| JOC | 125.16 | +4.1 | ▲0.5 | +0.3 | +2.6 | +3.6 | +3.3 | ▲1.8 | +0.4 | ▲1.1 | +0.4 | ▲0.9 |

(注) 「変化率」は、直近値までの変化率。プラスは商品価格の上昇を示す。

「過去の動き」は当該期間の変化率(例: 4週前=4週間前の週間変化率、6カ月前=6カ月前の月間変化率)を示す。

直近値以外の単位は%。

網掛け太字は当該期間で最も上昇率の大きい(下落率の低い)商品、太斜字は最も下落率の大きい(上昇率の低い)商品を示す。



本資料は情報提供を目的として作成されたものであり、投資勧誘を目的としたものではありません。作成時点で、第一生命経済研究所経済調査部が信ずるに足ると判断した情報に基づき作成していますが、その正確性、完全性に対する責任は負いません。見直しは予告なく変更されることがあります。また、記載された内容は、第一生命ないしはその関連会社の投資方針と常に整合的であるとは限りません。