

Market Watching

市場レポート

テーマ: Weekly Market Report (2013年4月29日～)

発表日: 2013年4月30日 (火)

～景気のもたつきを中銀がフォローする構図確認へ～

第一生命経済研究所 経済調査部
担当 鳥峰 義清 (03-5221-4521)

今週のスケジュール

今週の経済指標・イベント・注目材料

発表日	国	指標・イベント	注目度	コンセンサス	レンジ	前回	備考
4月29日(月)	日本	祝日					
	欧州	独消費者物価(4月)・速報値	★	+1.5%	+1.1~+1.75%	+1.4%	前年比
	米国	個人支出(3月)		+0.1%	▲0.2~+0.4%	+0.7%	前月比
		PCEデフレーター(3月)・コア		+1.3%	+1.1~+1.3%	+1.3%	前年比
	他	中国休場(～5/1)					
4月30日(火)	日本	家計調査(3月):全世帯		+1.7%	▲0.4~+3.6%	+0.8%	前年比
		完全失業率(3月)		4.2%	4.1~4.3%	4.3%	
		有効求人倍率(3月)		0.86倍	0.85倍~0.86倍	0.85倍	
		商業販売統計:小売業販売額(3月)		+0.4%	▲1.0~+2.2%	▲2.2%	前年比
		鉱工業生産(3月)	★★★	+0.4%	▲1.9~+1.3%	+0.6%	前月比
		住宅着工(3月)		89.0	86.1~92.1	94.4	万戸
	欧州	欧失業率(3月)	★	12.1%	12.0~12.1%	12.0%	
		独失業率(4月)		6.9%	6.9%	6.9%	季調値
		欧消費者物価(4月):速報値	★★★	+1.6%	+1.5~+1.7%	+1.7%	前年比
	米国	CB消費者信頼感(4月)	★★	60.0	55.0~65.0	59.7	
	S&Pケースシラー住宅価格指数(2月)	★	+8.9%	+8.5~+9.0%	+8.1%	前年比	
	シカゴ地区PMI(4月)		53.0	51.2~54.2	52.4		
5月1日(水)	日本	10年債入札	★★				
	欧州	-					
	米国	ADP雇用統計(4月)	★★★	+155	+140~+175	+158	千人・前月差
		ISM製造業景況指数(4月)	★★★	51.0	50.0~52.5	51.3	
		自動車販売台数(4月)		1,530	1,520~1,530	1,520	万台・年率
		FOMC(4/30~)	★★★	0.25%	0.25%	0.25%	政策金利水準
		30年債入札	★				
他	中国製造業PMI(4月)	★★	50.9	50.5~51.6	50.9		
5月2日(木)	日本	マネタリーベース(4月)	★			+19.8%	前年比
		金融政策決定会合議事要旨(4/3・4分)	★★				
	欧州	ECB理事会	★★★	0.50%	0.50~0.75%	0.75%	政策金利水準
	ドラギECB総裁記者会見	★★★					
米国	貿易収支(3月)		▲423	▲450~▲395	▲430	億ドル	
5月3日(金)	日本	祝日					
	欧州	-					
	米国	雇用統計・非農業就業者数(4月)	★★★	+155	+98~+195	+88	千人・前月差
		失業率(4月)	★★★	7.6%	7.5~7.7%	7.6%	
		時間あたり賃金(4月)		+0.2%	0.0~+0.2%	0.0%	前月比
		ISM非製造業景況指数(4月)	★★	54.4	52.0~55.7	54.4	
		タルーロFRB理事講演 リッチモンド連銀総裁講演					
他	インド金融政策委員会		7.25%	7.25~7.50%	7.50%	政策金利水準	
5月4日(土)		-					
5月5日(日)		-					

(注) 市場コンセンサス、予測レンジは各種バンダー調査に基づく
注目度は筆者

【債券市場】: 図表は3~4ページ

先週は、金利は低下した国が目立った。景況感を左右する手掛かりに欠ける中、中国の製造業景況感が冴えない結果となったことなどを材料に、低金利政策が続くとの見方が金利の低位安定に繋がった。

今週は、月末月初の米経済指標(消費者信頼感、ISM、雇用統計)のほか、利下げが期待されているECB理事会など注目材料が多い。米指標は、一段と悪化するとは予想されていないものの、総じて緩やかな

本資料は情報提供を目的として作成されたものであり、投資勧誘を目的としたものではありません。作成時点で、第一生命経済研究所経済調査部が信ずるに足ると判断した情報に基づき作成していますが、その正確性、完全性に対する責任は負いません。見直しは予告なく変更されることがあります。また、記載された内容は、第一生命ないしはその関連会社の投資方針と常に整合的であるとは限りません。

改善を確認する内容になると見込まれ、金利の押し上げにも押し下げにも働かないと予想。一方、ECBの利下げはある程度織り込まれていることから、こちらも金利押し下げ効果は限定的。日本の債券市場は不安定な展開が続いているが、連休の谷間ということで大きな変化は見込み難い。なお、FOMCでは金融政策スタンスなどの変化は見込まれていない。

【株式市場】：図表は5ページ

先週は、株価は上昇。1～3月期の業績発表が続くなか、主要国では個別中心の展開となったが、主要国においては超緩和政策の長期化期待が株価を支える格好となった。

今週は、株価は底堅い推移が見込まれる。注目度の高い経済指標の発表が相次ぐ一方で、欧米では金融政策会議が行われる。米国では緩和維持（及び長期化）、ユーロ圏では利下げが予想されており、経済指標が冴えない内容となっても、緩和政策が株価を支える格好となろう。

【為替市場】：図表は6ページ

先週は、まちまち。目立った材料がない中、為替相場は方向感のない展開となった。ドル/円相場は、1ドル=100円手前でのドル売りの圧力に押され、米国の量的緩和政策継続期待や、ユーロ圏の追加利下げ期待などもあって週末にかけて再び円高へと振れ、1ドル=98円台で越週、週明けは同97円台での推移となっている。

今週は、ドルは米経済指標次第で上下どちらにも振れやすくなる。注目指標はいずれも前月から改善が見込まれていることから、指標が市場予想並みとなればドル押し上げに働こう。一方、ECBの利下げが見込まれているユーロは、予想通り利下げ決定でも下落余地は限定的。やや上昇している円については、米指標が市場予想並みであれば円安方向へと再び舵を切ろう。

【商品市場】：図表は7ページ

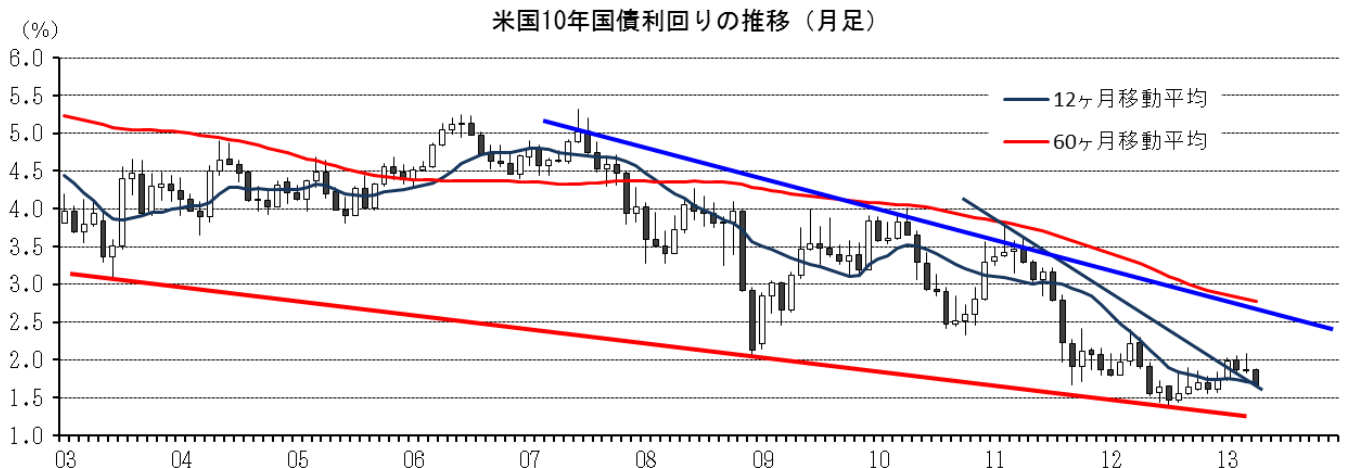
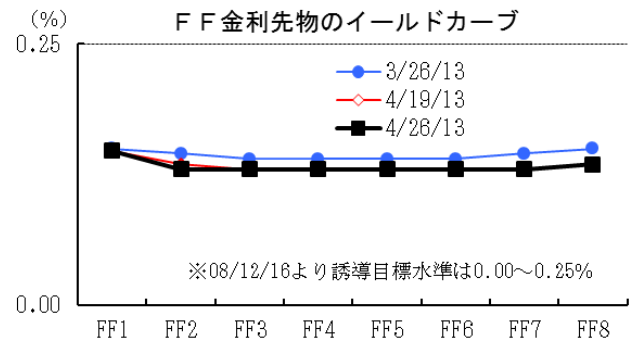
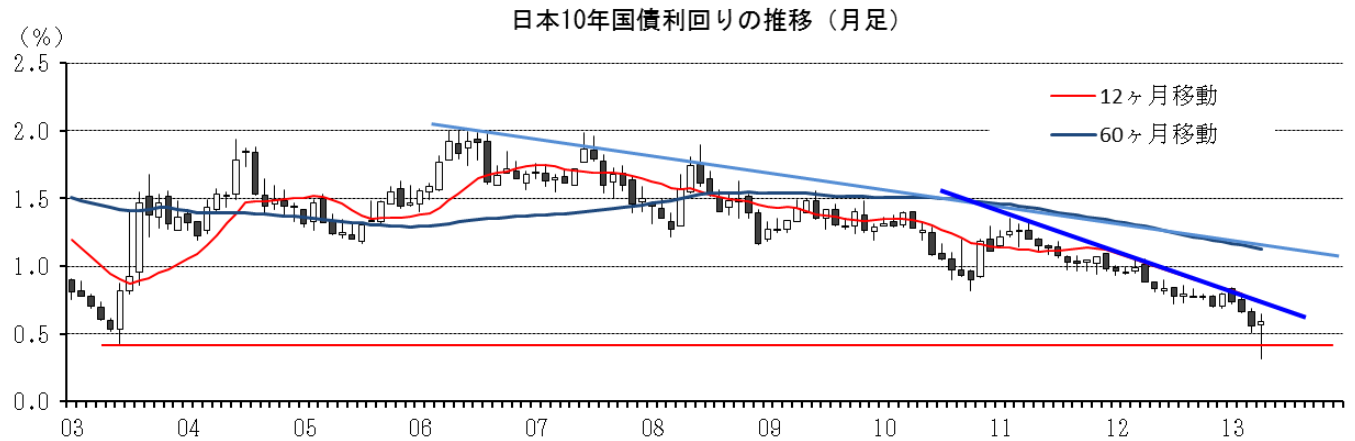
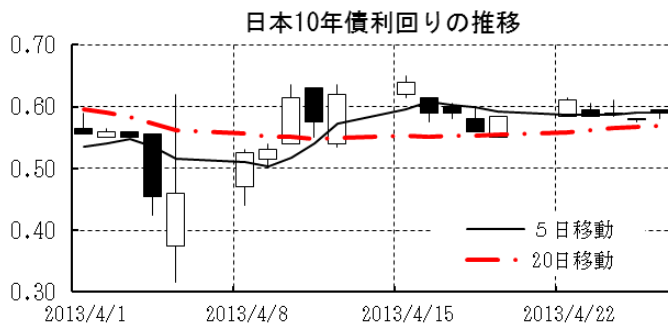
先週は、原油を中心に商品市況は上昇。米原油は、ガソリン在庫の減少などを材料に大幅反発した。

今週は、堅調な展開が予想される。世界経済にはもたつきが見える一方で、主要国の緩和政策の長期化期待が商品市況を支える格好となって反発しており、FOMC、ECB理事会を材料に上昇余地を確認する格好となろう。

[債券市場]

	直近値	直近までの変化率			過去の動き								
		1年前～	1月前～	前週末～	月間						週間		
					6カ月前	5カ月前	4カ月前	3カ月前	2カ月前	1カ月前	3週間前	2週間前	
2年	日本	0.123	<u>±7</u>	<u>±8</u>	▲1	+0	▲0	+0	▲2	▲2	+0	+4	+0
	米国	0.211	▲5	▲3	▲2	+5	▲4	+0	+2	▲3	+1	▲0	+0
	イギリス	0.238	▲17	+4	+1	+7	+5	+1	+5	▲14	▲4	+3	<u>±2</u>
	ドイツ	0.000	▲9	▲1	▲2	+2	▲3	▲3	<u>±28</u>	<u>▲23</u>	▲6	+0	+1
	スペイン	1.926	▲134	▲42	▲9	▲41	▲16	+12	▲42	▲8	▲6	+5	▲9
	ポルトガル	2.936	<u>▲600</u>	▲3	<u>±3</u>	+3	<u>▲113</u>	<u>▲33</u>	<u>▲44</u>	▲2	▲17	▲6	+0
	イタリア	1.286	▲197	<u>▲51</u>	▲5	▲8	▲32	+3	▲36	<u>±30</u>	▲1	▲3	▲13
	アイルランド	0.951	▲401	▲26	▲7	<u>▲42</u>	▲4	<u>±28</u>	▲82	▲9	+0	<u>▲9</u>	▲13
	ポーランド	2.709	▲189	▲46	<u>▲18</u>	▲19	▲49	▲23	+8	+25	<u>▲28</u>	+2	<u>▲17</u>
	カナダ	0.937	▲45	▲7	▲0	+1	▲1	+7	+2	▲21	+5	▲3	▲1
	メキシコ	3.930	▲52	▲23	▲4	<u>±14</u>	+2	▲10	▲26	▲17	▲12	▲7	▲9
	オーストラリア	2.608	▲49	▲37	▲9	+10	<u>±10</u>	▲3	+13	▲9	<u>±16</u>	▲2	▲11
韓国	2.550	▲93	▲5	▲7	▲5	+6	▲2	▲6	▲13	▲9	<u>±23</u>	▲6	
タイ	2.832	▲46	+0	+2	▲1	▲1	▲1	▲1	▲1	▲1	▲0	▲2	
10年	日本	0.590	<u>▲32</u>	<u>±5</u>	+1	+1	▲8	+10	▲6	▲8	▲11	+16	▲4
	米国	1.663	<u>▲28</u>	▲25	▲4	+6	▲7	<u>±14</u>	+23	▲11	▲3	+1	▲2
	イギリス	1.679	▲42	▲11	+2	+13	▲8	+5	+27	▲12	<u>▲21</u>	+10	▲7
	ドイツ	1.206	▲48	▲14	▲4	+4	▲10	▲7	<u>±36</u>	<u>▲23</u>	▲17	+5	▲1
	ギリシャ	11.419	<u>▲956</u>	<u>▲71</u>	▲8	<u>▲173</u>	<u>▲164</u>	<u>▲423</u>	<u>▲125</u>	+33	<u>±146</u>	<u>▲78</u>	<u>±12</u>
	スペイン	4.280	▲155	▲65	<u>▲34</u>	▲32	▲30	▲5	▲8	▲9	▲4	▲6	▲7
	ポルトガル	5.874	▲506	▲32	▲19	▲82	▲55	▲63	▲88	+20	+4	▲5	<u>▲24</u>
	イタリア	4.059	▲158	▲51	▲16	▲13	▲46	▲0	▲19	<u>±42</u>	+3	▲5	▲10
	アイルランド	N.A.	N.A.	N.A.	N.A.	N.A.	N.A.	N.A.	N.A.	N.A.	N.A.	N.A.	N.A.
	ポーランド	3.367	▲202	▲49	▲6	▲11	▲55	▲29	+20	+5	▲4	▲7	▲14
	カナダ	1.705	▲36	▲11	▲0	+6	▲9	+10	+19	▲15	+4	▲1	▲3
	メキシコ	4.510	▲158	▲47	▲5	<u>±18</u>	▲6	▲6	▲25	▲5	▲13	▲7	▲18
オーストラリア	3.156	▲58	▲42	▲5	+14	+3	+12	+18	▲10	+6	▲1	▲10	
韓国	2.800	▲107	▲8	▲7	▲6	<u>±7</u>	+13	▲6	▲16	▲14	<u>±20</u>	▲9	
タイ	3.443	▲32	▲6	<u>±7</u>	▲9	▲9	▲9	▲9	▲9	▲9	▲7	▲3	
長短スプレッド	日本	+46.7	▲33	▲3	+1	+1	▲7	+10	▲3	▲5	▲11	+12	▲4
	米国	+145.2	▲23	▲21	▲2	+1	▲4	+14	+21	▲8	▲3	+1	▲2
	イギリス	+144.1	▲25	▲15	+1	+5	▲13	+5	+22	+1	▲17	+7	▲8
	ドイツ	+120.6	▲38	▲13	▲2	+2	▲7	▲4	+8	+0	▲10	+5	▲2
	スペイン	+235.4	▲21	▲24	▲25	+9	▲14	▲18	+34	▲1	+2	▲11	+2
	ポルトガル	+293.8	+94	▲28	▲21	▲85	+58	▲29	▲44	+22	+22	+1	▲25
	イタリア	+277.3	+39	▲0	▲12	▲5	▲15	▲3	+18	+12	+3	▲2	+3
	ポーランド	+65.8	▲14	▲3	+12	+8	▲6	▲6	+12	▲20	+24	▲9	+3
	カナダ	+76.8	+9	▲4	▲0	+5	▲8	+3	+18	+6	▲2	+1	▲2
	メキシコ	+58.0	▲106	▲24	▲2	+4	▲7	+4	+1	+12	▲2	+0	▲9
	オーストラリア	+54.8	▲9	▲5	+4	+4	▲7	+15	+5	▲1	▲10	+1	+1
	韓国	+25.0	▲14	▲3	+0	▲1	+1	+15	+0	▲3	▲5	▲3	▲3
タイ	+61.1	+14	▲6	+5	▲8	▲8	▲8	▲8	▲8	▲8	▲7	▲1	

(注) 「変化幅」は、直近値までの変化幅。プラスは金利の上昇を示す。
「過去の動き」は当該期間の変化幅(例：4週間前=4週間前の週間変化幅、6カ月前=6カ月前の月間変化幅)を示す。
直近値の単位は%、ただし長短スプレッドはbp。直近値以外の単位はbp。
網掛け太字は当該期間で最も低下幅の大きい(上昇幅の低い)金利、太斜字は最も上昇幅の大きい(低下幅の低い)金利を示す。



本資料は情報提供を目的として作成されたものであり、投資勧誘を目的としたものではありません。作成時点で、第一生命経済研究所経済調査部が信ずるに足ると判断した情報に基づき作成していますが、その正確性、完全性に対する責任は負いません。見直しは予告なく変更されることがあります。また、記載された内容は、第一生命ないしはその関連会社の投資方針と常に整合的であるとは限りません。

[株式市場]

		直近値	直近までの変化率			過去の動き								
			1年前～			1月前～		月間					週間	
			1年前～	1月前～	前週末～	6カ月前	5カ月前	4カ月前	3カ月前	2カ月前	1カ月前	3週間前	2週間前	
日本	日経平均	13884.13	+45.2	+11.3	+4.3	+0.7	+5.8	+10.0	+7.2	+3.8	+7.3	+5.1	▲1.3	
	TOPIX	1161.19	+43.3	+11.2	+3.1	+0.7	+5.3	+10.0	+9.4	+3.8	+6.1	+7.7	▲1.9	
	日経店頭	1964.04	+41.1	+9.4	+4.5	+2.2	+1.7	+3.3	+11.6	+3.2	+9.3	+3.8	+3.3	
米国	NYダウ	14712.55	+11.4	+1.1	+1.1	▲2.5	▲0.5	+0.6	+5.8	+1.4	+3.7	+2.1	▲2.1	
	S P 500	1582.24	+13.0	+1.2	+1.7	▲2.0	+0.3	+0.7	+4.3	+1.8	+3.6	+2.3	▲2.1	
	ナスダック	3279.26	+7.5	+0.8	+2.3	▲4.5	+1.1	+0.3	+4.1	+0.6	+3.4	+2.8	▲2.7	
	フィラデルフィア半導体	435.29	+4.8	+0.5	+4.4	▲4.0	+2.0	+2.6	+7.5	+3.4	+2.4	+3.5	▲3.8	
イギリス	FT 100	6426.42	+11.8	+0.4	+2.2	+0.7	+1.5	+0.5	+6.4	+1.3	+0.8	+2.2	▲1.5	
ドイツ	DAX	7814.76	+15.9	▲0.8	+4.8	+0.6	+2.0	+2.8	+2.1	▲0.4	+0.7	+1.1	▲3.7	
欧州	ダウ欧州50	2716.30	+12.7	+0.9	+3.5	+0.3	+1.1	+1.0	+2.5	+0.2	+1.9	+1.4	▲2.1	
ポーランド	ワルシャワWIG	43665.21	+9.8	▲2.4	+0.5	▲1.2	+4.1	+5.4	▲1.3	▲1.2	▲2.4	+2.1	▲4.6	
ロシア	RT	1380.68	▲12.4	▲4.6	+3.7	▲2.9	+0.4	+6.5	+6.0	▲5.5	▲4.9	▲0.5	▲5.9	
メキシコ	ボルサ	41897.00	+6.8	▲4.0	▲2.1	+1.8	+0.5	+4.5	+3.6	▲2.6	▲0.1	+1.8	▲2.7	
ブラジル	ボベスパ	54252.04	▲12.8	▲2.5	+0.6	▲3.6	+0.7	+6.1	▲2.0	▲3.9	▲1.9	▲0.2	▲1.9	
アルゼンチン	メルバル	3734.24	+64.4	+9.3	+8.4	▲5.2	+4.1	+18.0	+21.3	▲12.0	+10.9	+4.5	▲0.5	
オーストラリア	AS 200	5097.51	+16.5	+3.0	+3.4	+3.0	▲0.2	+3.2	+4.9	+4.6	▲2.7	+2.5	▲1.6	
香港	ハンセン	22547.71	+8.4	+1.1	+2.4	+3.8	+1.8	+2.8	+4.7	▲3.0	▲3.1	+1.7	▲0.3	
韓国	総合	1944.56	▲1.0	▲2.0	+2.0	▲4.2	+1.1	+3.3	▲1.8	+3.3	▲1.1	▲0.2	▲0.9	
台湾	加権	8022.06	+6.7	+2.1	+1.2	▲7.1	+5.8	+1.6	+2.0	+0.6	+0.3	▲1.5	+1.4	
タイ	SET	1582.93	+30.9	+2.5	+2.4	+0.0	+1.9	+5.1	+5.9	+4.6	+1.3	+2.5	+1.2	
インド	ムンバイSENSEX30	19286.72	+12.6	+3.1	+1.4	▲1.4	+4.5	+0.4	+2.4	▲5.2	▲0.1	▲1.1	+4.2	
中国	上海総合	2177.91	▲9.4	▲5.2	▲3.0	▲0.8	▲4.3	+14.6	+5.1	▲0.8	▲5.5	▲0.8	+1.7	
UAE	ドバイ金融市場	2108.63	+27.6	+13.0	+8.2	+3.2	▲0.7	+0.9	+16.3	+2.1	▲4.3	+5.1	▲1.4	

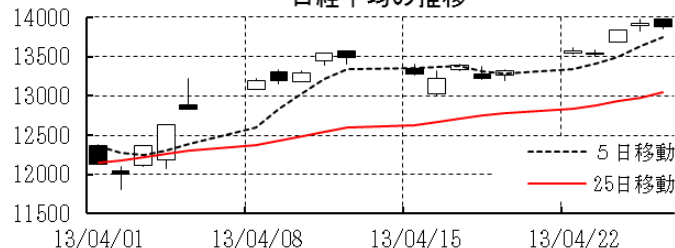
(注) 「変化率」は、直近値までの変化率。プラスは株価の上昇を示す。

「過去の動き」は当該期間の変化率(例：4週間＝4週間前の週間変化率、6カ月前＝6カ月前の月間変化率)を示す。

直近値以外の単位は%。

網掛け太字は当該期間で最も上昇率の大きい(下落率の低い)株値、太斜字は最も下落率の大きい(上昇率の低い)株値を示す。

日経平均の推移



NYダウの推移



日経平均の推移(月足)



NYダウの推移(月足)



本資料は情報提供を目的として作成されたものであり、投資勧誘を目的としたものではありません。作成時点で、第一生命経済研究所経済調査部が信ずるに足ると判断した情報に基づき作成していますが、その正確性、完全性に対する責任は負いません。見直しは予告なく変更されることがあります。また、記載された内容は、第一生命ないしはその関連会社の投資方針と常に整合的であるとは限りません。

[為替]

	直近値	直近までの変化率			過去の動き							
		1年前～	1月前～	前週末～	月間					週間		
					6カ月前	5カ月前	4カ月前	3カ月前	2カ月前	1カ月前	3週間前	2週間前
日本円	98.04	▲21.1	▲3.8	+1.5	▲2.3	▲3.4	▲5.2	▲5.7	▲0.9	▲1.8	▲0.9	▲1.2
ユーロ	1.3028	▲1.4	+1.3	▲0.2	+0.8	+0.2	+1.6	+2.9	▲3.8	▲1.8	+0.9	▲0.5
イギリスポンド	1.5475	▲4.4	+2.1	+1.6	▲0.2	▲0.7	+1.5	▲2.4	▲4.4	+0.2	+0.0	▲0.7
スイスフラン	0.9427	▲3.7	+0.6	▲1.0	+0.9	+0.4	+1.3	+0.6	▲2.9	▲1.3	+0.8	▲0.7
ポーランドズロチ	3.1941	▲1.1	+1.7	▲1.6	+0.3	+1.0	+2.2	+0.1	▲2.8	▲2.6	+2.2	▲0.5
ロシアルーブル	31.290	▲6.7	▲1.3	+1.2	▲0.5	+1.5	+1.0	+1.7	▲2.0	▲1.4	+1.5	▲1.9
カナダドル	1.0167	▲3.3	▲0.1	+0.9	▲1.6	+0.5	+0.2	▲0.5	▲3.4	+1.3	+0.4	▲1.3
メキシコペソ	12.144	+7.8	+1.7	+1.0	▲1.8	+1.0	+0.9	+1.1	▲0.6	+3.6	+0.8	▲1.5
ブラジルリアル	1.999	▲6.0	+0.8	+0.6	▲0.2	▲5.2	+3.9	+3.0	+0.9	▲2.5	+0.8	▲2.1
アルゼンチンペソ	5.174	▲17.2	▲1.1	▲0.3	▲1.4	▲1.5	▲1.6	▲1.2	▲1.4	▲1.5	▲0.2	▲0.3
NZドル	0.848	+4.1	+1.0	+0.7	▲0.9	▲0.3	+1.0	+1.2	▲1.7	+1.4	+1.8	▲2.0
オーストラリアドル	1.0280	▲1.1	▲2.0	+0.0	▲0.0	+0.5	▲0.3	+0.3	▲2.0	+2.0	+1.2	▲2.2
韓国ウォン	1111.23	+1.9	▲0.3	+0.7	+2.0	+0.7	+1.7	▲2.3	+0.3	▲2.5	+0.6	+0.9
台湾ドル	29.567	▲1.0	+1.0	+0.8	+0.3	+0.5	+0.1	▲1.7	▲0.5	▲0.5	▲0.0	+0.5
シンガポールドル	1.2363	+0.4	+0.3	+0.1	+0.6	+0.0	▲0.1	▲1.3	▲0.1	▲0.2	+0.3	▲0.0
タイバーツ	29.27	+5.1	+0.2	▲2.3	+0.4	▲0.0	+0.4	+2.4	+0.2	+1.7	+0.6	+1.5
インドネシアルピア	9720	▲5.8	+0.1	▲0.1	▲0.3	+0.1	▲0.5	▲0.6	+0.3	▲0.6	+0.4	+0.0
インドルピー	54.41	▲3.7	+0.1	▲0.9	▲1.8	▲1.0	▲0.7	+2.6	▲2.5	+0.3	+0.1	+1.2
中国人民元	6.165	+2.0	+0.74	+0.20	+0.77	+0.17	▲0.08	+0.21	▲0.04	+0.17	+0.08	+0.31

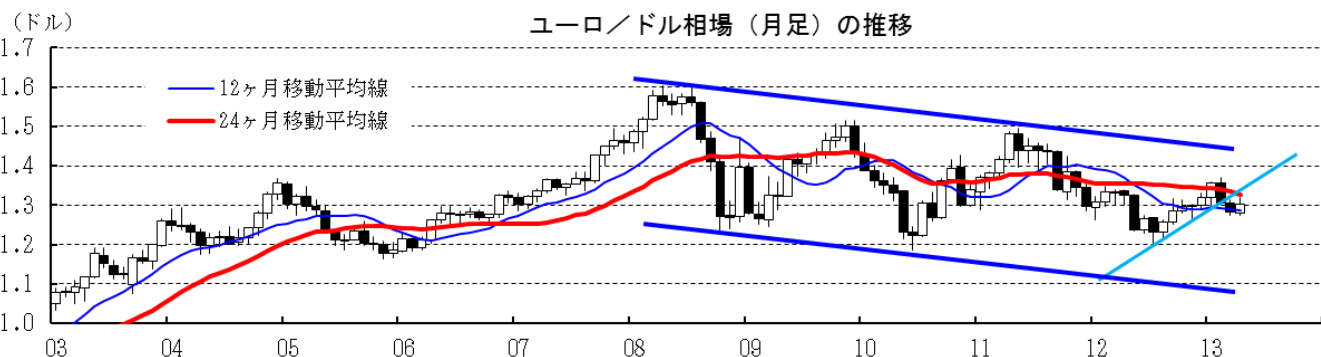
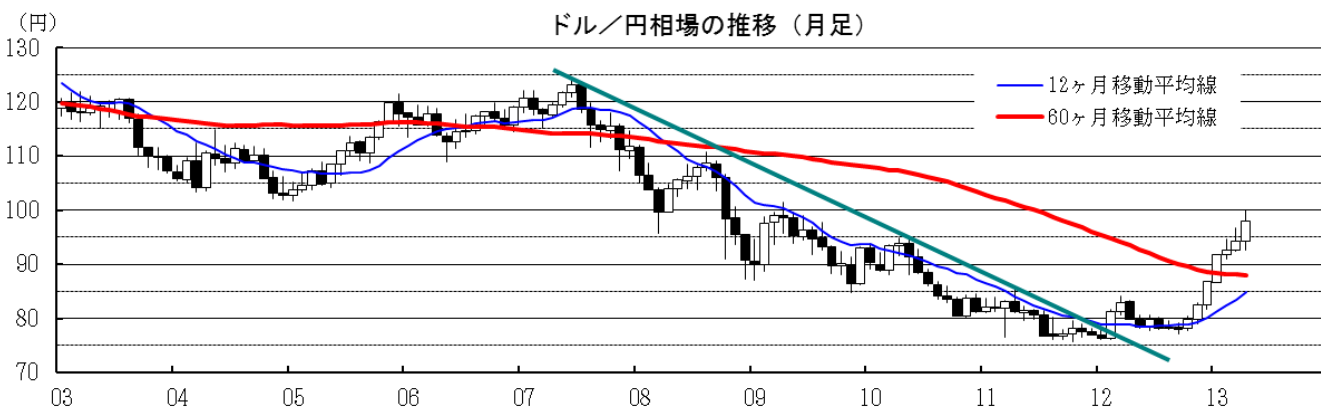
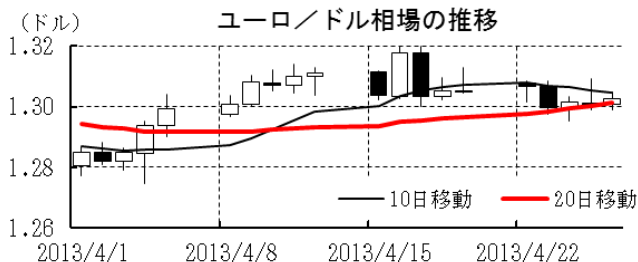
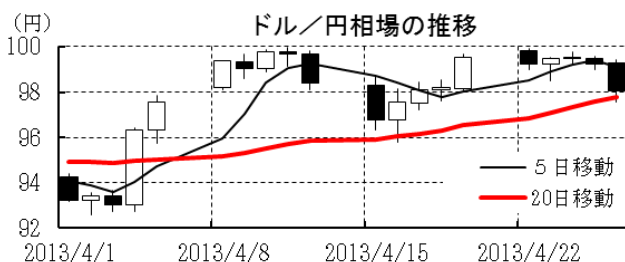
(注) 為替レートは全て対ドルレート。ただし、ユーロ、ポンド、豪ドル、NZドルは当該通貨から見たドル建て。

「変化率」は、直近値までの変化率。すべてプラスは当該通貨の増価を示す。

「過去の動き」は当該期間の変化率(例: 4週間=4週間前の週間変化率、6カ月前=6カ月前の月間変化率)を示す。

直近値以外の単位は%。

網掛け太字は当該期間で最も上昇率の大きい(下落率の低い)通貨、太斜字は最も下落率の大きい(上昇率の低い)通貨を示す。

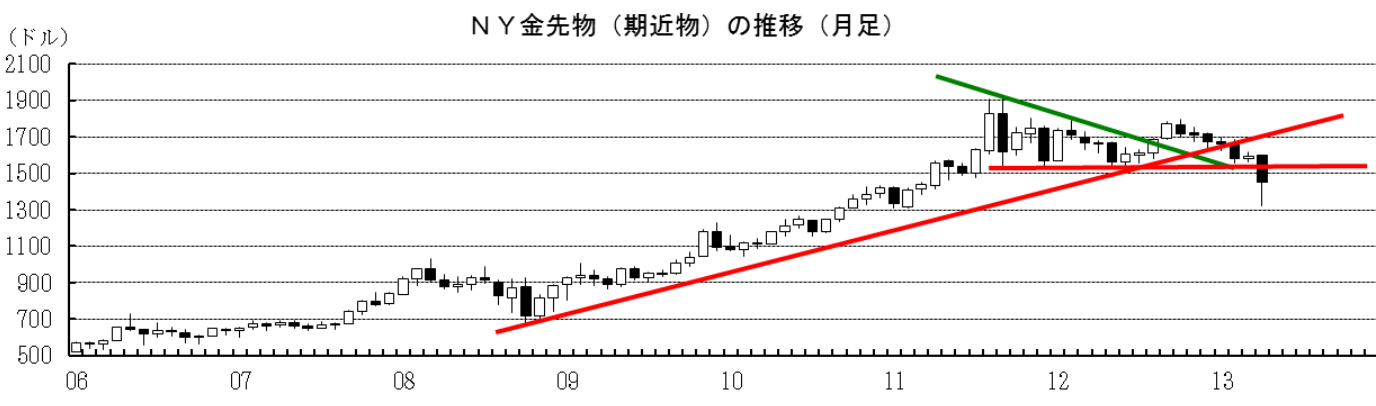
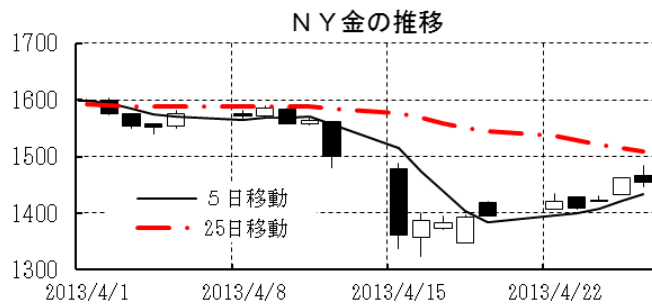
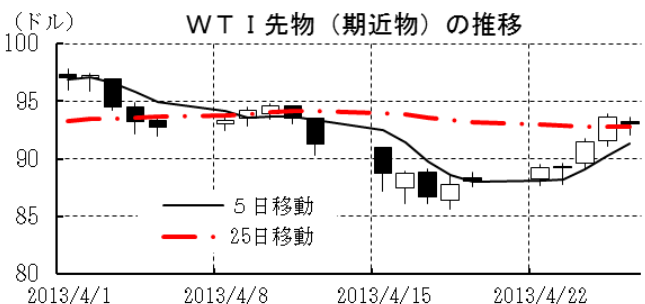


本資料は情報提供を目的として作成されたものであり、投資勧誘を目的としたものではありません。作成時点で、第一生命経済研究所経済調査部が信ずるに足ると判断した情報に基づき作成していますが、その正確性、完全性に対する責任は負いません。見直しは予告なく変更されることがあります。また、記載された内容は、第一生命ないしはその関連会社の投資方針と常に整合的であるとは限りません。

[商品]

[商品]	直近値	直近までの変化率			過去の動き							
		1年前～	1月前～	前週末～	月間				週間			
					6カ月前	5カ月前	4カ月前	3カ月前	2カ月前	1カ月前	3週前	2週前
WT I	93.00	▲11.0	▲3.5	+5.7	▲6.5	+3.1	+3.3	+6.2	▲5.6	+5.6	▲1.5	▲3.6
北海ブレント	103.16	▲14.0	▲5.7	+3.5	▲3.3	+2.3	▲0.1	+4.0	▲3.6	▲1.2	▲1.0	▲3.4
ドバイ	101.15	▲12.6	▲3.6	+3.5	▲3.6	+1.0	▲1.2	+3.6	▲2.9	▲0.4	▲2.7	▲3.4
OPECバスケット	100.70	▲14.0	▲4.9	+3.4	▲3.2	+2.3	▲0.7	+4.2	▲3.3	▲1.7	▲2.4	▲3.2
金 (NY)	1453.6	▲12.4	▲8.9	+4.2	▲2.9	▲0.5	▲2.1	▲0.9	▲5.0	+1.1	▲4.7	▲7.0
銅 (LDN)	7.030	▲15.5	▲7.8	+0.6	▲5.4	+3.0	▲0.8	+3.0	▲4.3	▲3.5	▲0.0	▲5.6
アルミ (LDN)	1.878	▲10.0	▲1.7	▲0.5	▲9.8	+9.9	▲1.0	+0.9	▲4.1	▲5.0	▲1.7	+1.8
鉛 (LDN)	2.037	▲4.0	▲4.4	+0.8	▲9.5	+9.2	+3.5	+4.3	▲6.1	▲7.4	+0.2	▲1.4
ニッケル (LDN)	15.205	▲16.5	▲9.4	+0.2	▲12.3	+9.0	▲3.3	+7.4	▲9.4	+0.4	▲0.6	▲4.3
スズ (LDN)	20.775	▲6.9	▲10.3	+0.1	▲8.6	+9.6	+7.1	+5.9	▲5.5	▲0.7	▲3.9	▲5.7
銀 (NY、現物)	24.00	▲22.8	▲16.6	+3.2	▲6.6	+3.6	▲9.2	+3.6	▲9.3	▲0.7	▲4.8	▲10.6
プラチナ (NY、現物)	1.477	▲6.0	▲6.3	+3.5	▲5.6	+2.1	▲3.9	+9.0	▲5.6	▲0.7	▲3.3	▲4.0
小麦 (シカゴ)	688.75	+10.0	▲5.8	▲2.9	▲4.2	▲2.3	▲7.9	+0.2	▲9.2	▲2.8	+2.3	▲0.8
大豆 (シカゴ)	417.90	▲0.4	▲0.5	+1.3	▲1.0	▲8.3	▲4.9	+1.4	+2.0	▲6.9	+2.1	+3.0
コーン (シカゴ)	644.00	+3.2	▲11.8	▲1.2	▲0.1	▲1.0	▲6.7	+6.1	▲2.8	▲3.4	+4.7	▲1.0
CRB	285.40	▲5.9	▲3.8	+0.8	▲4.4	+1.1	▲1.3	+3.0	▲3.6	+1.2	▲0.4	▲1.4
JOC	127.12	+2.9	▲0.7	+0.2	▲4.9	+2.6	+3.6	+3.3	▲1.8	+0.4	+0.8	▲1.2

(注) 「変化率」は、直近値までの変化率。プラスは商品価格の上昇を示す。
 「過去の動き」は当該期間の変化率 (例: 4週前=4週間前の週間変化率、6カ月前=6カ月前の月間変化率) を示す。
 直近値以外の単位は%。
 網掛け太字は当該期間で最も上昇率の大きい (下落率の低い) 商品、太斜字は最も下落率の大きい (上昇率の低い) 商品を示す。



本資料は情報提供を目的として作成されたものであり、投資勧誘を目的としたものではありません。作成時点で、第一生命経済研究所経済調査部が信ずるに足ると判断した情報に基づき作成していますが、その正確性、完全性に対する責任は負いません。見直しは予告なく変更されることがあります。また、記載された内容は、第一生命ないしはその関連会社の投資方針と常に整合的であるとは限りません。