

# Market Watching

市場レポート

テーマ: Weekly Market Report (2013年4月1日～)  
～市場の期待に働きかけるなら最初が肝心～

発表日: 2013年4月1日 (月)

第一生命経済研究所 経済調査部  
担当 鳥峰 義清 (03-5221-4521)

## 今週のスケジュール

### 今週の経済指標・イベント・注目材料

発表日	国	指標・イベント	注目度	コンセンサス	レンジ	前回	備考
4月1日(月)	日本	日銀短観・業況判断DI・大企業製造業(3月)	★★★	▲7	▲10～0	▲12	
		・大企業非製造業(3月)	★★★	+8	+6～+11	+4	
		・大企業全産業設備投資(3月)	★	+0.8%	▲2.4～+3.0%		前年度比
		新車販売台数・乗用車(3月)				▲13.3%	前年比
	欧州	休場					
	米国	ISM製造業景気指数(3月)	★★★	54.1	53.5～55.1	54.2	
	他	中国製造業PMI(3月)	★★	51.0	50.4～52.3	50.1	
4月2日(火)	日本	10年債入札	★				
	欧州	欧失業率(2月)	★	12.0%	11.9～12.0%	11.9%	
		独消費者物価(3月)・速報値	★	+1.3%	+1.1～+1.5%	+1.5%	前年比
	米国	自動車販売台数(3月)	★	1,530	1,520～1,540	1,530	万台・年率
		ミネアポリス連銀総裁講演					
		アトランタ連銀総裁講演					
		シカゴ連銀総裁講演					
他	リッチモンド連銀総裁講演						
他	豪州金融政策委員会	★	3.00%	3.00%	3.00%	政策金利水準	
4月3日(水)	日本	—					
	欧州	欧消費者物価(3月) : 速報値	★★	+1.7%	+1.4～+1.9%	+1.8%	前年比
	米国	ADP雇用統計(3月)	★★★	+186	+175～+205	+198	千人・前月差
		ISM非製造業景況指数(3月)	★★	56.0	54.3～56.5	56.0	
		サンフランシスコ連銀総裁講演					
セントルイス連銀総裁講演							
4月4日(木)	日本	日銀金融政策決定会合(3日～)	★★★				
		日銀総裁記者会見	★★★				
	欧州	BOE金融政策委員会	★	0.50%	0.50%	0.50%	政策金利水準
		E C B理事会	★★★	0.75%	0.50～0.75%	0.75%	政策金利水準
		ドラギE C B総裁記者会見	★★★				
	米国	イエレンFRB副議長講演	★★				
		シカゴ連銀総裁講演					
アトランタ連銀総裁講演							
カンザスシティ連銀総裁講演							
4月5日(金)	日本	景気動向指数(2月)・先行C I		97.3	96.7～97.8	95.0	
		・一致C I		91.9	91.5～92.3	91.6	
		金融経済月報					
	欧州	欧小売売上高(2月)		▲0.4%	▲0.5～▲0.4%	+1.2%	前月比
	米国	雇用統計・非農業就業者数(3月)	★★★	+190	+100～+410	+236	千人・前月差
		失業率(3月)	★★★	7.7%	7.6～7.8%	7.7%	
時間あたり賃金(3月)			+0.2%	+0.1～+0.3%	+0.2%	前月比	
	消費者信用残高(2月)		+160	+140～+173	+162	億ドル・前月差	
	貿易収支(2月)		▲446	▲470～▲427	▲444	億ドル	
4月6日(土)		—					
4月7日(日)		—					

(注) 市場コンセンサス、予測レンジは各種バンダー調査に基づく  
注目度は筆者

## 【債券市場】 : 図表は3～4ページ

先週は、主要国では金利は低下した一方、欧州財政悪化国では長期ゾーン中心に金利は上昇した。キプロス問題に翻弄される格好となったが、最終的に同国への支援が可能な形で決着、国内での取り付け騒ぎのような混乱は起きていないことで、リスク回避の動きは限定的なものにとどまった。

本資料は情報提供を目的として作成されたものであり、投資勧誘を目的としたものではありません。作成時点で、第一生命経済研究所経済調査部が信ずるに足ると判断した情報に基づき作成していますが、その正確性、完全性に対する責任は負いません。見直しは予告なく変更されることがあります。また、記載された内容は、第一生命ないしはその関連会社の投資方針と常に整合的であるとは限りません。

今週は、日本では日銀の金融政策決定会合が最大の注目点となる。焦点は、追加緩和の内容が市場の期待を上回るかどうか。市場予想の範囲以下だと金利には上昇圧力がかかる。一方、買い入れ対象が10年超まで拡大となれば10年債利回りの0.5%割れも出てくる。海外では米ISM、雇用統計の内容で、金利の上昇余地を探る展開となろう。

**【株式市場】**：図表は5ページ

先週は、株価は上昇。キプロス問題に注目が集まる中、一応の決着と混乱回避が見えたことによる安心感から、株価は前週末水準を上回って越週した。

今週は、株価は堅調な展開が予想される。月初恒例の米ISMと雇用統計の注目度が高いが、日本の黒田新体制下で大幅緩和が期待されている日銀の金融政策決定会合も世界的に注目される。市場予想を上回る緩和措置が講じられれば、世界的に流動性期待による株価押し上げも見込まれよう。逆に、緩和措置が市場予想の範囲内にとどまったとしても、米経済指標が良好な内容であれば、日本を含めて株価の上昇が見込まれる。

**【為替市場】**：図表は6ページ

先週は、ユーロなど欧州通貨が下落したほか、ドルも円や新興国通貨に対して前週末水準を下回って越週した。円などはキプロス問題に注目が集まって方向感のない展開が続いた。欧州通貨は、キプロスに対して銀行預金者への負担を求めたことに関し、当局者から“スタンダード”とするような発言が見られたこともあって、不安感が高まったことなどから下落幅を拡大する場面も見られた。

今週は、円相場は日銀の金融政策決定会合の内容次第で上下に振れやすい。市場予想を上回る内容と評価されれば円安、そうでなければ円高要因となる。一方、世界的には米経済指標の注目度も高く、ISMや雇用統計が市場予想を上回るような結果となれば、円安ドル高が進みやすくなる。キプロス問題やイタリア政局など欧州財政問題もあって、市場のリスク選好性は今ひとつ高まっていないと判断されるため、好材料が出て高金利通貨が一方的に上昇する展開は見込み難い。

**【商品市場】**：図表は7ページ

先週は、好調な米経済指標や米国内の精油所稼働率の上昇を材料に原油が上昇した一方で、その他商品は下落したものが目立った。

今週は、米経済指標の結果次第となるが、ISMや雇用統計は市場予想並であれば、一般的に堅調な展開が見込まれる。

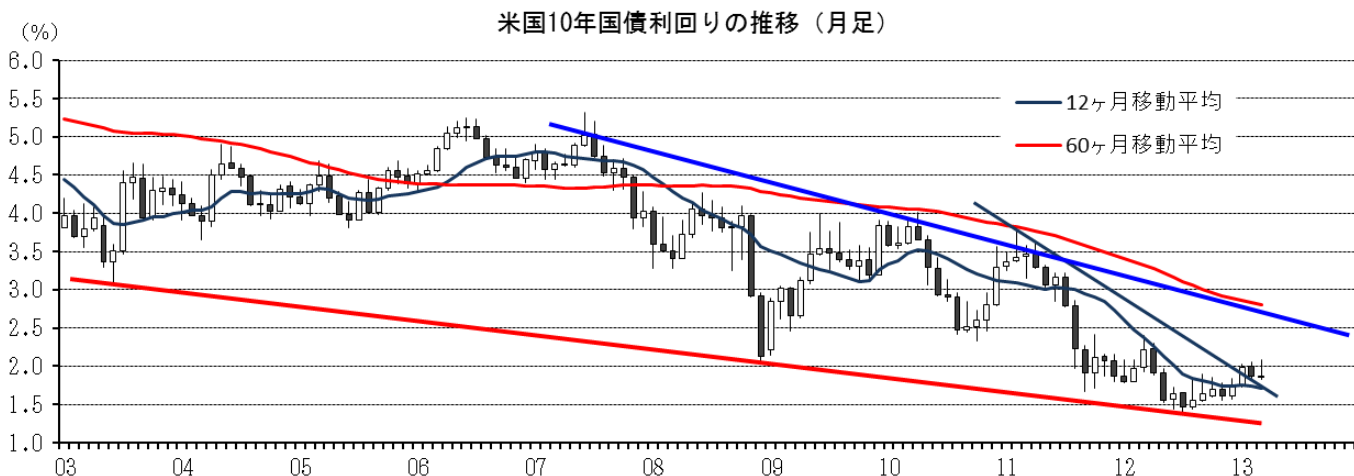
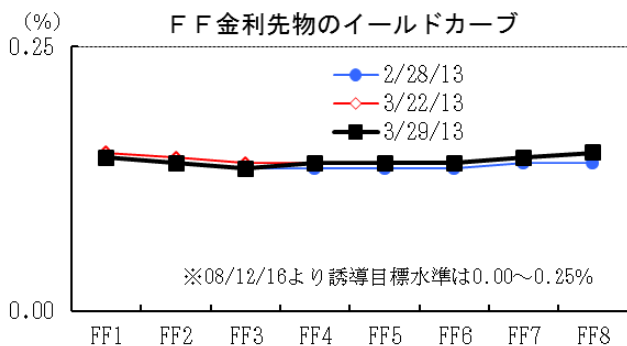
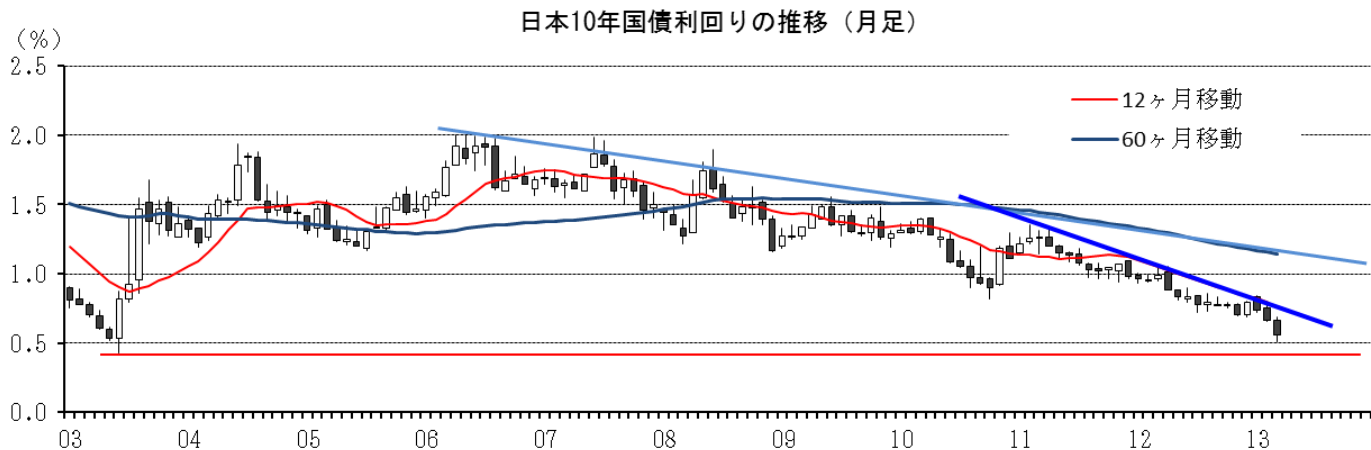
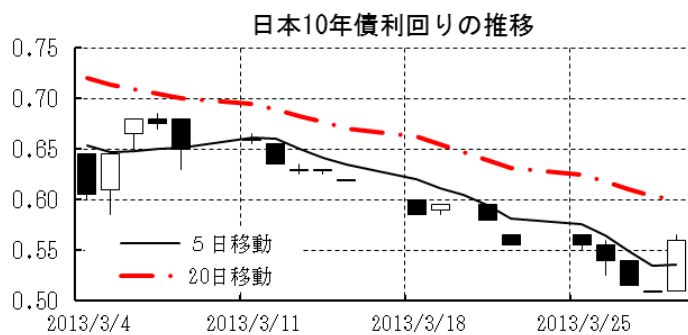
---

本資料は情報提供を目的として作成されたものであり、投資勧誘を目的としたものではありません。作成時点で、第一生命経済研究所経済調査部が信ずるに足ると判断した情報に基づき作成していますが、その正確性、完全性に対する責任は負いません。見直しは予告なく変更されることがあります。また、記載された内容は、第一生命ないしはその関連会社の投資方針と常に整合的であるとは限りません。

[債券市場]

	直近値	直近までの変化率			過去の動き								
		1年前～	1月前～	前週末～	月間						週間		
					6カ月前	5カ月前	4カ月前	3カ月前	2カ月前	1カ月前	3週間前	2週間前	
2年	日本	0.052	▲7	+0	▲1	+0	+0	▲0	+0	▲2	▲2	▲0	+2
	米国	0.242	▲9	+1	▲1	+1	+5	▲4	+0	+2	▲3	+0	+0
	イギリス	0.203	▲23	▲4	▲2	+11	+7	+5	+1	+5	▲14	▲3	▲0
	ドイツ	-0.023	▲23	▲6	▲5	+6	+2	▲3	▲3	+28	▲23	▲4	▲2
	スペイン	2.437	▲16	▲6	+13	▲22	▲41	▲16	+12	▲42	▲8	+18	▲3
	ポルトガル	3.068	▲656	▲17	▲1	▲45	+3	▲113	▲33	▲44	▲2	▲2	▲2
	イタリア	1.919	▲107	▲1	+16	▲44	▲8	▲32	+3	▲36	+30	+3	▲2
	アイルランド	1.267	▲340	+0	+0	▲8	▲42	▲4	+28	▲82	▲9	▲0	+1
	ポーランド	3.188	▲144	▲28	▲2	▲1	▲19	▲49	▲23	+8	+25	▲16	▲2
	カナダ	1.002	▲18	+5	+1	▲8	+1	▲1	+7	+2	▲21	+1	+1
	メキシコ	4.163	▲65	▲12	+3	▲5	+14	+2	▲10	▲26	▲17	+0	▲11
	オーストラリア	2.834	▲67	+16	▲11	▲19	+10	+10	▲3	+13	▲9	+16	▲9
	韓国	2.540	▲101	▲9	▲5	+5	▲5	+6	▲2	▲6	▲13	▲5	▲2
	タイ	2.832	▲39	▲1	▲1	▲8	▲8	▲8	▲8	▲8	▲8	▲0	▲2
10年	日本	0.560	▲43	▲11	+1	▲3	+1	▲8	+10	▲6	▲8	▲3	▲6
	米国	1.849	▲31	▲3	▲8	+9	+6	▲7	+14	+23	▲11	▲5	▲6
	イギリス	1.788	▲43	▲21	▲8	+26	+13	▲8	+5	+27	▲12	▲13	▲8
	ドイツ	1.289	▲52	▲17	▲9	+11	+4	▲10	▲7	+36	▲23	▲7	▲8
	ギリシャ	12.439	▲820	+146	+56	▲391	▲173	▲164	▲423	▲125	+33	+26	+107
	スペイン	5.060	▲40	▲4	+20	▲92	▲32	▲30	▲5	▲8	▲9	+16	▲6
	ポルトガル	6.368	▲497	+4	+35	▲31	▲82	▲55	▲63	▲88	+20	+2	+7
	イタリア	4.763	▲45	+3	+25	▲76	▲13	▲46	▲0	▲19	+42	+0	▲8
	アイルランド	N.A.	N.A.	N.A.	N.A.	N.A.	N.A.	N.A.	N.A.	N.A.	N.A.	N.A.	N.A.
	ポーランド	3.939	▲162	▲4	+10	▲16	▲11	▲55	▲29	+20	+5	▲14	▲0
	カナダ	1.872	▲21	+4	+5	▲5	+6	▲9	+10	+19	▲15	▲4	▲8
	メキシコ	4.958	▲137	▲13	+0	▲10	+18	▲6	▲6	▲25	▲5	+0	▲2
	オーストラリア	3.410	▲59	+6	▲15	▲11	+14	+3	+12	+18	▲10	+8	▲7
	韓国	2.800	▲119	▲14	▲7	+0	▲6	+7	+13	▲6	▲16	▲6	▲6
タイ	3.507	▲27	▲9	▲1	▲11	▲11	▲11	▲11	▲11	▲11	▲3	▲9	
長短スプレッド	日本	+50.8	▲37	▲11	+2	▲3	+1	▲7	+10	▲3	▲5	▲3	▲8
	米国	+160.6	▲22	▲3	▲7	+8	+1	▲4	+14	+21	▲8	▲5	▲6
	イギリス	+156.5	▲20	▲17	▲7	+15	+5	▲13	+5	+22	+1	▲9	▲8
	ドイツ	+131.2	▲29	▲10	▲4	+5	+2	▲7	▲4	+8	+0	▲3	▲6
	スペイン	+262.3	▲24	+2	+8	▲70	+9	▲14	▲18	+34	▲1	▲2	▲3
	ポルトガル	+330.0	+159	+22	+35	+15	▲85	+58	▲29	▲44	+22	+4	+8
	イタリア	+284.4	+62	+3	+9	▲31	▲5	▲15	▲3	+18	+12	▲3	▲7
	ポーランド	+75.1	▲18	+24	+12	▲15	+8	▲6	▲6	+12	▲20	+2	+1
	カナダ	+87.0	▲3	▲2	+5	+3	+5	▲8	+3	+18	+6	▲4	▲8
	メキシコ	+79.4	▲72	▲2	▲3	▲5	+4	▲7	+4	+1	+12	+0	+9
	オーストラリア	+57.6	+8	▲10	▲4	+8	+4	▲7	+15	+5	▲1	▲8	+2
	韓国	+26.0	▲18	▲5	▲2	▲5	▲1	+1	+15	+0	▲3	▲1	▲4
	タイ	+67.5	+13	▲8	▲0	▲3	▲3	▲3	▲3	▲3	▲3	▲3	▲7

(注) 「変化幅」は、直近値までの変化幅。プラスは金利の上昇を示す。  
「過去の動き」は当該期間の変化幅(例: 4週間前=4週間前の週間変化幅、6カ月前=6カ月前の月間変化幅)を示す。  
直近値の単位は%、ただし長短スプレッドはbp。直近値以外の単位はbp。  
網掛け太字は当該期間で最も低下幅の大きい(上昇幅の低い)金利、太斜字は最も上昇幅の大きい(低下幅の低い)金利を示す。



本資料は情報提供を目的として作成されたものであり、投資勧誘を目的としたものではありません。作成時点で、第一生命経済研究所経済調査部が信ずるに足ると判断した情報に基づき作成していますが、その正確性、完全性に対する責任を負いません。見直しは予告なく変更されることがあります。また、記載された内容は、第一生命ないしはその関連会社の投資方針と常に整合的であるとは限りません。

[株式市場]

		直近値	直近までの変化率			過去の動き							
			1年前～	1月前～	前週末～	月間					週間		
						6カ月前	5カ月前	4カ月前	3カ月前	2カ月前	1カ月前	3週間前	2週間前
日本	日経平均	12397.91	+22.6	+7.3	+0.5	+0.3	+0.7	<b>+5.8</b>	+10.0	+7.2	+3.8	+2.3	▲1.8
	TOPIX	1034.71	+20.6	+6.1	▲0.4	+0.8	+0.7	+5.3	+10.0	+9.4	+3.8	+3.1	▲1.2
	日経店頭	1777.96	<b>+29.8</b>	+9.3	+0.1	+1.0	+2.2	+1.7	+3.3	+11.6	+3.2	+1.5	+2.1
米国	NYダウ	14578.54	+10.9	+3.7	+0.5	+2.6	▲2.5	▲0.5	+0.6	+5.8	+1.4	+0.8	▲0.0
	S P 500	1569.19	+11.8	+3.6	+0.8	+2.4	▲2.0	+0.3	+0.7	+4.3	+1.8	+0.6	▲0.2
	ナスダック	3267.52	+5.6	+3.4	+0.7	+1.6	▲4.5	+1.1	<b>+0.3</b>	+4.1	+0.6	+0.1	▲0.1
	フィラデルフィア半導体	436.66	+0.2	+2.4	+1.5	▲3.5	▲4.0	+2.0	+2.6	+7.5	+3.4	▲0.2	▲0.9
イギリス	F T 100	6411.74	+11.7	+0.8	+0.3	+0.5	+0.7	+1.5	+0.5	+6.4	+1.3	+0.1	▲1.5
ドイツ	D A X	7795.31	+13.4	+0.7	▲1.5	+3.5	+0.6	+2.0	+2.8	+2.1	▲0.4	+0.7	▲1.6
欧州	ダウ欧州50	2697.77	+10.6	+1.9	+0.2	+0.4	+0.3	+1.1	+1.0	+2.5	+0.2	+0.6	▲0.9
ポーランド	ワルシャワWIG	45147.57	+10.0	▲2.4	+0.2	+5.2	▲1.2	+4.1	+5.4	▲1.3	▲1.2	+0.1	▲4.4
ロシア	R T	1458.60	▲10.1	▲4.9	▲0.8	+6.0	▲2.9	+0.4	+6.5	+6.0	▲5.5	+0.3	▲4.4
メキシコ	ボルサ	44077.09	+12.7	▲0.1	+3.3	+3.7	+1.8	+0.5	+4.5	+3.6	▲2.6	<b>▲3.9</b>	+0.2
ブラジル	ボバスバ	56352.09	<b>▲13.1</b>	▲1.9	+2.0	+3.7	▲3.6	+0.7	+6.1	▲2.0	▲3.9	▲2.7	▲2.9
アルゼンチン	メルバル	3380.78	+27.2	<b>+10.9</b>	▲1.4	+1.8	▲5.2	+4.1	<b>+18.0</b>	<b>+21.3</b>	<b>▲12.0</b>	<b>+4.9</b>	▲1.7
オーストラリア	A S 200	4966.50	+14.5	▲2.7	▲0.0	+1.6	+3.0	▲0.2	+3.2	+4.9	<b>+4.6</b>	▲0.1	▲3.0
香港	ハンセン	22299.63	+8.2	▲3.1	+0.8	+7.0	<b>+3.8</b>	+1.8	+2.8	+4.7	▲3.0	▲2.4	▲1.9
韓国	総合	2004.89	▲0.5	▲1.1	+2.9	+4.8	▲4.2	+1.1	+3.3	▲1.8	+3.3	▲1.0	▲1.9
台湾	加権	7918.61	+0.6	+0.3	+1.6	+4.3	<b>▲7.1</b>	+5.8	+1.6	+2.0	+0.6	▲1.1	▲1.7
タイ	S E T	1561.06	+29.7	+1.3	<b>+5.6</b>	+5.8	+0.0	+1.9	+5.1	+5.9	+4.6	+2.0	<b>▲7.5</b>
インド	ムンバईSENSEX30	18835.77	+10.4	▲0.1	+0.5	<b>+7.6</b>	▲1.4	+4.5	+0.4	+2.4	▲5.2	▲1.3	▲3.6
中国	上海総合	2236.62	▲0.7	<b>▲5.5</b>	<b>▲3.9</b>	+1.9	▲0.8	<b>▲4.3</b>	+14.6	+5.1	▲0.8	▲1.7	<b>+2.2</b>
U A E	ドバイ金融市場	1844.89	+11.9	▲4.3	▲3.4	+1.4	+3.2	▲0.7	+0.9	+16.3	+2.1	+1.8	▲0.3

(注) 「変化率」は、直近値までの変化率。プラスは株価の上昇を示す。

「過去の動き」は当該期間の変化率(例：4週間前=4週間前の週間変化率、6カ月前=6カ月前の月間変化率)を示す。

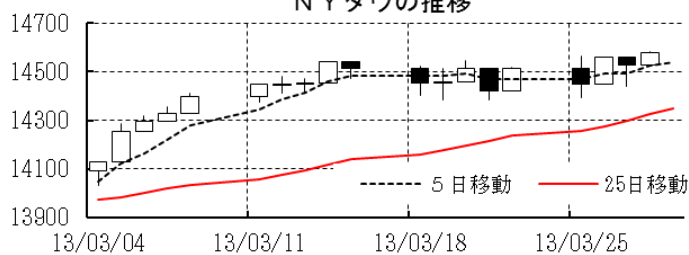
直近値以外の単位は%。

網掛け太字は当該期間で最も上昇率の大きい(下落率の低い)株価、太斜字は最も下落率の大きい(上昇率の低い)株価を示す。

日経平均の推移



NYダウの推移



日経平均の推移(月足)



NYダウの推移(月足)

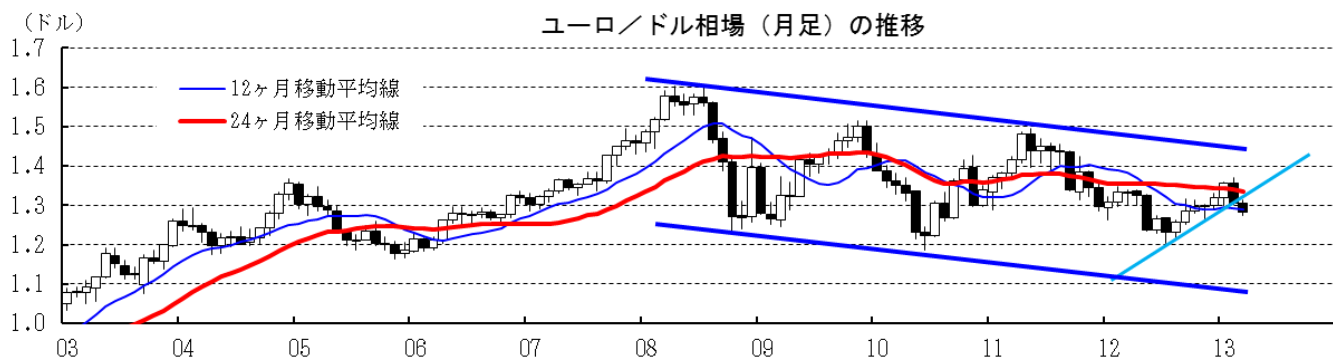
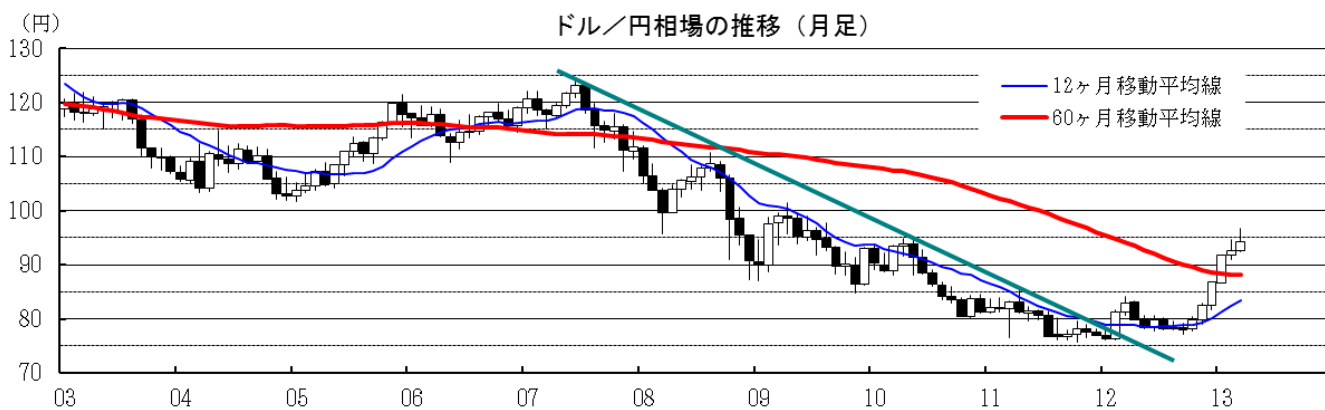
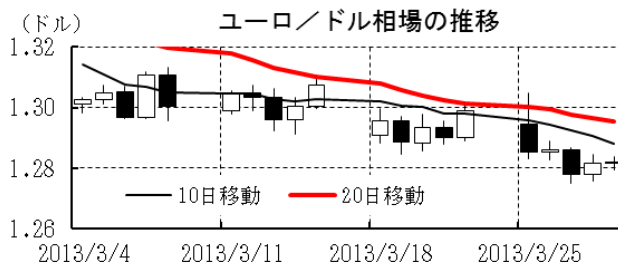
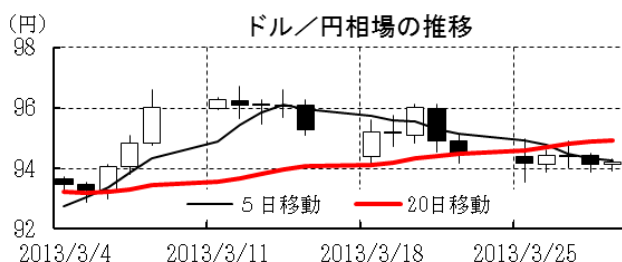


本資料は情報提供を目的として作成されたものであり、投資勧誘を目的としたものではありません。作成時点で、第一生命経済研究所経済調査部が信ずるに足ると判断した情報に基づき作成していますが、その正確性、完全性に対する責任は負いません。見直しは予告なく変更されることがあります。また、記載された内容は、第一生命ないしはその関連会社の投資方針と常に整合的であるとは限りません。

[為替]

	直近値	直近までの変化率			過去の動き							
		1年前～			月間				週間			
		1年前～	1月前～	前週末～	6カ月前	5カ月前	4カ月前	3カ月前	2カ月前	1カ月前	3週間前	2週間前
日本円	94.21	▲14.2	▲1.8	+0.3	+0.6	▲2.3	▲3.4	▲5.2	▲5.7	▲0.9	+0.8	+0.9
ユーロ	1.2819	▲3.6	▲1.8	▲1.3	+2.2	+0.8	+0.2	+1.6	+2.9	▲3.8	+0.5	▲0.7
イギリスポンド	1.5199	▲4.8	+0.2	▲0.2	+1.9	▲0.2	▲0.7	+1.5	▲2.4	▲4.4	+1.3	+0.8
スイスフラン	0.9493	▲4.8	▲1.3	▲0.9	+1.6	+0.9	+0.4	+1.3	+0.6	▲2.9	+1.3	▲0.2
ポーランドズロチ	3.2599	▲4.3	▲2.6	▲1.5	+3.4	+0.3	+1.0	+2.2	+0.1	▲2.8	+0.2	▲1.3
ロシアルーブル	31.073	▲5.6	▲1.4	▲0.8	+3.7	▲0.5	+1.5	+1.0	+1.7	▲2.0	+0.5	▲0.6
カナダドル	1.0175	▲2.1	+1.3	+0.6	+0.3	▲1.6	+0.5	+0.2	▲0.5	▲3.4	+0.9	▲0.4
メキシコペソ	12.316	+3.8	+3.6	+0.3	+2.5	▲1.8	+1.0	+0.9	+1.1	▲0.6	+1.6	+0.7
ブラジルリアル	2.022	▲11.0	▲2.5	▲0.6	▲0.0	▲0.2	▲5.2	+3.9	+3.0	+0.9	▲1.9	▲1.3
アルゼンチンペソ	5.122	▲17.1	▲1.5	▲0.2	▲1.3	▲1.4	▲1.5	▲1.6	▲1.2	▲1.4	▲0.5	▲0.4
NZドル	0.837	+2.4	+1.4	+0.1	+3.3	▲0.9	▲0.3	+1.0	+1.2	▲1.7	+0.7	+1.0
オーストラリアドル	1.0417	+0.3	+2.0	▲0.3	+0.6	▲0.0	+0.5	▲0.3	+0.3	▲2.0	+1.7	+0.3
韓国ウォン	1113.30	+2.2	▲2.5	+0.5	+1.8	+2.0	+0.7	+1.7	▲2.3	+0.3	▲1.7	▲0.7
台湾ドル	29.837	▲0.9	▲0.5	+0.1	+2.0	+0.3	+0.5	+0.1	▲1.7	▲0.5	▲0.2	▲0.5
シンガポールドル	1.2404	+1.5	▲0.2	+0.6	+1.6	+0.6	+0.0	▲0.1	▲1.3	▲0.1	+0.0	▲0.1
タイバーツ	29.26	+5.3	+1.7	+0.1	+1.3	+0.4	▲0.0	+0.4	+2.4	+0.2	+0.6	+0.8
インドネシアルピア	9720	▲6.1	▲0.6	+0.2	▲0.4	▲0.3	+0.1	▲0.5	▲0.6	+0.3	▲0.2	▲0.4
インドルピー	54.49	▲6.3	+0.3	▲0.3	+4.6	▲1.8	▲1.0	▲0.7	+2.6	▲2.5	+0.4	▲0.4
中国人民幣	6.211	+1.4	+0.17	+0.01	+1.01	+0.77	+0.17	▲0.08	+0.21	▲0.04	+0.01	+0.06

(注) 為替レートは全て対ドルレート。ただし、ユーロ、ポンド、豪ドル、NZドルは当該通貨から見たドル建て。  
 「変化率」は、直近値までの変化率。すべてプラスは当該通貨の増価を示す。  
 「過去の動き」は当該期間の変化率(例：4週間＝4週間前の週間変化率、6カ月前＝6カ月前の月間変化率)を示す。  
 直近値以外の単位は%。  
 網掛け太字は当該期間で最も上昇率の大きい(下落率の低い)通貨、太斜字は最も下落率の大きい(上昇率の低い)通貨を示す。



本資料は情報提供を目的として作成されたものであり、投資勧誘を目的としたものではありません。作成時点で、第一生命経済研究所経済調査部が信ずるに足ると判断した情報に基づき作成していますが、その正確性、完全性に対する責任は負いません。見直しは予告なく変更されることがあります。また、記載された内容は、第一生命ないしはその関連会社の投資方針と常に整合的であるとは限りません。

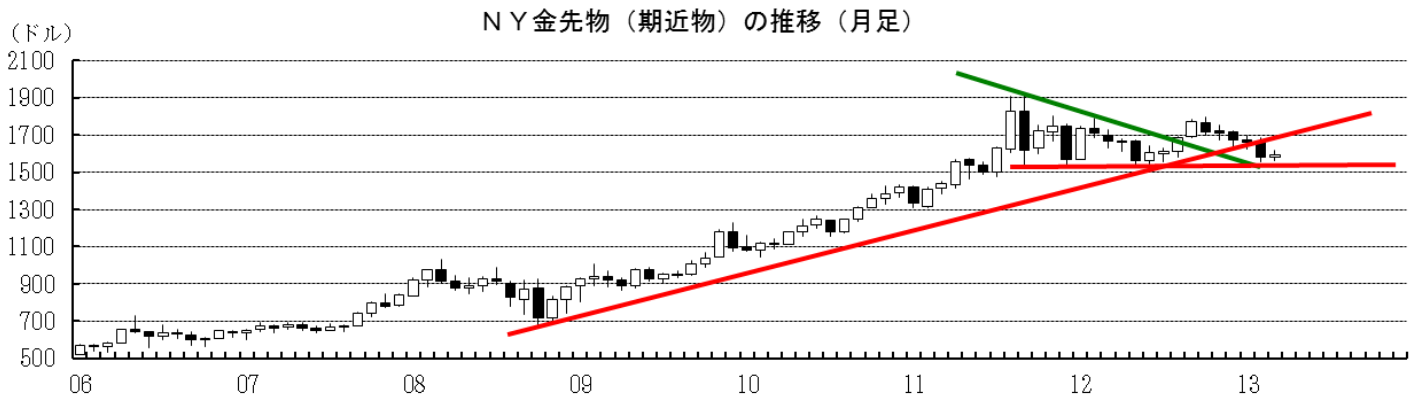
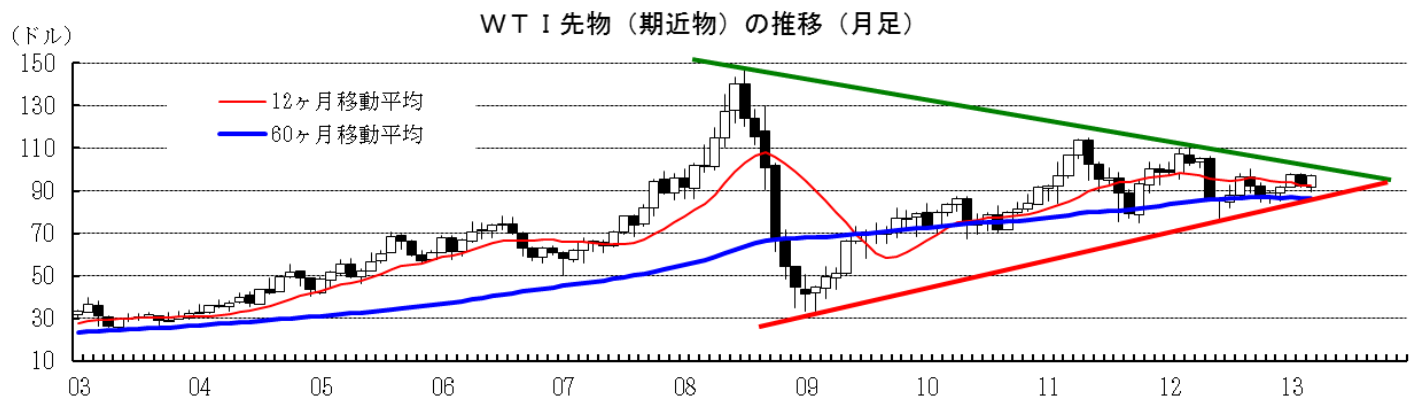
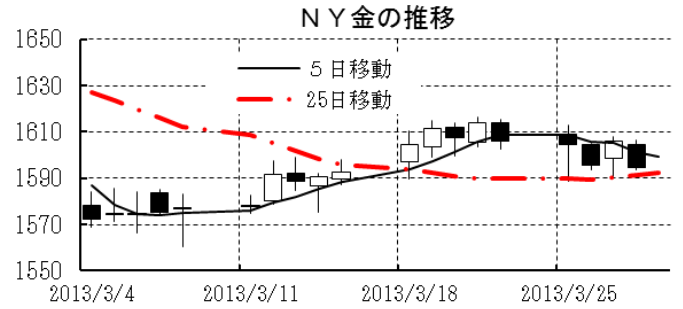
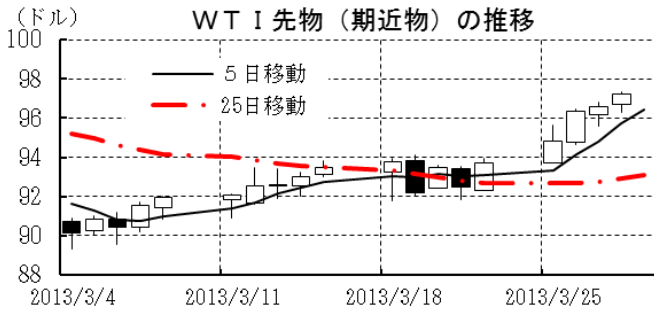
[商品]	直近値	直近までの変化率			過去の動き							
		1年前～	1月前～	前週末～	月間					週間		
					6カ月前	5カ月前	4カ月前	3カ月前	2カ月前	1カ月前	3週間前	2週間前
WT I	97.23	▲5.4	+5.6	+3.8	▲4.4	▲6.5	+3.1	+3.3	+6.2	▲5.6	+1.6	+0.3
北海ブレント	110.02	▲10.2	▲1.2	+2.2	▲1.9	▲3.3	+2.3	▲0.1	+4.0	▲3.6	▲0.9	▲2.0
ドバイ	106.83	▲11.9	▲0.4	+2.5	+0.3	▲3.6	+1.0	▲1.2	+3.6	▲2.9	▲0.9	▲1.0
OPECバスケット	106.79	▲12.2	▲1.7	+1.6	▲1.3	▲3.2	+2.3	▲0.7	+4.2	▲3.3	▲0.4	▲1.4
金 (NY)	1594.8	▲3.5	+1.1	▲0.7	+5.1	▲2.9	▲0.5	▲2.1	▲0.9	▲5.0	+1.0	+0.8
銅 (LDN)	7,540	▲9.7	▲3.5	▲1.5	+7.7	▲5.4	+3.0	▲0.8	+3.0	▲4.3	+0.2	▲1.3
アルミ (LDN)	1,904	▲10.8	▲5.0	▲2.2	+11.0	▲9.8	+9.9	▲1.0	+0.9	▲4.1	▲0.1	▲0.9
鉛 (LDN)	2,112	+5.9	▲7.4	▲3.5	+16.0	▲9.5	+9.2	+3.5	+4.3	▲6.1	+0.4	▲1.5
ニッケル (LDN)	16,660	▲2.9	+0.4	▲2.9	+15.8	▲12.3	+9.0	▲3.3	+7.4	▲9.4	+1.0	+1.5
スズ (LDN)	23,230	+2.3	▲0.7	+1.2	+12.4	▲8.6	+9.6	+7.1	+5.9	▲5.5	+0.2	▲3.8
銀 (NY、現物)	28.35	▲12.1	▲0.7	▲1.4	+8.8	▲6.6	+3.6	▲9.2	+3.6	▲9.3	▲0.8	▲0.1
プラチナ (NY、現物)	1,573	▲3.4	▲0.7	▲0.7	+7.9	▲5.6	+2.1	▲3.9	+9.0	▲5.6	▲0.9	▲0.4
小麦 (シカゴ)	687.75	+12.3	▲2.8	▲5.8	+3.7	▲4.2	▲2.3	▲7.9	+0.2	▲9.2	+4.8	+0.9
大豆 (シカゴ)	404.60	+7.9	▲6.9	▲3.5	▲11.0	▲1.0	▲8.3	▲4.9	+1.4	+2.0	▲4.0	+0.1
コーン (シカゴ)	695.25	+15.1	▲3.4	▲4.3	▲5.8	▲0.1	▲1.0	▲6.7	+6.1	▲2.8	▲1.1	+1.3
CRB	296.39	▲3.1	+1.2	+0.6	▲0.1	▲4.4	+1.1	▲1.3	+3.0	▲3.6	+0.7	▲0.6
JOC	128.09	+2.9	+0.4	+0.1	+3.2	▲4.9	+2.6	+3.6	+3.3	▲1.8	+1.1	▲0.1

(注) 「変化率」は、直近値までの変化率。プラスは商品価格の上昇を示す。

「過去の動き」は当該期間の変化率 (例: 4週間前=4週間前の週間変化率、6カ月前=6カ月前の月間変化率) を示す。

直近値以外の単位は%。

網掛け太字は当該期間で最も上昇率の大きい (下落率の低い) 商品、太斜字は最も下落率の大きい (上昇率の低い) 商品を示す。



本資料は情報提供を目的として作成されたものであり、投資勧誘を目的としたものではありません。作成時点で、第一生命経済研究所経済調査部が信ずるに足ると判断した情報に基づき作成していますが、その正確性、完全性に対する責任は負いません。見直しは予告なく変更されることがあります。また、記載された内容は、第一生命ないしはその関連会社の投資方針と常に整合的であるとは限りません。