

# Market Watching

市場レポート

テーマ: Weekly Market Report (2013年3月11日～)  
～米景気回復期待の高まりに支えられる～

発表日: 2013年3月11日 (月)

第一生命経済研究所 経済調査部  
担当 巖峰 義清 (03-5221-4521)

## 今週のスケジュール

### 今週の経済指標・イベント・注目材料

発表日	国	指標・イベント	注目度	コンセンサス	レンジ	前回	備考
3月11日(月)	日本	機械受注(1月): 除船電・民需 石田日銀審議委員講演	★★	▲1.7%	▲8.4～+4.5%	+2.8%	前月比
	欧州	—					
	米国	—					
3月12日(火)	他	米韓合同軍事演習(～3/21)					
	日本	消費動向調査(2月) 第3次産業活動指数(1月) 企業物価指数(2月)・国内		▲0.2% +0.3%	▲1.7～+0.9% +0.2～+0.5%	43.3 +1.4% +0.4%	前月比 前月比
		法人企業景気予測調査(1-3月): 製造業BSI 5年債入札	★			▲10.3	
		日銀金融政策決定会合議事要旨(2/13・14分)					
	欧州	—					
	米国	財政収支(2月) 3年債入札		★	▲2,230	▲2,390～▲1,840	+29
3月13日(水)	日本	春闘集中回答日	★				
	欧州	欧銀工業生産(1月)	★	▲0.1%	▲1.0～+0.8%	+0.7%	前月比
	米国	小売売上高(2月) 同除自動車	★★★★ ★	+0.4% +0.5%	▲0.6～+0.7% ▲0.7～+0.8%	+0.1% +0.2%	前月比 前月比
		企業在庫(1月)		+0.3%	+0.2～+0.4%	+0.1%	前月比
		輸入物価(2月) 10年債入札		+0.6%	▲0.2%～+2.1%	+0.6%	前月比
	3月14日(木)	日本	20年債入札	★★			
欧州	EU首脳会議(～15日) ECB月報						
米国	生産者物価(2月)・最終財 同コア		+0.7% +0.1%	+0.3～+1.8% +0.1～+0.2%	+0.2% +0.2%		
	30年債入札	★★					
	他	韓国金融政策委員会		2.75%	2.50～2.75%	2.75%	
3月15日(金)	日本	—					
	欧州	欧消費者物価(2月): 確定値 イタリア新議会召集		+1.8%	+1.8～+1.9%	+1.8%	前年比
		米国	ミシガン大学消費者センチメント(3月速報)	★★★	78.0	76.0～80.0	77.6
	他	鉱工業生産(2月) 設備稼働率	★	+0.3% 79.3%	▲0.1～+1.1% 78.9～79.4%	▲0.1% 79.1%	前月比
		対米証券投資(1月)				+642	億ドル
		消費者物価(2月) 同コア		+0.5% ★	+0.1～+0.7% +0.1～+0.2%	0.0% +0.3%	前月比 前月比
		NY連銀製造業景気指数(3月)	★	+8.0	+4.5～+12.0	+10.0	
		ダラス連銀総裁講演					
	3月16日(土)		—				
3月17日(日)		—					

(注) 市場コンセンサス、予測レンジは各種ベンダー調査に基づく  
注目度は筆者

## 【債券市場】: 図表は3～4ページ

先週は、イタリアなど南欧諸国では金利は低下した一方、その他の国では長期ゾーンを中心に金利は上昇した。景気に対する楽観的な見方が一段と強まったことを背景に、米国やその他新興国では金利の上昇傾向が続いた。一方、景気の回復が南欧諸国の財政問題解決にはプラスに働くとして、同地域では金利は低下し

本資料は情報提供を目的として作成されたものであり、投資勧誘を目的としたものではありません。作成時点で、第一生命経済研究所経済調査部が信ずるに足ると判断した情報に基づき作成していますが、その正確性、完全性に対する責任は負いません。見直しは予告なく変更されることがあります。また、記載された内容は、第一生命ないしはその関連会社の投資方針と常に整合的であるとは限りません。

た。日本では、日銀新体制下で国債の買い取りが増えるとの見方が金利低下に繋がり、10年債利回りは一時0.6%を割り込んだ。しかし、その後は海外金利が上昇傾向を辿ったこともあって反発に転じ、結局前週末とほぼ同水準で越週した。

今週は、前週末に発表された米雇用統計の余韻で、金利は上昇余地を探る展開が予想される。ただし、米国についてはQE3の効果や財政カットによる景気への影響が、ユーロ圏ではイタリア問題が、日本では日銀新体制下での積極緩和期待が、それぞれ金利の上昇抑制要因となるため、主要国では加速度的な金利の上昇は見込み難い。

#### 【株式市場】：図表は5ページ

先週は、株価は上昇。米国では、イエレンFRB議長の発言から超緩和政策が長期化するとの期待が高まったことで株価は堅調に推移、NYダウは過去最高値を更新した。さらに、週内に発表された雇用統計を含めた各種指標も好内容だったことで、上昇に弾みがつく格好となった。日本では、週後半に円安が進展したことで株価は急伸、日経平均株価は1万2,000円台、TOPIXは1,000ポイントを上回って越週した。

今週は、株価は堅調な推移が予想される。米雇用統計が市場予想を上回る回復を見せていることで、景気に対する楽観的な見方が広がり、歳出カットによる景気下押し懸念を相殺する格好となった。今週も、米国では主要月次指標の発表が続くが、緩やかな回復基調を辿っていることを裏付ける内容になると見込まれ、株価を支えよう。日本では、円安が進展したことで株価の上昇余地が拡大する格好となっており、堅調な展開が予想される。

#### 【為替市場】：図表は6ページ

先週は、ドルが上昇。主要通貨は、週前半は一進一退の推移で方向感のない展開が続いた。週後半には、ECB理事会後の記者会見でドラギ総裁が域内景気について前向きなコメントをしたことでユーロが上昇する場面がみられた。ただし、週末に発表された米雇用統計が市場予想を上回ったことでドルが上昇、ユーロは対ドルで前週末対比小幅下落して越週した。また、ドル/円相場は1ドル=96円台で越週している。

今週は、米雇用統計を受けて景気に対する楽観的な見方が強まっていることから、主要通貨間ではドルが強含む展開が続くと予想される。一方、ユーロはイタリアの新議会召集が行われる予定で、同国の政局に再び注目が集まることから、やや神経質な展開が予想される。こうしたなか、円は米国経済に対する楽観的な見方を背景に対ドルで急落したが、日銀の緩和期待に伴う円安の動きは一服しており、ドルを“買う”材料が追加されなければ一段の円安には動きにくい。

#### 【商品市場】：図表は7ページ

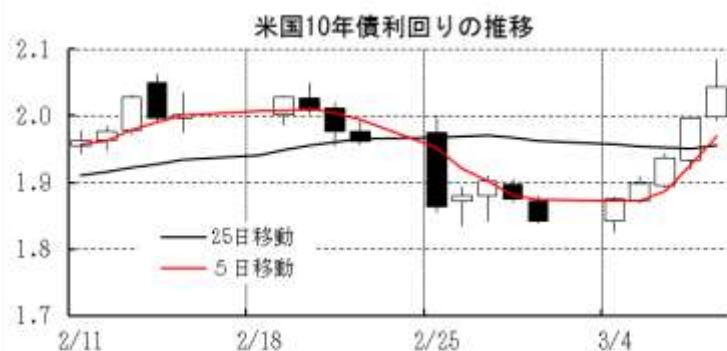
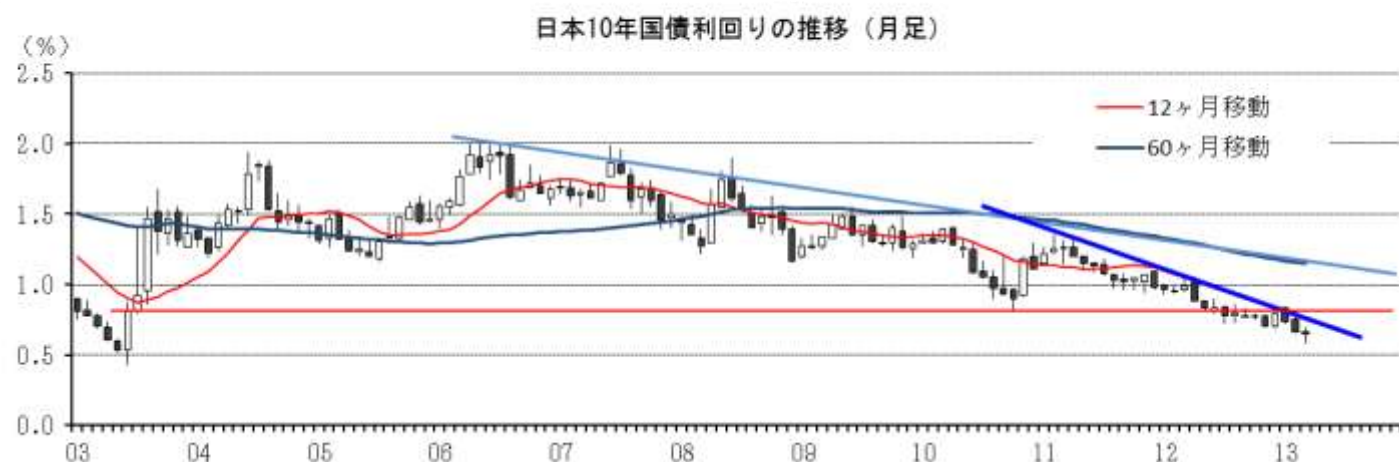
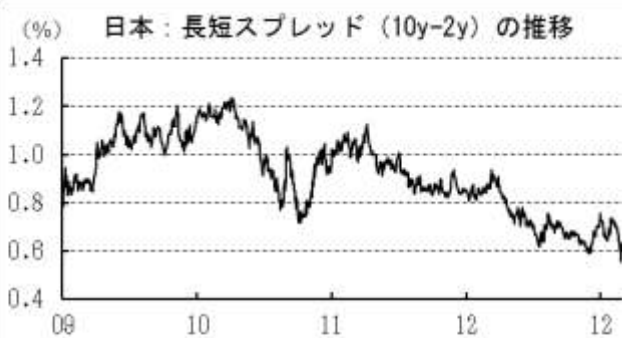
先週は、上昇。米金融緩和政策の長期化期待と、景気に対する強気の見方の高まりを背景に、堅調な展開が続いた。

今週は、引き続き堅調な展開が予想される。ただし、前週末に発表された米雇用統計が好内容だった一方で、中国の経済指標は市場予想を下回っており、上昇ペースは緩やかなものにとどまろう。

[債券市場]

	直近値	直近までの変化率			過去の動き								
		1年前～	1月前～	前週末～	月間						週間		
					6カ月前	5カ月前	4カ月前	3カ月前	2カ月前	1カ月前	3週間	2週間	
2年	日本	0.050	▲7	+2	+0	+0	+0	▲0	+0	▲2	▲2	+2	+1
	米国	0.250	▲8	+0	+2	+1	+5	▲4	+0	+2	▲3	▲2	▲1
	イギリス	0.258	▲18	▲6	+6	+11	+7	+5	+1	+5	▲14	▲5	▲7
	ドイツ	0.087	▲7	▲9	+6	+6	+2	▲3	▲3	+28	▲23	▲6	▲10
	スペイン	2.166	▲21	▲57	▲32	▲22	▲41	▲16	+12	▲42	▲8	+0	▲5
	ポルトガル	3.114	▲942	▲30	▲19	▲45	+3	▲113	▲33	▲44	▲2	▲2	▲7
	イタリア	1.751	▲13	+8	▲19	▲44	▲8	▲32	+3	▲36	+30	+9	+27
	アイルランド	1.252	▲346	+5	+1	▲8	▲42	▲4	+28	▲82	▲9	+6	▲8
	ポーランド	3.387	▲122	+2	▲17	▲1	▲19	▲49	▲23	+8	+25	+8	+12
	カナダ	0.984	▲18	▲12	+5	▲8	+1	▲1	+7	+2	▲21	▲7	▲13
メキシコ	4.236	▲48	▲12	▲3	▲5	+14	+2	▲10	▲26	▲17	▲1	+1	
オーストラリア	2.871	▲69	+10	+20	▲19	+10	+10	▲3	+13	▲9	+1	▲14	
韓国	2.660	▲79	▲5	+3	+5	▲5	+6	▲2	▲6	▲13	▲2	▲5	
タイ	2.861	▲27	+8	+1	▲8	▲8	▲8	▲8	▲8	▲8	+1	+2	
10年	日本	0.650	▲34	▲10	+1	▲3	+1	▲8	+10	▲6	▲8	▲3	▲8
	米国	2.043	+3	+9	+20	+9	+6	▲7	+14	+23	▲11	▲4	▲12
	イギリス	2.061	▲9	▲3	+19	+26	+13	▲8	+5	+27	▲12	▲8	▲24
	ドイツ	1.525	▲27	▲8	+12	+11	+4	▲10	▲7	+36	▲23	▲8	▲16
	ギリシャ	10.554	▲2600	▲38	▲49	▲391	▲173	▲164	▲423	▲125	+33	+16	▲3
	スペイン	4.762	▲30	▲60	▲33	▲92	▲32	▲30	▲5	▲8	▲9	▲5	▲5
	ポルトガル	5.935	▲793	▲62	▲44	▲31	▲82	▲55	▲63	▲88	+20	+9	+10
	イタリア	4.599	▲21	+5	▲19	▲76	▲13	▲46	▲0	▲19	+42	+6	+34
	アイルランド	8.207	+0	+0	+0	N.A.	N.A.	N.A.	N.A.	N.A.	N.A.	N.A.	N.A.
	ポーランド	3.987	▲143	▲1	+0	▲16	▲11	▲55	▲29	+20	+5	▲5	▲2
カナダ	1.933	▲8	▲2	+13	▲5	+6	▲9	+10	+19	▲15	▲7	▲15	
メキシコ	4.968	▲122	▲14	▲8	▲10	+18	▲6	▲6	▲25	▲5	▲4	+3	
オーストラリア	3.547	▲40	+7	+21	▲11	+14	+3	+12	+18	▲10	+1	▲20	
韓国	2.990	▲88	▲7	+5	+0	▲6	+7	+13	▲6	▲16	▲6	▲8	
タイ	3.643	+20	+12	+3	▲11	▲11	▲11	▲11	▲11	▲11	▲4	+2	
長短スプレッド	日本	+60.0	▲27	▲12	+1	▲3	+1	▲7	+10	▲3	▲5	▲4	▲8
	米国	+179.3	+9	+9	+19	+8	+1	▲4	+14	+21	▲8	▲2	▲11
	イギリス	+180.3	+9	+2	+13	+15	+5	▲13	+5	+22	+1	▲4	▲17
	ドイツ	+143.8	▲20	+1	+6	+5	+2	▲7	▲4	+8	+0	▲2	▲6
	スペイン	+259.6	▲9	▲3	▲1	▲70	+9	▲14	▲18	+34	▲1	▲5	▲0
	ポルトガル	+282.1	+150	▲32	▲26	+15	▲85	+58	▲29	▲44	+22	+11	+17
	イタリア	+284.8	▲8	▲3	▲1	▲31	▲5	▲15	▲3	+18	+12	▲2	+7
	ポーランド	+60.0	▲21	▲2	+17	▲15	+8	▲6	▲6	+12	▲20	▲12	▲15
	カナダ	+94.9	+11	+10	+9	+3	+5	▲8	+3	+18	+6	▲1	▲2
	メキシコ	+73.2	▲74	▲3	▲5	▲5	+4	▲7	+4	+1	+12	▲3	+2
オーストラリア	+67.6	+29	▲3	+1	+8	+4	▲7	+15	+5	▲1	+1	▲6	
韓国	+33.0	▲9	▲2	+2	▲5	▲1	+1	+15	+0	▲3	▲4	▲3	
タイ	+78.2	+47	+4	+2	▲3	▲3	▲3	▲3	▲3	▲3	▲5	+0	

(注) 「変化幅」は、直近値までの変化幅。プラスは金利の上昇を示す。  
「過去の動き」は当該期間の変化幅（例：4週間＝4週間前の週間変化幅、6カ月前＝6カ月前の月間変化幅）を示す。  
直近値の単位は%、ただし長短スプレッドはbp。直近値以外の単位はbp。  
網掛け太字は当該期間で最も低下幅の大きい（上昇幅の低い）金利、太斜字は最も上昇幅の大きい（低下幅の低い）金利を示す。



本資料は情報提供を目的として作成されたものであり、投資勧誘を目的としたものではありません。作成時点で、第一生命経済研究所経済調査部が信ずるに足ると判断した情報に基づき作成していますが、その正確性、完全性に対する責任を負いません。見直しは予告なく変更されることがあります。また、記載された内容は、第一生命ないしはその関連会社の投資方針と常に整合的であるとは限りません。

[株式市場]

		直近値	直近までの変化率			過去の動き							
			1年前～	1月前～	前週末～	月間					週間		
						6カ月前	5カ月前	4カ月前	3カ月前	2カ月前	1カ月前	3週前	2週前
日本	日経平均	12283.62	+25.7	<b>+10.1</b>	+5.8	+0.3	+0.7	<b>+5.8</b>	+10.0	+7.2	+3.8	+1.9	+1.9
	TOPIX	1020.50	+22.0	+6.6	+3.7	+0.8	+0.7	+5.3	+10.0	+9.4	+3.8	+2.2	+2.2
	日経店頭	1713.38	+29.4	+6.8	+4.6	+1.0	+2.2	+1.7	+3.3	+11.6	+3.2	<b>+3.3</b>	<b>+2.5</b>
米国	NYダウ	14397.07	+11.5	+2.9	+2.2	+2.6	▲2.5	▲0.5	+0.6	+5.8	+1.4	+0.1	+0.6
	S P 500	1551.18	+13.6	+2.2	+2.2	+2.4	▲2.0	+0.3	+0.7	+4.3	+1.8	▲0.3	+0.2
	ナスダック	3244.37	+9.2	+1.6	+2.4	+1.6	▲4.5	+1.1	<b>+0.3</b>	+4.1	+0.6	▲0.9	+0.3
	フィラデルフィア半導体	435.26	+4.0	+2.5	+2.4	▲3.5	▲4.0	+2.0	+2.6	+7.5	+3.4	▲0.8	+0.0
イギリス	FT 100	6483.58	+10.6	+3.5	+1.6	+0.5	+0.7	+1.5	+0.5	+6.4	+1.3	+0.1	+0.7
ドイツ	DAX	7986.47	+16.9	+4.4	+3.6	+3.5	+0.6	+2.0	+2.8	+2.1	▲0.4	+0.9	+0.6
欧州	ダウ欧州50	2700.78	+9.0	+2.8	+2.4	+0.4	+0.3	+1.1	+1.0	+2.5	+0.2	+0.4	+0.2
ポーランド	ワルシャワWIG	47074.39	+13.9	+0.7	+1.6	+5.2	▲1.2	+4.1	+5.4	▲1.3	▲1.2	▲0.9	+0.9
ロシア	RT	1532.66	▲8.8	▲3.6	+1.2	+6.0	▲2.9	+0.4	+6.5	+6.0	▲5.5	▲1.1	<b>▲2.7</b>
メキシコ	ボルサ	44322.51	+17.2	▲1.7	+0.7	+3.7	+1.8	+0.5	+4.5	+3.6	▲2.6	▲0.6	+0.3
ブラジル	ボブスバ	58432.75	<b>▲12.7</b>	▲0.1	+2.7	+3.7	▲3.6	+0.7	+6.1	<b>▲2.0</b>	▲3.9	▲2.1	+0.3
アルゼンチン	メルバル	3324.89	+23.9	+1.4	<b>+7.3</b>	+1.8	▲5.2	+4.1	<b>+18.0</b>	<b>+21.3</b>	<b>▲12.0</b>	▲4.7	▲1.3
オーストラリア	AS 200	5123.44	+22.8	+3.1	+0.7	+1.6	+3.0	▲0.2	+3.2	+4.9	<b>+4.6</b>	▲0.3	+1.4
香港	ハンセン	23091.95	+10.5	▲0.5	+0.9	+7.0	<b>+3.8</b>	+1.8	+2.8	+4.7	▲3.0	▲2.8	+0.4
韓国	総合	2006.01	+0.3	+2.8	▲1.0	+4.8	▲4.2	+1.1	+3.3	▲1.8	+3.3	+1.9	+0.4
台湾	加権	8015.14	+0.4	+1.4	+0.6	+4.3	▲7.1	+5.8	+1.6	+2.0	+0.6	+0.5	+0.2
タイ	SET	1566.92	<b>+34.1</b>	+4.6	+1.8	+5.8	+0.0	+1.9	+5.1	+5.9	+4.6	+1.2	▲0.0
インド	ムンバイSENSEX30	19683.23	+14.8	+1.0	+4.0	<b>+7.6</b>	▲1.4	+4.5	+0.4	+2.4	▲5.2	▲0.8	▲2.1
中国	上海総合	2318.61	▲4.2	<b>▲4.7</b>	▲1.7	+1.9	▲0.8	<b>▲4.3</b>	+14.6	+5.1	▲0.8	<b>▲4.9</b>	+2.0
UAE	ドバイ金融市場	1882.07	+16.9	▲0.9	<b>▲2.3</b>	+1.4	+3.2	▲0.7	+0.9	+16.3	+2.1	+1.5	+0.2

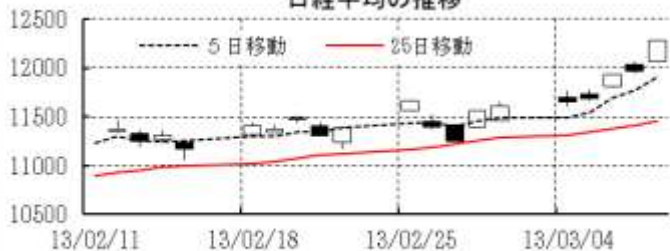
(注) 「変化率」は、直近値までの変化率。プラスは株価の上昇を示す。

「過去の動き」は当該期間の変化率(例: 4週前=4週間前の週間変化率、6カ月前=6カ月前の月間変化率)を示す。

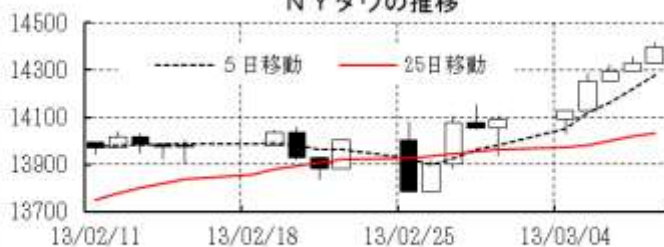
直近値以外の単位は%。

網掛け太字は当該期間で最も上昇率の大きい(下落率の低い)株価、太斜字は最も下落率の大きい(上昇率の低い)株価を示す。

日経平均の推移



NYダウの推移



日経平均の推移(月足)



NYダウの推移(月足)

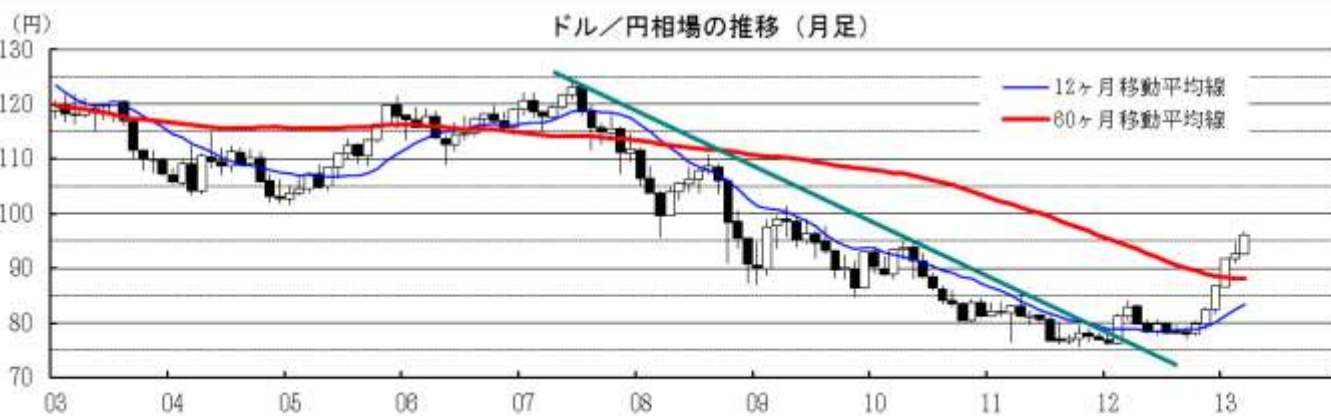
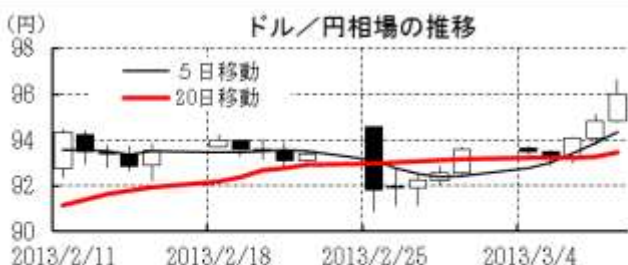


本資料は情報提供を目的として作成されたものであり、投資勧誘を目的としたものではありません。作成時点で、第一生命経済研究所経済調査部が信ずるに足ると判断した情報に基づき作成していますが、その正確性、完全性に対する責任は負いません。見直しは予告なく変更されることがあります。また、記載された内容は、第一生命ないしはその関連会社の投資方針と常に整合的であるとは限りません。

[為替]

	直近値	直近までの変化率			過去の動き							
		1年前～	1月前～	前週末～	月間					週間		
					6カ月前	5カ月前	4カ月前	3カ月前	2カ月前	1カ月前	3週間前	2週間前
日本円	96.01	▲17.7	▲3.6	▲2.6	+0.6	▲2.3	▲3.4	▲5.2	▲5.7	▲0.9	+0.1	▲0.2
ユーロ	1.3005	▲2.0	▲2.7	▲0.2	+2.2	+0.8	+0.2	+1.6	+2.9	▲3.8	▲1.3	▲1.3
イギリスポンド	1.4924	▲5.7	▲5.6	▲0.8	+1.9	▲0.2	▲0.7	+1.5	▲2.4	▲4.4	▲2.3	▲0.8
スイスフラン	0.9514	▲4.7	▲3.7	▲0.9	+1.6	+0.9	+0.4	+1.3	+0.6	▲2.9	▲0.8	▲1.4
ポーランドズロチ	3.1780	▲2.9	▲2.3	▲0.0	+3.4	+0.3	+1.0	+2.2	+0.1	▲2.8	▲0.6	▲0.7
ロシアルーブル	30.793	▲4.8	▲2.0	▲0.4	+3.7	▲0.5	+1.5	+1.0	+1.7	▲2.0	▲1.0	▲0.9
カナダドル	1.0287	▲3.9	▲2.6	▲0.2	+0.3	▲1.6	+0.5	+0.2	▲0.5	▲3.4	▲1.5	▲0.5
メキシコペソ	12.630	+0.4	+0.7	+1.0	+2.5	▲1.8	+1.0	+0.9	+1.1	▲0.6	▲0.1	▲0.4
ブラジルレアル	1.948	▲10.6	+1.3	+1.6	▲0.0	▲0.2	▲5.2	+3.9	+3.0	+0.9	▲0.1	▲0.4
アルゼンチンペソ	5.066	▲16.9	▲1.4	▲0.4	▲1.3	▲1.4	▲1.5	▲1.6	▲1.2	▲1.4	▲0.3	▲0.4
NZドル	0.822	▲0.3	▲1.7	▲0.4	+3.3	▲0.9	▲0.3	+1.0	+1.2	▲1.7	▲0.8	▲1.6
オーストラリアドル	1.0233	▲3.9	▲0.8	+0.3	+0.6	▲0.0	+0.5	▲0.3	+0.3	▲2.0	+0.1	▲1.1
韓国ウォン	1091.73	+2.2	+0.3	▲0.5	+1.8	+2.0	+0.7	+1.7	▲2.3	+0.3	▲0.4	▲0.1
台湾ドル	29.689	▲0.7	+0.2	▲0.1	+2.0	+0.3	+0.5	+0.1	▲1.7	▲0.5	▲0.1	▲0.1
シンガポールドル	1.2477	+0.3	▲0.8	▲0.6	+1.6	+0.6	+0.0	▲0.1	▲1.3	▲0.1	▲0.0	▲0.2
タイバーツ	29.73	+2.7	+0.2	+0.1	+1.3	+0.4	▲0.0	+0.4	+2.4	+0.2	+0.1	+0.2
インドネシアルピア	9684	▲6.4	▲0.2	▲0.1	▲0.4	▲0.3	+0.1	▲0.5	▲0.6	+0.3	▲0.4	+0.3
インドルピー	54.32	▲8.0	▲1.3	+1.3	+4.6	▲1.8	▲1.0	▲0.7	+2.6	▲2.5	+0.2	▲1.4
中国人民幣	6.215	+1.6	+0.26	+0.13	+1.01	+0.77	+0.17	▲0.08	+0.21	▲0.04	▲0.04	+0.19

(注) 為替レートは全て対ドルレート。ただし、ユーロ、ポンド、豪ドル、NZドルは当該通貨から見たドル建て。  
 「変化率」は、直近値までの変化率。すべてプラスは当該通貨の増価を示す。  
 「過去の動き」は当該期間の変化率(例：4週間前＝4週間前の週間変化率、6カ月前＝6カ月前の月間変化率)を示す。  
 直近値以外の単位は%。  
 網掛け太字は当該期間で最も上昇率の大きい(下落率の低い)通貨、太斜字は最も下落率の大きい(上昇率の低い)通貨を示す。



本資料は情報提供を目的として作成されたものであり、投資勧誘を目的としたものではありません。作成時点で、第一生命経済研究所経済調査部が信ずるに足ると判断した情報に基づき作成していますが、その正確性、完全性に対する責任は負いません。見直しは予告なく変更されることがあります。また、記載された内容は、第一生命ないしはその関連会社の投資方針と常に整合的であるとは限りません。

[商品]

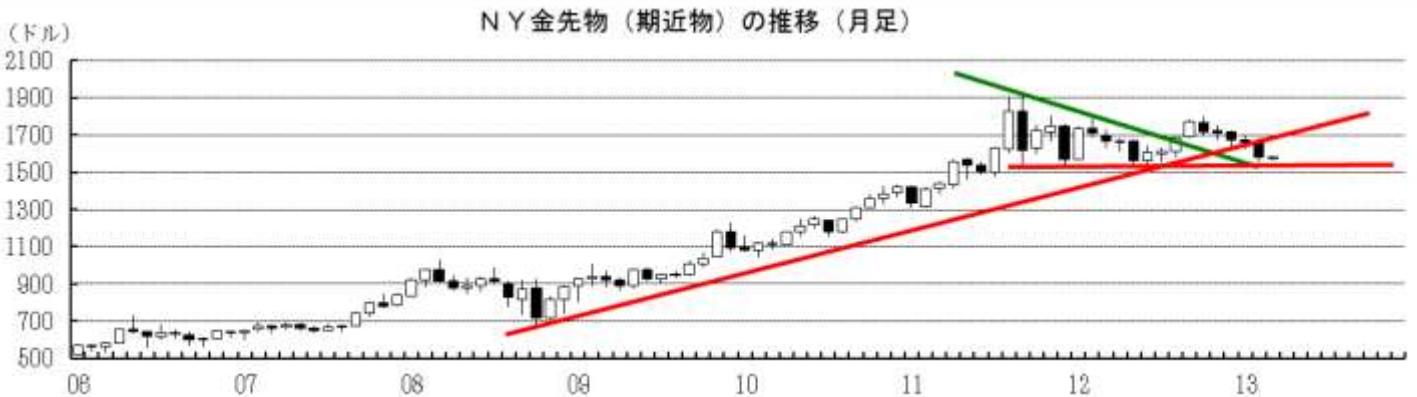
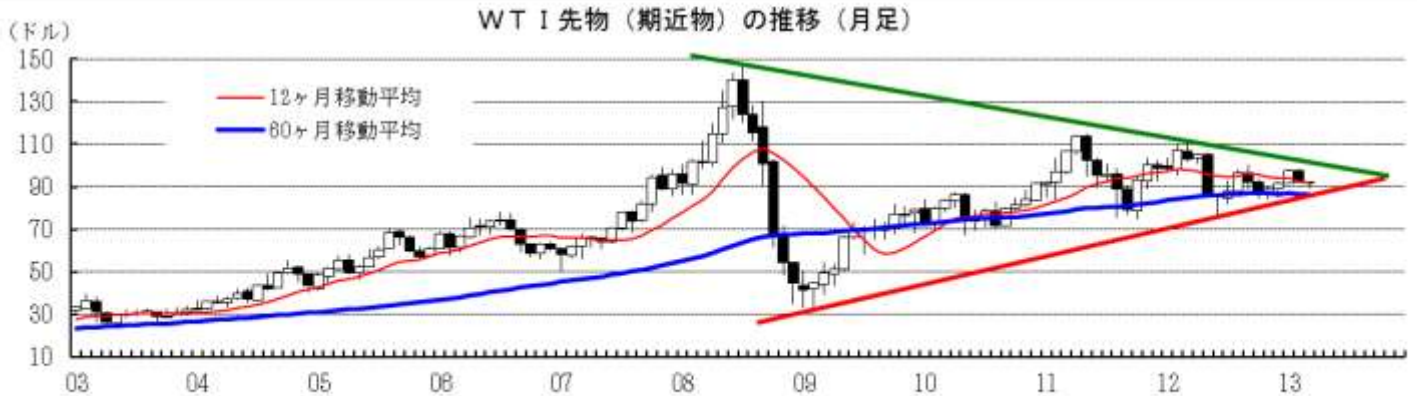
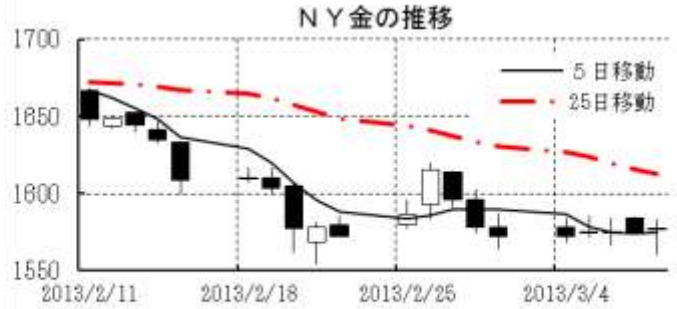
	直近値	直近までの変化率			過去の動き							
		1年前～	1月前～	前週末～	月間						週間	
					6カ月前	5カ月前	4カ月前	3カ月前	2カ月前	1カ月前	3週間前	2週間前
WT I	91.95	▲13.7	▲3.9	+1.4	▲4.4	▲6.5	+3.1	+3.3	+6.2	▲5.6	▲2.8	▲2.6
北海ブレント	110.85	▲11.6	▲6.8	+0.4	▲1.9	▲3.3	+2.3	▲0.1	+4.0	▲3.6	▲3.0	▲3.2
ドバイ	106.32	▲13.8	▲5.4	+0.9	+0.3	▲3.6	+1.0	▲1.2	+3.6	▲2.9	▲2.7	▲3.8
OPECバスケット	107.31	▲13.6	▲6.2	+0.5	▲1.3	▲3.2	+2.3	▲0.7	+4.2	▲3.3	▲2.9	▲3.7
金 (NY)	1576.9	▲7.2	▲5.3	+0.3	+5.1	▲2.9	▲0.5	▲2.1	▲0.9	▲5.0	▲2.3	▲0.0
銅 (LDN)	7.740	▲7.1	▲6.7	+0.5	+7.7	▲5.4	+3.0	▲0.8	+3.0	▲4.3	▲4.9	▲1.3
アルミ (LDN)	1.965	▲10.9	▲7.3	▲0.5	+11.0	▲9.8	+9.9	▲1.0	+0.9	▲4.1	▲5.5	▲3.6
鉛 (LDN)	2.213	+4.2	▲8.6	▲1.4	+16.0	▲9.5	+9.2	+3.5	+4.3	▲6.1	▲5.4	▲2.6
ニッケル (LDN)	16.735	▲11.0	▲8.7	+0.8	+15.8	▲12.3	+9.0	▲3.3	+7.4	▲9.4	▲7.6	▲2.2
スズ (LDN)	23.795	+4.5	▲4.2	+2.8	+12.4	▲8.6	+9.6	+7.1	+5.9	▲5.5	▲6.8	+0.2
銀 (NY、現物)	28.99	▲14.4	▲7.7	+1.4	+8.8	▲6.6	+3.6	▲9.2	+3.6	▲9.3	▲3.6	▲0.5
プラチナ (NY、現物)	1.604	▲3.6	▲6.5	+1.9	+7.9	▲5.6	+2.1	▲3.9	+9.0	▲5.6	▲4.3	▲2.2
小麦 (シカゴ)	690.00	+9.4	▲8.8	▲3.3	+3.7	▲4.2	▲2.3	▲7.9	+0.2	▲9.2	▲3.7	▲0.2
大豆 (シカゴ)	436.10	+20.1	+3.2	+2.1	▲11.0	▲1.0	▲8.3	▲4.9	+1.4	+2.0	+4.3	+0.1
コーン (シカゴ)	725.25	+12.4	+2.3	+0.1	▲5.8	▲0.1	▲1.0	▲6.7	+6.1	▲2.8	▲1.2	+4.9
CRB	294.38	▲6.9	▲2.2	+1.4	▲0.1	▲4.4	+1.1	▲1.3	+3.0	▲3.6	▲1.7	▲1.1
JOC	126.74	+0.8	▲2.0	▲0.7	+3.2	▲4.9	+2.6	+3.6	+3.3	▲1.8	▲1.8	+0.7

(注) 「変化率」は、直近値までの変化率。プラスは商品価格の上昇を示す。

「過去の動き」は当該期間の変化率(例：4週間＝4週間前の週間変化率、6カ月前＝6カ月前の月間変化率)を示す。

直近値以外の単位は%。

網掛け太字は当該期間で最も上昇率の大きい(下落率の低い)商品、太斜字は最も下落率の大きい(上昇率の低い)商品を示す。



本資料は情報提供を目的として作成されたものであり、投資勧誘を目的としたものではありません。作成時点で、第一生命経済研究所経済調査部が信ずるに足ると判断した情報に基づき作成していますが、その正確性、完全性に対する責任は負いません。見直しは予告なく変更されることがあります。また、記載された内容は、第一生命ないしはその関連会社の投資方針と常に整合的であるとは限りません。