

Market Watching

市場レポート

テーマ: Weekly Market Report (2013年1月28日～)
～底堅い指標などから景気持ち直し期待強まるか～

発表日: 2013年1月28日 (月)

第一生命経済研究所 経済調査部
担当 鷹峰 義清 (03-5221-4521)

今週のスケジュール

今週の経済指標・イベント・注目材料

発表日	国	指標・イベント	注目度	コンセンサス	レンジ	前回	備考
1月28日(月)	日本	通常国会召集(首相所信表明演説)					
	欧州	-					
	米国	耐久財受注(12月)・除輸送機器 2年債入札	★ ★	+1.0%	▲0.4～+1.7%	+1.6%	前月比
1月29日(火)	日本	日銀金融政策決定会合議事録公表(02年下半年)					
	欧州	-					
	米国	S&Pケースシラー住宅価格指数(11月) CB消費者信頼感(1月) 5年債入札	★ ★★★ ★	+5.6%	+4.6～+5.8%	+4.3%	前年比
	他	インド中銀金融政策委員会	★	7.75%	7.50～8.00%	8.00%	レボ金利
1月30日(水)	日本	商業販売統計:小売業販売額(12月)		+0.5%	▲0.5～+1.3%	+1.2%	前年比
	欧州	3年物LTRO初回実施分繰り上げ返済開始					
	米国	実質GDP(10-12月期)・速報値 ADP雇用統計(1月) FOMC(29日～) 7年債入札	★★★ ★★★ ★★★ ★	+1.2%	+0.3～+2.1%	+3.1%	前期比年率
				+163	+140～+230	+215	千人・前月差
				0.25%	0.25%	0.25%	政策金利水準
1月31日(木)	日本	鉱工業生産(11月) 住宅着工(10月) 2年債入札 山口日銀副総裁講演	★★★ ★ ★	+4.1%	+2.0～+5.8%	▲1.4%	前月比
				89.6	83.1～97.5	90.7	万戸
	欧州	失業率(12月) EU消費者物価(1月):速報値 独消費者物価(1月):速報値	★ ★★ ★	6.9%	6.8～7.0%	6.9%	季調値
				+2.2%	+2.0～+2.5%	+2.2%	前年比
				+2.0%	+1.4～+2.5%	+2.1%	前年比
	米国	個人支出(12月) PCEデフレーター(12月)・コア シカゴ地区PMI(1月)	★ ★ ★	+0.3%	+0.1～+0.4%	+0.4%	前月比
				+1.5%	+1.3～+1.5%	+1.5%	前年比
				51.0	49.4～53.0	48.9	
2月1日(金)	日本	家計調査(12月):全世帯 完全失業率(12月) 有効求人倍率(12月) 新車販売台数・乗用車(1月)		0.0%	▲1.1～+1.0%	+0.2%	前年比
				4.1%	4.1～4.2%	4.1%	
				0.80倍	0.79倍～0.81倍	0.80倍	
						▲4.1	前年比
	欧州	失業率(11月)	★	11.9%	11.8～12.0%	11.8%	
	米国	雇用統計・非農業就業者数(12月) 失業率(12月) 時間あたり賃金(12月) ISM製造業景気指数(12月) ミシガン大学消費者センチメント(1月確報)	★★★ ★★★ ★ ★★★ ★	+160	+120～+200	+155	千人・前月差
				7.8%	7.7～7.9%	7.8%	
				+0.1%	+0.1～+0.3%	+0.3%	前月比
				50.5	49.8～52.0	50.7	
				71.3	70.5～71.5	71.3	
他	中国製造業PMI(1月)	★★	51.0	50.8～51.1	50.6		
2月2日(土)		-					
2月3日(日)		-					

(注) 市場コンセンサス、予測レンジは各種バンダー調査に基づく
注目度は筆者

【債券市場】: 図表は3～4ページ

先週は、金利はまちまち。注目された日銀の金融政策決定会合では、コンセンサス通り2%のインフレ目標導入などが決まったものの、緩和策の実質的な内容についてはほぼ“ゼロ回答”であったこともあり、債券市場には短～中期ゾーンにネガティブ要因となった。一方、米国では一進一退の展開が続いたものの、週末には強めの経済指標や、ECBが3年物長期リファイナンスオペ(LTRO)で供給した資金について、銀行の繰り上げ返済額が予想以上になったことなどを背景に、金利は上昇した。

本資料は情報提供を目的として作成されたものであり、投資勧誘を目的としたものではありません。作成時点で、第一生命経済研究所経済調査部が信ずるに足ると判断した情報に基づき作成していますが、その正確性、完全性に対する責任は負いません。見直しは予告なく変更されることがあります。また、記載された内容は、第一生命ないしはその関連会社の投資方針と常に整合的であるとは限りません。

今週は、主要国で相次いで発表される主要経済指標が注目される。なかでも米ISMと雇用統計が注目されるが、いずれも発表は金曜日となるため、週後半は市場の動きは鈍っていく。全般的に景気の回復基調が続いていることをイメージさせる予想となっており、これに沿った結果であれば緩やかな金利の上昇傾向が続こう。なお、FOMCでは声明文を含めてこれまでのトーンからの変更は見られない見込み。

【株式市場】：図表は5ページ

先週は、株価は上昇。日本では、日銀の金融緩和が中身を伴わなかったことで一時円高が進展、株価は一旦大幅に値を下げた。しかし、その後再び為替相場が円安に戻すと株も買い戻しの動きが強まり、日経平均株価は前週末水準を小幅上回って越週した。海外では、世界経済が持ち直し傾向を辿るとの期待や、欧州の金融機関が健全化に向かっているとの見方などを背景に、堅調な推移となった。

今週は、各国で発表される主要経済指標を睨みながら、堅調な展開が予想される。全般的に景気の底堅さや一部持ち直しの傾向を期待する向きが多く、結果が下ぶれない限りは上昇傾向が続こう。日本株は引き続き為替に振り回される展開が続くと見られるが、景気の緩やかな持ち直しが経済指標で確認されれば円安基調は続くと見られ、一段高が見込まれる。

【為替市場】：図表は6ページ

先週は、まちまち。円は、日銀の金融緩和が実質的な内容を伴わないものとなったことで、一時1ドル=88円割れ寸前まで円高が進んだ。しかし、その後日本の西村内閣府副大臣から1ドル=100円でも問題はないとの考えがあるとの発言を主因に再び円売りが進み、一時1ドル=91円台まで円安が進んだ。一方、ユーロはLTROについて銀行の繰り上げ返済額が市場予想を上回ったことなどを背景に上昇した。

今週は、各国の経済指標にらみの展開となるが、総じて景気が底堅く推移している、あるいは先行き持ち直していく姿が期待される内容になると予想され、円安の進展が予想される。もっとも、日本が円安政策を進めているとの批判も徐々に強まっており、日本政府の対応も含めて各国政府や当局の為替に関する発言に振り回される可能性には要注意。

【商品市場】：図表は7ページ

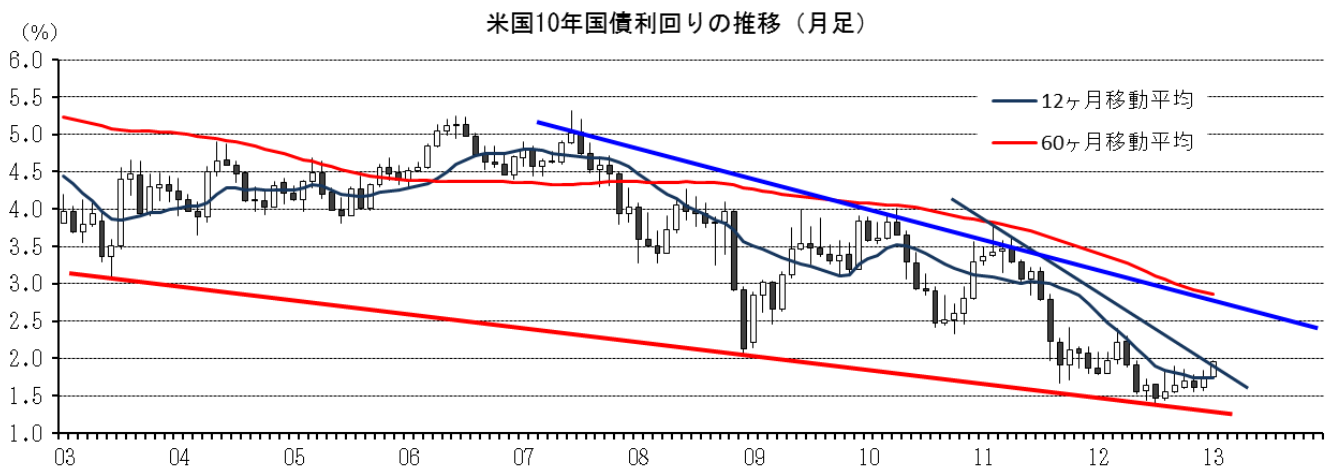
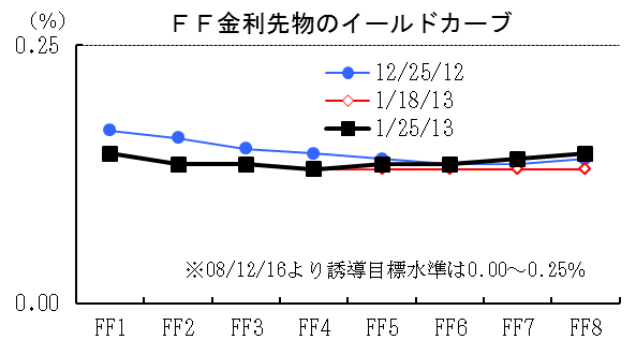
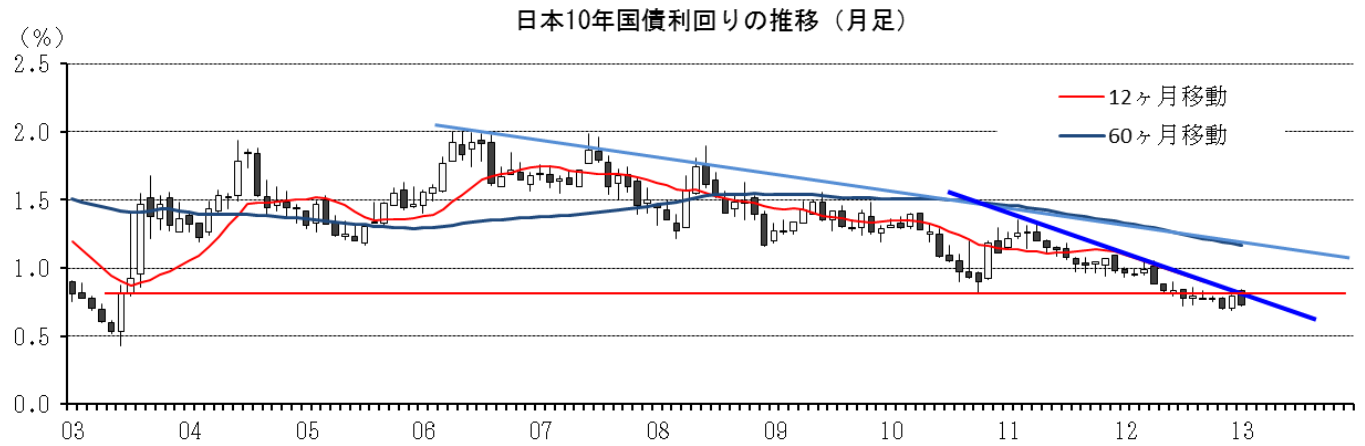
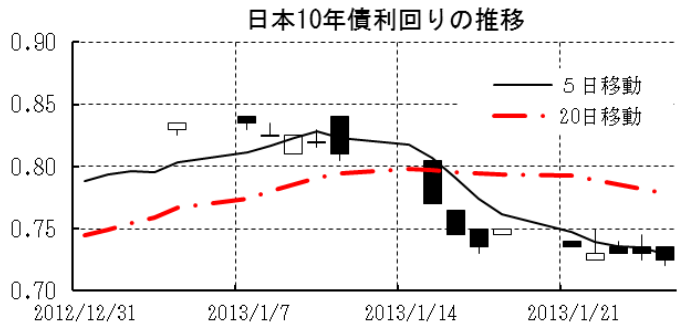
先週は、原油は上昇した一方、非鉄金属などは下落するなどまちまちとなった。原油は、良好な米経済指標や、欧州の金融不安の後退などが好感された。

今週は、各国で相次いで発表される経済指標を見ながら、世界経済の持ち直しを確認する格好で堅調な推移が予想される。

[債券市場]

	直近値	直近までの変化率			過去の動き								
		1年前～	1月前～	前週末～	月間					週間			
					6カ月前	5カ月前	4カ月前	3カ月前	2カ月前	1カ月前	3週間	2週間	
2年	日本	0.082	▲5	▲2	+0	▲1	▲1	+0	+0	▲0	+0	▲1	▲1
	米国	0.272	+5	+1	+2	▲9	+1	+1	+5	▲4	+0	▲1	+0
	イギリス	0.365	▲6	+2	▲1	▲20	▲1	+11	+7	+5	+1	▲6	▲2
	ドイツ	0.258	+6	+27	+7	▲22	+6	+6	+2	▲3	▲3	+6	+5
	スペイン	2.471	▲42	▲72	▲4	+100	▲162	▲22	▲41	▲16	+12	▲30	+38
	ポルトガル	3.247	▲1134	▲35	+1	+9	▲246	▲45	+3	▲113	▲33	+11	▲24
	イタリア	1.488	▲224	▲36	+10	+52	▲122	▲44	▲8	▲32	+3	▲32	+3
	アイルランド	1.403	▲399	▲166	▲4	▲156	▲105	▲8	▲42	▲4	+28	▲20	▲10
	ポーランド	3.280	▲142	+17	▲5	▲40	▲14	▲1	▲19	▲49	▲23	+14	▲13
	カナダ	1.142	+12	+2	▲4	+5	+6	▲8	+1	▲1	+7	▲1	▲1
	メキシコ	4.473	▲21	▲25	▲10	▲2	+11	▲5	+14	+2	▲10	▲9	▲11
	オーストラリア	2.667	▲74	▲3	▲10	+24	▲5	▲19	+10	+10	▲3	+0	▲5
	韓国	2.710	▲70	▲15	▲3	▲45	▲7	+5	▲5	+6	▲2	+0	▲1
	タイ	2.915	▲15	+2	+0	▲1	▲1	▲1	▲1	▲1	▲1	+2	▲3
10年	日本	0.725	▲28	▲4	▲3	▲5	+2	▲3	+1	▲8	+10	▲2	▲6
	米国	1.949	▲5	+18	+11	▲18	+8	+9	+6	▲7	+14	▲3	▲3
	イギリス	2.056	▲10	+17	+4	▲26	▲1	+26	+13	▲8	+5	▲4	▲7
	ドイツ	1.636	▲31	+26	+8	▲30	+5	+11	+4	▲10	▲7	+5	▲3
	ギリシャ	10.305	▲2323	▲159	▲72	▲37	▲205	▲391	▲173	▲164	▲423	+49	▲72
	スペイン	5.173	▲22	▲8	+9	+42	+11	▲92	▲32	▲30	▲5	▲17	+19
	ポルトガル	6.130	▲847	▲88	+1	+104	▲189	▲31	▲82	▲55	▲63	▲12	▲9
	イタリア	4.129	▲210	▲34	▲4	+26	▲24	▲76	▲13	▲46	▲0	▲13	+4
	アイルランド	8.207	+0	+0	+0	▲61	+19	N.A.	N.A.	N.A.	N.A.	N.A.	N.A.
	ポーランド	3.933	▲178	+22	▲3	▲28	▲3	▲16	▲11	▲55	▲29	+8	▲7
	カナダ	1.948	▲10	+13	+3	▲6	+10	▲5	+6	▲9	+10	+0	▲2
	メキシコ	5.127	▲94	▲27	▲6	▲20	+22	▲10	+18	▲6	▲6	▲8	▲23
	オーストラリア	3.317	▲67	▲3	▲10	+7	▲1	▲11	+14	+3	+12	+3	▲6
	韓国	2.990	▲83	▲22	▲3	▲48	▲12	+0	▲6	+7	+13	▲8	▲3
タイ	3.697	+53	+19	+1	▲4	▲4	▲4	▲4	▲4	▲4	+4	▲0	
長短スプレッド	日本	+64.3	▲23	▲2	▲3	▲4	+2	▲3	+1	▲7	+10	▲1	▲5
	米国	+167.7	▲10	+17	+9	▲9	+7	+8	+1	▲4	+14	▲2	▲3
	イギリス	+169.1	▲4	+14	+6	▲7	+0	+15	+5	▲13	+5	+2	▲5
	ドイツ	+137.8	▲37	▲1	+1	▲8	▲1	+5	+2	▲7	▲4	▲1	▲8
	スペイン	+270.2	+19	+64	+14	▲58	+173	▲70	+9	▲14	▲18	+13	▲19
	ポルトガル	+288.3	+288	▲53	▲0	+94	+58	+15	▲85	+58	▲29	▲23	+15
	イタリア	+264.1	+13	+2	▲14	▲26	+99	▲31	▲5	▲15	▲3	+18	+1
	ポーランド	+65.3	▲36	+6	+2	+12	+11	▲15	+8	▲6	▲6	▲6	+6
	カナダ	+80.6	▲22	+11	+7	▲11	+3	+3	+5	▲8	+3	+2	▲1
	メキシコ	+65.3	▲73	▲2	+4	▲18	+12	▲5	+4	▲7	+4	+1	▲12
	オーストラリア	+65.0	+7	+1	+1	▲17	+4	+8	+4	▲7	+15	+2	▲0
	韓国	+28.0	▲13	▲7	+0	▲3	▲5	▲5	▲1	+1	+15	▲8	▲2
	タイ	+78.2	+68	+17	+0	▲4	▲4	▲4	▲4	▲4	▲4	+2	+3

(注) 「変化幅」は、直近値までの変化幅。プラスは金利の上昇を示す。
 「過去の動き」は当該期間の変化幅(例：4週間＝4週間前の週間変化幅、6カ月前＝6カ月前の月間変化幅)を示す。
 直近値の単位は%、ただし長短スプレッドはbp。直近値以外の単位はbp。
 網掛け太字は当該期間で最も低下幅の大きい(上昇幅の低い)金利、太斜字は最も上昇幅の大きい(低下幅の低い)金利を示す。



本資料は情報提供を目的として作成されたものであり、投資勧誘を目的としたものではありません。作成時点で、第一生命経済研究所経済調査部が信ずるに足ると判断した情報に基づき作成していますが、その正確性、完全性に対する責任は負いません。見直しは予告なく変更されることがあります。また、記載された内容は、第一生命ないしはその関連会社の投資方針と常に整合的であるとは限りません。

[株式市場]

		直近値	直近までの変化率			過去の動き							
			1年前～	1月前～	前週末～	月間					週間		
						6カ月前	5カ月前	4カ月前	3カ月前	2カ月前	1カ月前	3週前	2週前
日本	日経平均	10926.65	+23.0	+8.4	+0.1	▲3.5	+1.7	+0.3	+0.7	+5.8	+10.0	+1.1	+1.0
	TOPIX	917.09	+19.5	+9.4	+0.6	▲4.4	▲0.6	+0.8	+0.7	+5.3	+10.0	+1.1	+1.4
	日経店頭	1557.13	+28.2	+11.5	+2.4	▲2.1	▲0.4	+1.0	+2.2	+1.7	+3.3	+3.5	+2.3
米国	NYダウ	13895.98	+8.9	+5.8	+1.8	+1.0	+0.6	+2.6	▲2.5	▲0.5	+0.6	+0.4	+1.2
	S P 500	1502.96	+13.3	+5.3	+1.1	+1.3	+2.0	+2.4	▲2.0	+0.3	+0.7	+0.4	+0.9
	ナスダック	3149.71	+11.8	+4.6	+0.5	+0.2	+4.3	+1.6	▲4.5	+1.1	+0.3	+0.8	+0.3
	フィラデルフィア半導体	415.44	▲0.2	+8.1	+1.2	▲0.5	+3.2	▲3.5	▲4.0	+2.0	+2.6	+1.3	+1.9
イギリス	FT 100	6284.45	+9.8	+5.5	+2.1	+1.2	+1.4	+0.5	+0.7	+1.5	+0.5	+0.5	+0.5
ドイツ	DAX	7857.97	+22.4	+2.9	+2.0	+5.5	+2.9	+3.5	+0.6	+2.0	+2.8	▲0.8	▲0.2
欧州	ダウ欧州50	2659.41	+9.3	+2.8	+1.0	+4.1	+1.2	+0.4	+0.3	+1.1	+1.0	▲0.2	▲0.5
ポーランド	ワルシャワWIG	47613.95	+20.4	+0.3	▲0.4	▲1.6	+3.5	+5.2	▲1.2	+4.1	+5.4	▲0.9	+0.8
ロシア	RT	1619.73	+5.2	+6.6	+1.2	+1.8	+1.2	+6.0	▲2.9	+0.4	+6.5	+2.6	+2.0
メキシコ	ボルサ	45575.86	+22.5	+4.7	+0.8	+1.3	▲3.2	+3.7	+1.8	+0.5	+4.5	+0.7	+0.7
ブラジル	ボベスバ	61169.83	▲2.1	+0.3	▲1.3	+3.2	+1.7	+3.7	▲3.6	+0.7	+6.1	▲1.6	+0.7
アルゼンチン	メルバル	3339.77	+14.6	+19.9	+4.5	+2.3	+0.3	+1.8	▲5.2	+4.1	+18.0	+3.7	+2.9
オーストラリア	AS 200	4835.17	+13.2	+4.3	+1.3	+4.3	+1.1	+1.6	+3.0	▲0.2	+3.2	▲0.3	+1.3
香港	ハンセン	23580.43	+17.3	+4.6	▲0.1	+1.8	▲1.6	+7.0	+3.8	+1.8	+2.8	▲0.3	+1.5
韓国	総合	1946.69	▲0.3	▲1.8	▲2.1	+1.5	+1.2	+4.8	▲4.2	+1.1	+3.3	▲0.8	▲0.4
台湾	加権	7672.58	+6.1	+0.5	▲0.8	▲0.4	+1.7	+4.3	▲2.1	+5.8	+1.6	+0.2	▲1.1
タイ	SET	1461.41	+38.4	+6.0	+1.9	+2.3	+2.3	+5.8	+0.0	+1.9	+5.1	▲0.3	+1.6
インド	ムンバイSENSEX30	20103.53	+17.7	+4.4	+0.3	▲1.1	+1.1	+7.6	▲1.4	+4.5	+0.4	▲0.6	+1.9
中国	上海総合	2291.30	▲1.2	+3.5	▲1.1	▲5.5	▲2.7	+1.9	▲0.8	▲4.3	+14.6	▲1.5	+3.3
UAE	ドバイ金融市場	1792.30	+28.4	+12.4	+1.0	+6.3	+0.3	+1.4	+3.2	▲0.7	+0.9	+4.4	+1.1

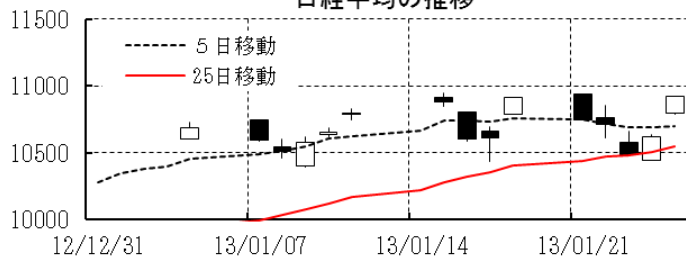
(注) 「変化率」は、直近値までの変化率。プラスは株価の上昇を示す。

「過去の動き」は当該期間の変化率(例: 4週前=4週間前の週間変化率、6カ月前=6カ月前の月間変化率)を示す。

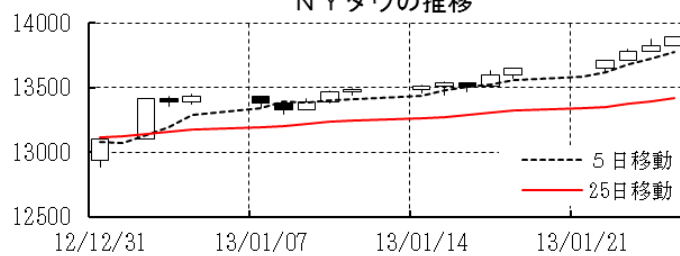
直近値以外の単位は%。

網掛け太字は当該期間で最も上昇率の大きい(下落率の低い)株価、太斜字は最も下落率の大きい(上昇率の低い)株価を示す。

日経平均の推移



NYダウの推移



日経平均の推移(月足)



NYダウの推移(月足)

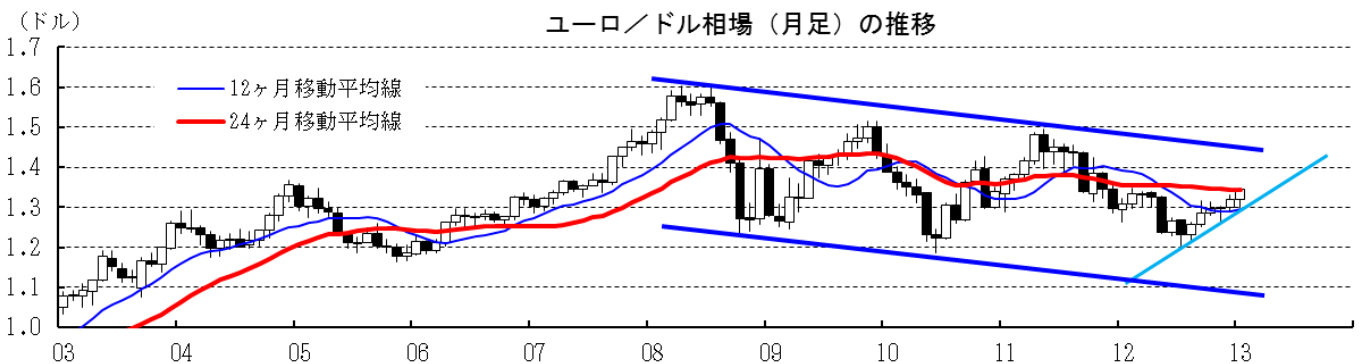
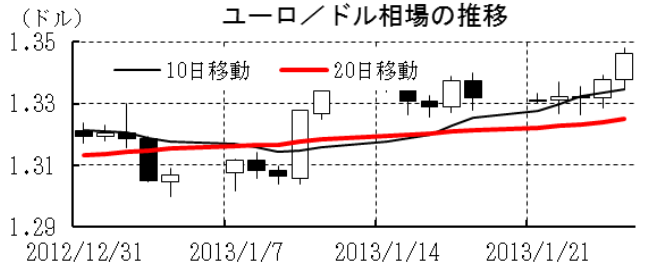
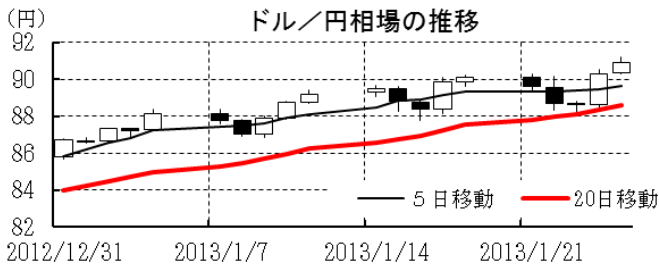


本資料は情報提供を目的として作成されたものであり、投資勧誘を目的としたものではありません。作成時点で、第一生命経済研究所経済調査部が信ずるに足ると判断した情報に基づき作成していますが、その正確性、完全性に対する責任は負いません。見直しは予告なく変更されることがあります。また、記載された内容は、第一生命ないしはその関連会社の投資方針と常に整合的であるとは限りません。

[為替]

	直近値	直近までの変化率			過去の動き							
		1年前～	1月前～	前週末～	月間					週間		
					6カ月前	5カ月前	4カ月前	3カ月前	2カ月前	1カ月前	3週間前	2週間前
日本円	90.91	▲16.9	▲7.3	▲0.9	+2.1	▲0.3	+0.6	▲2.3	▲3.4	▲5.2	▲1.2	▲1.0
ユーロ	1.3464	+2.7	+2.1	+1.1	▲2.9	+2.2	+2.2	+0.8	+0.2	+1.6	+2.1	▲0.2
イギリスポンド	1.5802	+0.9	▲2.0	▲0.4	▲0.2	+1.2	+1.9	▲0.2	▲0.7	+1.5	+0.4	▲1.7
スイスフラン	0.9266	▲0.5	▲1.1	+0.8	▲3.0	+2.2	+1.6	+0.9	+0.4	+1.3	+1.2	▲2.2
ポーランドズロチ	3.0976	+4.6	+0.1	+0.6	+0.1	+1.0	+3.4	+0.3	+1.0	+2.2	+2.1	▲1.2
ロシアルーブル	30.027	+1.7	+2.2	+1.1	+0.4	▲0.4	+3.7	▲0.5	+1.5	+1.0	+0.1	▲0.1
カナダドル	1.0058	▲0.1	▲1.3	▲1.4	+1.3	+1.7	+0.3	▲1.6	+0.5	+0.2	+0.3	▲0.7
メキシコペソ	12.707	+2.4	+2.2	▲0.4	+0.3	+1.0	+2.5	▲1.8	+1.0	+0.9	+0.6	▲0.0
ブラジルリアル	2.031	▲15.3	+2.3	+0.7	▲2.2	+1.4	▲0.0	▲0.2	▲5.2	+3.9	▲0.1	▲0.4
アルゼンチンペソ	4.962	▲15.0	▲1.2	▲0.3	▲1.3	▲1.2	▲1.3	▲1.4	▲1.5	▲1.6	▲0.3	▲0.2
NZドル	0.838	+2.5	+1.9	+0.1	+0.9	▲0.7	+3.3	▲0.9	▲0.3	+1.0	+0.6	+0.0
オーストラリアドル	1.0424	▲1.6	+0.7	▲0.8	+2.6	▲1.7	+0.6	▲0.0	+0.5	▲0.3	+0.5	▲0.2
韓国ウォン	1076.94	+3.7	▲0.3	▲1.8	+0.9	▲0.3	+1.8	+2.0	+0.7	+1.7	+0.6	▲0.2
台湾ドル	29.322	+2.1	▲0.8	▲1.2	▲0.4	+0.1	+2.0	+0.3	+0.5	+0.1	+0.2	▲0.1
シンガポールドル	1.2348	+2.2	▲1.1	▲0.6	+1.6	▲0.2	+1.6	+0.6	+0.0	▲0.1	+0.2	▲0.2
タイバーツ	29.94	+4.8	+2.2	▲0.6	+0.2	+0.9	+1.3	+0.4	▲0.0	+0.4	+0.6	+1.8
インドネシアルピア	9652	▲7.4	+0.1	▲0.2	▲0.6	▲1.0	▲0.4	▲0.3	+0.1	▲0.5	+0.3	+0.0
インドルピー	53.80	▲7.1	+2.5	▲0.1	▲0.6	+0.5	+4.6	▲1.8	▲1.0	▲0.7	+0.0	+2.0
中国人民幣元	6.223	+1.4	+0.20	▲0.06	▲0.12	+0.21	+1.01	+0.77	+0.17	▲0.08	+0.22	▲0.04

(注) 為替レートは全て対ドルレート。ただし、ユーロ、ポンド、豪ドル、NZドルは当該通貨から見たドル建て。
 「変化率」は、直近値までの変化率。すべてプラスは当該通貨の増値を示す。
 「過去の動き」は当該期間の変化率(例：4週間前=4週間前の週間変化率、6カ月前=6カ月前の月間変化率)を示す。
 直近値以外の単位は%。
 網掛け太字は当該期間で最も上昇率の大きい(下落率の低い)通貨、太斜字は最も下落率の大きい(上昇率の低い)通貨を示す。



本資料は情報提供を目的として作成されたものであり、投資勧誘を目的としたものではありません。作成時点で、第一生命経済研究所経済調査部が信ずるに足ると判断した情報に基づき作成していますが、その正確性、完全性に対する責任は負いません。見直しは予告なく変更されることがあります。また、記載された内容は、第一生命ないしはその関連会社の投資方針と常に整合的であるとは限りません。

[商品]

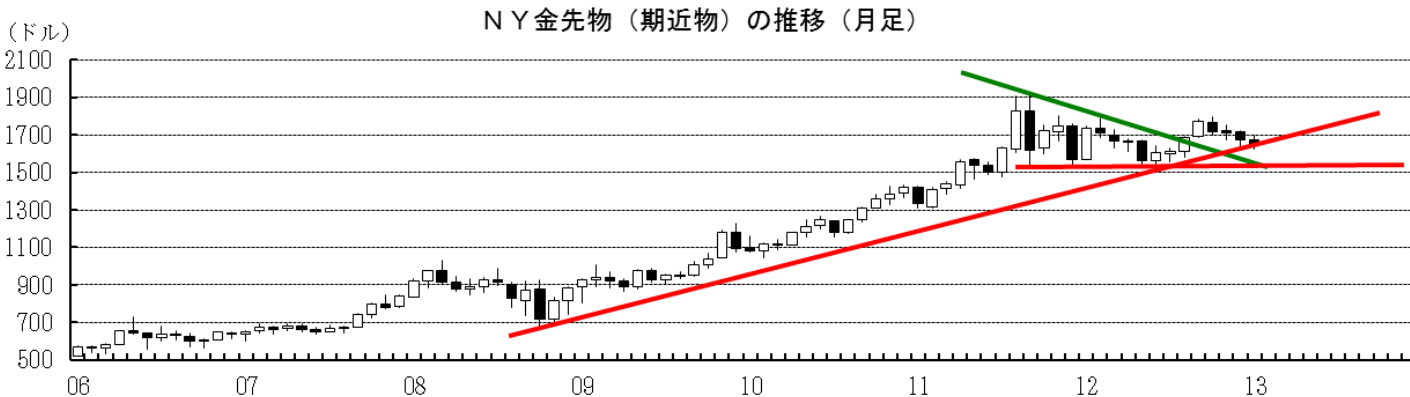
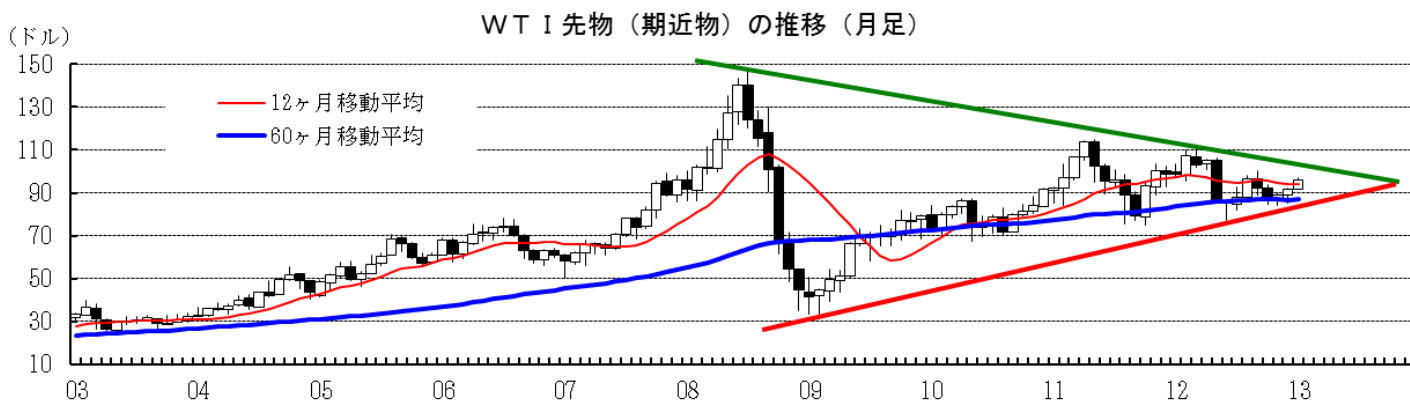
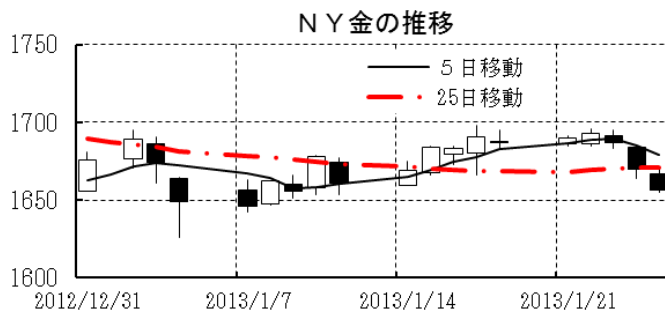
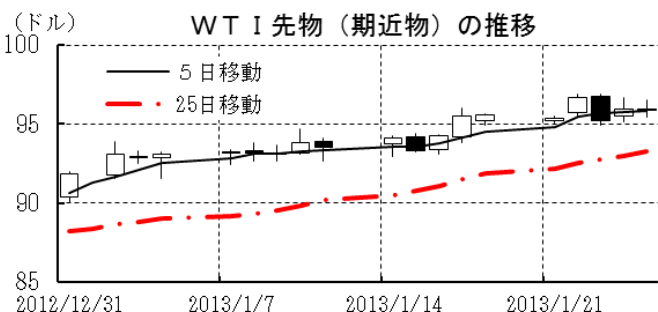
商品	直近値	直近までの変化率			過去の動き							
		1年前～	1月前～	前週末～	月間					週間		
					6カ月前	5カ月前	4カ月前	3カ月前	2カ月前	1カ月前	3週間前	2週間前
WTI	95.88	▲3.5	+8.2	+0.3	+3.6	+9.6	▲4.4	▲6.5	+3.1	+3.3	+0.5	+2.1
北海ブレント	113.28	+3.2	+4.1	+1.2	+7.0	+9.5	▲1.9	▲3.3	+2.3	▲0.1	▲0.6	+1.1
ドバイ	108.77	▲0.1	+3.3	+2.2	+10.4	+7.8	+0.3	▲3.6	+1.0	▲1.2	+0.7	▲1.1
OPECバスケット	109.88	▲0.7	+3.7	+0.9	+9.9	+8.8	▲1.3	▲3.2	+2.3	▲0.7	▲0.4	+0.7
金 (NY)	1656.6	▲2.6	▲0.1	▲1.8	+0.4	+4.6	+5.1	▲2.9	▲0.5	▲2.1	+0.7	+1.6
銅 (LDN)	8,030	▲4.2	+2.8	▲0.4	▲1.6	+0.7	+7.7	▲5.4	+3.0	▲0.8	▲0.5	+0.2
アルミ (LDN)	2,046	▲9.1	▲1.4	+0.2	▲1.2	+0.7	+11.0	▲9.8	+9.9	▲1.0	+1.8	▲2.6
鉛 (LDN)	2,355	+3.2	+1.4	+2.3	+3.2	+2.3	+16.0	▲9.5	+9.2	+3.5	▲1.2	▲0.3
ニッケル (LDN)	17,380	▲16.9	+0.4	▲1.0	▲5.2	+0.5	+15.8	▲12.3	+9.0	▲3.3	+1.3	▲0.2
スズ (LDN)	24,700	+10.0	+6.0	▲1.3	▲3.6	+7.2	+12.4	▲8.6	+9.6	+7.1	+4.6	+0.5
銀 (NY、現物)	31.20	▲6.0	+4.3	▲2.1	+1.8	+13.4	+8.8	▲6.6	+3.6	▲9.2	+0.8	+4.6
プラチナ (NY、現物)	1,695	+7.1	+10.3	+1.5	▲2.2	+8.8	+7.9	▲5.6	+2.1	▲3.9	+4.7	+2.3
小麦 (シカゴ)	776.50	+21.1	▲2.2	▲1.9	+20.2	▲2.1	+3.7	▲4.2	▲2.3	▲7.9	+1.0	+4.8
大豆 (シカゴ)	416.40	+29.7	▲4.2	+0.5	+24.9	+0.4	▲11.0	▲1.0	▲8.3	▲4.9	+1.2	+2.8
コーン (シカゴ)	720.75	+13.6	+2.3	▲0.9	+19.9	▲0.5	▲5.8	▲0.1	▲1.0	▲6.7	+4.2	+2.6
CRB	299.31	▲5.4	+1.4	▲0.6	+5.4	+3.4	▲0.1	▲4.4	+1.1	▲1.3	+0.9	+1.5
JOE	129.53	+3.3	+4.0	+1.1	+2.9	+2.3	+3.2	▲4.9	+2.6	+3.6	+0.7	+0.9

(注) 「変化率」は、直近値までの変化率。プラスは商品価格の上昇を示す。

「過去の動き」は当該期間の変化率(例: 4週間前=4週間前の週間変化率、6カ月前=6カ月前の月間変化率)を示す。

直近値以外の単位は%。

網掛け太字は当該期間で最も上昇率の大きい(下落率の低い)商品、太斜字は最も下落率の大きい(上昇率の低い)商品を示す。



本資料は情報提供を目的として作成されたものであり、投資勧誘を目的としたものではありません。作成時点で、第一生命経済研究所経済調査部が信ずるに足ると判断した情報に基づき作成していますが、その正確性、完全性に対する責任は負いません。見直しは予告なく変更されることがあります。また、記載された内容は、第一生命ないしはその関連会社の投資方針と常に整合的であるとは限りません。