

Market Watching

市場レポート

テーマ: Weekly Market Report (2013年1月21日～)
～日銀の金融政策の実質的な変化に注目～

発表日: 2013年1月21日 (月)

第一生命経済研究所 経済調査部
担当 鷹峰 義清 (03-5221-4521)

今週のスケジュール

今週の経済指標・イベント・注目材料

発表日	国	指標・イベント	注目度	コンセンサス	レンジ	前回	備考	
1月21日(月)	日本	-						
	欧州	ユーロ圏財務相会合	★					
	米国	休場						
1月22日(火)	日本	日銀金融政策決定会合(21日～) 白川日銀総裁記者会見	★★★	±0bp	±0bp	±0bp	政策金利変更幅	
	欧州	独ZEW景況指数(1月)・期待指数 EU財務相理事会 ドラギECB総裁講演	★★	+12.0	+5.0～+23.5	+6.9		
	米国	中古住宅販売(12月)	★	510	495～520	504	万戸	
	他	イスラエル総選挙	★					
	1月23日(水)	日本	金融経済月報 月例経済報告	★				
	欧州	-						
1月24日(木)	米国	連邦住宅局(FHFA)住宅価格(11月)	★	+0.5%	+0.3～+0.7%	+0.5%	前月比	
	他	世界経済フォーラム年次総会(～27日)						
	日本	通関統計(12月)・貿易収支 20年債入札	★	▲5,284	▲7,909～▲4,070	▲9,548	億円・未季調	
	欧州	欧製造業PMI(1月):速報値	★★	46.6	46.2～48.0	46.1		
1月25日(金)	米国	景気先行指数(12月) 10年インフレ連動債入札	★	+0.4%	+0.1～+0.6%	▲0.2%	前月比	
	日本	消費者物価・東京・総合(1月) ・東京・コア(1月) ・全国・総合(12月) ・全国・コア(12月)	★	▲0.6% ▲0.5% ▲0.2% ▲0.2%	▲0.9～▲0.2% ▲0.7～▲0.2% ▲0.7～▲0.1% ▲0.5～▲0.1%	▲0.6% ▲0.6% ▲0.2% ▲0.1%	前年比 前年比 前年比 前年比	
		日銀金融政策決定会合議事要旨(12/19・20分)	★					
	欧州	独ifo景況感指数(1月) 英実質GDP(10-12月期)	★	103.0 ▲0.1%	101.9～104.0 ▲0.5～+0.1%	102.4 +0.9%	景気動向 前期比	
	米国	新築住宅販売(12月)	★	38.4	37.5～39.8	37.7	万戸	
	1月26日(土)		-					
	1月27日(日)		-					

(注) 市場コンセンサス、予測レンジは各種ベンダー調査に基づく
注目度は筆者

【債券市場】: 図表は3～4ページ

先週は、金利は低下。前週に続き方向感なく一進一退の展開が続いた。米国では、米財政問題の先行き不透明感などが金利の上昇を抑えた。一方、日本では日銀によるインフレ目標導入による量的緩和政策の長期化、国債購入の拡大期待を背景に金利は低下余地を探る格好となった。

今週は、世界的には金利は引き続き一進一退で、低位安定基調が続こう。米債務問題についてはやや緩和する動きがみられたものの、引き続き歳出削減を巡って議会の攻防は激しい見通し。日本では、2%のインフレ目標を導入すると見込まれる日銀が、国債などの買い取りに関して具体的にどのような政策変更を行うかが注目される。インフレ目標を導入したとしても、買い取り基金を10兆円引き上げると行ったこれまで同様の変更であれば、金利低下圧力は減衰しよう。

【株式市場】: 図表は5ページ

先週は、株価は上昇。日本では、引き続き円相場睨みの展開が続き、円高に振れた際には一時的に株価が

本資料は情報提供を目的として作成されたものであり、投資勧誘を目的としたものではありません。作成時点で、第一生命経済研究所経済調査部が信ずるに足ると判断した情報に基づき作成していますが、その正確性、完全性に対する責任は負いません。見直しは予告なく変更されることがあります。また、記載された内容は、第一生命ないしはその関連会社の投資方針と常に整合的であるとは限りません。

急落する場面も見られた。しかし、ドル／円相場は最終的には一段と円安に進み、これにあわせる格好で株価も上伸して越週した。一方、決算発表が本格化している米国では個別中心の展開となったが、住宅着工など一部経済指標が良好だったことや、下院共和党が政府借入れ権限の3ヶ月延長を決定したとの報道などが支えとなった。

今週は、日本では日銀金融政策決定会合（を受けての為替相場の反応）が最大の注目材料。2%のインフレ目標導入は織り込み済みで、国債買い取りに絡む具体的なプラスアルファの有無が焦点。期待以下の内容にとどまり、円安の流れが一服するようであれば、株式市場では益出しの動きが強まって、一旦の調整局面入りの可能性もある。

【為替市場】：図表は6ページ

先週は、ドルが上昇。各国から、こここのところの為替相場の変動に関する言及が相次いだこともあり、円やユーロなどが上下に大きく振れる場面が見られた。円は、政府の一部発言が急激な円安を牽制したと受け止められたことから円高に振れる場面も見られた。しかし、その後そういった趣旨ではないと否定するコメントが出たことなどから週末にかけてはさらに円安が進み、ドル／円相場は1ドル＝90円台で越週した。

今週は、円相場は日銀の金融政策決定会合の内容次第で上下どちらにも振れやすい。市場では2%のインフレ目標導入自体は織り込んでおり、緩和政策が実質的に現行とどう変わるかが焦点。付利の撤廃や期限を無制限とするオープンエンド型の導入、買い取り対象国債の年限長期化など行えることは多いが、いずれも日銀がこれまで頑なに拒否してきたものでもある。単に2%のインフレ目標の導入＋基金の枠拡大であれば、材料出尽くし感が強まるうえ、実質的には変化がないことから市場の失望感は強まり、円高へ大きく振れることも考えられる。

【商品市場】：図表は7ページ

先週は、まちまち。米政府の債務問題などもあって、一進一退の推移が続いた。

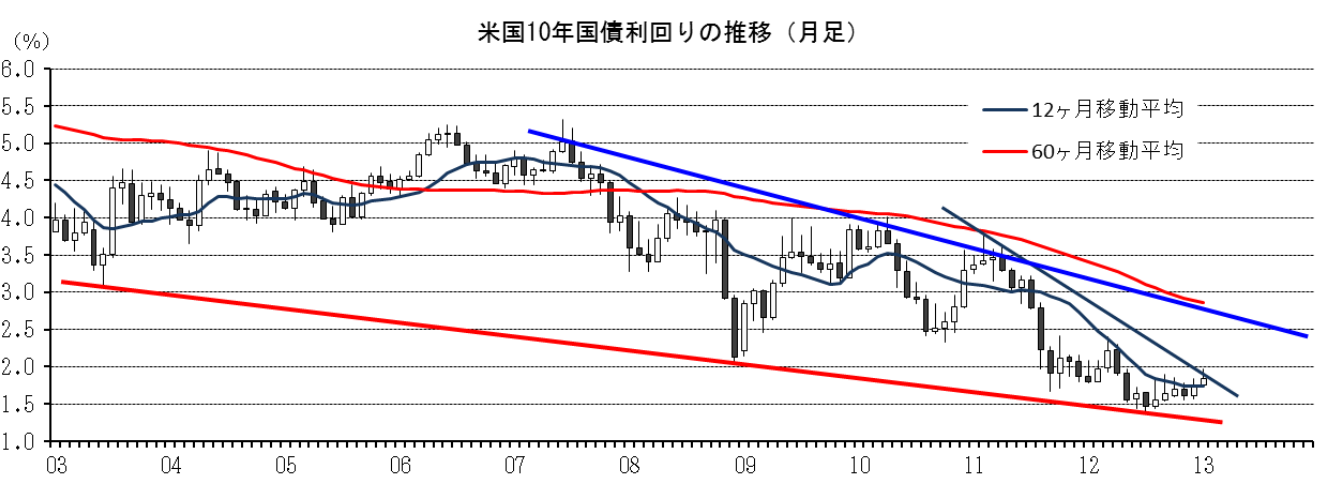
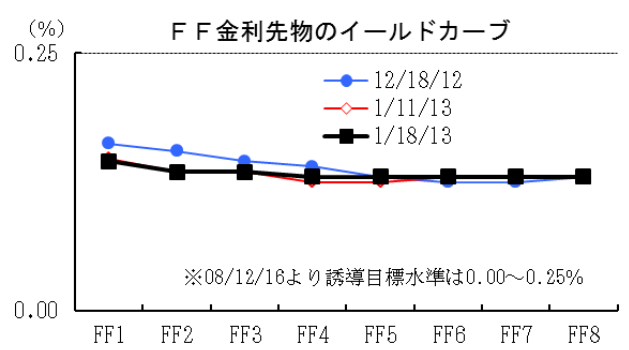
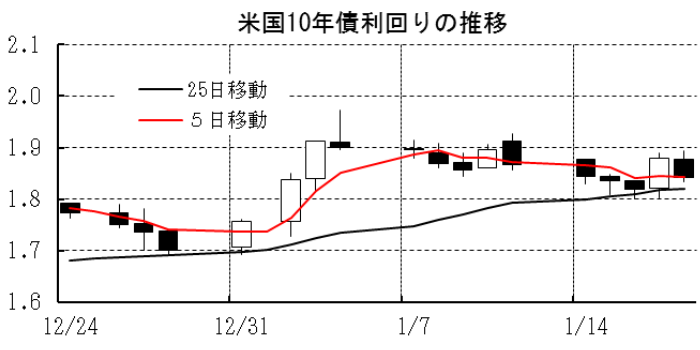
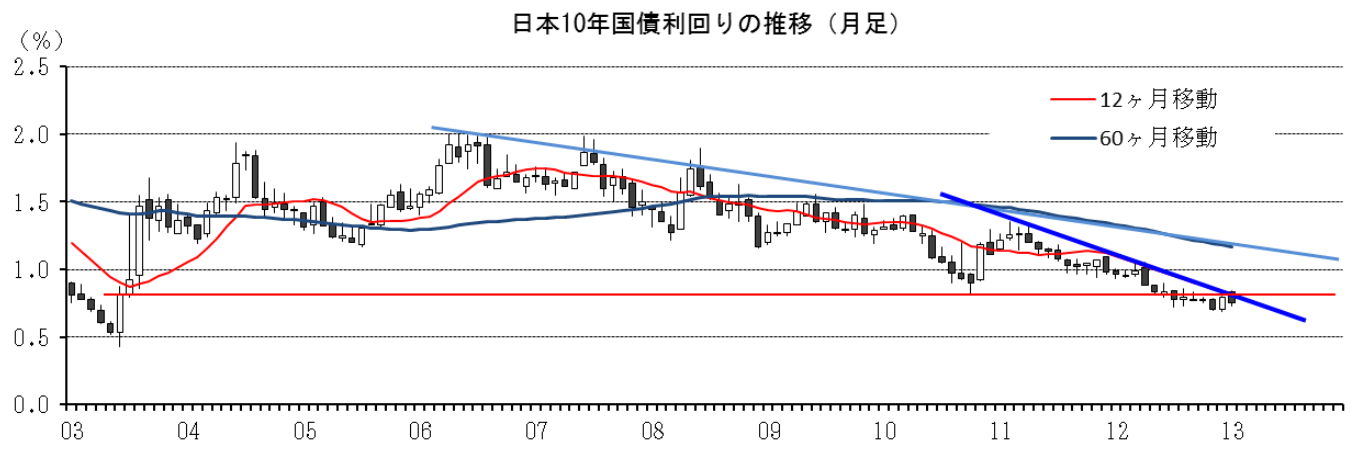
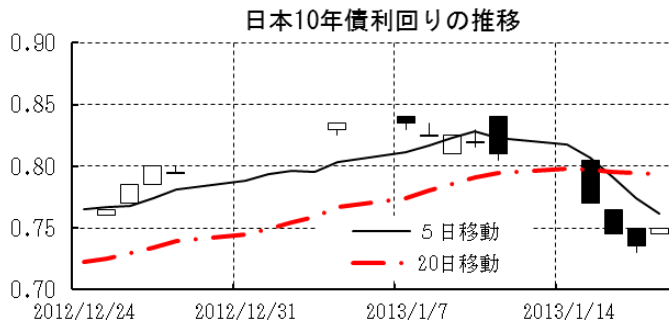
今週は、一進一退のもみ合いが続く見通し。世界的な金融緩和政策などが支えとなる一方で、米財政問題などの先行き不透明感も残存しており、引き続き一方向には傾きにくい展開が続こう。

[債券市場]

	直近値	直近までの変化率			過去の動き								
		1年前～	1月前～	前週末～	月間					週間			
					6カ月前	5カ月前	4カ月前	3カ月前	2カ月前	1カ月前	3週前	2週前	
2年	日本	0.078	▲6	▲2	▲1	▲1	▲1	+0	+0	▲0	+0	+0	▲1
	米国	0.250	+2	▲3	+0	▲9	+1	+1	+5	▲4	+0	+2	▲1
	イギリス	0.379	▲5	+0	▲2	▲20	▲1	+11	+7	+5	+1	+15	▲6
	ドイツ	0.184	▲2	+19	+5	▲22	+6	+6	+2	▲3	▲3	+9	+6
	スペイン	2.514	▲53	▲34	+38	+100	▲162	▲22	▲41	▲16	+12	▲46	▲30
	ポルトガル	3.239	▲1218	▲36	▲24	+9	▲246	▲45	+3	▲113	▲33	▲34	+11
	イタリア	1.389	▲263	▲51	+3	+52	▲122	▲44	▲8	▲32	+3	▲32	▲32
	アイルランド	1.439	▲442	▲48	▲10	▲156	▲105	▲8	▲42	▲4	+28	▲44	▲20
	ポーランド	3.328	▲145	+3	▲13	▲40	▲14	▲1	▲19	▲49	▲23	+18	+14
	カナダ	1.180	+19	+3	▲1	+5	+6	▲8	+1	▲1	+7	+8	▲1
メキシコ	4.576	▲18	▲17	▲11	▲2	+11	▲5	+14	+2	▲10	+5	▲9	
オーストラリア	2.768	▲47	+1	▲5	+24	▲5	▲19	+10	+10	▲3	+15	+0	
韓国	2.740	▲63	▲15	▲1	▲45	▲7	+5	▲5	+6	▲2	▲7	+0	
タイ	2.913	▲15	▲3	▲3	▲1	▲1	▲1	▲1	▲1	▲1	+3	+2	
10年	日本	0.750	▲22	▲1	▲6	▲5	+2	▲3	+1	▲8	+10	+4	▲2
	米国	1.842	▲6	+2	▲3	▲18	+8	+9	+6	▲7	+14	+20	▲3
	イギリス	2.011	+5	+6	▲7	▲26	▲1	+26	+13	▲8	+5	+30	▲4
	ドイツ	1.555	▲23	+15	▲7	▲30	+5	+11	+4	▲10	▲7	+23	+5
	ギリシャ	11.028	▲2267	▲179	▲72	▲37	▲205	▲391	▲173	▲164	▲423	▲65	+49
	スペイン	5.079	▲7	▲22	+19	+42	+11	▲92	▲32	▲30	▲5	▲20	▲17
	ポルトガル	6.123	▲841	▲95	▲9	+104	▲189	▲31	▲82	▲55	▲63	▲69	▲12
	イタリア	4.167	▲225	▲28	+4	+26	▲24	▲76	▲13	▲46	▲0	▲23	▲13
	アイルランド	8.207	+0	+0	+0	▲61	+19	N.A.	N.A.	N.A.	N.A.	N.A.	N.A.
	ポーランド	3.960	▲174	+5	▲7	▲28	▲3	▲16	▲11	▲55	▲29	+21	+8
カナダ	1.920	▲4	+8	▲2	▲6	+10	▲5	+6	▲9	+10	+17	+0	
メキシコ	5.188	▲98	▲26	▲23	▲20	+22	▲10	+18	▲6	▲6	+12	▲8	
オーストラリア	3.413	▲35	+3	▲6	+7	▲1	▲11	+14	+3	+12	+12	+3	
韓国	3.020	▲78	▲17	▲3	▲48	▲12	+0	▲6	+7	+13	▲3	▲8	
タイ	3.691	+51	+9	▲0	▲4	▲4	▲4	▲4	▲4	▲4	+14	+4	
長短スプレッド	日本	+67.2	▲16	+2	▲5	▲4	+2	▲3	+1	▲7	+10	+4	▲1
	米国	+159.1	▲8	+5	▲3	▲9	+7	+8	+1	▲4	+14	+18	▲2
	イギリス	+163.2	+10	+5	▲5	▲7	+0	+15	+5	▲13	+5	+15	+2
	ドイツ	+137.1	▲21	▲5	▲8	▲8	▲1	+5	+2	▲7	▲4	+14	▲1
	スペイン	+256.5	+46	+12	▲19	▲58	+173	▲70	+9	▲14	▲18	+26	+13
	ポルトガル	+288.4	+377	▲59	+15	+94	+58	+15	▲85	+58	▲29	▲35	▲23
	イタリア	+277.8	+38	+23	+1	▲26	+99	▲31	▲5	▲15	▲3	+8	+18
	ポーランド	+63.2	▲29	+2	+6	+12	+11	▲15	+8	▲6	▲6	+3	▲6
	カナダ	+74.0	▲23	+5	▲1	▲11	+3	+3	+5	▲8	+3	+9	+2
	メキシコ	+61.2	▲80	▲8	▲12	▲18	+12	▲5	+4	▲7	+4	+7	+1
オーストラリア	+64.5	+12	+2	▲0	▲17	+4	+8	+4	▲7	+15	▲3	+2	
韓国	+28.0	▲15	▲2	▲2	▲3	▲5	▲5	▲1	+1	+15	+4	▲8	
タイ	+77.8	+66	+12	+3	▲4	▲4	▲4	▲4	▲4	▲4	+11	+2	

(注) 「変化幅」は、直近値までの変化幅。プラスは金利の上昇を示す。
「過去の動き」は当該期間の変化幅(例: 4週前=4週間前の週間変化幅、6カ月前=6カ月前の月間変化幅)を示す。
直近値の単位は%、ただし長短スプレッドはbp。直近値以外の単位はbp。
網掛け太字は当該期間で最も低下幅の大きい(上昇幅の低い)金利、太斜字は最も上昇幅の大きい(低下幅の低い)金利を示す。

本資料は情報提供を目的として作成されたものであり、投資勧誘を目的としたものではありません。作成時点で、第一生命経済研究所経済調査部が信ずるに足ると判断した情報に基づき作成していますが、その正確性、完全性に対する責任は負いません。見直しは予告なく変更されることがあります。また、記載された内容は、第一生命ないしはその関連会社の投資方針と常に整合的であるとは限りません。



本資料は情報提供を目的として作成されたものであり、投資勧誘を目的としたものではありません。作成時点で、第一生命経済研究所経済調査部が信ずるに足ると判断した情報に基づき作成していますが、その正確性、完全性に対する責任は負いません。見直しは予告なく変更されることがあります。また、記載された内容は、第一生命ないしはその関連会社の投資方針と常に整合的であるとは限りません。

[株式市場]

		直近値	直近までの変化率			過去の動き								
			1年前～	1月前～	前週末～	月間				週間				
			6カ月前	5カ月前	4カ月前	3カ月前	2カ月前	1カ月前	3週間前	2週間前				
日本	日経平均	10913.26	+27.6	+10.0	+1.0	▲3.5	+1.7	+0.3	+0.7	+5.8	+10.0	+2.8	+1.1	
	TOPIX	911.44	+24.0	+11.6	+1.4	▲4.4	▲0.6	+0.8	+0.7	+5.3	+10.0	+3.3	+1.1	
	日経店頭	1519.99	+27.9	+9.1	+2.3	▲2.1	▲0.4	+1.0	+2.2	+1.7	+3.3	+1.6	+3.5	
米国	NYダウ	13649.70	+8.5	+2.2	+1.2	+1.0	+0.6	+2.6	▲2.5	▲0.5	+0.6	+3.8	+0.4	
	S P 500	1485.98	+13.6	+2.7	+0.9	+1.3	+2.0	+2.4	▲2.0	+0.3	+0.7	+4.6	+0.4	
	ナスダック	3134.71	+13.2	+2.6	+0.3	+0.2	+4.3	+1.6	▲4.5	+1.1	+0.3	+4.8	+0.8	
	フィラデルフィア半導体	410.64	+1.5	+5.6	+1.9	▲0.5	+3.2	▲3.5	▲4.0	+2.0	+2.6	+5.5	+1.3	
イギリス	F T 100	6154.41	+7.9	+3.7	+0.5	+1.2	+1.4	+0.5	+0.7	+1.5	+0.5	+2.8	+0.5	
ドイツ	D A X	7702.23	+21.2	+0.6	▲0.2	+5.5	+2.9	+3.5	+0.6	+2.0	+2.8	+2.2	▲0.8	
欧州	ダウ欧州50	2633.96	+8.1	+1.5	▲0.5	+4.1	+1.2	+0.4	+0.3	+1.1	+1.0	+3.3	▲0.2	
ポーランド	ワルシャワWIG	47813.69	+22.4	+0.8	+0.8	▲1.6	+3.5	+5.2	▲1.2	+4.1	+5.4	+0.9	▲0.9	
ロシア	R T	1601.09	+7.2	+5.5	+2.0	+1.8	+1.2	+6.0	▲2.9	+0.4	+6.5	+0.0	+2.6	
メキシコ	ボルサ	45212.53	+20.5	+3.2	+0.7	+1.3	▲3.2	+3.7	+1.8	+0.5	+4.5	+1.9	+0.7	
ブラジル	ボベスパ	61956.14	+0.4	+2.5	+0.7	+3.2	+1.7	+3.7	▲3.6	+0.7	+6.1	+2.6	▲1.6	
アルゼンチン	メルバル	3197.35	+11.7	+11.4	+2.9	+2.3	+0.3	+1.8	▲5.2	+4.1	+18.0	+5.0	+3.7	
オーストラリア	A S 200	4771.23	+13.1	+3.8	+1.3	+4.3	+1.1	+1.6	+3.0	▲0.2	+3.2	+1.1	▲0.3	
香港	ハンセン	23601.78	+19.9	+4.9	+1.5	+1.8	▲1.6	+7.0	+3.8	+1.8	+2.8	+2.9	▲0.3	
韓国	総合	1987.85	+5.0	▲0.3	▲0.4	+1.5	+1.2	+4.8	▲4.2	+1.1	+3.3	+0.7	▲0.8	
台湾	加権	7732.87	+6.9	+1.2	▲1.1	▲0.4	+1.7	+4.3	▲1.1	+5.8	+1.6	+1.4	+0.2	
タイ	S E T	1434.44	+36.4	+5.2	+1.6	+2.3	+2.3	+5.8	+0.0	+1.9	+5.1	+1.8	▲0.3	
インド	ムンバイSENSEX30	20039.04	+21.8	+3.5	+1.9	▲1.1	+1.1	+7.6	▲1.4	+4.5	+0.4	+1.7	▲0.6	
中国	上海総合	2317.07	+2.2	+7.1	+3.3	▲5.5	▲2.7	+1.9	▲0.8	▲4.3	+14.6	+2.0	▲1.5	
UAE	ドバイ金融市場	1774.92	+33.3	+11.7	+1.1	+6.3	+0.3	+1.4	+3.2	▲0.7	+0.9	+4.4	+4.4	

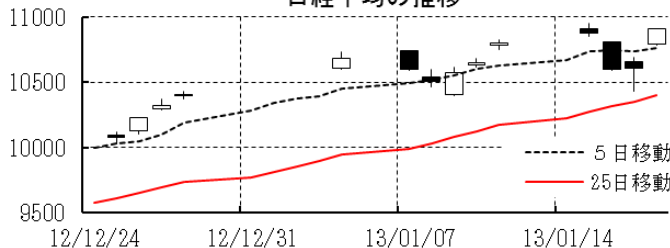
(注)「変化率」は、直近値までの変化率。プラスは株価の上昇を示す。

「過去の動き」は当該期間の変化率(例: 4週間前=4週間前の週間変化率、6カ月前=6カ月前の月間変化率)を示す。

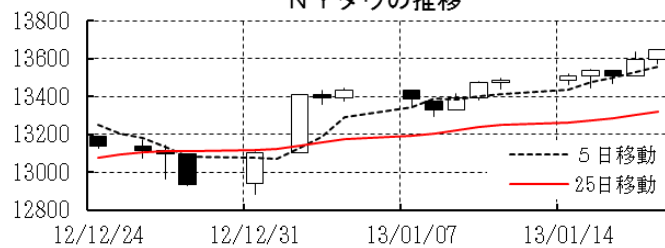
直近値以外の単位は%。

網掛け太字は当該期間で最も上昇率の大きい(下落率の低い)株価、太斜字は最も下落率の大きい(上昇率の低い)株価を示す。

日経平均の推移



NYダウの推移



日経平均の推移(月足)



NYダウの推移(月足)

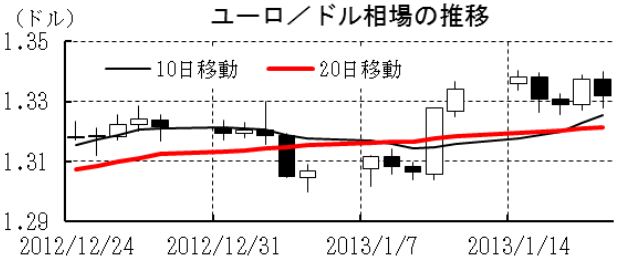
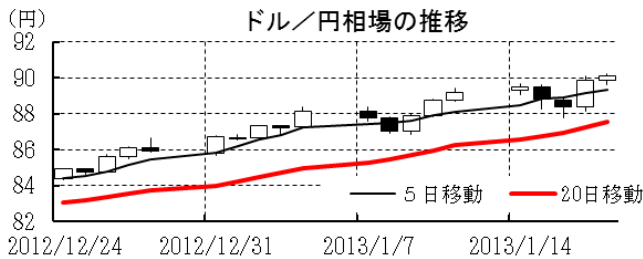


本資料は情報提供を目的として作成されたものであり、投資勧誘を目的としたものではありません。作成時点で、第一生命経済研究所経済調査部が信ずるに足ると判断した情報に基づき作成していますが、その正確性、完全性に対する責任は負いません。見直しは予告なく変更されることがあります。また、記載された内容は、第一生命ないしはその関連会社の投資方針と常に整合的であるとは限りません。

[為替]

	直近値	直近までの変化率			過去の動き							
		1年前～	1月前～	前週末～	月間					週間		
					6カ月前	5カ月前	4カ月前	3カ月前	2カ月前	1カ月前	3週間前	2週間前
日本円	90.09	▲17.3	▲7.0	▲1.0	+2.1	▲0.3	+0.6	▲2.3	▲3.4	▲5.2	▲2.5	▲1.2
ユーロ	1.3319	+3.5	+0.7	▲0.2	▲2.9	+2.2	+2.2	+0.8	+0.2	+1.6	▲1.1	+2.1
イギリスポンド	1.5866	+2.8	▲2.4	▲1.7	▲0.2	+1.2	+1.9	▲0.2	▲0.7	+1.5	▲0.6	+0.4
スイスフラン	0.9341	+0.6	▲2.3	▲2.2	▲3.0	+2.2	+1.6	+0.9	+0.4	+1.3	▲1.2	+1.2
ポーランドズロチ	3.1174	+7.6	▲1.2	▲1.2	+0.1	+1.0	+3.4	+0.3	+1.0	+2.2	▲2.0	+2.1
ロシアルーブル	30.370	+3.4	+1.2	▲0.1	+0.4	▲0.4	+3.7	▲0.5	+1.5	+1.0	+0.0	+0.1
カナダドル	0.9916	+1.9	▲0.6	▲0.7	+1.3	+1.7	+0.3	▲1.6	+0.5	+0.2	+1.0	+0.3
メキシコペソ	12.657	+4.9	+0.5	▲0.0	+0.3	+1.0	+2.5	▲1.8	+1.0	+0.9	+2.2	+0.6
ブラジルリアル	2.045	▲15.7	+2.1	▲0.4	▲2.2	+1.4	▲0.0	▲0.2	▲5.2	+3.9	+0.6	▲0.1
アルゼンチンペソ	4.949	▲14.8	▲1.2	▲0.2	▲1.3	▲1.2	▲1.3	▲1.4	▲1.5	▲1.6	▲0.3	▲0.3
NZドル	0.837	+4.0	▲0.5	+0.0	+0.9	▲0.7	+3.3	▲0.9	▲0.3	+1.0	+1.5	+0.6
オーストラリアドル	1.0510	+0.7	▲0.2	▲0.2	+2.6	▲1.7	+0.6	▲0.0	+0.5	▲0.3	+1.0	+0.5
韓国ウォン	1058.25	+6.9	+1.3	▲0.2	+0.9	▲0.3	+1.8	+2.0	+0.7	+1.7	+0.5	+0.6
台湾ドル	28.988	+3.1	+0.2	▲0.1	▲0.4	+0.1	+2.0	+0.3	+0.5	+0.1	+0.1	+0.2
シンガポールドル	1.2277	+3.9	▲0.9	▲0.2	+1.6	▲0.2	+1.6	+0.6	+0.0	▲0.1	▲0.3	+0.2
タイバーツ	29.75	+6.2	+2.7	+1.8	+0.2	+0.9	+1.3	+0.4	▲0.0	+0.4	+0.4	+0.6
インドネシアルピア	9631	▲6.8	+0.1	+0.0	▲0.6	▲1.0	▲0.4	▲0.3	+0.1	▲0.5	▲0.2	+0.3
インドルピー	53.74	▲6.6	+2.3	+2.0	▲0.6	+0.5	+4.6	▲1.8	▲1.0	▲0.7	▲0.0	+0.0
中国人民幣元	6.219	+1.5	+0.31	▲0.04	▲0.12	+0.21	+1.01	+0.77	+0.17	▲0.08	+0.08	+0.22

(注) 為替レートは全て対ドルレート。ただし、ユーロ、ポンド、豪ドル、NZドルは当該通貨から見たドル建て。
 「変化率」は、直近値までの変化率。すべてプラスは当該通貨の増価を示す。
 「過去の動き」は当該期間の変化率(例：4週間＝4週間前の週間変化率、6カ月前＝6カ月前の月間変化率)を示す。
 直近値以外の単位は%。
 網掛け太字は当該期間で最も上昇率の大きい(下落率の低い)通貨、太斜字は最も下落率の大きい(上昇率の低い)通貨を示す。



本資料は情報提供を目的として作成されたものであり、投資勧誘を目的としたものではありません。作成時点で、第一生命経済研究所経済調査部が信ずるに足ると判断した情報に基づき作成していますが、その正確性、完全性に対する責任は負いません。見直しは予告なく変更されることがあります。また、記載された内容は、第一生命ないしはその関連会社の投資方針と常に整合的であるとは限りません。

[商品]

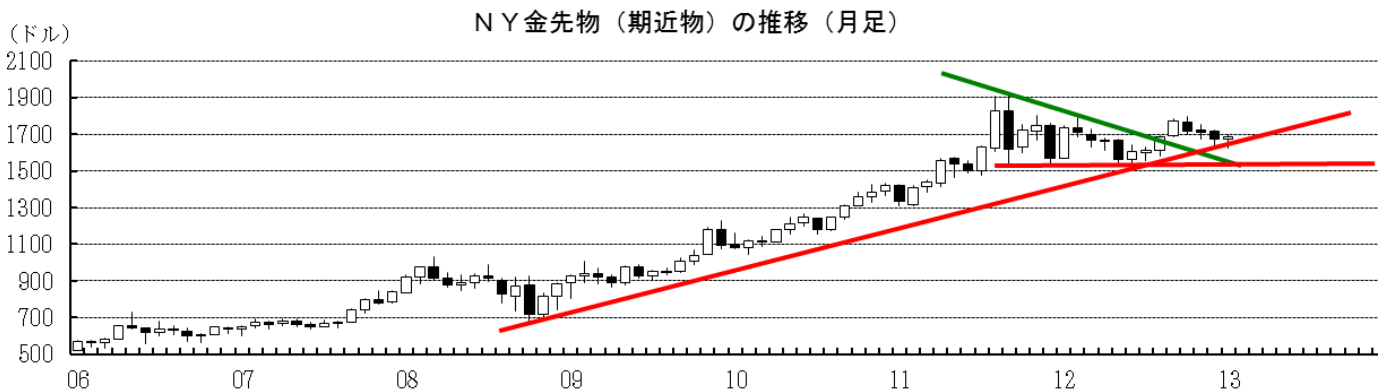
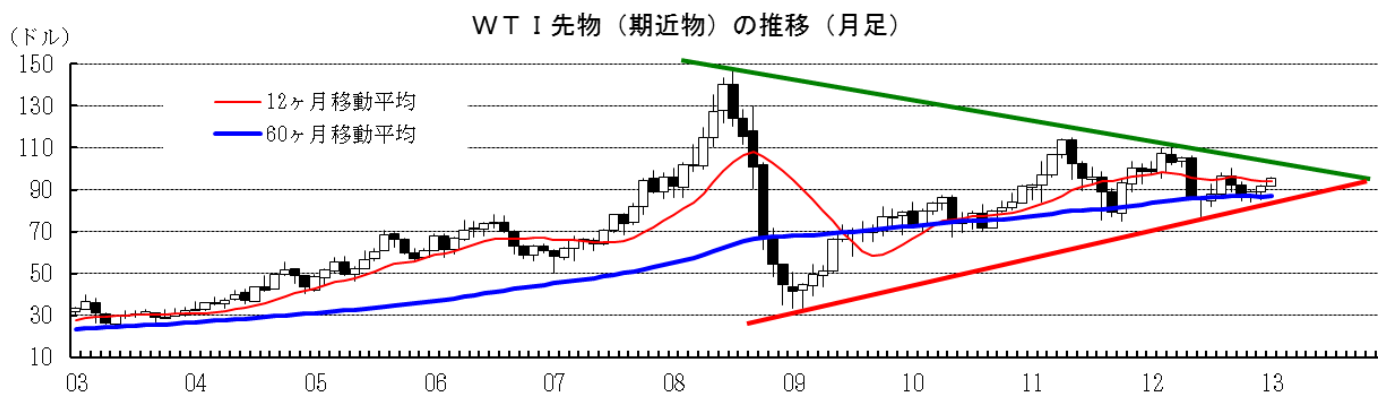
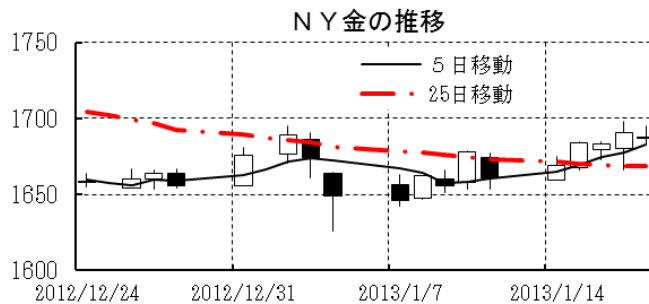
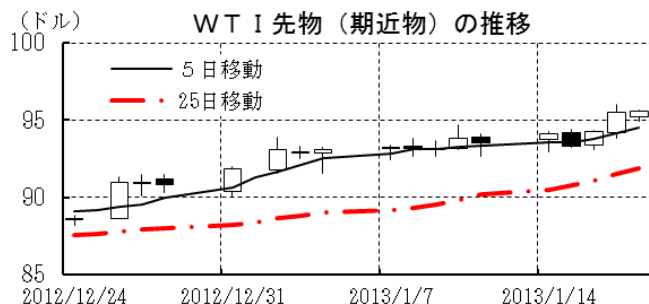
商品	直近値	直近までの変化率			過去の動き							
		1年前～	1月前～	前週末～	月間					週間		
					6カ月前	5カ月前	4カ月前	3カ月前	2カ月前	1カ月前	3週間前	2週間前
WT I	95.56	▲5.0	+8.7	+2.1	+3.6	+9.6	▲4.4	▲6.5	+3.1	+3.3	+2.5	+0.5
北海ブレント	111.89	+1.1	+2.8	+1.1	+7.0	+9.5	▲1.9	▲3.3	+2.3	▲0.1	+0.6	▲0.6
ドバイ	106.39	▲3.8	+1.2	▲1.1	+10.4	+7.8	+0.3	▲3.6	+1.0	▲1.2	▲0.3	+0.7
OPECバスケット	108.01	▲3.4	+1.5	▲0.2	+9.9	+8.8	▲1.3	▲3.2	+2.3	▲0.7	+0.8	▲0.4
金 (NY)	1687.0	+1.6	+1.0	+1.6	+0.4	+4.6	+5.1	▲2.9	▲0.5	▲2.1	▲0.4	+0.7
銅 (LDN)	8,061	▲2.2	+0.5	+0.2	▲1.6	+0.7	+7.7	▲5.4	+3.0	▲0.8	+2.5	▲0.5
アルミ (LDN)	2,042	▲7.4	▲2.8	▲2.6	▲1.2	+0.7	+11.0	▲9.8	+9.9	▲1.0	▲0.1	+1.8
鉛 (LDN)	2,301	+7.6	▲0.8	▲0.3	+3.2	+2.3	+16.0	▲9.5	+9.2	+3.5	+0.0	▲1.2
ニッケル (LDN)	17,550	▲10.0	▲1.4	▲0.2	▲5.2	+0.5	+15.8	▲12.3	+9.0	▲3.3	+0.9	+1.3
スズ (LDN)	25,025	+14.9	+6.4	+0.5	▲3.6	+7.2	+12.4	▲8.6	+9.6	+7.1	+2.0	+4.6
銀 (NY、現物)	31.87	+4.3	+0.7	+4.6	+1.8	+13.4	+8.8	▲6.6	+3.6	▲9.2	+0.6	+0.8
プラチナ (NY、現物)	1,669	+9.5	+4.8	+2.3	▲2.2	+8.8	+7.9	▲5.6	+2.1	▲3.9	+2.4	+4.7
小麦 (シカゴ)	791.25	+33.6	▲2.5	+4.8	+20.2	▲2.1	+3.7	▲4.2	▲2.3	▲7.9	▲4.0	+1.0
大豆 (シカゴ)	414.40	+32.8	▲6.9	+2.8	+24.9	+0.4	▲11.0	▲1.0	▲8.3	▲4.9	▲6.9	+1.2
コーン (シカゴ)	727.50	+22.6	+1.0	+2.6	+19.9	▲0.5	▲5.8	▲0.1	▲1.0	▲6.7	▲2.0	+4.2
CRB	301.20	▲3.1	+1.9	+1.5	+5.4	+3.4	▲0.1	▲4.4	+1.1	▲1.3	▲0.2	+0.9
JOC	128.13	+4.2	+3.0	+0.9	+2.9	+2.3	+3.2	▲4.9	+2.6	+3.6	+0.4	+0.7

(注) 「変化率」は、直近値までの変化率。プラスは商品価格の上昇を示す。

「過去の動き」は当該期間の変化率(例: 4週間前=4週間前の週間変化率、6カ月前=6カ月前の月間変化率)を示す。

直近値以外の単位は%。

網掛け太字は当該期間で最も上昇率の大きい(下落率の低い)商品、太斜字は最も下落率の大きい(上昇率の低い)商品を示す。



本資料は情報提供を目的として作成されたものであり、投資勧誘を目的としたものではありません。作成時点で、第一生命経済研究所経済調査部が信ずるに足ると判断した情報に基づき作成していますが、その正確性、完全性に対する責任は負いません。見直しは予告なく変更されることがあります。また、記載された内容は、第一生命ないしはその関連会社の投資方針と常に整合的であるとは限りません。