

Market Watching

市場レポート

テーマ: Weekly Market Report (2012年12月24日～)
～全市場がワシントンに注目～

発表日: 2012年12月25日 (火)

第一生命経済研究所 経済調査部
担当 嵐峰 義清 (03-5221-4521)

今週のスケジュール

今週の経済指標・イベント・注目材料

発表日	国	指標・イベント	注目度	コンセンサス	レンジ	前回	備考
12月24日(月)	日本	祝日					
	欧州	独休場					
	米国	短縮取引					
12月25日(火)	日本	—					
	欧州	休場					
	米国	休場					
12月26日(水)	日本	金融政策決定会合議事要旨 (11/19・20分)					
		2年債入札	★				
		特別国会 (安倍自民党総裁首相指名)	★				
	欧州	仏独英豪など休場					
12月27日(木)	米国	S & Pケースシラー住宅価格指数 (10月)	★	+4.0%	+3.9~+4.5%	+3.0%	前年比
		住宅着工 (11月)		91.1	77.0~96.2	97.8	万戸
	欧州	—					
	米国	C B消費者信頼感 (12月)	★★★★	71.0	64.8~74.2	73.7	
新築住宅販売 (11月)		★	38.0	36.5~39.4	36.8	万戸	
12月28日(金)	日本	消費者物価・東京・総合 (12月)		▲0.6%	▲0.7~▲0.1%	▲0.5%	前年比
		・東京・コア (12月)		▲0.5%	▲0.6~▲0.1%	▲0.5%	前年比
		・全国・総合 (11月)		▲0.2%	▲0.6~▲0.1%	▲0.4%	前年比
		・全国・コア (11月)	★	▲0.1%	▲0.5~0.0%	0.0%	前年比
		鉱工業生産 (11月)	★★★★	▲0.5%	▲1.5~+0.6%	+1.6%	前月比
	家計調査 (11月): 全世帯		+0.8%	▲0.8~+5.4%	▲0.1%	前年比	
	完全失業率 (11月)		4.2%	4.1~4.3%	4.2%		
	有効求人倍率 (11月)		0.80倍	0.79倍~0.80倍	0.80倍		
	商業販売統計: 小売業販売額 (11月)		+1.1%	+0.1~+1.8%	▲1.2%	前年比	
	欧州	—					
米国	シカゴ地区PMI (12月)	★	51.3	50.0~52.0	50.4		
12月29日(土)		—					
12月30日(日)		—					

(注) 市場コンセンサス、予測レンジは各種ベンダー調査に基づく
注目度は筆者

【債券市場】: 図表は3~4ページ

先週は、前週に続き金利は上昇した国が目立った。米国の財政の崖に関する米政府と議会のつばぜり合いに振り回された格好で、週前半は楽観的な見方から金利は上昇したのに対し、週後半は慎重な見方が強まって市場のリスク回避傾向が強まる下で、金利は低下した。

今週は、クリスマス休暇明け後の米財政の崖問題の取り扱いに最大の注目が集まる。目下のところ、合意できる部分(中間層の減税延長)だけでも通せるかどうか焦点となる。予断を許さない展開が続く中で、金利は総じて低水準での推移が続くことになる。

【株式市場】: 図表は5ページ

先週は、株価は上昇。これまで同様に米国の財政の崖に関する報道に一喜一憂する展開が続き、方向感のない中での推移となった。日本では、引き続き堅調な推移が続き、週半ばには日経平均株価は1万円を超えた。しかし、週後半に米財政の崖問題で慎重な見方が広がり一旦円安にも歯止めがかかると、利食いの動きが強まって日経平均株価は1万円を割り込んで越週した。

本資料は情報提供を目的として作成されたものであり、投資勧誘を目的としたものではありません。作成時点で、第一生命経済研究所経済調査部が信ずるに足ると判断した情報に基づき作成していますが、その正確性、完全性に対する責任は負いません。見直しは予告なく変更されることがあります。また、記載された内容は、第一生命ないしはその関連会社の投資方針と常に整合的であるとは限りません。

今週は、年末を控え膠着感が漂う米財政の崖に市場の関心が集中する。中間層向け減税の延長のみでも年内に合意すれば、市場の緊張感は和らぎ、株価も浮力を得ることになるが、何も決まらずに越年となれば一旦の調整は必至となる。日本では為替の動向で動く余地があるが、財政の崖の期限を前に円安への感応度は徐々に衰えよう。

【為替市場】：図表は6ページ

先週は、まちまち。米財政の崖に関心が向く中、一方向には傾きにくい展開が続いた。これまでリフレ政策期待から下落基調を辿ってきた円は、日銀が追加緩和と、次回会合でインフレ目標を検討することを決定したにもかかわらずほぼ無反応で、日本の金融政策に関する材料が一旦出尽くしたとの感もあって円安への流れに歯止めがかかった。

今週は、財政の崖に関心が集まる中、引き続き方向感のない展開が続こう。もっとも、何らかの形で年内に合意すれば高金利通貨高、合意できなければ低金利通貨高に振れる。円は、安倍自民党総裁の発言（次回会合でインフレ目標引き上げがなければ、日銀法改正を検討）もあって週明け24日に円安に振れたが、今後は財政の崖の取り扱いを前に動きが鈍ろう。

【商品市場】：図表は7ページ

先週は、まちまち。他市場と同様、財政の崖問題に振り回される格好となった。

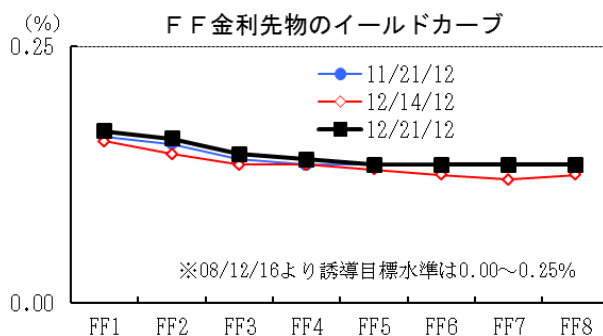
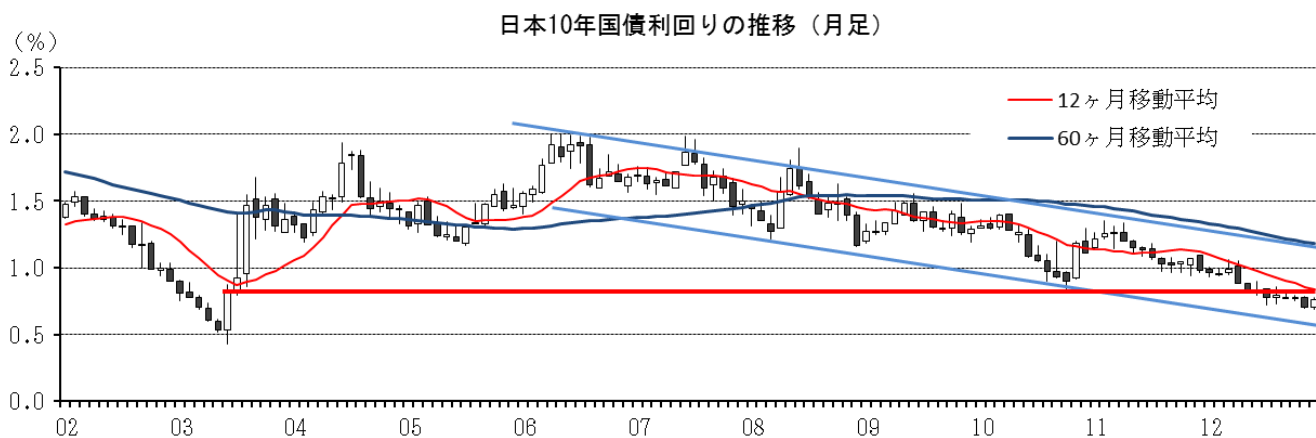
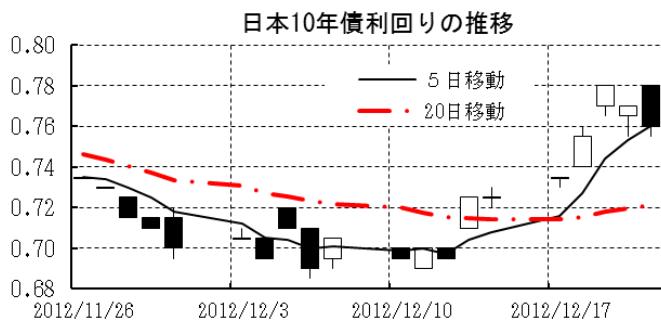
今週は、財政の崖の取り扱い次第で方向感が大きく変わる。それまでは膠着状態が続こう。

[債券市場]

	直近値	直近までの変化率			過去の動き								
		1年前～	1月前～	前週末～	月間					週間			
					6カ月前	5カ月前	4カ月前	3カ月前	2カ月前	1カ月前	3週間前	2週間前	
2年	日本	0.098	▲4	+0	+0	+2	▲	▲1	+0	+0	▲0	+0	▲0
	米国	0.266	▲0	▲0	+3	+4	▲9	+1	+1	+5	▲4	▲1	▲0
	イギリス	0.329	▲5	+3	+0	+5	▲20	▲1	+17	+7	+5	▲6	+7
	ドイツ	-0.010	▲24	▲2	+3	+12	▲22	+6	+6	+2	▲3	▲9	+3
	ギリシャ	225.116	N.A.	N.A.	N.A.	N.A.	N.A.	N.A.	N.A.	N.A.	N.A.	N.A.	N.A.
	スペイン	2.825	▲82	▲30	▲6	▲72	+100	▲162	▲22	▲41	▲16	+10	▲8
	ポルトガル	3.632	▲1221	▲98	+9	▲322	+9	▲246	▲45	+3	▲113	+5	▲55
	イタリア	1.861	▲323	▲28	▲20	▲93	+52	▲122	▲44	▲8	▲32	+2	+8
	アイルランド	1.947	▲603	+15	+4	▲236	▲156	▲105	▲8	▲42	▲4	+14	▲14
	スウェーデン	0.756	▲8	+1	+2	+22	▲3	▲11	▲18	+9	▲4	▲4	+5
	ポーランド	3.113	▲178	▲59	▲17	▲19	▲40	▲14	▲1	▲19	▲49	▲7	▲2
	カナダ	1.116	+21	+0	▲1	▲4	+5	+6	▲8	+1	▲1	▲0	+6
メキシコ	4.739	▲11	▲11	+1	▲4	▲2	+11	▲5	+14	+2	▲3	▲5	
オーストラリア	2.687	▲57	▲1	▲10	+25	+24	▲5	▲19	+10	+10	▲3	+15	
韓国	2.850	▲54	+5	▲1	▲2	▲45	▲7	+5	▲5	+6	▲2	+4	
シンガポール	0.290	▲5	+3	+2	▲8	+2	+3	+11	▲7	+3	▲1	+0	
インド	7.977	▲20	▲3	▲3	+0	+0	+0	+0	+0	▲3	▲0	▲1	
10年	日本	0.760	▲22	+3	+4	+0	▲5	+2	▲3	+1	▲8	+1	+2
	米国	1.762	▲20	+8	+6	+9	▲18	+8	+9	+6	▲7	+1	+8
	イギリス	1.885	▲19	+3	+2	+16	▲26	▲1	+20	+13	▲8	▲3	+12
	ドイツ	1.376	▲56	▲6	+3	+38	▲30	+5	+11	+4	▲10	▲9	+5
	ギリシャ	11.892	▲2388	▲485	▲113	▲500	▲37	▲205	▲391	▲173	▲164	▲167	▲144
	スペイン	5.251	▲2	▲46	▲14	▲23	+42	+11	▲92	▲32	▲30	+14	▲7
	ポルトガル	7.010	▲608	▲89	▲8	▲187	+104	▲189	▲31	▲82	▲55	▲8	▲47
	イタリア	4.472	▲232	▲37	▲13	▲8	+26	▲24	▲76	▲13	▲46	+3	+8
	アイルランド	8.207	N.A.	N.A.	N.A.	▲90	▲61	+19	N.A.	N.A.	N.A.	N.A.	N.A.
	スウェーデン	1.599	▲11	+7	+10	+31	▲21	+2	+6	+5	▲4	▲4	+5
	ポーランド	3.711	▲215	▲51	▲20	▲30	▲28	▲3	▲16	▲11	▲55	▲8	▲3
	カナダ	1.805	▲15	+4	+1	▲0	▲6	+10	▲5	+6	▲9	+1	+8
メキシコ	5.418	▲100	▲4	+0	▲70	▲20	+22	▲10	+18	▲6	▲5	+2	
オーストラリア	3.326	▲47	+13	▲5	+12	+7	▲1	▲11	+14	+3	▲4	+20	
韓国	3.180	▲65	+19	+3	▲7	▲48	▲12	+0	▲6	+7	+3	+9	
シンガポール	1.330	▲33	+0	+1	+15	▲21	▲2	+9	▲13	▲4	+0	+2	
インド	8.143	▲17	▲6	+0	▲32	▲4	+10	▲9	+7	▲4	▲0	▲3	
長短スプレッド	日本	+66.2	▲18	+3	+4	▲2	▲4	+2	▲3	+1	▲7	+0	+2
	米国	+149.6	▲20	+9	+3	+5	▲9	+7	+8	+1	▲4	+1	+8
	イギリス	+155.6	▲14	+1	+2	+12	▲7	+0	+15	+5	▲13	+3	+5
	ドイツ	+138.6	▲32	▲4	▲1	+26	▲8	▲1	+5	+2	▲7	▲0	+2
	ギリシャ	▲21322.4	#VALUE!	#VALUE!	#VALUE!	#VALUE!	#VALUE!	#VALUE!	#VALUE!	#VALUE!	#VALUE!	#VALUE!	#VALUE!
	スペイン	+242.6	+79	▲16	▲8	+49	▲58	+173	▲70	+9	▲14	+4	+2
	ポルトガル	+337.8	+613	+9	▲17	+136	+94	+58	+15	▲85	+58	▲13	+8
	イタリア	+261.1	+91	▲9	+7	+86	▲26	+99	▲31	▲5	▲15	+0	▲0
	アイルランド	+626.0	#VALUE!	#VALUE!	#VALUE!	+146	+95	+124	#VALUE!	#VALUE!	#VALUE!	#VALUE!	#VALUE!
	スウェーデン	+84.3	▲3	+6	+9	+10	▲18	+13	+25	▲4	+0	▲0	▲0
	ポーランド	+59.8	▲37	+7	▲4	▲11	+12	+11	▲15	+8	▲6	▲1	▲0
	カナダ	+68.9	▲36	+4	+3	+3	▲11	+3	+3	+5	▲8	+1	+2
	メキシコ	+68.0	▲89	+7	▲1	▲67	▲18	+12	▲5	+4	▲7	▲2	+7
	オーストラリア	+63.9	+10	+14	+5	▲13	▲17	+4	+8	+4	▲7	▲1	+11
	韓国	+33.0	▲11	+14	+4	▲5	▲3	▲5	▲5	▲1	+1	+5	+5
シンガポール	+104.0	▲28	▲3	▲1	+23	▲23	▲5	▲2	▲6	▲7	+1	+2	
インド	+16.6	+2	▲4	+3	▲32	▲4	+10	▲9	+7	▲1	▲0	▲2	

(注) 「変化幅」は、直近値までの変化幅。プラスは金利の上昇を示す。
「過去の動き」は当該期間の変化幅（例：4週間＝4週間前の週間変化幅、6カ月前＝6カ月前の月間変化幅）を示す。
直近値の単位は%、ただし長短スプレッドはbp。直近値以外の単位はbp。
網掛け太字は当該期間で最も低下幅の大きい（上昇幅の低い）金利、太斜字は最も上昇幅の大きい（低下幅の低い）金利を示す。

本資料は情報提供を目的として作成されたものであり、投資勧誘を目的としたものではありません。作成時点で、第一生命経済研究所経済調査部が信ずるに足ると判断した情報に基づき作成していますが、その正確性、完全性に対する責任は負いません。見直しは予告なく変更されることがあります。また、記載された内容は、第一生命ないしはその関連会社の投資方針と常に整合的であるとは限りません。



本資料は情報提供を目的として作成されたものであり、投資勧誘を目的としたものではありません。作成時点で、第一生命経済研究所経済調査部が信ずるに足ると判断した情報に基づき作成していますが、その正確性、完全性に対する責任は負いません。見直しは予告なく変更されることがあります。また、記載された内容は、第一生命ないしはその関連会社の投資方針と常に整合的であるとは限りません。

[株式市場]

		直近値	直近までの変化率			過去の動き									
			1年前～			1月前～		前週末～		月間				週間	
			1年前～	1月前～	前週末～	6カ月前	5カ月前	4カ月前	3カ月前	2カ月前	1カ月前	3週間前	2週間前		
日本	日経平均	9940.06	+17.5	+7.8	+2.1	+5.4	▲3.5	+1.7	+0.3	+0.7	+5.8	+0.9	+2.2		
	TOPIX	832.72	+14.8	+8.6	+4.0	+7.0	▲4.4	▲0.6	+0.8	+0.7	+5.3	+1.1	+1.4		
	日経店頭	1390.85	+18.1	+3.4	▲0.0	+1.7	▲2.1	▲0.4	+1.0	+2.2	+1.7	+0.5	+1.2		
米国	N Yダウ	13190.84	+8.9	+2.8	+0.4	+3.9	+1.0	+0.6	+2.6	▲2.5	▲0.5	+1.0	▲0.2		
	S P 500	1430.15	+15.0	+2.8	+1.2	+4.0	+1.3	+2.0	+2.4	▲2.0	+0.3	+0.1	▲0.3		
	ナスダック	3021.01	+17.2	+3.2	+1.7	+3.8	+0.2	+4.3	+1.6	▲4.5	+1.1	▲1.1	▲0.2		
	フィテック半導体	385.59	+8.8	+6.4	+1.2	+4.6	▲0.5	+3.2	▲3.5	▲4.0	+2.0	+1.4	+0.4		
イギリス	F T 100	5939.99	+10.2	+3.3	+0.3	+4.7	+1.2	+1.4	+0.5	+0.7	+1.5	+0.8	+0.1		
ドイツ	D A X	7636.23	+31.9	+6.3	+0.5	+2.4	+5.5	+2.9	+3.5	+0.6	+2.0	+1.5	+1.0		
欧州	ダウ欧州50	2591.06	+12.8	+3.2	+0.1	+5.5	+4.1	+1.2	+0.4	+0.3	+1.1	+1.3	+0.2		
スウェーデン	ストックホルムOMX	1107.93	+15.5	+5.2	+0.9	+4.4	+4.8	▲2.3	+2.7	▲1.9	+3.2	+1.2	▲0.0		
ポーランド	ワルシャワWIG	47479.87	+26.4	+7.4	+1.2	+8.0	▲1.6	+3.5	+5.2	▲1.2	+4.1	+1.2	+3.0		
ロシア	R T	1512.38	+8.8	+6.5	+0.7	+8.1	+1.8	+1.2	+6.0	▲2.9	+0.4	+2.3	+2.1		
メキシコ	ボルサ	43621.62	+19.1	+4.7	+1.3	+6.1	+1.3	▲3.2	+3.7	+1.8	+0.5	+2.3	+0.6		
ブラジル	ボベスバ	61007.03	+7.7	+8.5	+2.4	▲0.2	+3.2	+1.7	+3.7	▲3.6	+0.7	+1.8	+1.9		
アルゼンチン	メルバル	2786.40	+14.2	+20.1	+3.3	+4.0	+2.3	+0.3	+1.8	▲5.2	+4.1	+2.5	+8.7		
N Z	ニュージーランドSX50	4054.74	+25.8	+2.1	+1.9	▲2.5	+4.3	+3.4	+4.6	+3.2	+2.3	▲0.2	▲1.5		
オーストラリア	A S 200	4623.58	+11.7	+5.8	+0.9	+0.5	+4.3	+1.1	+1.6	+3.0	▲0.2	+1.0	+0.7		
香港	ハンセン	22506.29	+22.2	+4.6	▲0.4	+4.4	+1.8	▲1.6	+7.0	+3.8	+1.8	+0.7	+1.9		
韓国	総合	1980.42	+7.1	+5.1	▲0.7	+0.6	+1.5	+1.2	+4.8	▲4.2	+1.1	+1.3	+1.9		
台湾	加権	7540.14	+8.2	+6.4	▲2.1	▲0.1	▲0.4	+1.7	+4.3	▲7.1	+5.8	+0.8	+0.7		
シンガポール	S T	3163.56	+18.3	+6.9	▲0.2	+3.8	+5.5	▲0.4	+1.2	▲0.7	+1.0	+1.2	+2.0		
タイ	S E T	1373.38	+31.6	+7.6	+1.1	+2.7	+2.3	+2.3	+5.8	+0.0	+1.9	+0.8	+1.8		
インド	ムンバイSENSEX30	19242.00	+22.7	+4.2	▲0.4	+7.5	▲1.1	+1.1	+7.6	▲1.4	+4.5	+0.4	▲0.6		
中国	上海総合	2153.31	▲1.7	+6.1	+0.1	▲6.2	▲5.5	▲2.7	+1.9	▲0.8	▲4.3	+4.1	+4.3		
サウジアラビア	サウジ証券株価	6888.58	+8.8	+4.2	+0.9	▲5.6	+4.4	+3.8	▲3.6	▲1.3	▲3.8	+3.7	+0.7		
U A E	ドバイ金融市場	1601.39	+19.9	+0.1	+1.1	▲1.3	+6.3	+0.3	+1.4	+3.2	▲0.7	+0.1	▲1.6		

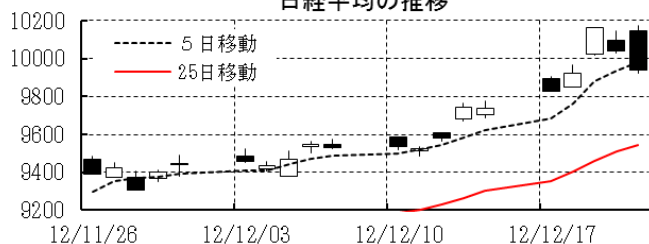
(注) 「変化率」は、直近値までの変化率。プラスは株価の上昇を示す。

「過去の動き」は当該期間の変化率(例：4週間前=4週間前の週間変化率、6カ月前=6カ月前の月間変化率)を示す。

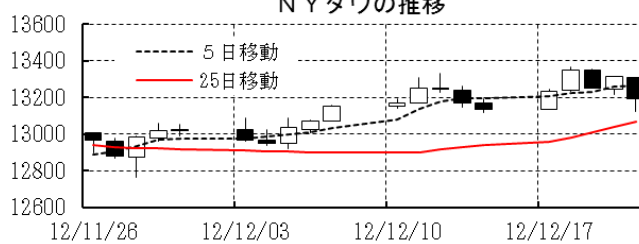
直近値以外の単位は%。

網掛け太字は当該期間で最も上昇率の大きい(下落率の低い)株価、太斜字は最も下落率の大きい(上昇率の低い)株価を示す。

日経平均の推移



N Yダウの推移



日経平均の推移(月足)



N Yダウの推移(月足)

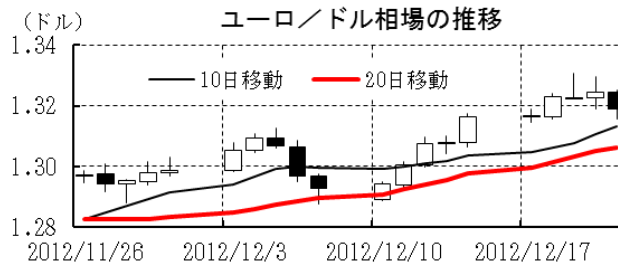
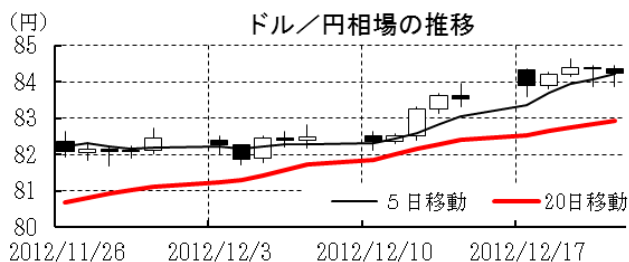


本資料は情報提供を目的として作成されたものであり、投資勧誘を目的としたものではありません。作成時点で、第一生命経済研究所経済調査部が信ずるに足ると判断した情報に基づき作成していますが、その正確性、完全性に対する責任は負いません。見直しは予告なく変更されることがあります。また、記載された内容は、第一生命ないしはその関連会社の投資方針と常に整合的であるとは限りません。

[為替]

	直近値	直近までの変化率			過去の動き							
		1年前～	1月前～	前週末～	月間					週間		
					6カ月前	5カ月前	4カ月前	3カ月前	2カ月前	1カ月前	3週間前	2週間前
日本円	84.24	▲7.9	▲2.1	▲0.8	▲1.9	+2.1	▲0.3	+0.6	▲2.3	▲3.4	▲0.0	▲1.3
ユーロ	1.3188	+1.1	+2.8	+0.2	+2.4	▲2.9	+2.2	+2.2	+0.8	+0.2	▲0.4	+1.8
イギリスポンド	1.6172	+3.2	+1.4	▲0.0	+2.0	▲0.2	+1.2	+1.9	▲0.2	▲0.7	+0.2	+0.8
スイスフラン	0.9153	+2.2	+2.5	+0.3	+2.4	▲3.0	+2.2	+1.6	+0.9	+0.4	▲0.7	+1.8
スウェーデンクローナ	6.5531	+4.9	+2.5	+1.9	+4.8	+1.8	+2.5	+0.9	▲1.1	▲0.4	▲0.3	+0.0
ポーランドズロチ	3.0968	+9.2	+3.5	+0.1	+5.7	+0.1	+1.0	+3.4	+0.3	+1.0	▲0.8	+2.8
ロシアルーブル	30.828	+3.0	+1.1	▲0.4	+2.9	+0.4	▲0.4	+3.7	▲0.5	+1.5	+0.1	+0.4
カナダドル	0.9933	+3.2	+0.3	▲0.8	+1.6	+1.3	+1.7	+0.3	▲1.6	+0.5	+0.6	+0.3
メキシコペソ	12.927	+6.5	+1.0	▲1.5	+7.0	+0.3	+1.0	+2.5	▲1.8	+1.0	+0.9	+0.9
ブラジルリアル	2.078	▲12.0	+1.0	+0.3	+0.6	▲2.2	+1.4	▲0.0	▲0.2	▲5.2	+2.9	▲0.4
アルゼンチンペソ	4.904	▲14.3	▲1.9	▲0.5	▲1.3	▲1.3	▲1.2	▲1.3	▲1.4	▲1.5	▲0.5	▲0.4
NZドル	0.823	+6.8	+1.0	▲2.8	+6.3	+0.9	▲0.7	+3.3	▲0.9	▲0.3	+1.5	+1.7
オーストラリアドル	1.0403	+3.0	+0.3	▲1.5	+5.2	+2.6	▲1.7	+0.6	▲0.0	+0.5	+0.6	+0.7
韓国ウォン	1075.26	+6.6	+0.6	+0.0	+3.5	+0.9	▲0.3	+1.8	+2.0	+0.7	+0.0	+0.6
台湾ドル	29.081	+4.1	+0.2	▲0.1	+0.1	▲0.4	+0.1	+2.0	+0.3	+0.5	+0.0	+0.0
シンガポールドル	1.2208	+5.8	+0.3	▲0.1	+1.8	+1.6	▲0.2	+1.6	+0.6	+0.0	▲0.0	+0.1
タイバーツ	30.61	+2.1	+0.3	+0.0	+0.8	+0.2	+0.9	+1.3	+0.4	▲0.0	+0.2	+0.1
インドネシアルピア	9658	▲5.8	▲0.2	▲0.2	+1.1	▲0.6	▲1.0	▲0.4	▲0.3	+0.1	▲0.3	▲0.2
インドルピー	55.11	▲4.5	+0.0	▲1.2	+1.8	▲0.6	+0.5	+4.6	▲1.8	▲1.0	+0.1	▲0.3
中国人民幣元	6.235	+1.7	▲0.15	+0.17	+0.23	▲0.12	+0.21	+1.01	+0.77	+0.17	▲0.05	▲0.26

(注) 為替レートは全て対ドルレート。ただし、ユーロ、ポンド、豪ドル、NZドルは当該通貨から見たドル建て。
 「変化率」は、直近値までの変化率。すべてプラスは当該通貨の増価を示す。
 「過去の動き」は当該期間の変化率（例：4週間＝4週間前の週間変化率、6カ月前＝6カ月前の月間変化率）を示す。
 直近値以外の単位は%。
 網掛け太字は当該期間で最も上昇率の大きい（下落率の低い）通貨、太斜字は最も下落率の大きい（上昇率の低い）通貨を示す。



本資料は情報提供を目的として作成されたものであり、投資勧誘を目的としたものではありません。作成時点で、第一生命経済研究所経済調査部が信ずるに足ると判断した情報に基づき作成していますが、その正確性、完全性に対する責任は負いません。見直しは予告なく変更されることがあります。また、記載された内容は、第一生命ないしはその関連会社の投資方針と常に整合的であるとは限りません。

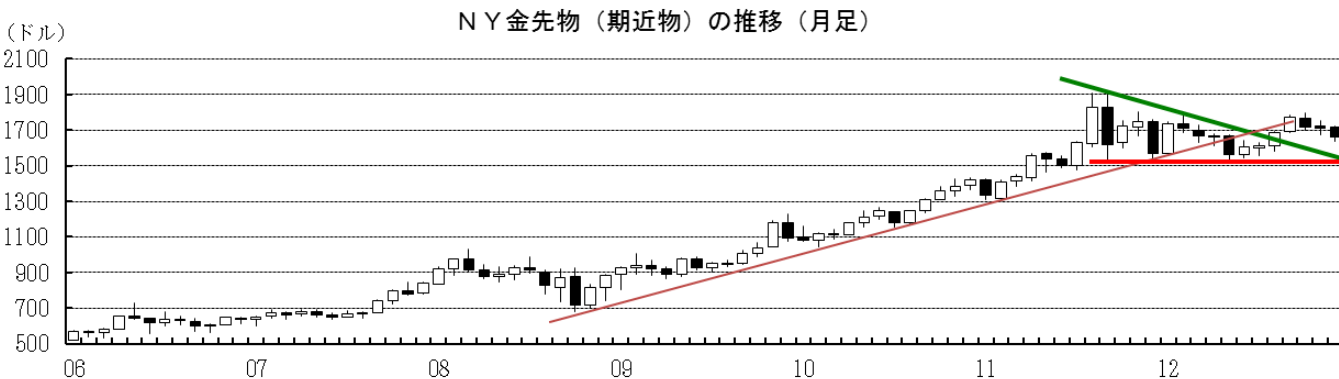
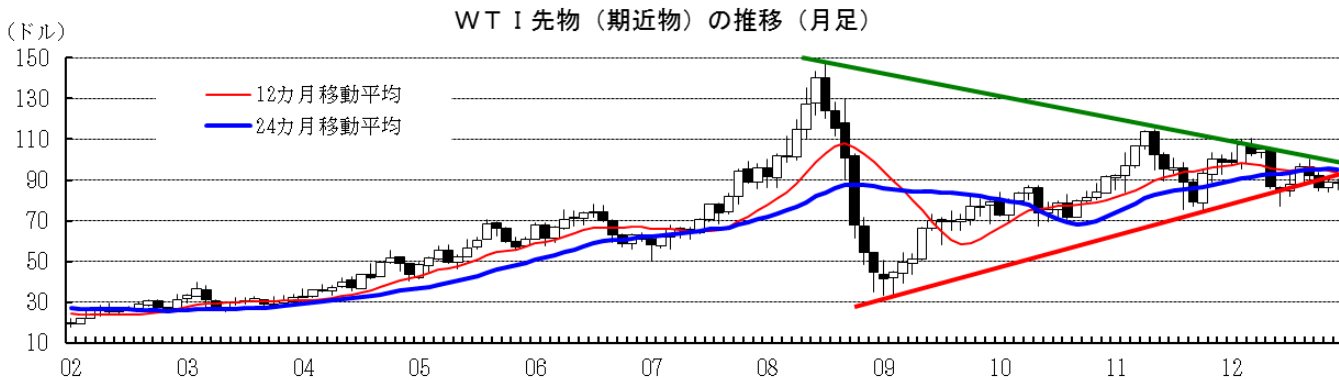
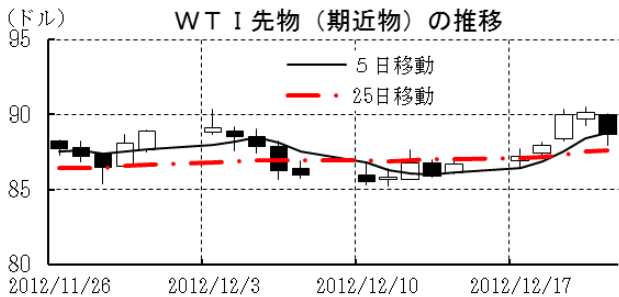
[商品]	直近値	直近までの変化率			過去の動き							
		1年前～	1月前～	前週末～	月間						週間	
					6カ月前	5カ月前	4カ月前	3カ月前	2カ月前	1カ月前	3週前	2週前
WTI	88.66	▲10.1	+1.5	+2.2	▲1.8	+3.6	+9.6	▲4.4	▲6.5	+3.1	▲3.4	+0.9
北海ブレント	108.97	+1.2	▲1.7	+0.7	▲4.0	+7.0	+9.5	▲1.9	▲3.3	+2.3	▲3.8	+1.1
ドバイ	105.93	+0.5	▲2.2	+1.7	▲8.9	+10.4	+7.8	+0.3	▲3.6	+1.0	▲3.7	+0.2
OPECバスケット	107.20	+0.2	▲0.6	+1.4	▲8.0	+9.9	+8.8	▲1.3	▲3.2	+2.3	▲3.5	+1.0
金 (NY)	1659.1	+2.7	▲4.0	▲2.2	+2.7	+0.4	+4.6	+5.1	▲2.9	▲0.5	▲0.4	▲0.5
銅 (LDN)	7,831	+5.0	+1.8	▲2.9	+3.5	▲1.6	+0.7	+7.7	▲5.4	+3.0	+0.5	+0.4
アルミ (LDN)	2,083	+4.5	+7.9	▲1.8	▲4.2	▲1.2	+0.7	+11.0	▲9.8	+9.9	+0.0	+1.3
鉛 (LDN)	2,306	+17.3	+7.3	+0.5	▲3.1	+3.2	+2.3	+16.0	▲9.5	+9.2	▲1.6	+3.6
亜鉛 (LDN)	2,082	+12.5	+8.6	▲0.4	+0.3	▲1.9	▲0.1	+13.9	▲10.8	+9.4	▲0.9	+3.1
ニッケル (LDN)	17,350	▲8.6	+3.9	▲2.9	+3.1	▲5.2	+0.5	+15.8	▲12.3	+9.0	▲2.4	+3.8
スズ (LDN)	23,225	+21.0	+13.7	+0.3	▲4.2	▲3.6	+7.2	+12.4	▲8.6	+9.6	▲0.3	+6.3
銀 (NY、現物)	30.01	+2.1	▲10.1	▲7.0	▲0.8	+1.8	+13.4	+8.8	▲6.6	+3.6	▲1.0	▲2.4
プラチナ (NY、現物)	1,540	+7.8	▲2.3	▲4.7	+2.2	▲2.2	+8.8	+7.9	▲5.6	+2.1	+0.3	+0.6
小麦 (シカゴ)	792.00	+28.4	▲6.3	▲2.7	+14.8	+20.2	▲2.1	+3.7	▲4.2	▲2.3	▲0.1	▲3.6
大豆 (シカゴ)	433.80	+45.1	+1.4	▲5.2	+10.5	+24.9	+0.4	▲11.0	▲1.0	▲8.3	+1.8	+1.6
コーン (シカゴ)	702.00	+13.9	▲5.3	▲3.9	+21.1	+19.9	▲0.5	▲5.8	▲0.1	▲1.0	▲2.0	▲0.3
CRB	294.13	▲3.2	▲1.2	▲0.3	+3.3	+5.4	+3.4	▲0.1	▲4.4	+1.1	▲1.0	▲0.3
JOC	124.57	+6.2	+3.7	+1.1	▲4.1	+2.9	+2.3	+3.2	▲4.9	+2.6	+0.6	+0.8
日経商品指数 (17種)	138.36	+4.4	+3.6	+0.4	▲2.4	▲0.9	+1.4	+3.4	▲3.0	+2.5	+0.7	+1.2
日経商品指数 (国際)	216.06	▲1.2	▲0.1	▲0.1	▲1.2	+6.9	+4.0	+2.1	▲5.2	▲0.6	▲0.5	▲0.3

(注) 「変化率」は、直近値までの変化率。プラスは商品価格の上昇を示す。

「過去の動き」は当該期間の変化率 (例: 4週前=4週間前の週間変化率、6カ月前=6カ月前の月間変化率) を示す。
直近値以外の単位は%。

OPECバスケット、日経商品指数 (国際) は木曜日、日経商品指数 (17種) は水曜日の値。

網掛け太字は当該期間で最も上昇率の大きい (下落率の低い) 商品、太斜字は最も下落率の大きい (上昇率の低い) 商品を示す。



本資料は情報提供を目的として作成されたものであり、投資勧誘を目的としたものではありません。作成時点で、第一生命経済研究所経済調査部が信ずるに足ると判断した情報に基づき作成していますが、その正確性、完全性に対する責任は負いません。見直しは予告なく変更されることがあります。また、記載された内容は、第一生命ないしはその関連会社の投資方針と常に整合的であるとは限りません。