

# Market Watching

市場レポート

テーマ: Weekly Market Report (2012年12月17日～)  
～政策期待と政策不安とが渦巻くクリスマス前～

発表日: 2012年12月17日 (月)

第一生命経済研究所 経済調査部  
担当 鷹峰 義清 (03-5221-4521)

## 今週のスケジュール

### 今週の経済指標・イベント・注目材料

発表日	国	指標・イベント	注目度	コンセンサス	レンジ	前回	備考
12月17日(月)	日本	—					
	欧州	ドラギECB総裁議会証言	★★				
	米国	NY連銀製造業景況指数(12月)	★	0.0	▲7.0～+4.4	▲5.0	
		対米証券投資(10月)				+33	億ドル
2年債入札		★					
12月18日(火)	日本	20年債入札	★				
	欧州	—					
	米国	ダラス連銀総裁講演					
5年債入札		★					
12月19日(水)	日本	通関統計(11月)・貿易収支	★	▲10,351	▲13,000～▲4,958	▲5,511	億円・未季調
	欧州	独if景況感指数(12月)	★	102.1	101.8～105.3	101.4	景気動向
	米国	住宅着工(11月)	★	87.3	83.9～94.0	89.4	万戸
		7年債入札	★★				
12月20日(木)	他	韓国大統領選投票	★★★				
	日本	日銀金融政策決定会合(19日～)	★★★★	±0bp	±0bp	±0bp	政策金利変更幅
		白川日銀総裁記者会見	★★★★				
	欧州	欧州システミックリスク会合					
	米国	実質GDP(7-9月期)・確定値		+2.8%	+2.6～+3.0%	+2.7%	前期比年率
		景気先行指数(11月)		▲0.2%	▲0.3～+0.2%	+0.2%	前月比
		中古住宅販売(11月)	★	485	480～493	479	万戸
		連邦住宅局(FHFA)住宅価格(10月)	★	+0.2%	+0.1～+0.5%	+0.2%	前月比
		フィラデルフィア連銀景況指数(12月)	★	▲2.0	▲12.4～+5.2	▲10.7	
		5年インフレ連動債入札	★				
12月21日(金)	日本	金融経済月報					
		月例経済報告					
	欧州	—					
	米国	個人支出(11月)	★	+0.4%	+0.3～+0.7%	▲0.2%	前月比
PCEDデフレーター(11月)・コア			+1.6%	+1.6～+1.7%	+1.6%	前年比	
耐久財受注(11月)・除輸送機器		★	▲0.3%	▲0.9～+0.5%	+1.5%	前月比	
ミシガン大学消費者センチメント(12月確報)		★	75.0	73.0～76.0	74.5		
12月22日(土)		—					
12月23日(日)		—					

(注) 市場コンセンサス、予測レンジは各種バンダー調査に基づく  
注目度は筆者

## 【債券市場】: 図表は3～4ページ

先週は、金利は上昇した国が目立った。日本や欧州主要国では株価が堅調に推移したことなどが背景。一方、米国ではFRBが月末で期限切れとなるツイストオペに代わり、新たに国債の買い取りを決定したことでインフレ期待が高まった結果、長期金利を中心に上昇した。このほか、欧州の財政悪化国では引き続き金利は低下基調を辿った。

今週は、日本では日銀の金融政策決定会合に注目が集まる。衆院選では自民党が予想以上の大勝となったことで、総裁人事を含めて日銀へのプレッシャーはかなりの程度高まることは必至となる。とりあえず足元では、先に発表された短観の内容が悪かったこともあり、追加緩和期待も高い。その有無にかかわらず、日本では低金利基調が続こう。

本資料は情報提供を目的として作成されたものであり、投資勧誘を目的としたものではありません。作成時点で、第一生命経済研究所経済調査部が信ずるに足ると判断した情報に基づき作成していますが、その正確性、完全性に対する責任は負いません。見直しは予告なく変更されることがあります。また、記載された内容は、第一生命ないしはその関連会社の投資方針と常に整合的であるとは限りません。

**【株式市場】**：図表は5ページ

先週は、株価は上昇。日本では円安が、欧州では財政問題の一服観測が背景。一方、米国では財政の崖に対する懸念から冴えない展開となった。

今週は、世界的には米財政の崖問題を前に膠着状態が続くと予想される。一方、日本では衆院選で自民党が下馬評以上の勝利を収めたことで、リフレ的な政策が進められることで円安が進との期待から、株価は堅調な展開が続くものと予想される。

**【為替市場】**：図表は6ページ

先週は、ドルが下落。FRBが月450億ドルの国債買い取りを決定したことなどが背景。一方、衆院選での自民党の優勢が伝えられたこともあって、円は独歩安の展開が続いた。

今週は、財政の崖を前にややリスク回避的な動きが強まり、総じて低金利通貨が堅調な展開となろう。ただし、日本円については自民党の大勝によって金融緩和による円安進展期待が高まると見込まれ、軟調な推移が続こう。

**【商品市場】**：図表は7ページ

先週は、上昇。FRBが追加緩和を決定したことが好感された。

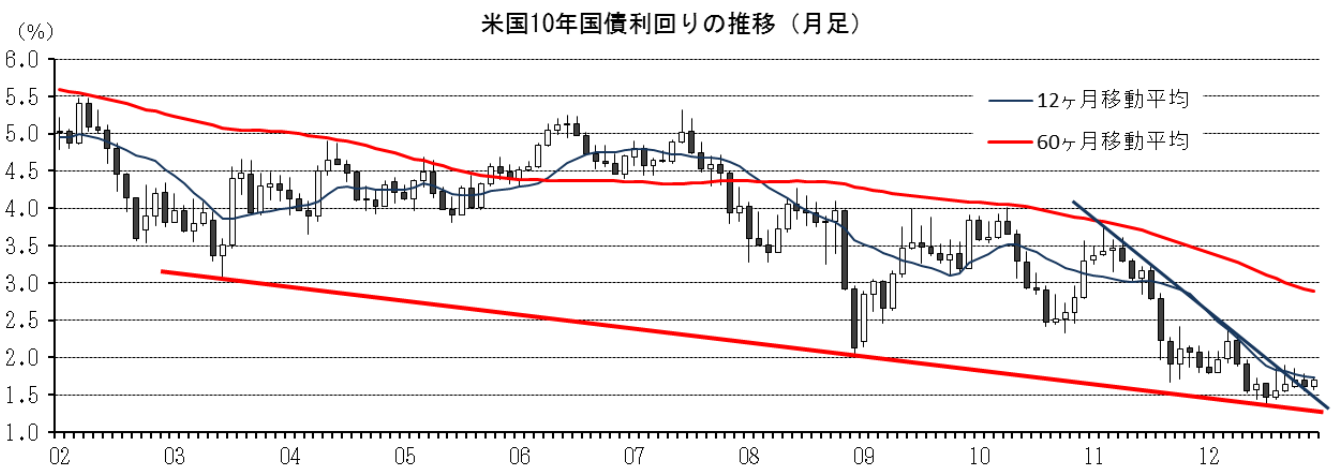
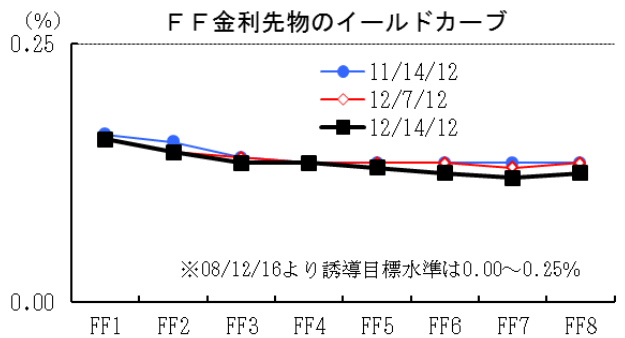
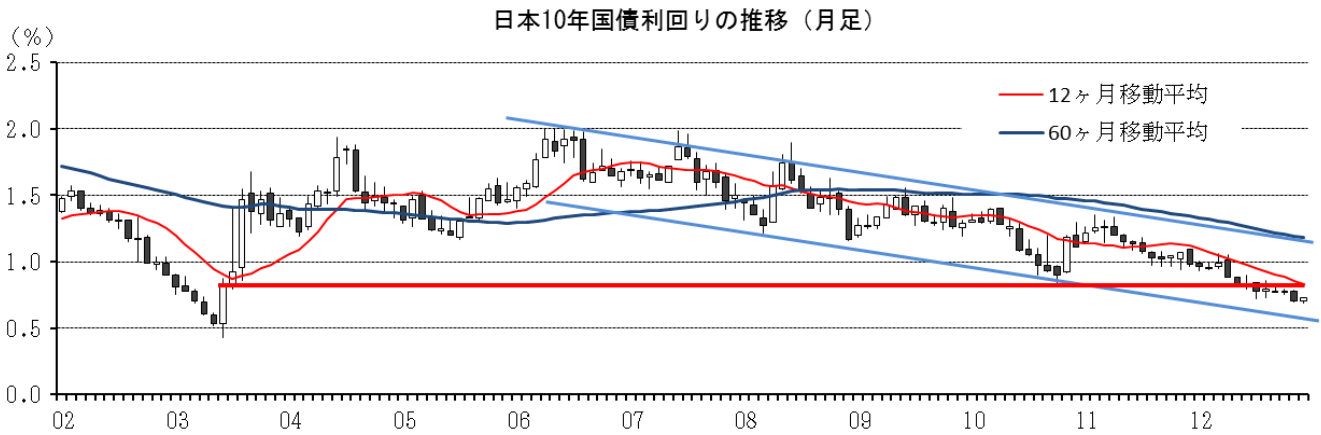
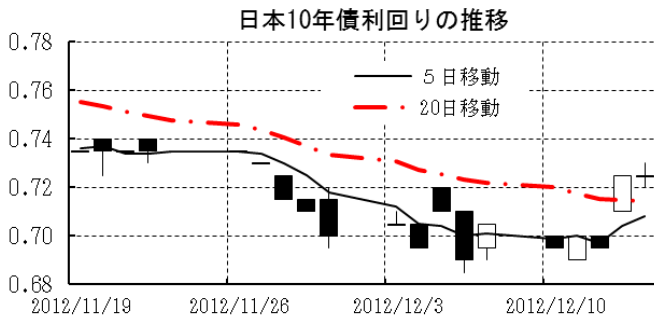
今週は、経済指標や金融政策などで大きなイベントはなく、財政の崖問題に関する思惑などを材料に方向感のない展開が続くものと予想される。

[債券市場]

	直近値	直近までの変化率			過去の動き								
		1年前～	1月前～	前週末～	月間					週間			
					6カ月前	5カ月前	4カ月前	3カ月前	2カ月前	1カ月前	3週前	2週前	
2年	日本	0.098	▲4	▲0	▲0	+2	▲1	▲1	+0	+0	▲0	+0	+0
	米国	0.234	▲0	▲1	▲0	+4	▲9	+1	+1	+5	▲4	▲2	▲1
	イギリス	0.326	▲2	+8	+7	+5	▲20	▲1	+11	+7	+5	+1	▲6
	ドイツ	-0.043	▲32	▲2	+3	+12	▲22	+6	+6	+2	▲3	+1	▲9
	ギリシャ	225.116	N.A.	N.A.	N.A.	N.A.	N.A.	N.A.	N.A.	N.A.	N.A.	N.A.	N.A.
	スペイン	2.884	▲119	▲35	▲8	▲72	+100	▲162	▲22	▲41	▲16	▲15	+10
	ポルトガル	3.540	▲1309	▲242	▲55	▲322	+9	▲246	▲45	+3	▲113	▲8	+5
	イタリア	2.057	▲401	▲26	+8	▲93	+52	▲122	▲44	▲8	▲32	▲5	+2
	アイルランド	1.903	▲694	▲7	▲14	▲236	▲156	▲105	▲8	▲42	▲4	+7	+14
	スウェーデン	0.739	▲6	+6	+5	+22	▲3	▲11	▲18	+9	▲4	▲4	▲4
	ポーランド	3.278	▲167	▲39	▲2	▲19	▲40	▲14	▲1	▲19	▲49	▲31	▲7
	カナダ	1.127	+26	+5	+6	▲4	+5	+6	▲8	+1	▲1	▲5	▲0
	メキシコ	4.727	▲5	▲11	▲5	▲4	▲2	+11	▲5	+14	+2	▲4	▲3
	オーストラリア	2.790	▲44	+19	+15	+25	+24	▲5	▲19	+10	+10	▲11	▲3
	韓国	2.860	▲52	+8	+4	▲2	▲45	▲7	+5	▲5	+6	+0	▲2
シンガポール	0.270	▲5	+2	+0	▲8	+2	+3	+11	▲7	+3	+1	▲1	
インド	8.004	▲21	▲4	▲1	+0	+0	+0	+0	+0	▲3	+0	▲0	
10年	日本	0.725	▲27	▲1	+2	+0	▲5	+2	▲3	+1	▲8	▲4	+1
	米国	1.702	▲20	+11	+8	+9	▲18	+8	+9	+6	▲7	▲7	+1
	イギリス	1.862	▲23	+11	+12	+16	▲26	▲1	+28	+13	▲8	▲7	▲3
	ドイツ	1.348	▲57	+1	+5	+38	▲30	+5	+11	+4	▲10	▲5	▲9
	ギリシャ	13.022	▲2167	▲462	▲144	▲500	▲37	▲205	▲391	▲173	▲164	▲34	▲167
	スペイン	5.391	▲30	▲54	▲7	▲23	+42	+11	▲92	▲32	▲30	▲30	+14
	ポルトガル	7.089	▲594	▲174	▲47	▲187	+104	▲189	▲31	▲82	▲55	▲26	▲8
	イタリア	4.603	▲219	▲36	+8	▲8	+26	▲24	▲76	▲13	▲46	▲25	+3
	アイルランド	8.207	N.A.	N.A.	N.A.	▲90	▲61	+19	N.A.	N.A.	N.A.	N.A.	N.A.
	スウェーデン	1.495	▲5	+7	+5	+31	▲21	+2	+6	+5	▲4	▲5	▲4
	ポーランド	3.914	▲205	▲26	▲3	▲30	▲28	▲3	▲16	▲11	▲55	▲21	▲8
	カナダ	1.790	▲17	+9	+8	▲0	▲6	+10	▲5	+6	▲9	▲9	+1
	メキシコ	5.418	▲121	+3	+2	▲70	▲20	+22	▲10	+18	▲6	▲9	▲5
	オーストラリア	3.377	▲48	+32	+26	+12	+7	▲1	▲11	+14	+3	▲14	▲4
	韓国	3.150	▲64	+18	+9	▲7	▲48	▲12	+0	▲6	+7	+0	+3
シンガポール	1.320	▲34	+0	+2	+15	▲21	▲2	+9	▲13	▲4	▲6	+0	
インド	8.143	▲35	▲7	▲3	▲32	▲4	+10	▲9	+7	▲4	▲5	▲0	
長短スプレッド	日本	+62.7	▲24	▲0	+2	▲2	▲4	+2	▲3	+1	▲7	▲4	+0
	米国	+146.8	▲20	+12	+8	+5	▲9	+7	+8	+1	▲4	▲5	+1
	イギリス	+153.6	▲22	+3	+5	+12	▲7	+0	+15	+5	▲13	▲8	+3
	ドイツ	+139.1	▲26	+3	+2	+26	▲8	▲1	+5	+2	▲7	▲6	▲0
	ギリシャ	▲21209.4	#VALUE!	#VALUE!	#VALUE!	#VALUE!	#VALUE!	#VALUE!	#VALUE!	#VALUE!	#VALUE!	#VALUE!	#VALUE!
	スペイン	+250.7	+89	▲19	+2	+49	▲58	+173	▲70	+9	▲14	▲16	+4
	ポルトガル	+354.9	+714	+68	+8	+136	+94	+58	+15	▲85	+58	▲18	▲13
	イタリア	+254.6	+182	▲10	▲0	+86	▲26	+99	▲31	▲5	▲15	▲21	+0
	アイルランド	+630.4	#VALUE!	#VALUE!	#VALUE!	+146	+95	+124	#VALUE!	#VALUE!	#VALUE!	#VALUE!	#VALUE!
	スウェーデン	+75.6	+1	+1	▲0	+10	▲18	+13	+25	▲4	+0	▲1	▲0
	ポーランド	+63.6	▲38	+13	▲0	▲11	+12	+11	▲15	+8	▲6	+10	▲1
	カナダ	+66.3	▲43	+3	+2	+3	▲11	+3	+3	+5	▲8	▲3	+1
	メキシコ	+69.1	▲116	+15	+7	▲67	▲18	+12	▲5	+4	▲7	▲5	▲2
	オーストラリア	+58.7	▲4	+14	+11	▲13	▲17	+4	+8	+4	▲7	▲3	▲1
	韓国	+29.0	▲12	+10	+5	▲5	▲3	▲5	▲5	▲1	+1	+0	+5
シンガポール	+105.0	▲29	▲2	+2	+23	▲23	▲5	▲2	▲6	▲7	▲7	+1	
インド	+13.9	▲15	▲4	▲2	▲32	▲4	+10	▲9	+7	▲1	▲5	▲0	

(注) 「変化幅」は、直近値までの変化幅。プラスは金利の上昇を示す。  
「過去の動き」は当該期間の変化幅(例: 4週前=4週間前の週間変化幅、6カ月前=6カ月前の月間変化幅)を示す。  
直近値の単位は%、ただし長短スプレッドはbp。直近値以外の単位はbp。  
網掛け太字は当該期間で最も低下幅の大きい(上昇幅の低い)金利、太斜字は最も上昇幅の大きい(低下幅の低い)金利を示す。

本資料は情報提供を目的として作成されたものであり、投資勧誘を目的としたものではありません。作成時点で、第一生命経済研究所経済調査部が信ずるに足ると判断した情報に基づき作成していますが、その正確性、完全性に対する責任は負いません。見直しは予告なく変更されることがあります。また、記載された内容は、第一生命ないしはその関連会社の投資方針と常に整合的であるとは限りません。



本資料は情報提供を目的として作成されたものであり、投資勧誘を目的としたものではありません。作成時点で、第一生命経済研究所経済調査部が信ずるに足ると判断した情報に基づき作成していますが、その正確性、完全性に対する責任は負いません。見直しは予告なく変更されることがあります。また、記載された内容は、第一生命ないしはその関連会社の投資方針と常に整合的であるとは限りません。

[株式市場]

		直近値	直近までの変化率			過去の動き							
						月間					週間		
			1年前～	1月前～	前週末～	6カ月前	5カ月前	4カ月前	3カ月前	2カ月前	1カ月前	3週間前	2週間前
日本	日経平均	9737.56	+14.3	+12.4	+2.2	+5.4	▲3.5	+1.7	+0.3	+0.7	<b>+5.8</b>	+0.8	+0.9
	TOPIX	801.04	+8.7	+10.9	+1.4	+7.0	▲4.4	▲0.6	+0.8	+0.7	+5.3	+0.6	+1.1
	日経店頭	1391.21	+18.5	+5.2	+1.2	+1.7	▲2.1	▲0.4	+1.0	+2.2	+1.7	+1.3	+0.5
米国	N Yダウ	13135.01	+11.1	+4.5	▲0.2	+3.9	+1.0	+0.6	+2.6	▲2.5	▲0.5	+0.1	+1.0
	S P 500	1413.58	+16.6	+4.3	▲0.3	+4.0	+1.3	+2.0	+2.4	▲2.0	+0.3	+0.5	+0.1
	ナスダック	2971.34	+17.0	+4.4	▲0.2	+3.8	+0.2	<b>+4.3</b>	+1.6	▲4.5	+1.1	+1.5	▲1.7
	フィラデルフィア半導体	381.03	+8.6	+5.6	+0.4	+4.6	▲0.5	+3.2	▲3.5	▲4.0	+2.0	+1.4	+1.4
イギリス	F T 100	5921.76	+10.3	+3.5	+0.1	+4.7	+1.2	+1.4	+0.5	+0.7	+1.5	+0.8	+0.8
ドイツ	D A X	7596.47	<b>+33.9</b>	+7.0	+1.0	+2.4	+5.5	+2.9	+3.5	+0.6	+2.0	+1.3	+1.5
欧州	ダウ欧州50	2588.33	+14.4	+3.7	+0.2	+5.5	+4.1	+1.2	+0.4	+0.3	+1.1	+0.7	+1.3
スウェーデン	ストックホルムOMX	1098.08	+16.9	+4.4	▲0.0	+4.4	+4.8	▲2.3	+2.7	▲1.9	+3.2	+1.3	+1.2
ポーランド	ワルシャワWIG	46912.94	+24.1	+7.0	+3.0	+8.0	▲1.6	+3.5	+5.2	▲1.2	+4.1	+1.3	+1.2
ロシア	R T	1501.49	+11.0	+9.8	+2.1	<b>+8.1</b>	+1.8	+1.2	+6.0	▲2.9	+0.4	▲0.0	+2.3
メキシコ	ボルサ	43050.92	+19.5	+5.6	+0.6	+6.1	+1.3	<b>▲3.2</b>	+3.7	+1.8	+0.5	▲0.2	+2.3
ブラジル	ボベスバ	59604.92	+5.2	+5.9	+1.9	▲0.2	+3.2	+1.7	+3.7	▲3.6	+0.7	▲0.2	+1.8
アルゼンチン	メルバル	2696.98	+12.0	<b>+16.2</b>	<b>+8.7</b>	+4.0	+2.3	+0.3	+1.8	▲5.2	+4.1	+3.4	+2.5
N Z	ニュージーランドSX50	3979.17	+21.2	+0.6	▲1.5	▲2.5	+4.3	+3.4	+4.6	+3.2	+2.3	+1.0	▲0.2
オーストラリア	A S 200	4583.11	+9.4	+4.4	+0.7	+0.5	+4.3	+1.1	+1.6	+3.0	▲0.2	+2.1	+1.0
香港	ハンセン	22605.98	+23.2	+5.4	+1.9	+4.4	+1.8	▲1.6	+7.0	<b>+3.8</b>	+1.8	+0.5	+0.7
韓国	総合	1995.04	+7.4	+5.3	+1.9	+0.6	+1.5	+1.2	+4.8	▲4.2	+1.1	+1.1	+1.3
台湾	加権	7698.77	+11.2	+7.5	+0.7	▲0.1	▲0.4	+1.7	+4.3	<b>▲7.1</b>	+5.8	+3.5	+0.8
シンガポール	S T	3168.43	+18.6	+6.4	+2.0	+3.8	+5.5	▲0.4	+1.2	▲0.7	+1.0	+2.7	+1.2
タイ	S E T	1358.50	+32.7	+6.2	+1.8	+2.7	+2.3	+2.3	+5.8	+0.0	+1.9	+3.3	+0.8
インド	ムンバイSENSEX30	19317.25	+21.6	+3.8	▲0.6	+7.5	▲1.1	+1.1	<b>+7.6</b>	▲1.4	+4.5	<b>+4.5</b>	+0.4
中国	上海総合	2150.63	<b>▲3.5</b>	+4.6	+4.3	<b>▲6.2</b>	<b>▲5.5</b>	▲2.7	+1.9	▲0.8	<b>▲4.3</b>	<b>▲2.3</b>	<b>+4.1</b>
サウジアラビア	サウジ証券株価	6823.80	+9.4	+0.1	+0.7	▲5.6	+4.4	+3.8	<b>▲3.6</b>	▲1.3	▲3.8	▲1.2	+3.7
U A E	ドバイ金融市場	1584.52	+14.4	<b>▲2.0</b>	<b>▲1.6</b>	▲1.3	<b>+6.3</b>	+0.3	+1.4	+3.2	▲0.7	+0.7	+0.1

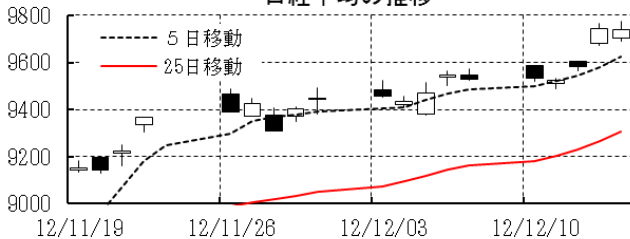
(注) 「変化率」は、直近値までの変化率。プラスは株価の上昇を示す。

「過去の動き」は当該期間の変化率(例: 4週間前=4週間前の週間変化率、6カ月前=6カ月前の月間変化率)を示す。

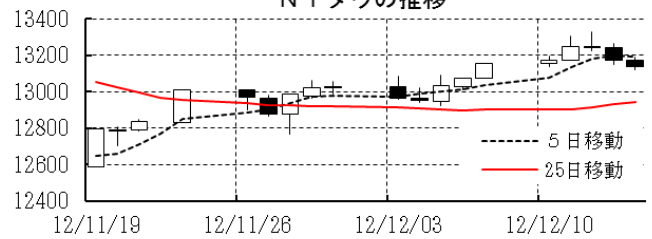
直近値以外の単位は%。

網掛け太字は当該期間で最も上昇率の大きい(下落率の低い)株価、太斜字は最も下落率の大きい(上昇率の低い)株価を示す。

日経平均の推移



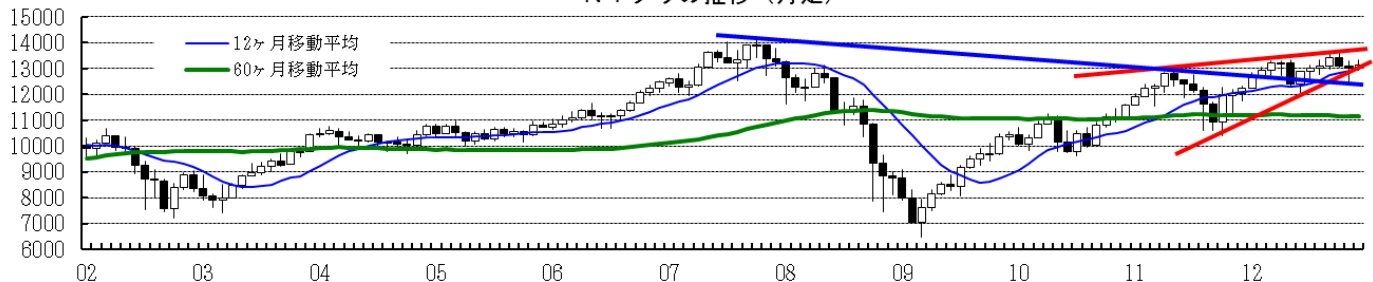
N Yダウの推移



日経平均の推移 (月足)



N Yダウの推移 (月足)

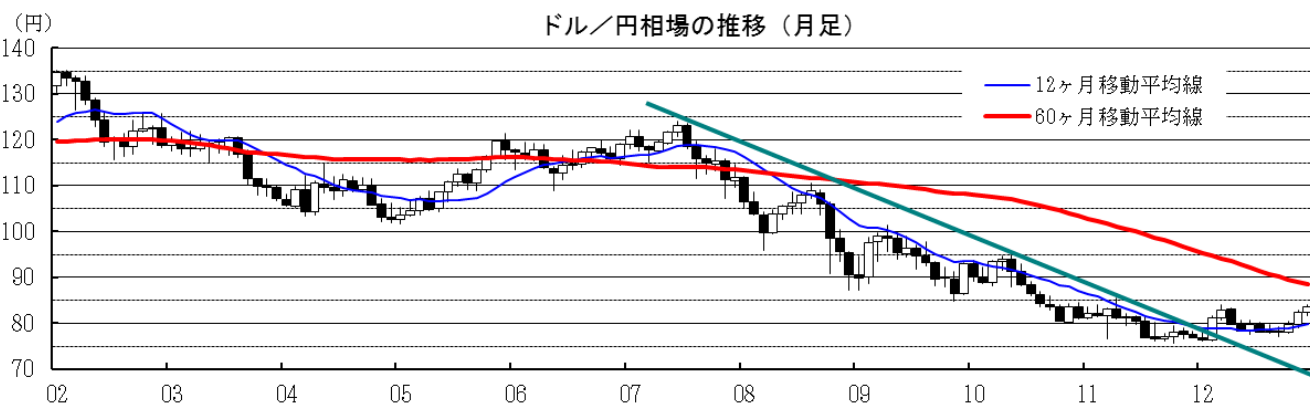
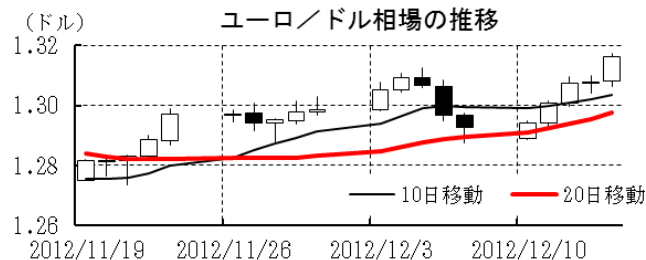
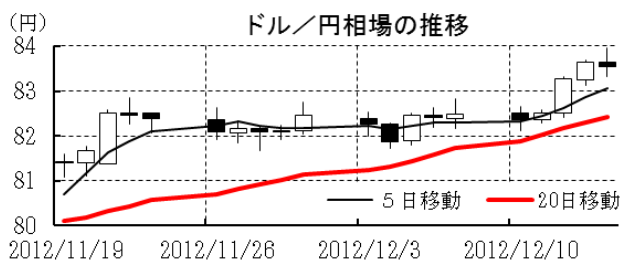


本資料は情報提供を目的として作成されたものであり、投資勧誘を目的としたものではありません。作成時点で、第一生命経済研究所経済調査部が信ずるに足ると判断した情報に基づき作成していますが、その正確性、完全性に対する責任は負いません。見直しは予告なく変更されることがあります。また、記載された内容は、第一生命ないしはその関連会社の投資方針と常に整合的であるとは限りません。

[為替]

	直近値	直近までの変化率			過去の動き							
		1年前～	1月前～	前週末～	月間					週間		
					6カ月前	5カ月前	4カ月前	3カ月前	2カ月前	1カ月前	3週間前	2週間前
日本円	83.53	▲7.0	▲4.1	▲1.3	▲1.9	+2.1	▲0.3	+0.6	▲2.3	▲3.4	▲0.1	▲0.0
ユーロ	1.3163	+1.4	+3.4	+1.8	+2.4	▲2.9	+2.2	+2.2	+0.8	+0.2	+0.1	▲0.4
イギリスポンド	1.6173	+4.6	+2.1	+0.8	+2.0	▲0.2	+1.2	+1.9	▲0.2	▲0.7	▲0.1	+0.2
スイスフラン	0.9176	+3.8	+2.9	+1.8	+2.4	▲3.0	+2.2	+1.6	+0.9	+0.4	+0.0	▲0.7
スウェーデンクローナ	6.6774	+4.6	+1.5	+0.0	+4.8	+1.8	+2.5	+0.9	▲1.1	▲0.4	▲0.6	▲0.3
ポーランドズロチ	3.0984	+11.7	+5.5	+2.8	+5.7	+0.1	+1.0	+3.4	+0.3	+1.0	+0.4	▲0.8
ロシアルーブル	30.708	+3.8	+3.2	+0.4	+2.9	+0.4	▲0.4	+3.7	▲0.5	+1.5	+0.6	+0.1
カナダドル	0.9856	+5.2	+1.8	+0.3	+1.6	+1.3	+1.7	+0.3	▲1.6	+0.5	▲0.1	+0.6
メキシコペソ	12.740	+8.3	+4.0	+0.9	+7.0	+0.3	+1.0	+2.5	▲1.8	+1.0	▲0.0	+0.9
ブラジルリアル	2.084	▲11.1	▲0.8	▲0.4	+0.6	▲2.2	+1.4	▲0.0	▲0.2	▲5.2	▲2.6	+2.9
アルゼンチンペソ	4.879	▲14.0	▲2.0	▲0.4	▲1.3	▲1.3	▲1.2	▲1.3	▲1.4	▲1.5	▲0.3	▲0.5
NZドル	0.846	+12.8	+4.5	+1.7	+6.3	+0.9	▲0.7	+3.3	▲0.9	▲0.3	▲0.4	+1.5
オーストラリアドル	1.0566	+6.6	+1.8	+0.7	+5.2	+2.6	▲1.7	+0.6	▲0.0	+0.5	▲0.3	+0.6
韓国ウォン	1075.30	+7.4	+1.1	+0.6	+3.5	+0.9	▲0.3	+1.8	+2.0	+0.7	+0.3	+0.0
台湾ドル	29.063	+4.1	▲0.1	+0.0	+0.1	▲0.4	+0.1	+2.0	+0.3	+0.5	+0.1	+0.0
シンガポールドル	1.2192	+6.9	+0.3	+0.1	+1.8	+1.6	▲0.2	+1.6	+0.6	+0.0	+0.2	▲0.0
タイバーツ	30.62	+2.3	+0.2	+0.1	+0.8	+0.2	+0.9	+1.3	+0.4	▲0.0	▲0.1	+0.2
インドネシアルピア	9638	▲6.1	▲0.1	▲0.2	+1.1	▲0.6	▲1.0	▲0.4	▲0.3	+0.1	+0.2	▲0.3
インドルピー	54.47	▲1.1	+1.0	▲0.3	+1.8	▲0.6	+0.5	+4.6	▲1.8	▲1.0	+1.8	+0.1
中国人民幣	6.246	+2.0	▲0.33	▲0.26	+0.23	▲0.12	+0.21	+1.01	+0.77	+0.17	+0.03	▲0.05

(注) 為替レートは全て対ドルレート。ただし、ユーロ、ポンド、豪ドル、NZドルは当該通貨から見たドル建て。  
「変化率」は、直近値までの変化率。すべてプラスは当該通貨の増価を示す。  
「過去の動き」は当該期間の変化率(例：4週間前=4週間前の週間変化率、6カ月前=6カ月前の月間変化率)を示す。  
直近値以外の単位は%。  
網掛け太字は当該期間で最も上昇率の大きい(下落率の低い)通貨、太斜字は最も下落率の大きい(上昇率の低い)通貨を示す。



本資料は情報提供を目的として作成されたものであり、投資勧誘を目的としたものではありません。作成時点で、第一生命経済研究所経済調査部が信ずるに足ると判断した情報に基づき作成していますが、その正確性、完全性に対する責任は負いません。見直しは予告なく変更されることがあります。また、記載された内容は、第一生命ないしはその関連会社の投資方針と常に整合的であるとは限りません。

[商品]

	直近値	直近までの変化率			過去の動き							
		1年前～	1月前～	前週末～	月間					週間		
					6カ月前	5カ月前	4カ月前	3カ月前	2カ月前	1カ月前	3週前	2週前
WT I	86.73	▲8.7	+0.5	+0.9	▲1.8	+3.6	+9.6	▲4.4	▲6.5	+3.1	+0.7	▲3.4
北海ブレント	108.18	+3.2	▲1.3	+1.1	▲4.0	+7.0	+9.5	▲1.9	▲3.3	+2.3	▲0.1	▲3.8
ドバイ	104.20	▲2.7	▲2.1	+0.2	▲8.9	+10.4	+7.8	+0.3	▲3.6	+1.0	▲0.4	▲3.7
OPECバスケット	106.01	▲0.8	▲0.2	+1.2	▲8.0	+9.9	+8.8	▲1.3	▲3.2	+2.3	+0.5	▲3.5
金 (NY)	1695.8	+7.0	▲2.0	▲0.5	+2.7	+0.4	+4.6	+5.1	▲2.9	▲0.5	▲2.3	▲0.4
銅 (LDN)	8,065	+11.9	+5.6	+0.4	+3.5	▲1.6	+0.7	+7.7	▲5.4	+3.0	+2.8	+0.5
アルミ (LDN)	2,122	+8.2	+7.7	+1.3	▲4.2	▲1.2	+0.7	+11.0	▲9.8	+9.9	+5.6	+0.0
鉛 (LDN)	2,294	+14.8	+5.1	+3.6	▲3.1	+3.2	+2.3	+16.0	▲9.5	+9.2	+2.6	▲1.6
亜鉛 (LDN)	2,090	+13.3	+7.2	+3.1	+0.3	▲1.9	▲0.1	+13.9	▲10.8	+9.4	+4.3	▲0.9
ニッケル (LDN)	17,875	+2.7	+10.6	+3.8	+3.1	▲5.2	+0.5	+15.8	▲12.3	+9.0	+6.2	▲2.4
スズ (LDN)	23,150	+25.0	+13.1	+6.3	▲4.2	▲3.6	+7.2	+12.4	▲8.6	+9.6	+4.8	▲0.3
銀 (NY、現物)	32.27	+11.6	▲1.3	▲2.4	▲0.8	+1.8	+13.4	+8.8	▲6.6	+3.6	▲2.0	▲1.0
プラチナ (NY、現物)	1,617	+13.8	+1.9	+0.6	+2.2	▲2.2	+8.8	+7.9	▲5.6	+2.1	▲1.1	+0.3
小麦 (シカゴ)	814.00	+40.2	▲4.1	▲3.6	+14.8	+20.2	▲2.1	+3.7	▲4.2	▲2.3	▲0.4	▲0.1
大豆 (シカゴ)	457.70	+62.2	+5.0	+1.6	+10.5	+24.9	+0.4	▲11.0	▲1.0	▲8.3	+3.2	+1.8
コーン (シカゴ)	730.75	+25.8	+0.7	▲0.3	+21.1	+19.9	▲0.5	▲5.8	▲0.1	▲1.0	+0.3	▲2.0
CRB	294.89	▲0.1	+0.3	▲0.3	+3.3	+5.4	+3.4	▲0.1	▲4.4	+1.1	▲0.0	▲1.0
JOC	123.20	+3.4	+2.7	+0.8	▲4.1	+2.9	+2.3	+3.2	▲4.9	+2.6	+1.1	+0.6
日経商品指数 (17種)	137.54	+2.9	+4.2	+1.0	▲2.4	▲0.9	+1.4	+3.4	▲3.0	+2.5	+0.9	+0.7
日経商品指数 (国際)	216.94	▲4.6	+0.5	▲0.0	▲1.2	+6.9	+4.0	+2.1	▲5.2	▲0.6	+0.6	▲0.5

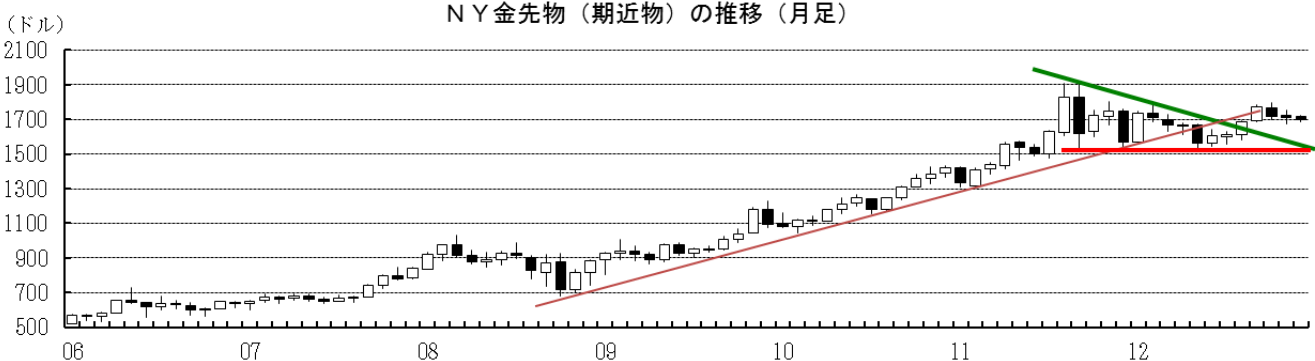
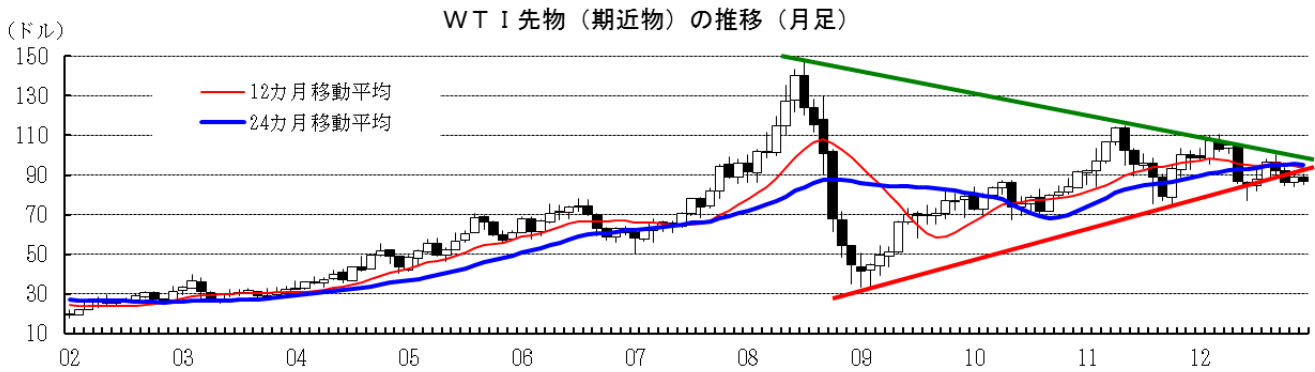
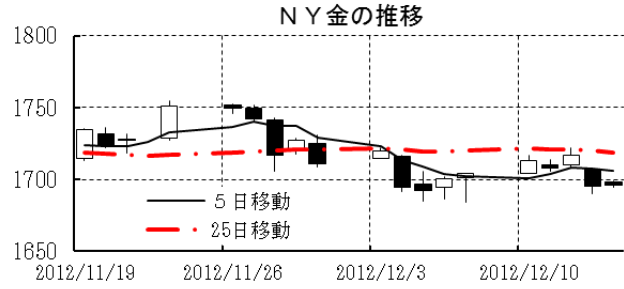
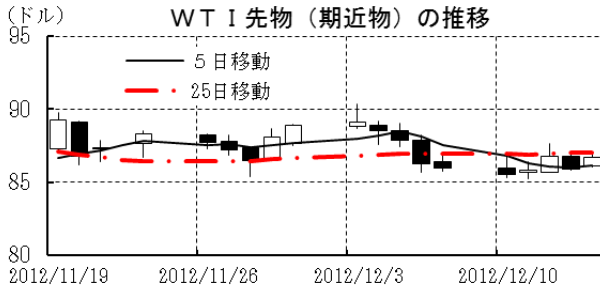
(注) 「変化率」は、直近値までの変化率。プラスは商品価格の上昇を示す。

「過去の動き」は当該期間の変化率 (例: 4週前=4週間前の週間変化率、6カ月前=6カ月前の月間変化率)を示す。

直近値以外の単位は%。

OPECバスケット、日経商品指数 (国際)は木曜日、日経商品指数 (17種)は水曜日の値。

網掛け太字は当該期間で最も上昇率の大きい (下落率の低い) 商品、太斜字は最も下落率の大きい (上昇率の低い) 商品を示す。



本資料は情報提供を目的として作成されたものであり、投資勧誘を目的としたものではありません。作成時点で、第一生命経済研究所経済調査部が信ずるに足ると判断した情報に基づき作成していますが、その正確性、完全性に対する責任は負いません。見直しは予告なく変更されることがあります。また、記載された内容は、第一生命ないしはその関連会社の投資方針と常に整合的であるとは限りません。