

Market Watching

市場レポート

テーマ: Weekly Market Report (2012年12月3日～)
～企業は財政の崖を意識せざるを得ないか～

発表日: 2012年12月3日 (月)

第一生命経済研究所 経済調査部
担当 鷹峰 義清 (03-5221-4521)

今週のスケジュール

今週の経済指標・イベント・注目材料

発表日	国	指標・イベント	注目度	コンセンサス	レンジ	前回	備考	
12月3日(月)	日本	法人企業統計・売上高(7-9月)				▲1.0%	前年比	
		・経常利益				+11.5%	前年比	
		・設備投資(除ソフトウェア)		+1.0%	▲4.4~+7.2%	+6.6%	前年比	
			白川日銀総裁講演	★★★★				
			西村日銀副総裁講演	★				
		欧州	ユーロ圏財務相会合	★★				
12月4日(火)	米国	ISM製造業景況指数(11月)	★★★★	51.3	49.0~53.0	51.7		
		自動車販売台数(11月)	★	1,475	1,450~1,520	1,422	万台・年率	
		セントルイス連銀総裁講演						
			タルーロFRB理事講演					
12月5日(水)	日本	10年債入札	★					
		衆議院議員総選挙公示						
	欧州	EU財務相会合	★★					
12月6日(木)	他	豪州金融政策委員会	★	3.00%	3.00~3.25%	3.25%	政策金利水準	
	日本	西村日銀副総裁講演	★					
	欧州	欧小売売上高(10月)		▲0.2%	▲1.0~+0.2%	▲0.2%	前月比	
	米国	ADP雇用統計(11月)	★★★★	+151	+125~+174	+158	千人・前月差	
12月7日(金)	日本	ISM非製造業景況指数(11月)	★★	53.6	51.0~54.5	54.2		
		ロイター短観・製造業(10月)	★			▲19	DI	
		・非製造業(10月)				+1	DI	
			30年債入札	★				
	欧州	BOE金融政策委員会		0.50%	0.50%	0.50%	政策金利水準	
		ECB理事会	★★	0.75%	0.50~0.75%	0.75%	政策金利水準	
12月8日(土)	米国	—						
		—						
	日本	景気動向指数(10月)・先行CI		91.9	91.5~92.4	91.6		
		・一致CI		91.0	90.8~91.3	91.5		
	欧州	独鉄工業生産(10月)	★	0.0%	▲1.2~+1.0%	▲1.8%	前月比	
		ドラギECB総裁講演	★★					
	米国	雇用統計・非農業就業者数(11月)	★★★★	+100	0~+170	+171	千人・前月差	
		失業率(11月)	★★★★	7.9%	7.9~8.0%	7.9%		
時間あたり賃金(11月)			+0.2%	+0.1~+0.2%	0.0%	前月比		
		消費者信用残高(10月)		+110	+80~+165	+114	億ドル・前月差	
		ミシガン大学消費者センチメント(12月速報)	★★	82.0	81.0~85.0	82.7		
12月9日(日)	他	中国消費者物価(11月)	★	+2.1%	+1.9~+2.3%	+1.7%	前年同月比	
		中国小売売上高(11月)		+14.7%	+14.4~+14.8%	+14.5%	前年同月比	
		中国鉄工業生産(11月)	★★	+9.8%	+9.5~+10.2%	+9.6%	前年同月比	

(注) 市場コンセンサス、予測レンジは各種ベンダー調査に基づく
注目度は筆者

【債券市場】: 図表は3~4ページ

先週は、金利は低下。米国の財政の崖問題を懸念して、債券相場は堅調に推移した。週前半は、米政府関係者の発言などから、同問題への懸念が再び高まり、米株価が下落する中で米債券市場を中心に金利の低下圧力が強まった。一方、週後半は欧州でギリシャへの支援再開で合意したことを受けて株式市場などは買い戻しの動きが強まったものの、債券市場では主要国の低金利政策が長期化するととの安心感も手伝い、底堅い(金利は低位安定)推移が続いた。

今週は、米ISMと雇用統計に注目が集まる。もっとも、財政の崖が迫っている中で、強めの数字が出た

本資料は情報提供を目的として作成されたものであり、投資勧誘を目的としたものではありません。作成時点で、第一生命経済研究所経済調査部が信ずるに足ると判断した情報に基づき作成していますが、その正確性、完全性に対する責任は負いません。見直しは予告なく変更されることがあります。また、記載された内容は、第一生命ないしはその関連会社の投資方針と常に整合的であるとは限りません。

としても金利の上昇余地は限定的。崖の高さと影響を見極められるまでは、米国を中心に債券相場は引き続き底堅い推移（金利は低位安定）が続こう。

【株式市場】：図表は5ページ

先週は、株価は上昇。米財政の崖に関する政府関係者の発言などに振り回される格好となり方向感に欠ける展開となったものの、ギリシャへの支援再開など好材料にも反応し、前週末水準を上回って越週した国が目立った。日本では、引き続き総選挙後の経済政策に対する期待から堅調な推移が続いた。

今週は、月初恒例の米経済指標が注目される。ただし、製造業ISM、雇用統計ともに前月からの鈍化（ISMは水準の低下）が見込まれており、財政の崖を前に企業の慎重な姿勢が統計に表れるとの見方のようだ。米企業は売上の鈍化をコストカットで補って収益を確保しており、市場コンセンサス以上の鈍化となる可能性も十分にある。そうなれば、財政の崖は企業活動に比較的強い影響を及ぼすとの慎重な見方が市場で強まる恐れもあり、神経質な展開となろう。

【為替市場】：図表は6ページ

先週は、まちまち。債券市場や株式市場と同様に米国の財政の崖に振り回される格好となり、方向感のないもみ合いに終始した。週末にはドイツ議会がギリシャ支援に合意したことを材料に、ユーロが対ドルで1ヶ月ぶりの高値をつけた。一方、日銀の追加緩和期待は引き続き高いものの、円安の流れは一服し、円は対ドルで前週末比ほぼ横ばいとどまった。

今週は、引き続き財政の崖などの不透明要因がある中で、方向感に欠ける展開が続こう。米経済指標が下ぶれた場合には、財政の崖が経済に及ぼす影響は強いとの慎重な見方が強まり、ドルなどの低金利通貨が買われる可能性が高い一方、指標が上ぶれた場合でも同問題の不透明感から高金利通貨が買われる余地は限定的か。

【商品市場】：図表は7ページ

先週は、まちまち。非鉄金属は、世界的な金融緩和による過剰流動性期待から上昇するものが目立った。

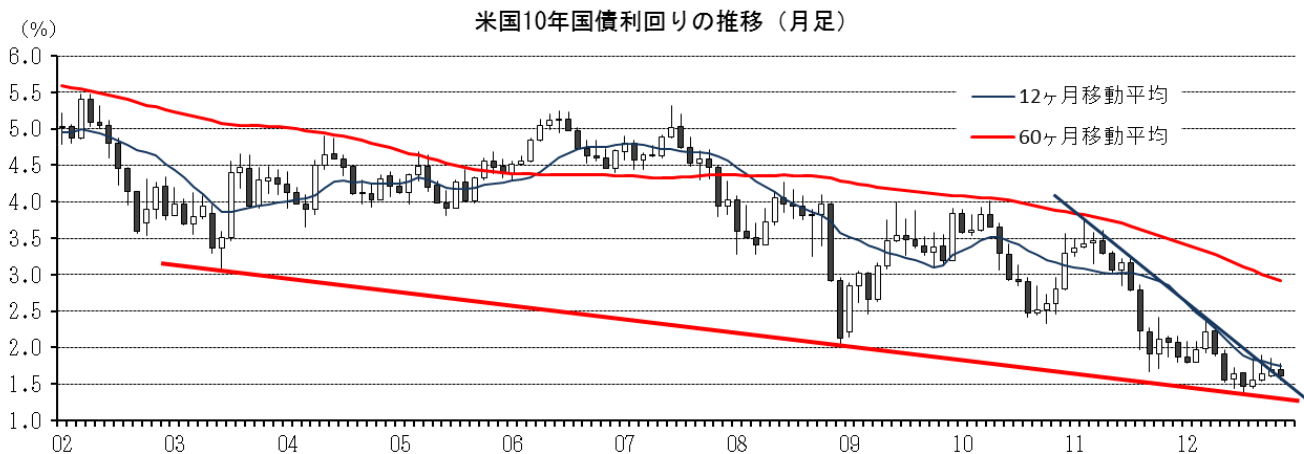
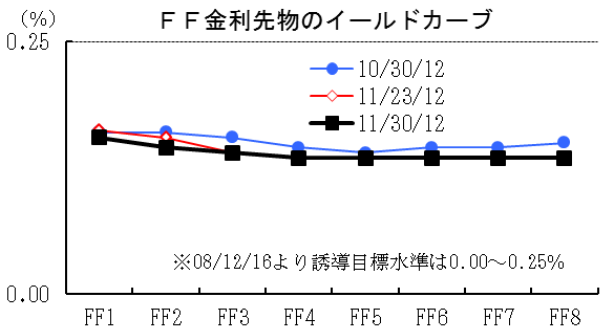
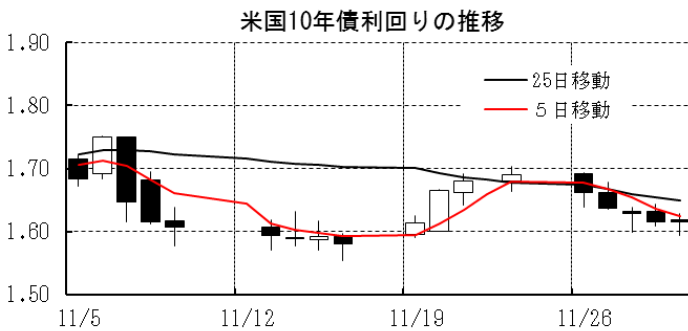
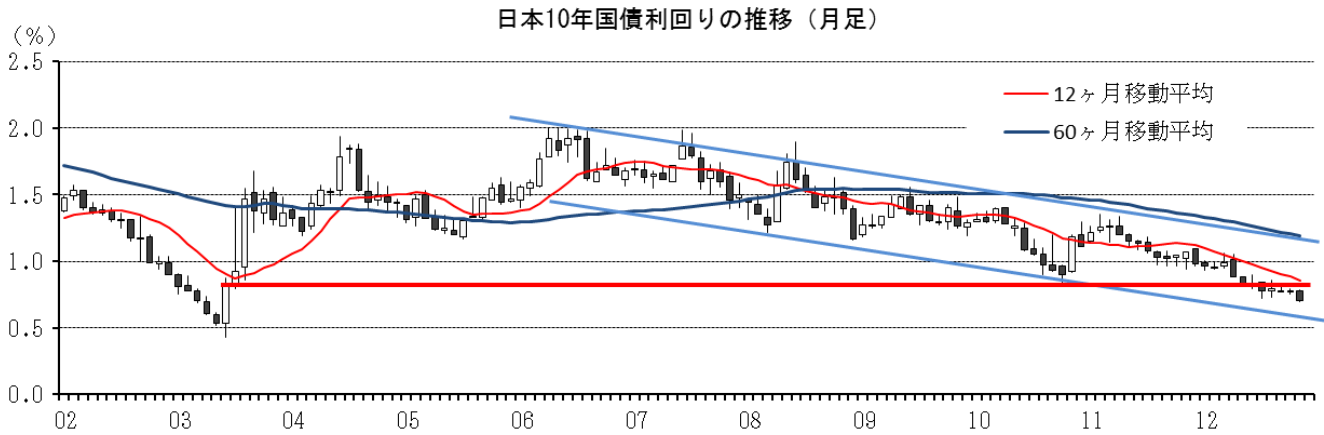
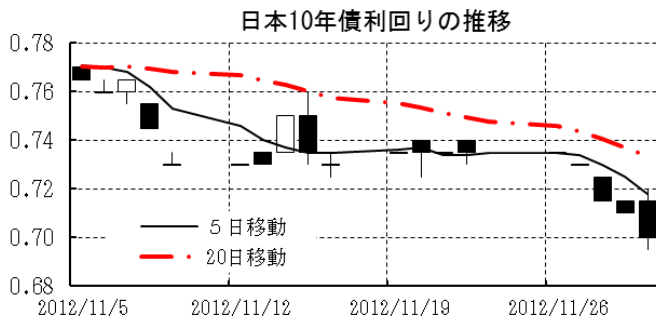
今週は、米経済指標が注目される。各商品市況は主要中銀の超緩和政策の長期化を見込む形で堅調な推移が続いているが、財政の崖のタイムリミットとなる年末が近づくに連れて、同問題を意識せざるを得なくなる。このところ上昇幅が大きかった商品では、一旦利食いの動きが強まる可能性もある。

[債券市場]

	直近値	直近までの変化率			過去の動き								
		1年前～	1月前～	前週末～	月間					週間			
					6カ月前	5カ月前	4カ月前	3カ月前	2カ月前	1カ月前	3週間前	2週間前	
2年	日本	0.098	▲4	+0	+0	▲2	+2	▲1	▲1	+0	+0	+0	▲0
	米国	0.246	▲1	▲4	▲2	+0	+4	▲9	+1	+1	+5	▲2	+3
	イギリス	0.315	▲15	+6	+1	▲19	+5	▲20	▲1	+11	+7	▲0	+6
	ドイツ	0.010	▲33	▲3	+1	▲10	+12	▲22	+6	+6	+2	▲31	+34
	ギリシャ	225.116	N.A.	N.A.	N.A.	N.A.	N.A.	N.A.	N.A.	N.A.	N.A.	N.A.	N.A.
	スペイン	2.863	▲251	▲23	▲15	+171	▲72	+100	▲162	▲22	▲41	+13	▲25
	ポルトガル	4.033	▲1473	▲108	▲8	+247	▲322	+9	▲246	▲45	+3	▲21	▲170
	イタリア	1.954	▲498	▲38	▲5	+118	▲93	+52	▲122	▲44	▲8	▲8	▲26
	アイルランド	1.896	▲760	▲5	+7	+243	▲236	▲156	▲105	▲8	▲42	+4	▲13
	スウェーデン	0.726	▲12	▲5	▲4	▲38	+22	▲3	▲11	▲18	+9	+4	+7
	ポーランド	3.373	▲151	▲51	▲31	+17	▲19	▲40	▲14	▲1	▲19	▲5	+3
	カナダ	1.068	+6	▲3	▲5	▲36	▲4	+5	+6	▲8	+1	▲1	+5
	メキシコ	4.808	+20	▲6	▲4	+4	▲4	▲2	+11	▲5	+14	+5	▲1
	オーストラリア	2.671	▲54	+12	▲11	▲79	+25	+24	▲5	▲19	+10	▲7	+17
	韓国	2.840	▲55	+4	+0	▲13	▲2	▲45	▲7	+5	▲5	▲2	+7
	シンガポール	0.280	+6	+3	+1	+5	▲8	+2	+3	+11	▲7	+0	+2
	インド	8.012	▲56	▲3	+0	+0	+0	+0	+0	+0	+0	+0	▲3
10年	日本	0.700	▲37	▲7	▲4	▲6	+0	▲5	+2	▲3	+1	+0	+1
	米国	1.616	▲45	▲10	▲7	▲38	+9	▲18	+8	+9	+6	▲3	+11
	イギリス	1.775	▲54	▲5	▲7	▲55	+16	▲26	▲1	+28	+13	▲1	+11
	ドイツ	1.386	▲89	▲9	▲5	▲50	+38	▲30	+5	+11	+4	▲2	+11
	ギリシャ	16.131	▲1587	▲153	▲34	+1027	▲500	▲37	▲205	▲391	▲173	▲52	▲100
	スペイン	5.317	▲91	▲35	▲30	+68	▲23	+42	+11	▲92	▲32	+5	▲25
	ポルトガル	7.636	▲642	▲50	▲26	+154	▲187	+104	▲189	▲31	▲82	+2	▲89
	イタリア	4.498	▲252	▲50	▲25	+26	▲8	+26	▲24	▲76	▲13	▲11	▲12
	アイルランド	8.207	N.A.	N.A.	N.A.	+51	▲90	▲61	+19	▲577	+0	N.A.	N.A.
	スウェーデン	1.487	▲31	▲4	▲5	▲51	+31	▲21	+2	+6	+5	+5	+10
	ポーランド	4.024	▲190	▲60	▲21	+5	▲30	▲28	▲3	▲16	▲11	+2	+3
	カナダ	1.700	▲45	▲11	▲9	▲35	▲0	▲6	+10	▲5	+6	▲2	+9
	メキシコ	5.449	▲79	▲10	▲9	▲7	▲70	▲20	+22	▲10	+18	+8	+13
	オーストラリア	3.157	▲77	+2	▲14	▲73	+12	+7	▲1	▲11	+14	▲8	+27
	韓国	3.030	▲74	+5	+0	▲14	▲7	▲48	▲12	+0	▲6	▲2	+7
	シンガポール	1.300	▲38	▲2	▲6	▲10	+15	▲21	▲2	+9	▲13	▲1	+5
	インド	8.176	▲57	▲0	▲5	▲16	▲32	▲4	+10	▲9	+7	▲2	+4
長短スプレッド	日本	+60.2	▲32	▲7	▲4	▲3	▲2	▲4	+2	▲3	+1	+0	+1
	米国	+137.0	▲44	▲6	▲5	▲38	+5	▲9	+7	+8	+1	▲1	+8
	イギリス	+146.0	▲39	▲11	▲8	▲36	+12	▲7	+0	+15	+5	▲0	+5
	ドイツ	+137.6	▲57	▲6	▲6	▲40	+26	▲8	▲1	+5	+2	+29	▲23
	ギリシャ	▲20898.5	#VALUE!	#VALUE!	#VALUE!	#VALUE!	#VALUE!	#VALUE!	#VALUE!	#VALUE!	#VALUE!	#VALUE!	#VALUE!
	スペイン	+245.4	+159	▲13	▲16	▲103	+49	▲58	+173	▲70	+9	▲8	▲1
	ポルトガル	+360.3	+831	+58	▲18	▲93	+136	+94	+58	+15	▲85	+23	+81
	イタリア	+254.4	+246	▲12	▲21	▲93	+86	▲26	+99	▲31	▲5	▲2	+14
	アイルランド	+631.1	#VALUE!	#VALUE!	#VALUE!	▲192	+146	+95	+124	▲568	+42	#VALUE!	#VALUE!
	スウェーデン	+76.1	▲19	+2	▲1	▲14	+10	▲18	+13	+25	▲4	+1	+3
	ポーランド	+65.1	▲39	▲9	+10	▲12	▲11	+12	+11	▲15	+8	+7	+1
	カナダ	+63.2	▲51	▲8	▲3	+1	+3	▲11	+3	+3	+5	▲1	+4
	メキシコ	+64.1	▲99	▲4	▲5	▲11	▲67	▲18	+12	▲5	+4	+3	+14
	オーストラリア	+48.6	▲23	▲10	▲3	+6	▲13	▲17	+4	+8	+4	▲0	+10
	韓国	+19.0	▲19	+1	+0	▲1	▲5	▲3	▲5	▲5	▲1	+0	+0
	シンガポール	+102.0	▲44	▲5	▲7	▲15	+23	▲23	▲5	▲2	▲6	▲1	+3
	インド	+16.4	▲0	+2	▲5	▲16	▲32	▲4	+10	▲9	+7	▲2	+6

(注) 「変化幅」は、直近値までの変化幅。プラスは金利の上昇を示す。
「過去の動き」は当該期間の変化幅(例：4週間＝4週間前の週間変化幅、6カ月前＝6カ月前の月間変化幅)を示す。
直近値の単位は%、ただし長短スプレッドはbp。直近値以外の単位はbp。
網掛け太字は当該期間で最も低下幅の大きい(上昇幅の低い)金利、太斜字は最も上昇幅の大きい(低下幅の低い)金利を示す。

本資料は情報提供を目的として作成されたものであり、投資勧誘を目的としたものではありません。作成時点で、第一生命経済研究所経済調査部が信ずるに足ると判断した情報に基づき作成していますが、その正確性、完全性に対する責任は負いません。見直しは予告なく変更されることがあります。また、記載された内容は、第一生命ないしはその関連会社の投資方針と常に整合的であるとは限りません。



本資料は情報提供を目的として作成されたものであり、投資勧誘を目的としたものではありません。作成時点で、第一生命経済研究所経済調査部が信ずるに足ると判断した情報に基づき作成していますが、その正確性、完全性に対する責任を負いません。見直しは予告なく変更されることがあります。また、記載された内容は、第一生命ないしはその関連会社の投資方針と常に整合的であるとは限りません。

[株式市場]

	直近値	直近までの変化率			過去の動き								
		1年前～	1月前～	前週末～	月間					週間			
					6カ月前	5カ月前	4カ月前	3カ月前	2カ月前	1カ月前	3週間前	2週間前	
日本	日経平均	9446.01	+12.0	+6.8	+0.8	▲10.3	+5.4	▲3.5	+1.7	+0.3	+0.7	+3.0	+3.8
	TOPIX	781.46	+7.3	+6.5	+0.6	▲10.5	+7.0	▲4.4	▲0.6	+0.8	+0.7	+2.8	+3.3
	日経店頭	1367.90	+19.2	+2.0	+1.3	▲5.5	+1.7	▲2.1	▲0.4	+1.0	+2.2	▲0.3	+1.5
米国	NYダウ	13025.58	+8.1	▲0.6	+0.1	▲6.2	+3.9	+1.0	+0.6	+2.6	▲2.5	▲1.8	+3.3
	S P 500	1416.18	+13.6	+0.3	+0.5	▲6.3	+4.0	+1.3	+2.0	+2.4	▲2.0	▲1.4	+3.6
	ナスダック	3010.24	+14.9	+0.7	+1.5	▲7.2	+3.8	+0.2	+4.3	+1.6	▲4.5	▲1.8	+4.0
	フィラデルフィア半導体	374.35	+0.3	+1.9	+1.4	▲10.9	+4.6	▲0.5	+3.2	▲3.5	▲4.0	▲3.7	+3.7
イギリス	F T 100	5866.82	+6.6	+0.3	+0.8	▲7.3	+4.7	+1.2	+1.4	+0.5	+0.7	▲2.8	+3.8
ドイツ	D A X	7405.50	+21.6	+1.7	+1.3	▲7.3	+2.4	+5.5	+2.9	+3.5	+0.6	▲3.0	+5.2
欧州	ダウ欧州50	2551.79	+11.0	+0.2	+0.7	▲6.1	+5.5	+4.1	+1.2	+0.4	+0.3	▲3.0	+3.6
スウェーデン	ストックホルムOMX	1085.85	+10.9	+2.5	+1.3	▲7.9	+4.4	+4.8	▲2.3	+2.7	▲1.9	▲2.4	+4.4
ポーランド	ワルシャワWIG	45014.74	+14.0	+4.1	+1.3	▲6.2	+8.0	▲1.6	+3.5	+5.2	▲1.2	+1.3	+1.5
ロシア	R T	1437.49	▲7.3	+0.6	▲0.0	▲21.4	+8.1	+1.8	+1.2	+6.0	▲2.9	▲1.5	+4.3
メキシコ	ボルサ	41833.52	+13.6	+0.6	▲0.2	▲4.0	+6.1	+1.3	▲3.2	+3.7	+1.8	+0.4	+2.7
ブラジル	ボベスバ	57474.57	+1.1	▲0.4	▲0.2	▲11.9	▲0.2	+3.2	+1.7	+3.7	▲3.6	▲3.4	+3.9
アルゼンチン	メルバル	2419.30	▲5.6	+4.3	+3.4	▲0.7	+4.0	+2.3	+0.3	+1.8	▲5.2	▲4.5	+2.5
N Z	ニュージーランドSX50	4050.09	+23.8	+2.8	+1.0	▲1.9	▲2.5	+4.3	+3.4	+4.6	+3.2	▲0.3	+1.5
オーストラリア	A S 200	4506.04	+9.4	+0.5	+2.1	▲7.3	+0.5	+4.3	+1.1	+1.6	+3.0	▲2.8	+1.8
香港	ハンセン	22030.39	+22.5	+2.8	+0.5	▲11.7	+4.4	+1.8	▲1.6	+7.0	+3.8	▲1.1	+3.6
韓国	総合	1932.90	+4.6	+1.8	+1.1	▲7.0	+0.6	+1.5	+1.2	+4.8	▲4.2	▲2.3	+2.7
台湾	加権	7580.17	+9.8	+5.5	+3.5	▲2.7	▲0.1	▲0.4	+1.7	+4.3	▲7.1	▲2.2	+2.7
シンガポール	S T	3069.95	+13.6	+1.0	+2.7	▲6.9	+3.8	+5.5	▲0.4	+1.2	▲0.7	▲2.1	+1.5
タイ	S E T	1324.04	+33.0	+2.3	+3.3	▲7.1	+2.7	+2.3	+2.3	+5.8	+0.0	▲0.8	+0.1
インド	ムンバイSENSEX30	19339.90	+19.9	+4.9	+4.5	▲6.4	+7.5	▲1.1	+1.1	+7.6	▲1.4	▲2.0	+1.1
中国	上海総合	1980.12	▲15.1	▲4.0	▲2.3	▲1.0	▲6.2	▲5.5	▲2.7	+1.9	▲0.8	▲2.6	+0.6
サウジアラビア	サウジ証券株価	6533.14	+7.0	▲3.8	▲1.2	▲7.7	▲5.6	+4.4	+3.8	▲3.6	▲1.3	▲1.8	▲3.0
U A E	ドバイ金融市場	1607.90	+16.6	▲0.9	+0.7	▲9.8	▲1.3	+6.3	+0.3	+1.4	+3.2	▲0.0	▲1.3

(注) 「変化率」は、直近値までの変化率。プラスは株価の上昇を示す。

「過去の動き」は当該期間の変化率(例: 4週間前=4週間前の週間変化率、6カ月前=6カ月前の月間変化率)を示す。

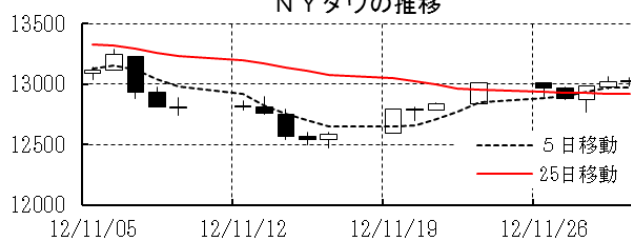
直近値以外の単位は%。

網掛け太字は当該期間で最も上昇率の大きい(下落率の低い)株価、太斜字は最も下落率の大きい(上昇率の低い)株価を示す。

日経平均の推移



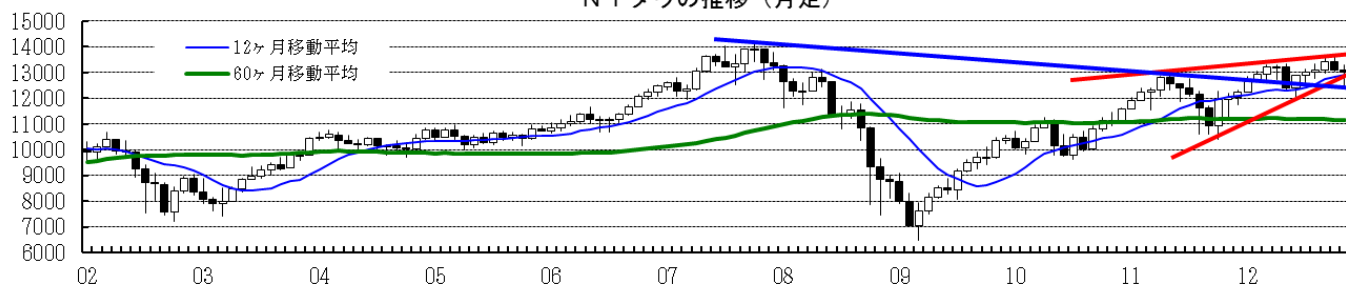
NYダウの推移



日経平均の推移(月足)



NYダウの推移(月足)

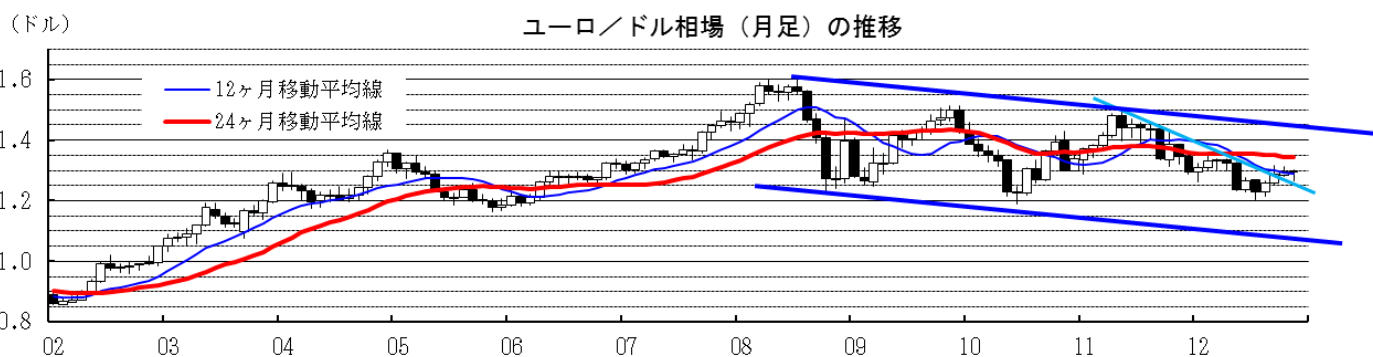
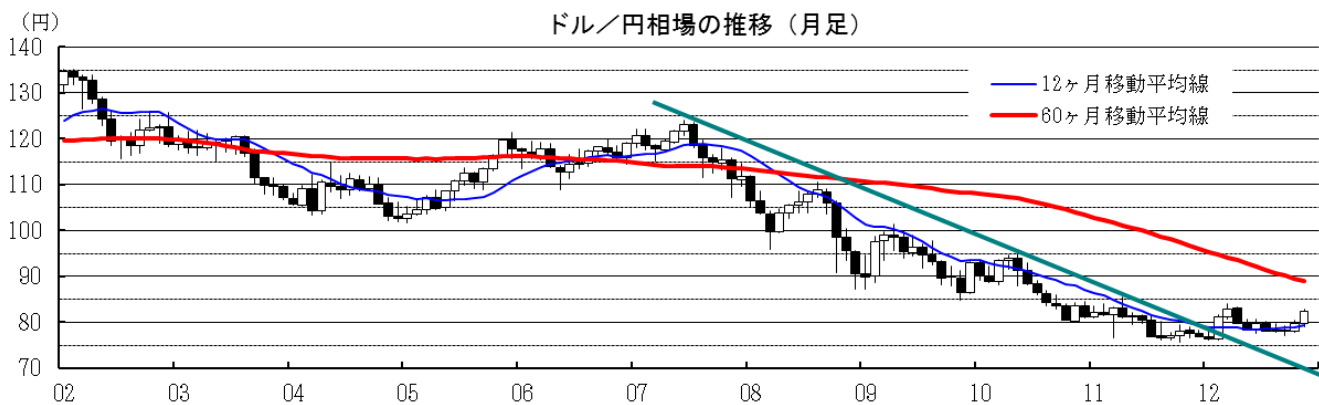
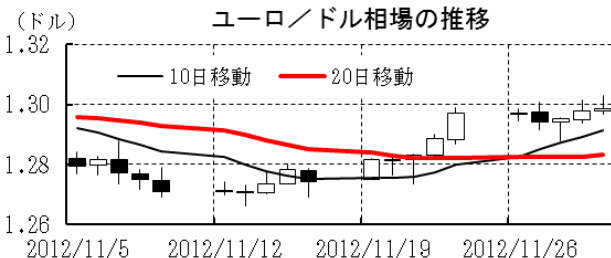


本資料は情報提供を目的として作成されたものであり、投資勧誘を目的としたものではありません。作成時点で、第一生命経済研究所経済調査部が信ずるに足ると判断した情報に基づき作成していますが、その正確性、完全性に対する責任は負いません。見直しは予告なく変更されることがあります。また、記載された内容は、第一生命ないしはその関連会社の投資方針と常に整合的であるとは限りません。

[為替]

	直近値	直近までの変化率			過去の動き							
		1年前～	1月前～	前週末～	月間					週間		
					6カ月前	5カ月前	4カ月前	3カ月前	2カ月前	1カ月前	3週間前	2週間前
日本円	82.47	▲6.2	▲3.6	▲0.1	+1.9	▲1.9	+2.1	▲0.3	+0.6	▲2.3	▲2.3	▲1.3
ユーロ	1.2986	▲3.4	+0.2	+0.1	▲6.6	+2.4	▲2.9	+2.2	+2.2	+0.8	+0.3	+1.8
イギリスポンド	1.6012	+2.0	▲0.4	▲0.1	▲5.1	+2.0	▲0.2	+1.2	+1.9	▲0.2	▲0.1	+1.0
スイスフラン	0.9280	▲1.6	+0.5	+0.0	▲7.0	+2.4	▲3.0	+2.2	+1.6	+0.9	+0.3	+1.9
スウェーデンクローナ	6.6617	+1.5	▲0.2	▲0.6	▲8.1	+4.8	+1.8	+2.5	+0.9	▲1.1	▲0.7	+2.5
ポーランドズロチ	3.1616	+5.6	+0.8	+0.4	▲12.6	+5.7	+0.1	+1.0	+3.4	+0.3	+0.2	+2.8
ロシアルーブル	30.866	▲0.5	+1.7	+0.6	▲13.4	+2.9	+0.4	▲0.4	+3.7	▲0.5	▲0.4	+2.1
カナダドル	0.9943	+2.3	+0.5	▲0.1	▲4.6	+1.6	+1.3	+1.7	+0.3	▲1.6	+0.0	+0.8
メキシコペソ	12.965	+4.8	+0.8	▲0.0	▲10.5	+7.0	+0.3	+1.0	+2.5	▲1.8	+0.4	+1.3
ブラジルリアル	2.136	▲18.1	▲5.2	▲2.6	▲6.0	+0.6	▲2.2	+1.4	▲0.0	▲0.2	▲1.5	▲0.3
アルゼンチンペソ	4.837	▲12.9	▲1.6	▲0.3	▲1.3	▲1.3	▲1.3	▲1.2	▲1.3	▲1.4	▲0.6	▲0.4
NZドル	0.820	+5.1	▲0.1	▲0.4	▲7.9	+6.3	+0.9	▲0.7	+3.3	▲0.9	▲0.2	+1.3
オーストラリアドル	1.0427	+1.4	+0.6	▲0.3	▲6.7	+5.2	+2.6	▲1.7	+0.6	▲0.0	▲0.5	+1.2
韓国ウォン	1082.30	+5.2	+0.8	+0.3	▲4.5	+3.5	+0.9	▲0.3	+1.8	+2.0	▲0.1	+0.6
台湾ドル	29.084	+4.2	+0.5	+0.1	▲2.4	+0.1	▲0.4	+0.1	+2.0	+0.3	▲0.4	+0.1
シンガポールドル	1.2202	+4.8	▲0.1	+0.2	▲4.1	+1.8	+1.6	▲0.2	+1.6	+0.6	▲0.2	+0.4
タイバーツ	30.71	+0.6	+0.0	▲0.1	▲3.6	+0.8	+0.2	+0.9	+1.3	+0.4	▲0.3	+0.2
インドネシアルピア	9593	▲5.6	+0.2	+0.2	▲3.2	+1.1	▲0.6	▲1.0	▲0.4	▲0.3	▲0.0	+0.1
インドルピー	54.40	▲4.1	▲0.7	+1.8	▲7.0	+1.8	▲0.6	+0.5	+4.6	▲1.8	▲1.0	▲0.4
中国人民幣元	6.227	+2.4	+0.22	+0.03	▲1.43	+0.23	▲0.12	+0.21	+1.01	+0.77	+0.13	+0.11

(注) 為替レートは全て対ドルレート。ただし、ユーロ、ポンド、豪ドル、NZドルは当該通貨から見たドル建て。
 「変化率」は、直近値までの変化率。すべてプラスは当該通貨の増価を示す。
 「過去の動き」は当該期間の変化率（例：4週間＝4週間前の週間変化率、6カ月前＝6カ月前の月間変化率）を示す。
 直近値以外の単位は%。
 網掛け太字は当該期間で最も上昇率の大きい（下落率の低い）通貨、太斜字は最も下落率の大きい（上昇率の低い）通貨を示す。



本資料は情報提供を目的として作成されたものであり、投資勧誘を目的としたものではありません。作成時点で、第一生命経済研究所経済調査部が信ずるに足ると判断した情報に基づき作成していますが、その正確性、完全性に対する責任は負いません。見直しは予告なく変更されることがあります。また、記載された内容は、第一生命ないしはその関連会社の投資方針と常に整合的であるとは限りません。

[商品]	直近値	直近までの変化率			過去の動き							
		1年前～	1月前～	前週末～	月間					週間		
					6カ月前	5カ月前	4カ月前	3カ月前	2カ月前	1カ月前	3週間前	2週間前
WT I	88.91	▲11.4	+3.8	+0.7	▲17.5	▲1.8	+3.6	+9.6	▲4.4	▲6.5	+1.0	+1.6
北海ブレント	111.23	+0.6	+2.0	▲0.1	▲14.7	▲4.0	+7.0	+9.5	▲1.9	▲3.3	▲0.4	+2.2
ドバイ	107.92	▲0.9	+1.0	▲0.4	▲12.3	▲8.9	+10.4	+7.8	+0.3	▲3.6	+1.8	+1.8
OPECバスケット	107.46	▲2.6	+1.3	▲0.6	▲13.8	▲8.0	+9.9	+8.8	▲1.3	▲3.2	+1.7	+1.0
金 (NY)	1710.9	▲2.0	▲0.1	▲2.3	▲6.1	+2.7	+0.4	+4.6	+5.1	▲2.9	▲0.9	+2.1
銅 (LDN)	7,995	+1.4	+3.6	+2.8	▲11.6	+3.5	▲1.6	+0.7	+7.7	▲5.4	+0.5	+2.3
アルミ (LDN)	2,094	▲0.8	+9.6	+5.6	▲5.9	▲4.2	▲1.2	+0.7	+11.0	▲9.8	+1.6	+1.6
鉛 (LDN)	2,252	+6.7	+10.3	+2.6	▲10.6	▲3.1	+3.2	+2.3	+16.0	▲9.5	+0.0	+2.1
亜鉛 (LDN)	2,046	▲1.2	+10.3	+4.3	▲9.3	+0.3	▲1.9	▲0.1	+13.9	▲10.8	+1.5	+2.1
ニッケル (LDN)	17,650	+0.9	+10.0	+6.2	▲9.3	+3.1	▲5.2	+0.5	+15.8	▲12.3	+0.1	+4.1
スズ (LDN)	21,845	+4.5	+10.5	+4.8	▲13.9	▲4.2	▲3.6	+7.2	+12.4	▲8.6	+0.5	+2.2
銀 (NY、現物)	33.41	+1.9	+5.2	▲2.0	▲10.7	▲0.8	+1.8	+13.4	+8.8	▲6.6	▲0.8	+5.5
プラチナ (NY、現物)	1,603	+2.8	+3.2	▲1.1	▲9.7	+2.2	▲2.2	+8.8	+7.9	▲5.6	+0.3	+3.9
小麦 (シカゴ)	844.75	+41.8	▲1.4	▲0.4	▲0.6	+14.8	+20.2	▲2.1	+3.7	▲4.2	▲5.5	+1.2
大豆 (シカゴ)	442.40	+52.3	▲7.1	+3.2	▲9.2	+10.5	+24.9	+0.4	▲11.0	▲1.0	▲5.6	+0.9
コーン (シカゴ)	748.00	+24.4	+0.8	+0.3	▲15.9	+21.1	+19.9	▲0.5	▲5.8	▲0.1	▲1.6	+2.5
CRB	298.98	▲4.7	+1.3	▲0.0	▲10.1	+3.3	+5.4	+3.4	▲0.1	▲4.4	+0.5	+1.9
JOC	121.47	+1.8	+2.6	+1.1	▲4.6	▲4.1	+2.9	+2.3	+3.2	▲4.9	+1.1	+0.2
日経商品指数 (17種)	134.27	▲0.3	+1.8	+0.1	▲5.0	▲2.4	▲0.9	+1.4	+3.4	▲3.0	+0.3	+1.1
日経商品指数 (国際)	217.32	▲4.2	▲0.8	+0.3	▲11.4	▲1.2	+6.9	+4.0	+2.1	▲5.2	+0.2	+0.9

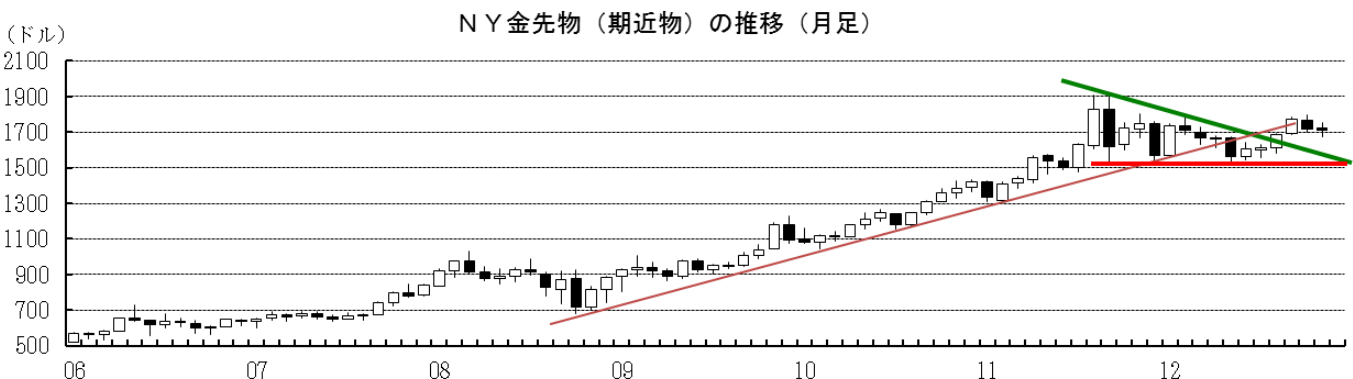
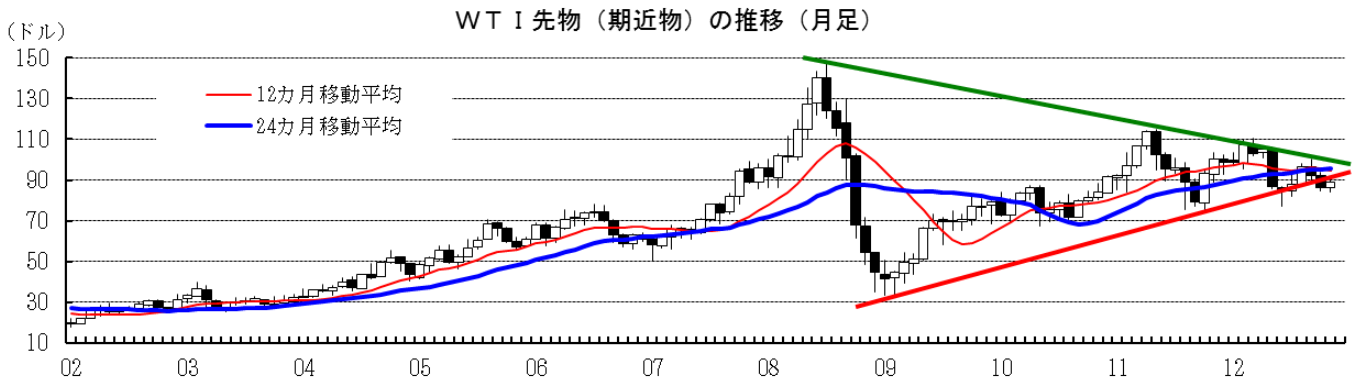
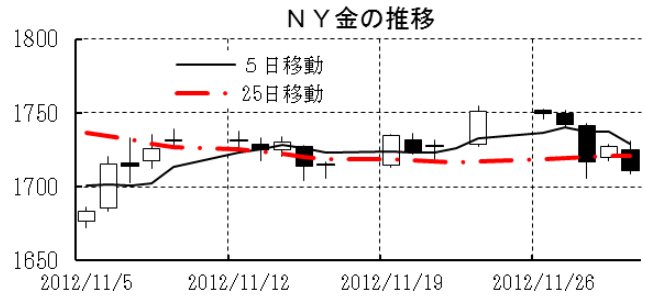
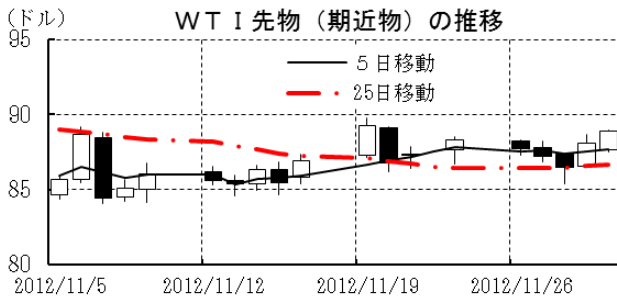
(注) 「変化率」は、直近値までの変化率。プラスは商品価格の上昇を示す。

「過去の動き」は当該期間の変化率 (例：4週前=4週間前の週間変化率、6カ月前=6カ月前の月間変化率)を示す。

直近値以外の単位は%。

OPECバスケット、日経商品指数 (国際)は木曜日、日経商品指数 (17種)は水曜日の値。

網掛け太字は当該期間で最も上昇率の大きい (下落率の低い) 商品、太斜字は最も下落率の大きい (上昇率の低い) 商品を示す。



本資料は情報提供を目的として作成されたものであり、投資勧誘を目的としたものではありません。作成時点で、第一生命経済研究所経済調査部が信ずるに足ると判断した情報に基づき作成していますが、その正確性、完全性に対する責任は負いません。見直しは予告なく変更されることがあります。また、記載された内容は、第一生命ないしはその関連会社の投資方針と常に整合的であるとは限りません。