

Market Watching

市場レポート

テーマ: Weekly Market Report (2012年11月12日～)
～膠着マーケットが続くのか～

発表日: 2012年11月12日 (月)

第一生命経済研究所 経済調査部
担当 鷹峰 義清 (03-5221-4521)

今週のスケジュール

今週の経済指標・イベント・注目材料

発表日	国	指標・イベント	注目度	コンセンサス	レンジ	前回	備考
11月12日(月)	日本	実質GDP (7-9月期) : 一次速報	★★★	▲3.4%	▲5.1~▲2.4%	+0.7%	前期比年率
		企業物価指数 (10月) ・国内		▲0.2%	▲1.0~+0.1%	+0.3%	前月比
		第3次産業活動指数 (9月)		▲0.1%	▲1.5~+0.5%	+0.4%	前月比
		白川日銀総裁講演	★★★				
	欧州	ユーロ圏財務相会合	★★★				
	米国	祝日 (債券市場が休場)					
11月13日(火)	日本	5年債入札					
	欧州	英消費者物価 (10月)		+2.3%	+2.0~+2.4%	+2.2%	前年比
		独ZEW景況指数 (11月) ・期待指数	★★	▲8.0	▲16.2~▲5.0	▲11.5	
		EU財務相会合	★★★				
	米国	財政収支 (10月)	★	▲1,250	▲1,300~▲1,170	+750	億ドル
11月14日(水)	日本	-					
	欧州	欧銀工業生産 (9月)	★	▲1.7%	▲2.0~▲0.2%	+0.6%	前月比
		BOE物価レポート					
	米国	小売売上高 (10月)	★★★	▲0.1%	▲0.5~+0.7%	+1.1%	前月比
		同除自動車	★	+0.3%	▲0.3~+0.8%	+1.1%	前月比
		生産者物価 (10月) ・最終財		+0.2%	▲0.4~+0.6%	+1.1%	
		同コア		+0.1%	▲0.1~+0.3%	0.0%	
	企業在庫 (9月)		+0.4%	+0.2~+0.5%	+0.6%	前月比	
	FOMC議事録 (10/23-24分)	★					
	バーナンキFRB議長講演	★★★					
	サンフランシスコ連銀総裁講演						
リッチモンド連銀総裁講演							
11月15日(木)	日本	20年債入札	★				
	欧州	欧実質GDP (7-9月)	★★★	▲0.5%	▲0.4~+0.2%	▲0.2%	前期比
		独実質GDP (7-9月)	★★★	+0.2%	▲0.2~+0.4%	+0.3%	前期比
		欧消費者物価 (10月) ・確定値		+2.5%	+2.4~+2.5%	+2.6%	前年比
		ECB月報					
	米国	消費者物価 (10月)		+0.1%	0.0~+0.3%	+0.6%	前月比
		同コア	★	+0.1%	+0.1~+0.3%	+0.1%	前月比
		NY連銀製造業景気指数 (11月)	★	▲6.7	▲12.0~+6.0	▲6.0	
		フィラデルフィア連銀景況指数 (11月)	★	+2.3	▲5.0~+7.0	+5.7	
		NY連銀総裁講演	★				
		ダラス連銀総裁講演					
	フィラデルフィア連銀総裁講演						
11月16日(金)	日本	月例経済報告					
	欧州	-					
	米国	鉱工業生産 (10月)	★★	+0.2%	▲0.1~+0.4%	+0.4%	前月比
		設備稼働率		78.3%	78.1~78.5%	78.3%	
対米証券投資 (9月)					+900	億ドル	
		アトランタ連銀総裁講演					
11月17日(土)		ASEAN首脳会合・財務相会合	★				
11月18日(日)		ASEANサミット (~20日)	★				

(注) 市場コンセンサス、予測レンジは各種ベンダー調査に基づく
注目度は筆者

【債券市場】 : 図表は3~4ページ

先週は、欧州の財政悪化国を除き、金利は低下。米大統領選挙の結果、財政の崖への対応に対する懸念が高まったことから、株が下落する一方で金利は低下した。欧州では、景気の一段の悪化が財政改善を一段と困難にしているとの見方から、スペインなどの金利は上昇した。

本資料は情報提供を目的として作成されたものであり、投資勧誘を目的としたものではありません。作成時点で、第一生命経済研究所経済調査部が信ずるに足ると判断した情報に基づき作成していますが、その正確性、完全性に対する責任は負いません。見直しは予告なく変更されることがあります。また、記載された内容は、第一生命ないしはその関連会社の投資方針と常に整合的であるとは限りません。

今週は、欧州で財務相会合やGDPの発表など、注目度の高い材料が多い。結果次第では、財政悪化国の金利にもう一段の上昇圧力がかかろう。全体としては、財政の崖問題を嫌気した株式市場の反応次第で、債券市場の動きも決まってくる。ただし、こうした懸念が強い中では、金利は上昇に転じたとしてもその余地は極めて小さい。

【株式市場】：図表は5ページ

先週は、株価は下落。米大統領選挙の結果、財政の崖への対応が不安視された。日本では、為替相場が円高に振れたことも株価下落要因となった。

今週は、株価は米財政の崖に対する不安が増す中で、前週の下げからの買い戻しの動きが入るかどうか最大の注目点となる。足元の景気を勘案すれば株価の下落余地は限定的だが、財政の崖問題の行方次第では米経済が失速するリスクもあり、好材料にも反応しにくい。総じて取引が薄い中、株式市場は神経質な展開が予想され、荒っぽい値動きが続く公算が大きい。

【為替市場】：図表は6ページ

先週は、まちまち。主要通貨間では、米大統領選挙の結果や欧州の財政問題に対する不安感から、円がドルやユーロに対して大幅に上昇した。

今週は、米国の“リアル”な懸念材料となった財政の崖がドル安材料となる一方で、再び注目が集まりつつある欧州の財政問題に対する懸念はユーロ安要因となる。それぞれ懸念が高まってリスク回避の動きが強まれば、高金利通貨売りに繋がる。こうした環境で、消去法的に円が買われやすい環境が続くと考えられる。

【商品市場】：図表は7ページ

先週は、まちまち。米大統領選挙を受けて米株価が大幅に値下がりしたことを受けて、原油など一時急落する場面も見られたが、世界的な金融緩和傾向による過剰流動性による押し上げ期待などを背景に、買い戻しの動きも見られた。

今週は、方向感のないまちまちの展開が続こう。欧米の財政問題は商品市況にとってはマイナスだが、特に米量的緩和策の拡充が期待されているなど、金融面からはプラスの効果も指摘されている。米国では主要月次指標の発表が続くが、いずれも財政の崖を前に材料とはなりにくい見込み。

[債券市場]

	直近値	直近までの変化率			過去の動き								
		1年前～	1月前～	前週末～	月間					週間			
					6カ月前	5カ月前	4カ月前	3カ月前	2カ月前	1カ月前	3週前	2週前	
2年	日本	0.100	▲3	▲0	▲0	▲2	+2	▲1	▲1	+0	+0	▲1	+0
	米国	0.258	+3	+0	▲2	+0	+4	▲9	+1	+1	+5	+0	▲2
	イギリス	0.247	▲27	+5	▲1	▲19	+5	▲20	▲1	▲11	+7	▲1	+1
	ドイツ	-0.033	▲39	▲7	▲4	▲10	+12	▲22	▲6	+6	+2	▲6	▲5
	ギリシャ	225.116	▲11715	+0	+0	+0	+0	+0	+0	+0	+0	+0	+0
	スペイン	3.126	▲143	▲11	+6	+171	▲72	▲100	▲162	▲22	▲41	+31	+0
	ポルトガル	6.028	▲1237	▲188	▲35	▲247	▲322	+9	▲246	▲45	+3	▲90	▲55
	イタリア	2.340	▲486	▲3	+10	+118	▲93	+52	▲122	▲44	▲8	+21	▲4
	アイルランド	1.913	▲725	▲45	▲9	+243	▲236	▲156	▲105	▲8	▲42	+5	+12
	スウェーデン	0.661	▲40	▲2	▲7	▲38	+22	▲3	▲11	▲18	+9	▲7	▲2
	ポーランド	3.703	▲93	▲33	▲12	+17	▲19	▲40	▲14	▲1	▲19	▲3	▲5
	カナダ	1.083	+18	▲5	+2	▲36	▲4	+5	+6	▲8	+1	+3	▲5
	メキシコ	4.802	+34	+16	▲8	+4	▲4	▲2	+11	▲5	▲14	+12	+9
	オーストラリア	2.681	▲108	+24	+6	▲79	▲25	+24	▲5	▲19	+10	+6	+0
	韓国	2.790	▲64	▲1	+1	▲13	▲2	▲45	▲7	+5	▲5	▲2	▲3
	シンガポール	0.250	+11	▲5	▲1	+5	▲8	+2	+3	+11	▲7	+0	+0
インド	8.040	▲71	+0	+0	+0	+0	+0	+0	+0	+0	+0	+0	
10年	日本	0.730	▲25	▲4	▲5	▲6	+0	▲5	+2	▲3	+1	▲2	+1
	米国	1.606	▲36	▲11	▲11	▲38	+9	▲18	+8	+9	+6	▲2	▲3
	イギリス	1.735	▲44	+1	▲12	▲55	+16	▲26	▲1	▲26	+13	▲1	▲1
	ドイツ	1.348	▲37	▲13	▲10	▲50	▲38	▲30	+5	+11	+4	▲6	▲9
	ギリシャ	17.988	▲964	▲33	▲21	▲1027	▲500	▲37	▲205	▲391	▲173	▲85	▲90
	スペイン	5.824	▲0	+0	+16	+68	▲23	+42	+11	▲92	▲32	+22	+7
	ポルトガル	8.771	▲283	▲43	▲32	+154	▲187	▲104	▲189	▲31	▲82	+52	+37
	イタリア	4.974	▲227	▲13	+3	+26	▲8	+26	▲24	▲76	▲13	+13	+4
	アイルランド	8.207	+0	+0	+0	+51	▲90	▲61	+19	▲577	+0	+0	+0
	スウェーデン	1.387	▲23	▲10	▲9	▲51	+31	▲21	+2	+6	+5	▲9	▲9
	ポーランド	4.179	▲160	▲50	▲30	+5	▲30	▲28	▲3	▲16	▲11	+3	▲4
	カナダ	1.716	▲37	▲9	▲5	▲35	▲0	▲6	+10	▲5	+6	▲1	▲7
	メキシコ	5.327	▲90	+8	▲19	▲7	▲70	▲20	▲22	▲10	▲18	+11	+2
	オーストラリア	3.105	▲112	+4	▲7	▲73	+12	+7	▲1	▲11	+14	+6	▲6
	韓国	2.980	▲80	+2	+1	▲14	▲7	▲48	▲12	+0	▲6	▲4	▲1
	シンガポール	1.320	▲29	▲5	▲1	▲10	+15	▲21	▲2	+9	▲13	+1	▲1
インド	8.215	▲71	+7	+2	▲16	▲32	▲4	+10	▲9	+7	▲0	+7	
長短スプレッド	日本	+63.0	▲21	▲4	▲4	▲3	▲2	▲4	+2	▲3	+1	▲1	+1
	米国	+134.8	▲39	▲11	▲8	▲38	+5	▲9	+7	+8	+1	▲2	▲2
	イギリス	+148.8	▲17	▲4	▲11	▲36	+12	▲7	+0	+15	+5	▲1	▲2
	ドイツ	+138.1	+2	▲5	▲6	▲40	+26	▲8	▲1	+5	+2	+0	▲4
	ギリシャ	▲20712.8	▲12679	▲33	▲21	+1027	▲500	▲37	▲205	▲391	▲173	+85	+90
	スペイン	+269.8	+144	+12	+10	▲103	+49	▲58	+173	▲70	+9	▲9	+7
	ポルトガル	+274.3	+954	▲145	▲3	▲93	+136	+94	+58	+15	▲85	▲38	▲18
	イタリア	+263.4	+259	▲11	▲7	▲93	+86	▲26	+99	▲31	▲5	▲8	+8
	アイルランド	+629.4	+725	+45	+9	▲192	+146	+95	+124	▲568	+42	▲5	▲12
	スウェーデン	+72.6	+17	▲8	▲2	▲14	+10	▲18	+13	+25	▲4	▲2	▲7
	ポーランド	+47.6	▲67	▲17	▲17	▲12	▲11	+12	+11	▲15	+8	+7	+1
	カナダ	+63.3	▲55	▲4	▲7	+1	+3	▲11	+3	+3	+5	▲4	▲2
	メキシコ	+52.5	▲124	▲8	▲11	▲11	▲67	▲18	+12	▲5	+4	▲2	▲8
	オーストラリア	+42.4	▲4	▲21	▲13	+6	▲13	▲17	+4	+8	+4	+0	▲6
	韓国	+19.0	▲16	+3	▲0	▲1	▲5	▲3	▲5	▲5	▲1	▲2	+2
	シンガポール	+107.0	▲40	+0	+0	▲15	+23	▲23	▲5	▲2	▲6	+1	▲1
インド	+17.5	▲0	+7	+2	▲16	▲32	▲4	+10	▲9	+7	▲0	+7	

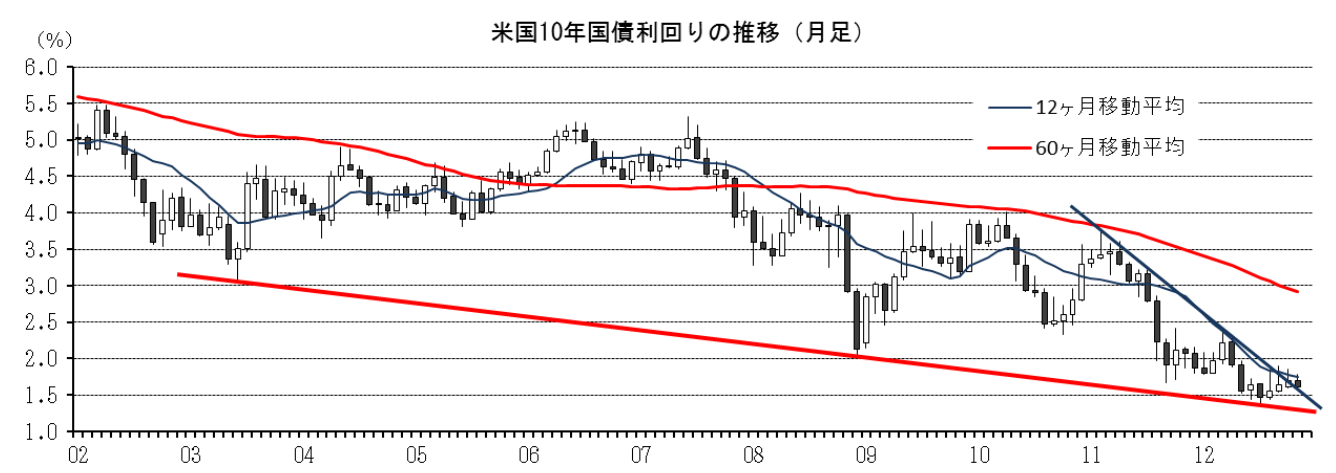
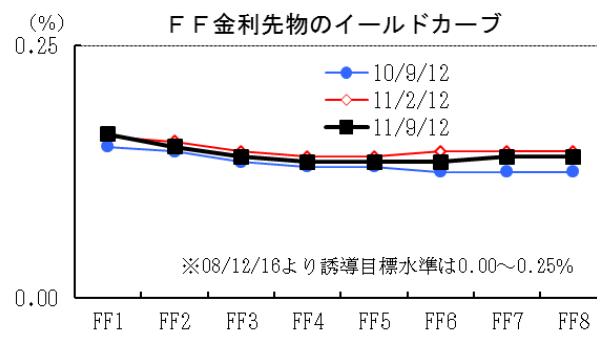
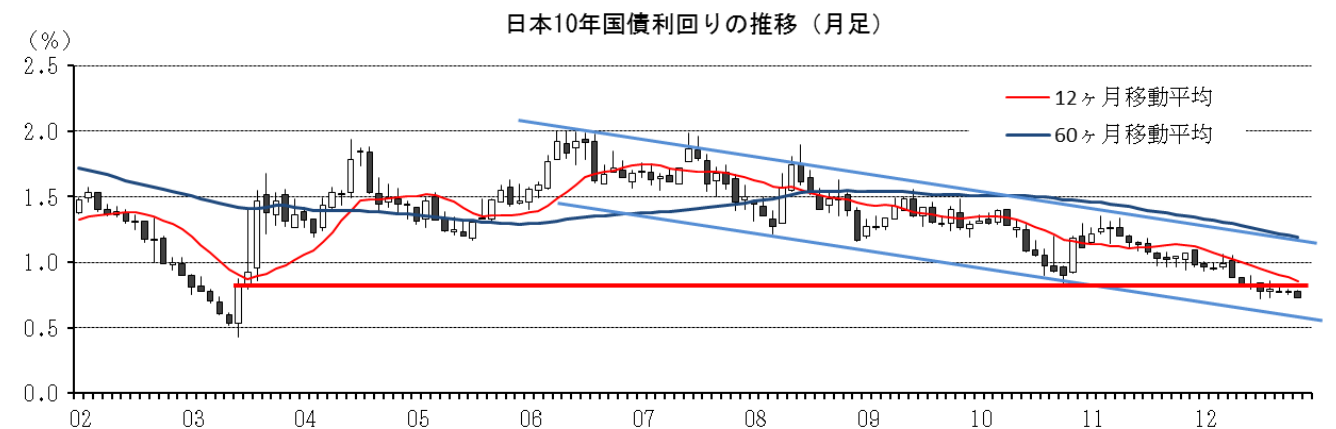
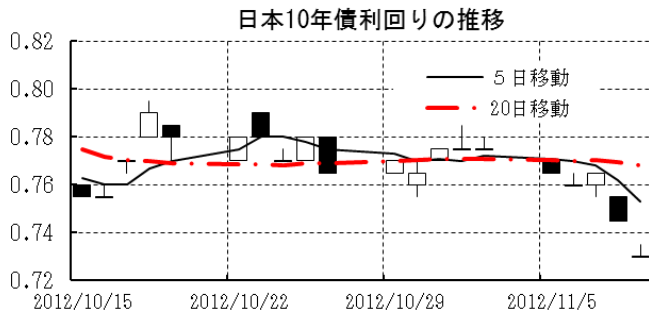
(注) 「変化幅」は、直近値までの変化幅。プラスは金利の上昇を示す。

「過去の動き」は当該期間の変化幅(例: 4週前=4週間前の週間変化幅、6カ月前=6カ月前の月間変化幅)を示す。

直近値の単位は%、ただし長短スプレッドはbp。直近値以外の単位はbp。

網掛け太字は当該期間で最も低下幅の大きい(上昇幅の低い)金利、太斜字は最も上昇幅の大きい(低下幅の低い)金利を示す。

本資料は情報提供を目的として作成されたものであり、投資勧誘を目的としたものではありません。作成時点で、第一生命経済研究所経済調査部が信ずるに足ると判断した情報に基づき作成していますが、その正確性、完全性に対する責任は負いません。見直しは予告なく変更されることがあります。また、記載された内容は、第一生命ないしはその関連会社の投資方針と常に整合的であるとは限りません。



本資料は情報提供を目的として作成されたものであり、投資勧誘を目的としたものではありません。作成時点で、第一生命経済研究所経済調査部が信ずるに足ると判断した情報に基づき作成していますが、その正確性、完全性に対する責任は負いません。見直しは予告なく変更されることがあります。また、記載された内容は、第一生命ないしはその関連会社の投資方針と常に整合的であるとは限りません。

[株式市場]

	直近値	直近までの変化率			過去の動き								
		1年前～	1月前～	前週末～	月間					週間			
					6カ月前	5カ月前	4カ月前	3カ月前	2カ月前	1カ月前	3週間前	2週間前	
日本	日経平均	8757.60	+0.0	▲0.1	▲3.2	▲10.3	+5.4	▲3.5	+1.7	+0.3	+0.7	▲0.8	+1.3
	TOPIX	730.74	▲2.5	+0.4	▲2.8	▲10.5	+7.0	▲4.4	▲0.6	+0.8	+0.7	▲1.7	+1.5
	日経店頭	1334.31	+15.1	+0.9	▲1.3	▲5.5	+1.7	▲2.1	▲0.4	+1.0	+2.2	+1.3	+1.1
米国	N Yダウ	12815.39	+8.8	▲4.9	▲2.1	▲6.2	+3.9	+1.0	+0.6	+2.6	▲2.5	▲1.8	▲0.1
	S P 500	1379.85	+12.3	▲4.3	▲2.4	▲6.3	+4.0	+1.3	+2.0	+2.4	▲2.0	▲1.5	+0.2
	ナスダック	2904.87	+10.8	▲5.2	▲2.6	▲7.2	+3.8	+0.2	+4.3	+1.6	▲4.5	▲0.6	▲0.2
	フィラデルフィア半導体	369.70	▲1.4	▲0.9	▲0.7	▲10.9	+4.6	▲0.5	+3.2	▲3.5	▲4.0	+0.6	+1.4
イギリス	F T 100	5769.68	+5.7	▲0.7	▲1.7	▲7.3	+4.7	+1.2	+1.4	+0.5	+0.7	▲1.5	+1.1
ドイツ	D A X	7163.50	+22.9	▲1.0	▲2.7	▲7.3	+2.4	+5.5	+2.9	+3.5	+0.6	▲2.0	+1.8
欧州	ダウ欧州50	2521.70	+11.9	▲0.4	▲1.6	▲6.1	+5.5	+4.1	+1.2	+0.4	+0.3	▲1.5	+1.1
スウェーデン	ストックホルムOMX	1052.15	+11.1	▲2.0	▲1.7	▲7.9	+4.4	+4.8	▲2.3	+2.7	▲1.9	▲0.5	+1.0
ポーランド	ワルシャワWIG	43210.47	+7.4	▲1.9	▲0.9	▲6.2	+8.0	▲1.6	+3.5	+5.2	▲1.2	▲1.1	+0.7
ロシア	R T	1399.50	▲6.8	▲6.0	▲2.9	▲21.4	+8.1	+1.8	+1.2	+6.0	▲2.9	▲3.1	▲0.1
メキシコ	ボルサ	40677.07	+11.3	▲2.6	▲2.6	▲4.0	+6.1	+1.3	▲3.2	+3.7	+1.8	▲1.3	▲0.2
ブラジル	ボベスバ	57357.71	▲0.3	▲2.7	▲1.8	▲11.9	▲0.2	+3.2	+1.7	+3.7	▲3.6	▲2.8	+1.9
アルゼンチン	メルバル	2390.05	▲16.9	▲1.9	▲0.2	▲0.7	+4.0	+2.3	+0.3	+1.8	▲5.2	▲2.0	+0.6
N Z	ニュージーランド SX50	3957.92	+18.0	+1.3	+1.1	▲1.9	▲2.5	+4.3	+3.4	+4.6	+3.2	▲0.1	▲1.7
オーストラリア	A S 200	4462.02	+2.7	▲1.0	+0.0	▲7.3	+0.5	+4.3	+1.1	+1.6	+3.0	▲2.2	▲0.3
香港	ハンセン	21384.38	+6.8	+2.1	▲3.3	▲11.7	+4.4	+1.8	▲1.6	+7.0	+3.8	▲0.0	+2.6
韓国	総合	1904.41	▲0.2	▲3.8	▲0.7	▲7.0	+0.6	+1.5	+1.2	+4.8	▲4.2	▲2.7	+1.4
台湾	加権	7293.22	▲3.6	▲3.9	+1.1	▲2.7	▲0.1	▲0.4	+1.7	+4.3	▲7.1	▲3.7	+1.1
シンガポール	S T	3009.56	+5.3	▲1.8	▲1.0	▲6.9	+3.8	+5.5	▲0.4	+1.2	▲0.7	+0.3	▲0.5
タイ	S E T	1290.83	+33.4	▲0.1	▲1.2	▲7.1	+2.7	+2.3	+2.3	+5.8	+0.0	▲2.0	+1.9
インド	ムンバイSENSEX30	18683.68	+7.6	▲0.6	▲0.4	▲6.4	+7.5	▲1.1	+1.1	+7.6	▲1.4	▲0.3	+0.7
中国	上海総合	2069.07	▲18.1	▲2.2	▲2.3	▲1.0	▲6.2	▲5.5	▲2.7	+1.9	▲0.8	▲2.9	+2.5
サウジアラビア	サウジ証券株価	6941.97	+11.7	+2.2	+2.1	▲7.7	▲5.6	+4.4	+3.8	▲3.6	▲1.3	▲0.3	+0.1
U A E	ドバイ金融市場	1617.47	+16.4	▲0.7	▲0.4	▲9.8	▲1.3	+6.3	+0.3	+1.4	+3.2	▲0.8	▲1.1

(注) 「変化率」は、直近値までの変化率。プラスは株価の上昇を示す。

「過去の動き」は当該期間の変化率(例：4週間前=4週間前の週間変化率、6カ月前=6カ月前の月間変化率)を示す。

直近値以外の単位は%。

網掛け太字は当該期間で最も上昇率の大きい(下落率の低い)株値、太斜字は最も下落率の大きい(上昇率の低い)株値を示す。

日経平均の推移



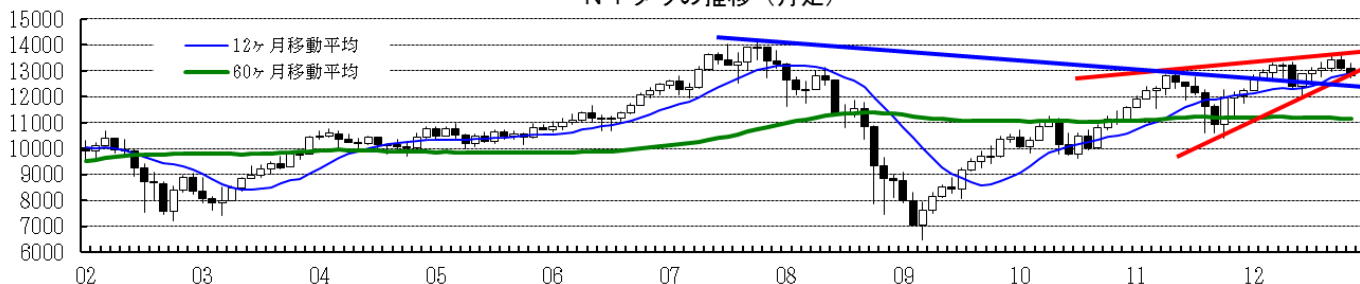
N Yダウの推移



日経平均の推移 (月足)



N Yダウの推移 (月足)

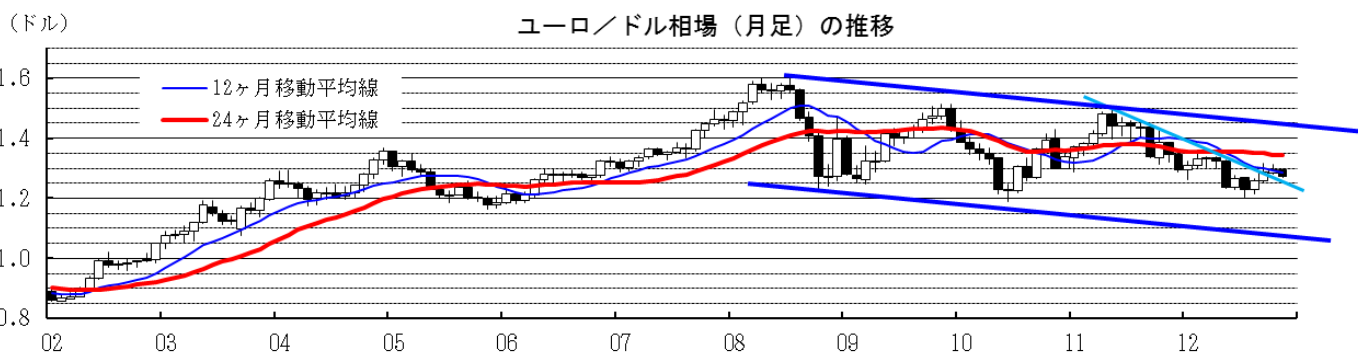
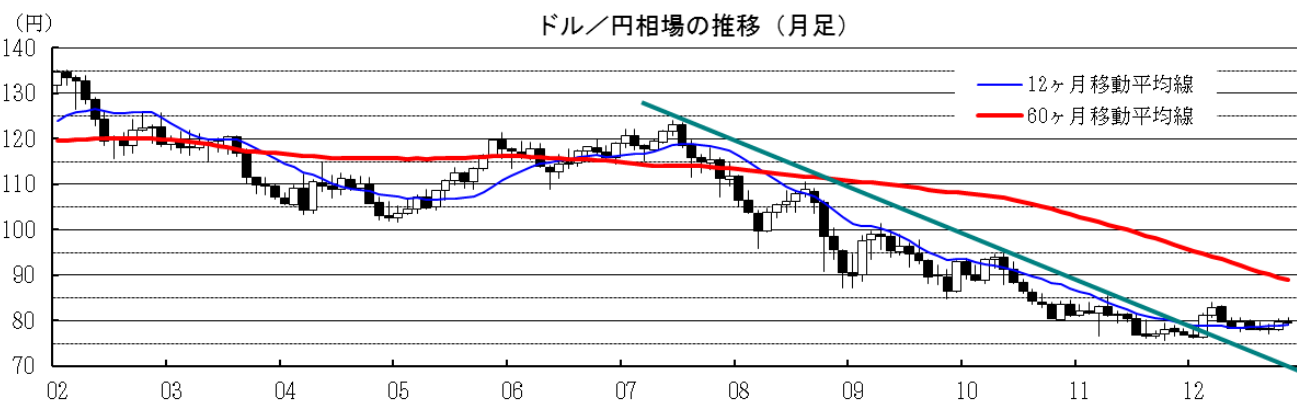
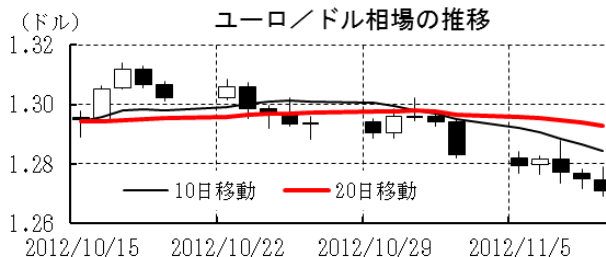


本資料は情報提供を目的として作成されたものであり、投資勧誘を目的としたものではありません。作成時点で、第一生命経済研究所経済調査部が信ずるに足ると判断した情報に基づき作成していますが、その正確性、完全性に対する責任は負いません。見直しは予告なく変更されることがあります。また、記載された内容は、第一生命ないしはその関連会社の投資方針と常に整合的であるとは限りません。

[為替]

	直近値	直近までの変化率			過去の動き							
		1年前～	1月前～	前週末～	月間					週間		
					6カ月前	5カ月前	4カ月前	3カ月前	2カ月前	1カ月前	3週間前	2週間前
日本円	79.49	▲2.2	▲1.6	+1.2	+1.9	▲1.9	+2.1	▲0.3	+0.6	▲2.3	▲0.4	▲1.0
ユーロ	1.2710	▲6.2	▲1.4	▲1.0	▲6.6	+2.4	▲2.9	+2.2	+2.2	+0.8	▲0.7	▲0.8
イギリスポンド	1.5897	▲0.1	▲0.7	▲0.8	▲5.1	+2.0	▲0.2	+1.2	+1.9	▲0.2	+0.6	▲0.5
スイスフラン	0.9487	▲4.3	▲0.9	▲0.9	▲7.0	+2.4	▲3.0	+2.2	+1.6	+0.9	▲0.6	▲0.6
スウェーデンクローナ	6.7456	▲0.8	▲0.7	▲0.6	▲8.1	+4.8	+1.8	+2.5	+0.9	▲1.1	▲1.8	▲0.1
ポーランドズロチ	3.2726	▲0.8	▲3.5	▲2.2	▲12.6	+5.7	+0.1	+1.0	+3.4	+0.3	▲1.4	▲0.2
ロシアルーブル	31.575	▲3.1	▲1.4	▲0.3	▲13.4	+2.9	+0.4	▲0.4	+3.7	▲0.5	▲1.7	▲0.3
カナダドル	1.0016	+2.2	▲2.4	▲0.6	▲4.6	+1.6	+1.3	+1.7	+0.3	▲1.6	▲0.3	+0.1
メキシコペソ	13.191	+3.6	▲2.4	▲1.2	▲10.5	+7.0	+0.3	+1.0	+2.5	▲1.8	▲0.9	▲0.3
ブラジルリアル	2.046	▲15.0	▲0.6	▲0.7	▲6.0	+0.6	▲2.2	+1.4	▲0.0	▲0.2	+0.1	▲0.2
アルゼンチンペソ	4.773	▲11.8	▲1.3	▲0.2	▲1.3	▲1.3	▲1.3	▲1.2	▲1.3	▲1.4	▲0.3	▲0.3
NZドル	0.814	+4.2	▲0.4	▲1.3	▲7.9	+6.3	+0.9	▲0.7	+3.3	▲0.9	+0.9	+0.3
オーストラリアドル	1.0387	+2.4	+1.8	+0.5	▲6.7	+5.2	+2.6	▲1.7	+0.6	▲0.0	+0.4	▲0.4
韓国ウォン	1090.65	+2.9	+1.8	+0.1	▲4.5	+3.5	+0.9	▲0.3	+1.8	+2.0	+0.7	+0.5
台湾ドル	29.039	+3.8	+0.9	+0.7	▲2.4	+0.1	▲0.4	+0.1	+2.0	+0.3	▲0.0	+0.0
シンガポールドル	1.2244	+5.0	+0.5	+0.0	▲4.1	+1.8	+1.6	▲0.2	+1.6	+0.6	+0.1	▲0.3
タイバーツ	30.64	+0.3	+0.2	+0.4	▲3.6	+0.8	+0.2	+0.9	+1.3	+0.4	+0.0	▲0.2
インドネシアルピア	9620	▲8.2	▲0.3	▲0.0	▲3.2	+1.1	▲0.6	▲1.0	▲0.4	▲0.3	▲0.2	▲0.1
インドルピー	54.69	▲8.9	▲3.6	▲1.6	▲7.0	+1.8	▲0.6	+0.5	+4.6	▲1.8	+0.5	▲0.1
中国人民幣元	6.244	+1.6	+1.58	▲0.04	▲1.43	+0.23	▲0.12	+0.21	+1.01	+0.77	+0.08	+0.12

(注) 為替レートは全て対ドルレート。ただし、ユーロ、ポンド、豪ドル、NZドルは当該通貨から見たドル建て。
 「変化率」は、直近値までの変化率。すべてプラスは当該通貨の増価を示す。
 「過去の動き」は当該期間の変化率（例：4週間＝4週間前の週間変化率、6カ月前＝6カ月前の月間変化率）を示す。
 直近値以外の単位は%。
 網掛け太字は当該期間で最も上昇率の大きい（下落率の低い）通貨、太斜字は最も下落率の大きい（上昇率の低い）通貨を示す。



本資料は情報提供を目的として作成されたものであり、投資勧誘を目的としたものではありません。作成時点で、第一生命経済研究所経済調査部が信ずるに足ると判断した情報に基づき作成していますが、その正確性、完全性に対する責任は負いません。見直しは予告なく変更されることがあります。また、記載された内容は、第一生命ないしはその関連会社の投資方針と常に整合的であるとは限りません。

[商品]

商品	直近値	直近までの変化率			過去の動き							
		1年前～	1月前～	前週末～	月間					週間		
					6カ月前	5カ月前	4カ月前	3カ月前	2カ月前	1カ月前	3週間	2週間
WT I	86.07	▲10.1	▲6.8	+1.4	▲17.5	▲1.8	+3.6	+9.6	▲4.4	▲6.5	▲4.2	▲1.6
北海ブレント	109.40	▲2.4	▲4.5	+3.5	▲14.7	▲4.0	+7.0	+9.5	▲1.9	▲3.3	▲0.5	▲3.5
ドバイ	104.60	▲5.7	▲3.8	▲1.3	▲12.3	▲8.9	+10.4	+7.8	+0.3	▲3.6	▲2.3	▲1.3
OPECバスケット	104.58	▲7.6	▲4.5	▲0.5	▲13.8	▲8.0	+9.9	+8.8	▲1.3	▲3.2	▲2.4	▲1.2
金 (NY)	1730.9	▲3.4	▲1.8	+3.3	▲6.1	+2.7	+0.4	+4.6	+5.1	▲2.9	▲0.7	▲2.1
銅 (LDN)	7,570	▲0.7	▲7.1	▲1.2	▲11.6	+3.5	▲1.6	+0.7	+7.7	▲5.4	▲2.4	▲2.0
アルミ (LDN)	1,921	▲9.6	▲6.5	▲0.2	▲5.9	▲4.2	▲1.2	+0.7	+11.0	▲9.8	▲2.4	+0.2
鉛 (LDN)	2,149	+8.6	▲4.6	+2.6	▲10.6	▲3.1	+3.2	+2.3	+16.0	▲9.5	▲4.7	+4.0
亜鉛 (LDN)	1,892	▲2.2	▲5.7	+1.0	▲9.3	+0.3	▲1.9	▲0.1	+13.9	▲10.8	▲2.7	+2.2
ニッケル (LDN)	15,950	▲11.6	▲11.0	▲0.2	▲9.3	+3.1	▲5.2	+0.5	+15.8	▲12.3	▲5.6	▲0.2
スズ (LDN)	20,300	▲7.7	▲7.0	+0.7	▲13.9	▲4.2	▲3.6	+7.2	+12.4	▲8.6	▲6.9	+1.8
銀 (NY、現物)	32.60	▲4.3	▲3.9	+5.5	▲10.7	▲0.8	+1.8	+13.4	+8.8	▲6.6	+0.0	▲3.7
プラチナ (NY、現物)	1,555	▲4.5	▲7.9	+0.7	▲9.7	+2.2	▲2.2	+8.8	+7.9	▲5.6	▲4.6	▲0.1
小麦 (シカゴ)	886.50	+37.9	+2.6	+2.5	▲0.6	+14.8	+20.2	▲2.7	+3.7	▲4.2	▲1.0	+0.1
大豆 (シカゴ)	449.70	+48.4	▲5.9	▲5.5	▲9.2	+10.5	+24.9	+0.4	▲11.0	▲1.0	+4.2	▲1.6
コーン (シカゴ)	738.75	+12.6	▲0.4	▲0.1	▲15.9	+21.1	+19.9	▲0.5	▲5.8	▲0.1	▲3.1	+0.2
CRB	292.22	▲8.2	▲4.6	▲0.0	▲10.1	+3.3	+5.4	+3.4	▲0.1	▲4.4	▲3.0	▲1.5
JOC	118.99	▲1.1	▲2.5	+0.7	▲4.6	▲4.1	+2.9	+2.3	+3.2	▲4.9	▲2.2	▲0.1
日経商品指数 (17種)	132.36	▲4.1	▲2.9	▲0.4	▲5.0	▲2.4	▲0.9	+1.4	+3.4	▲3.0	▲0.9	▲0.1
日経商品指数 (国際)	217.46	▲6.7	▲4.1	▲0.7	▲11.4	▲1.2	+6.9	+4.0	+2.1	▲5.2	▲2.5	▲0.4

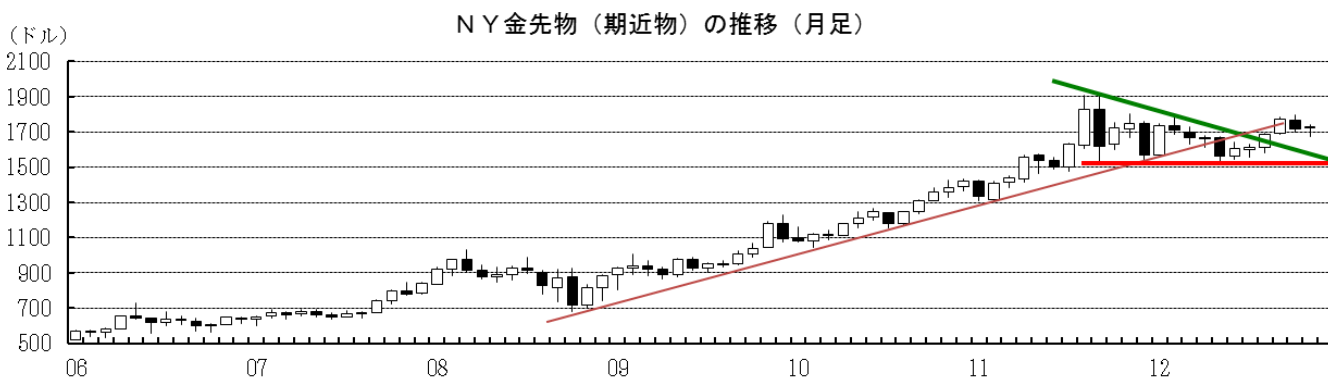
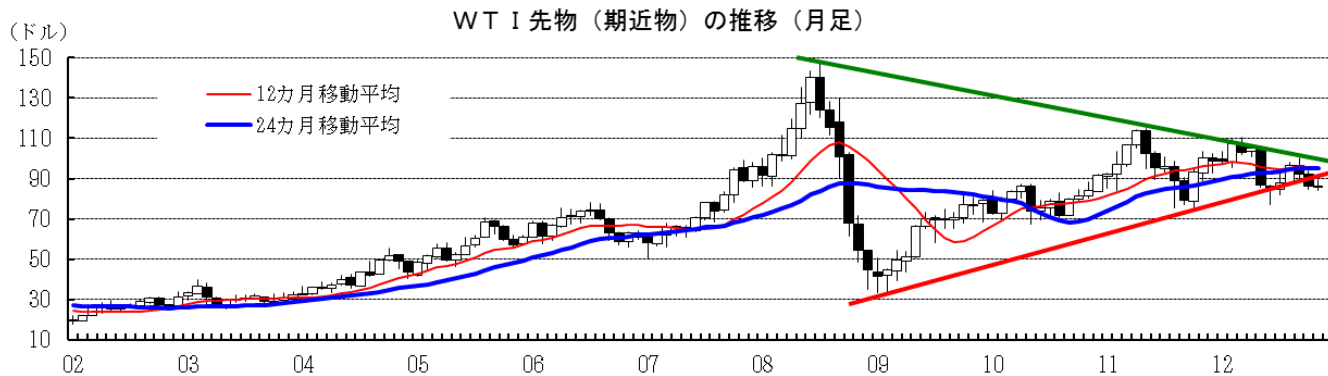
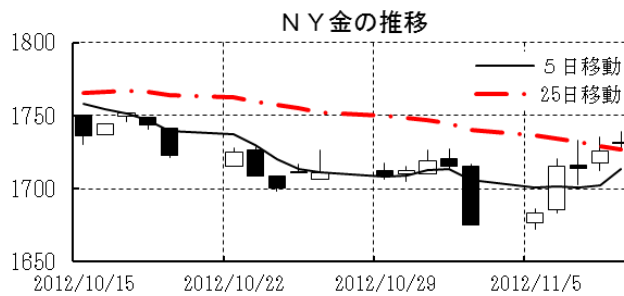
(注) 「変化率」は、直近値までの変化率。プラスは商品価格の上昇を示す。

「過去の動き」は当該期間の変化率 (例：4週間=4週間前の週間変化率、6カ月前=6カ月前の月間変化率) を示す。

直近値以外の単位は%。

OPECバスケット、日経商品指数 (国際) は木曜日、日経商品指数 (17種) は水曜日の値。

網掛け太字は当該期間で最も上昇率の大きい (下落率の低い) 商品、太斜字は最も下落率の大きい (上昇率の低い) 商品を示す。



本資料は情報提供を目的として作成されたものであり、投資勧誘を目的としたものではありません。作成時点で、第一生命経済研究所経済調査部が信ずるに足ると判断した情報に基づき作成していますが、その正確性、完全性に対する責任は負いません。見直しは予告なく変更されることがあります。また、記載された内容は、第一生命ないしはその関連会社の投資方針と常に整合的であるとは限りません。