

# Market Watching

市場レポート

テーマ: Weekly Market Report (2012年11月5日～) 発表日: 2012年11月5日 (月)  
 ~米大統領と議会選挙次第で当面の展開は大きく変わる~

第一生命経済研究所 経済調査部  
 担当 鷹峰 義清 (03-5221-4521)

## 今週のスケジュール

### 今週の経済指標・イベント・注目材料

発表日	国	指標・イベント	注目度	コンセンサス	レンジ	前回	備考
11月5日(月)	日本	—					
	欧州	—					
	米国	I S M非製造業景況指数 (10月)	★★	54.5	53.0~57.0	55.1	
11月6日(火)	他	G20財務相・中銀総裁会合 (4日~)	★★				
	日本	景気動向指数 (9月)・先行C I ・一致C I		91.8 91.2	91.4~93.1 91.0~93.5	93.2 93.5	
	欧州	—					
11月7日(水)	米国	大統領選挙・議会選挙 3年債入札	★★★ ★				
	他	豪州金融政策委員会	★	3.00%	3.00~3.25%	3.25%	政策金利水準
	日本	—					
11月8日(木)	欧州	独鉄工業生産 (9月) ドラギECB総裁講演	★ ★★	▲1.0%	▲1.5~▲0.5%	▲0.5%	前月比
	米国	消費者信用残高 (9月) 10年債入札		+100	+70~+195	+181	億ドル・前月差
	日本	機械受注 (9月) : 除船電・民需 国際収支 (9月)・経常収支 景気ウォッチャー (10月)・現状判断D I 40年債入札	★★  ★	▲2.1% +7,613	▲8.9~+3.5% +2,739~+9,468	▲3.3% +4,547 41.2	前月比 億円・未季調
	欧州	BOE金融政策委員会 ECB理事会 ユーロ圏臨時財務相会合		0.50% 0.75%	0.50% 0.75%	0.50% 0.75%	政策金利水準 政策金利水準
11月9日(金)	米国	貿易収支 (9月) セントルイス連銀総裁講演 30年債入札		▲450	▲469~▲429	▲442	億ドル
	他	中国共産党第18回全国代表大会	★★★				
	日本	消費動向調査 (10月)				40.1	
	欧州	—					
11月10日(土)	米国	輸入物価 (10月) ミシガン大学消費者センチメント (10月速報)		+0.2% 83.0	▲1.0%~+0.8% 80.0~85.0	+1.1% 82.6	前月比
	他	中国消費者物価 (10月) 中国小売売上高 (10月) 中国鉄工業生産 (10月)	★ ★ ★★	+1.9% +14.3%	+1.7~+2.2% +13.8~+14.6%	+1.9% +14.2% +9.2%	前年同月比 前年同月比 前年同月比
	他	中国貿易統計 (10月)・輸出 ・輸入	★ ★	+9.5% +3.3%	+6.2~+15.0% ▲1.7~+11.8%	+9.9% +2.4%	前年同月比 前年同月比
	11月11日(日)	—					

(注) 市場コンセンサス、予測レンジは各種ベンダー調査に基づく  
 注目度は筆者

## 【債券市場】 : 図表は3~4ページ

先週は、金利はまちまち。好調な米経済指標の発表が相次いだことから株価などは上昇したものの、米ハリケーンによる経済への影響や、欧州でギリシャ議会が追加削減策の合意に手間取るとの見方が強まるなど、景気に対してネガティブな要因も存在する中、金利は方向感のない展開となった。

今週は、米大統領選挙が最大の注目材料で、その結果次第で債券相場の行方も大きく変わりうる。“財政の崖”への対応もあり、議会選挙と併せていわゆる“ねじれ”の動向にも注目が集まる。ブッシュ減税の延長を主張する共和党で大統領と上下両院が固まった場合、米債券市場にはマイナス要因（金利は上昇）となる。一方、オバマ大統領が勝利し、議会とのねじれが解消しない場合は、財政の崖問題の行方が混沌とする

本資料は情報提供を目的として作成されたものであり、投資勧誘を目的としたものではありません。作成時点で、第一生命経済研究所経済調査部が信ずるに足ると判断した情報に基づき作成していますが、その正確性、完全性に対する責任は負いません。見直しは予告なく変更されることがあります。また、記載された内容は、第一生命ないしはその関連会社の投資方針と常に整合的であるとは限りません。

との見方が強まり、米債券市場にはプラス要因（金利は低下）。株式市場の反応も大統領選次第で変わってくることから、日本を含めた国の債券市場にも影響を及ぼす。

**【株式市場】**：図表は5ページ

先週は、株価は上昇した国が目立った。注目された米経済指標の多くが市場予想を上回ったことや、中国の景況感指数が改善したことが背景。日本では為替相場は円安気味に推移したことも株価押し上げ要因となった。一方、米国では予想を上回る雇用統計が発表されたものの、一部企業の決算がマイナス材料視されたほか、翌週に控える米大統領選を前に好材料出尽くし感から売りに押される格好となった。

今週は、米大統領・議会選挙の結果次第で、株式市場の反応が大きく異なってくる。最もポジティブに働くのは、ロムニー新大統領選出&上下両院を共和党が制するケース。一方、オバマ大統領が勝利し、少なくとも下院を共和党が制した場合には、財政の崖問題への対応に時間がかかるとの見方が強まり、株式市場にはプラス要因としては働きにくくなる。株価が急落するといった事態は考えにくいものの、ねじれが解消しないケースでは、株式市場は財政問題への対応を慎重に見極める展開になろう。

**【為替市場】**：図表は6ページ

先週は、ドルが上昇。市場予想を上回る米経済指標の発表が相次いだことが背景。ドル/円相場は1ドル=80円台半ばまで円安が進んだ。

今週は、米大統領選に関心が集まる。金利が上昇しやすくなるロムニー新大統領選出のケースでは、ドルは特に対低金利通貨に対して上昇しやすくなる。一方、オバマ大統領が勝利して議会とのねじれが解消しないケースでは、ドル相場に対してはほぼ中立的。ただし、財政の崖への年内対応が困難になるとの見方が強まれば、リスク回避の動きから低金利通貨高が目立ってこよう。

**【商品市場】**：図表は7ページ

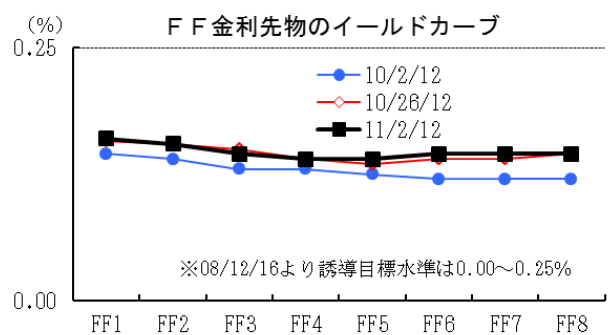
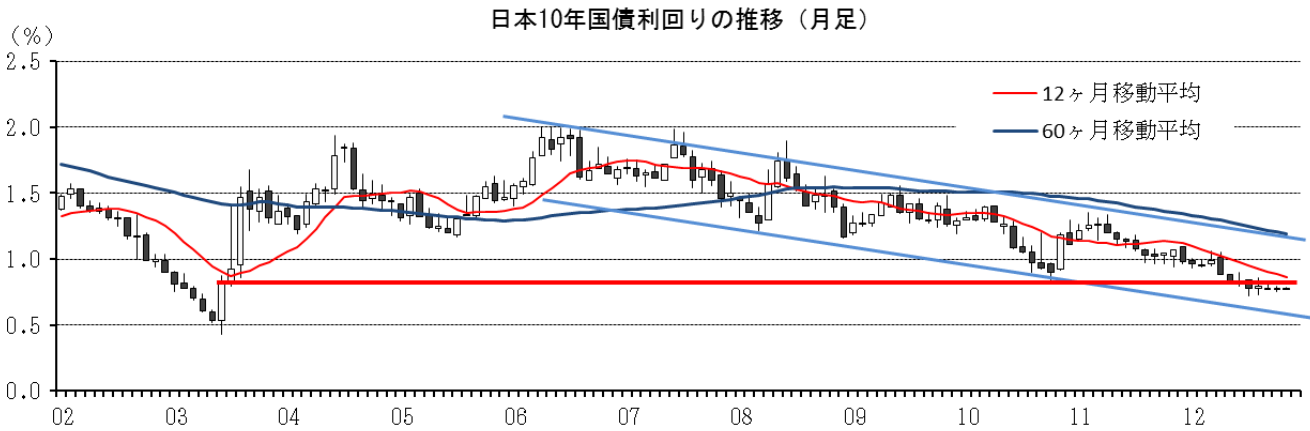
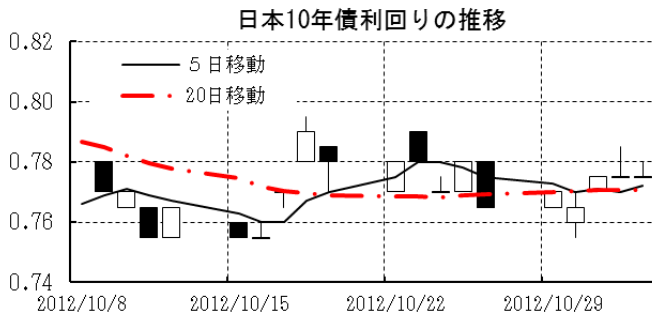
先週は、まちまち。強めの米経済指標や中国の経済指標が上昇材料となった一方で、米原油などはハリケーンの影響で在庫が増加するとの見方から下落した。

今週は、他市場と同様に米大統領選挙に関心が集まる。ロムニー新大統領選出で議会とのねじれも解消されれば商品市場にはポジティブ。このほか、8日には中国で共産党大会が開かれ、習近平新国家主席が選出される見込みだが、景気への配慮をより強めるとの見方が強まるようだと、これも商品市況にはプラスに働く。

[債券市場]

	直近値	直近までの変化率			過去の動き								
		1年前～	1月前～	前週末～	月間					週間			
					6カ月前	5カ月前	4カ月前	3カ月前	2カ月前	1カ月前	3週前	2週前	
2年	日本	0.103	▲4	+0	+0	▲2	+2	▲1	▲1	+0	+0	+1	▲1
	米国	0.282	+6	+5	▲3	+0	+4	▲9	+1	+1	+5	+3	+0
	イギリス	0.255	▲29	+6	▲0	▲19	+5	▲20	▲1	+11	+7	+20	▲1
	ドイツ	0.005	▲42	▲4	▲8	▲10	+12	▲22	+8	+6	+2	+7	▲6
	ギリシャ	225.116	+12843	+0	+0	+0	+0	+0	+0	+0	+0	+0	+0
	スペイン	3.062	▲95	▲9	▲1	+171	▲72	+100	▲162	▲22	▲41	▲33	+31
	ポルトガル	5.676	▲1444	+59	+65	+247	▲322	+9	▲246	▲45	+3	+4	+90
	イタリア	2.240	▲301	+4	▲4	+118	▲93	+52	▲122	▲44	▲8	▲10	+21
	アイルランド	2.000	▲723	▲12	+14	+243	▲236	▲156	▲105	▲8	▲42	+15	+5
	スウェーデン	0.730	▲49	+8	▲3	▲38	+22	▲3	▲11	▲18	+9	+14	▲7
	ポーランド	3.825	▲80	▲17	▲6	+17	▲19	▲40	▲14	▲1	▲19	▲11	▲3
	カナダ	1.067	+11	+0	▲8	▲36	▲4	+5	+6	▲8	+1	▲5	+3
	メキシコ	4.886	+34	+24	+14	+4	▲4	▲2	+11	▲5	+14	▲1	+12
	オーストラリア	2.622	▲120	+22	▲4	▲79	+25	+24	▲5	▲19	+10	+12	+6
韓国	2.780	▲71	▲2	▲5	▲13	▲2	▲45	▲7	+5	▲5	+3	▲2	
シンガポール	0.260	+0	▲5	+0	+5	▲8	+2	+3	+11	▲7	▲3	+0	
インド	8.040	▲62	+0	+0	+0	+0	+0	+0	+0	+0	+0	+0	
10年	日本	0.775	▲22	+2	▲1	▲6	+0	▲5	+2	▲3	+1	+2	▲2
	米国	1.715	▲27	+9	▲11	▲38	+9	▲18	+8	+9	+6	+11	▲2
	イギリス	1.855	▲43	+15	▲6	▲55	+16	▲26	▲1	+26	+13	+16	▲1
	ドイツ	1.450	▲38	▲1	▲13	▲50	+38	▲30	+5	+11	+4	+15	▲6
	ギリシャ	18.194	▲727	▲102	+109	+1027	▲500	▲37	▲205	▲391	▲173	▲160	+85
	スペイン	5.661	+20	▲9	+4	+68	▲23	+42	+11	▲92	▲32	▲25	+22
	ポルトガル	8.450	▲335	▲47	+61	+154	▲187	+104	▲189	▲31	▲82	▲47	+52
	イタリア	4.943	▲125	▲9	+8	+26	▲8	+26	▲24	▲76	▲13	▲21	+13
	アイルランド	8.207	+0	+0	+0	+51	▲90	▲61	+19	▲577	+0	+0	+0
	スウェーデン	1.472	▲32	▲1	▲12	▲51	+31	▲21	+2	+6	+5	+18	▲9
	ポーランド	4.474	▲127	▲21	▲3	+5	▲30	▲28	▲3	▲16	▲11	▲10	+3
	カナダ	1.771	▲40	+5	▲12	▲35	▲0	▲6	+10	▲5	+6	+5	▲1
	メキシコ	5.520	▲71	+19	+3	▲7	▲70	▲20	+22	▲10	+18	+7	+11
	オーストラリア	3.176	▲108	+20	▲8	▲73	+12	+7	▲1	▲11	+14	+15	+6
韓国	2.970	▲87	+0	▲4	▲14	▲7	▲48	▲12	+0	▲6	+7	▲4	
シンガポール	1.330	▲38	▲8	▲1	▲10	+15	▲21	▲2	+9	▲13	▲1	+1	
インド	8.198	▲71	+4	+7	▲16	▲32	▲4	+10	▲9	+7	▲4	▲0	
長短スプレッド	日本	+67.2	▲18	+2	▲1	▲3	▲2	▲4	+2	▲3	+1	+1	▲1
	米国	+143.3	▲33	+5	▲8	▲38	+5	▲9	+7	+8	+1	+7	▲2
	イギリス	+160.0	▲14	+9	▲6	▲36	+12	▲7	+0	+15	+5	▲5	▲1
	ドイツ	+144.5	+4	+3	▲6	▲40	+26	▲8	▲1	+5	+2	+8	+0
	ギリシャ	▲2069.2	▲13570	▲102	+109	+1027	▲500	▲37	▲205	▲391	▲173	▲160	+85
	スペイン	+259.9	+115	▲0	+5	▲103	+49	▲58	+173	▲70	+9	+7	▲9
	ポルトガル	+277.4	+1109	▲106	▲5	▲93	+136	+94	+58	+15	▲85	▲51	▲38
	イタリア	+270.3	+176	▲12	+12	▲93	+86	▲26	+99	▲31	▲5	▲11	▲8
	アイルランド	+620.7	+723	+12	▲14	▲192	+146	+95	+124	▲568	+42	▲15	▲5
	スウェーデン	+74.2	+17	▲10	▲9	▲14	+10	▲18	+13	+25	▲4	+4	▲2
	ポーランド	+64.9	▲47	▲5	+3	▲12	▲11	+12	+11	▲15	+8	+1	+7
	カナダ	+70.4	▲51	+4	▲5	+1	+3	▲11	+3	+3	+5	+10	▲4
	メキシコ	+63.5	▲106	▲6	▲11	▲11	▲67	▲18	+12	▲5	+4	+8	▲2
	オーストラリア	+55.4	+13	▲2	▲4	+6	▲13	▲17	+4	+8	+4	+2	+0
韓国	+19.0	▲16	+2	+1	▲1	▲5	▲3	▲5	▲5	▲1	+4	▲2	
シンガポール	+107.0	▲38	▲3	▲1	▲15	+23	▲23	▲5	▲2	▲6	+2	+1	
インド	+15.8	▲9	+4	+7	▲16	▲32	▲4	+10	▲9	+7	▲4	▲0	

(注) 「変化幅」は、直近値までの変化幅。プラスは金利の上昇を示す。  
「過去の動き」は当該期間の変化幅(例: 4週前=4週間前の週間変化幅、6カ月前=6カ月前の月間変化幅)を示す。  
直近値の単位は%、ただし長短スプレッドはbp。直近値以外の単位はbp。  
網掛け太字は当該期間で最も低下幅の大きい(上昇幅の低い)金利、太斜字は最も上昇幅の大きい(低下幅の低い)金利を示す。



本資料は情報提供を目的として作成されたものであり、投資勧誘を目的としたものではありません。作成時点で、第一生命経済研究所経済調査部が信ずるに足ると判断した情報に基づき作成していますが、その正確性、完全性に対する責任は負いません。見直しは予告なく変更されることがあります。また、記載された内容は、第一生命ないしはその関連会社の投資方針と常に整合的であるとは限りません。

[株式市場]

		直近値	直近までの変化率			過去の動き							
			1年前～ 1月前～ 前週末～			月間					週間		
			1年前～	1月前～	前週末～	6カ月前	5カ月前	4カ月前	3カ月前	2カ月前	1カ月前	3週間前	2週間前
日本	日経平均	9051.22	+4.8	+3.0	+1.3	▲10.3	+5.4	▲3.5	+1.7	+0.3	+0.7	+5.5	▲0.8
	TOPIX	752.09	+1.8	+2.9	+1.5	▲10.5	+7.0	▲4.4	▲0.6	+0.8	+0.7	+5.0	▲1.7
	日経店頭	1352.45	+15.8	+3.1	+1.1	▲5.5	+1.7	▲2.1	▲0.4	+1.0	+2.2	+0.8	+1.3
米国	NYダウ	13093.16	+10.6	▲2.9	▲0.1	▲6.2	+3.9	+1.0	+0.6	+2.6	▲2.5	+0.1	▲1.8
	S P 500	1414.20	+14.2	▲2.2	+0.2	▲6.3	+4.0	+1.3	+2.0	+2.4	▲2.0	+0.3	▲1.5
	ナスダック	2982.13	+13.0	▲4.4	▲0.2	▲7.2	+3.8	+0.2	+4.3	+1.6	▲4.5	▲1.3	▲0.6
	フィラデルフィア半導体	372.31	▲0.9	▲2.8	+1.4	▲10.9	+4.6	▲0.5	+3.2	▲3.5	▲4.0	▲0.5	+0.6
イギリス	F T 100	5868.55	+7.0	+1.0	+1.1	▲7.3	+4.7	+1.2	+1.4	+0.5	+0.7	+1.8	▲1.5
ドイツ	D A X	7363.85	+23.4	+0.8	+1.8	▲7.3	+2.4	+5.5	+2.9	+3.5	+0.6	+2.0	▲2.0
欧州	ダウ欧州50	2561.55	+13.1	+0.7	+1.1	▲6.1	+5.5	+4.1	+1.2	+0.4	+0.3	+1.8	▲1.5
スウェーデン	ストックホルムOMX	1069.91	+10.9	▲1.4	+1.0	▲7.9	+4.4	+4.8	▲2.3	+2.7	▲1.9	+0.6	▲0.5
ポーランド	ワルシャワWIG	43581.92	+7.0	▲1.5	+0.7	▲6.2	+8.0	▲1.6	+3.5	+5.2	▲1.2	▲0.5	▲1.1
ロシア	R T	1441.15	▲5.5	▲4.2	▲0.1	▲21.4	+8.1	+1.8	+1.2	+6.0	▲2.9	+1.2	▲3.1
メキシコ	ボルサ	41761.78	+16.8	+1.4	▲0.2	▲4.0	+6.1	+1.3	▲3.2	+3.7	+1.8	+1.7	▲1.3
ブラジル	ボベスバ	58382.68	+1.8	▲1.4	+1.9	▲11.9	▲0.2	+3.2	+1.7	+3.7	▲3.6	▲0.4	▲2.8
アルゼンチン	メルバル	2395.13	▲11.3	▲2.8	+0.6	▲0.7	+4.0	+2.3	+0.3	+1.8	▲5.2	+1.2	▲2.0
N Z	ニュージーランドSX50	3914.08	+18.3	+1.1	▲1.7	▲1.9	▲2.5	+4.3	+3.4	+4.6	+3.2	+2.3	▲0.1
オーストラリア	A S 200	4460.05	+6.6	+0.6	▲0.3	▲7.3	+0.5	+4.3	+1.1	+1.6	+3.0	+1.9	▲2.2
香港	ハンセン	22111.33	+12.0	+6.1	+2.6	▲11.7	+4.4	+1.8	▲1.6	+7.0	+3.8	+2.0	▲0.0
韓国	総合	1918.72	+1.1	▲3.9	+1.4	▲7.0	+0.6	+1.5	+1.2	+4.8	▲4.2	+0.5	▲2.7
台湾	加権	7210.47	▲5.1	▲6.6	+1.1	▲2.7	▲0.1	▲0.4	+1.7	+4.3	▲7.1	▲0.4	▲3.7
シンガポール	S T	3040.75	+7.3	▲1.2	▲0.5	▲6.9	+3.8	+5.5	▲0.4	+1.2	▲0.7	+0.2	+0.3
タイ	S E T	1306.60	+35.3	+0.1	+1.9	▲7.1	+2.7	+2.3	+2.3	+5.8	+0.0	+0.8	▲2.0
インド	ムンバイSENSEX30	18755.45	+7.4	▲0.4	+0.7	▲6.4	+7.5	▲1.1	+1.1	+7.6	▲1.4	+0.0	▲0.3
中国	上海総合	2117.05	▲15.5	+1.5	+2.5	▲1.0	▲6.2	▲5.5	▲2.7	+1.9	▲0.8	+1.1	▲2.9
サウジアラビア	サウジ証券株価	6800.82	+9.4	▲1.4	+0.1	▲7.7	▲5.6	+4.4	+3.8	▲3.6	▲1.3	+1.9	▲0.3
U A E	ドバイ金融市場	1623.20	+17.8	+1.2	▲1.1	▲9.8	▲1.3	+6.3	+0.3	+1.4	+3.2	+1.1	▲0.8

(注) 「変化率」は、直近値までの変化率。プラスは株価の上昇を示す。

「過去の動き」は当該期間の変化率(例：4週間=4週間前の週間変化率、6カ月前=6カ月前の月間変化率)を示す。

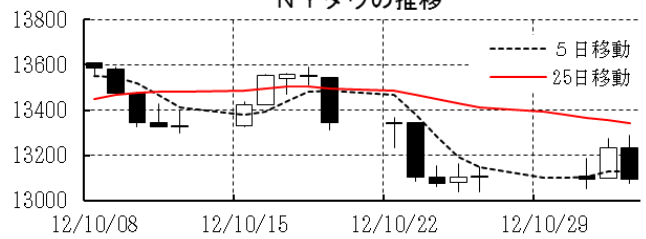
直近値以外の単位は%。

網掛け太字は当該期間で最も上昇率の大きい(下落率の低い)株価、太斜字は最も下落率の大きい(上昇率の低い)株価を示す。

日経平均の推移



NYダウの推移



日経平均の推移(月足)



NYダウの推移(月足)

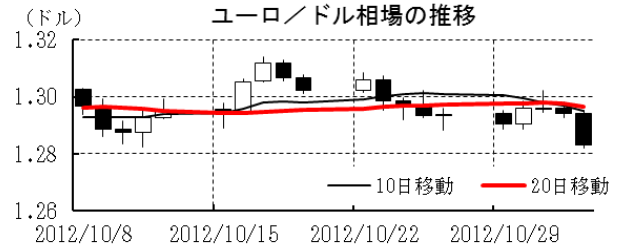
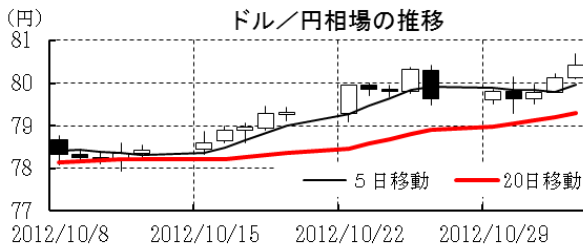


本資料は情報提供を目的として作成されたものであり、投資勧誘を目的としたものではありません。作成時点で、第一生命経済研究所経済調査部が信ずるに足ると判断した情報に基づき作成していますが、その正確性、完全性に対する責任は負いません。見直しは予告なく変更されることがあります。また、記載された内容は、第一生命ないしはその関連会社の投資方針と常に整合的であるとは限りません。

[為替]

	直近値	直近までの変化率			過去の動き							
		1年前～	1月前～	前週末～	月間					週間		
					6カ月前	5カ月前	4カ月前	3カ月前	2カ月前	1カ月前	3週間前	2週間前
日本円	80.43	▲3.1	▲2.9	▲1.0	+1.9	▲1.9	+2.1	▲0.3	+0.6	▲2.3	▲1.1	▲0.4
ユーロ	1.2832	▲6.7	▲0.7	▲0.8	▲6.6	+2.4	▲2.9	+2.2	+2.2	+0.8	+0.6	▲0.7
イギリスポンド	1.6022	+0.5	▲0.7	▲0.5	▲5.1	+2.0	▲0.2	+1.2	+1.9	▲0.2	▲0.4	+0.6
スイスフラン	0.9404	▲6.3	▲0.4	▲0.6	▲7.0	+2.4	▲3.0	+2.2	+1.6	+0.9	+0.5	▲0.6
スウェーデンクローナ	6.7071	▲1.5	▲1.5	▲0.1	▲8.1	+4.8	+1.8	+2.5	+0.9	▲1.1	+1.7	▲1.8
ポーランドズロチ	3.2014	▲0.8	▲0.5	▲0.2	▲12.6	+5.7	+0.1	+1.0	+3.4	+0.3	+0.3	▲1.4
ロシアルーブル	31.480	▲2.6	▲1.1	▲0.3	▲13.4	+2.9	+0.4	▲0.4	+3.7	▲0.5	+0.7	▲1.7
カナダドル	0.9959	+1.7	▲1.2	+0.1	▲4.6	+1.6	+1.3	+1.7	+0.3	▲1.6	▲1.4	▲0.3
メキシコペソ	13.040	+3.7	▲1.4	▲0.3	▲10.5	+7.0	+0.3	+1.0	+2.5	▲1.8	▲0.2	▲0.9
ブラジルリアル	2.032	▲15.8	▲0.2	▲0.2	▲6.0	+0.6	▲2.2	+1.4	▲0.0	▲0.2	+0.5	+0.1
アルゼンチンペソ	4.766	▲12.3	▲1.5	▲0.3	▲1.3	▲1.3	▲1.3	▲1.2	▲1.3	▲1.4	▲0.5	▲0.3
NZドル	0.825	+4.3	▲0.3	+0.3	▲7.9	+6.3	+0.9	▲0.7	+3.3	▲0.9	▲0.1	+0.9
オーストラリアドル	1.0337	▲0.1	+0.7	▲0.4	▲6.7	+5.2	+2.6	▲1.7	+0.6	▲0.0	+0.9	+0.4
韓国ウォン	1091.48	+2.7	+2.0	+0.5	▲4.5	+3.5	+0.9	▲0.3	+1.8	+2.0	+0.6	+0.7
台湾ドル	29.250	+2.7	+0.2	+0.0	▲2.4	+0.1	▲0.4	+0.1	+2.0	+0.3	▲0.0	▲0.0
シンガポールドル	1.2247	+3.9	+0.5	▲0.3	▲4.1	+1.8	+1.6	▲0.2	+1.6	+0.6	+0.0	+0.1
タイバーツ	30.77	+0.0	▲0.2	▲0.2	▲3.6	+0.8	+0.2	+0.9	+1.3	+0.4	▲0.1	+0.0
インドネシアルピア	9616	▲7.2	▲0.3	▲0.1	▲3.2	+1.1	▲0.6	▲1.0	▲0.4	▲0.3	▲0.2	▲0.2
インドルピー	53.85	▲9.5	▲2.6	▲0.1	▲7.0	+1.8	▲0.6	+0.5	+4.6	▲1.8	▲2.2	+0.5
中国人民幣元	6.242	+1.9	+1.32	+0.12	▲1.43	+0.23	▲0.12	+0.21	+1.01	+0.77	+0.21	+0.08

(注) 為替レートは全て対ドルレート。ただし、ユーロ、ポンド、豪ドル、NZドルは当該通貨から見たドル建て。  
 「変化率」は、直近値までの変化率。すべてプラスは当該通貨の増価を示す。  
 「過去の動き」は当該期間の変化率（例：4週間＝4週間前の週間変化率、6カ月前＝6カ月前の月間変化率）を示す。  
 直近値以外の単位は%。  
 網掛け太字は当該期間で最も上昇率の大きい（下落率の低い）通貨、太斜字は最も下落率の大きい（上昇率の低い）通貨を示す。



本資料は情報提供を目的として作成されたものであり、投資勧誘を目的としたものではありません。作成時点で、第一生命経済研究所経済調査部が信ずるに足ると判断した情報に基づき作成していますが、その正確性、完全性に対する責任は負いません。見直しは予告なく変更されることがあります。また、記載された内容は、第一生命ないしはその関連会社の投資方針と常に整合的であるとは限りません。



[商品]

	直近値	直近までの変化率			過去の動き							
		1年前～	1月前～	前週末～	月間					週間		
					6カ月前	5カ月前	4カ月前	3カ月前	2カ月前	1カ月前	3週前	2週前
WT I	84.86	▲8.3	▲7.7	▲1.6	▲17.5	▲1.8	+3.6	+9.6	▲4.4	▲6.5	▲2.0	▲4.2
北海ブレント	105.68	▲3.3	▲5.3	▲3.5	▲14.7	▲4.0	+7.0	+9.5	▲1.9	▲3.3	▲3.9	▲0.5
ドバイ	106.01	▲0.1	▲3.0	▲1.3	▲12.3	▲8.9	+10.4	+7.8	+0.3	▲3.6	▲0.4	▲2.3
OPECバスケット	106.26	▲2.2	▲2.8	▲0.1	▲13.8	▲8.0	+9.9	+8.8	▲1.3	▲3.2	▲1.9	▲2.4
金 (NY)	1675.2	▲3.1	▲5.5	▲2.1	▲6.1	+2.7	+0.4	+4.6	+5.1	▲2.9	▲2.0	▲0.7
銅 (LDN)	7.665	▲2.8	▲7.9	▲2.0	▲11.6	+3.5	▲1.6	+0.7	+7.7	▲5.4	▲1.4	▲2.4
アルミ (LDN)	1.925	▲9.5	▲8.6	+0.2	▲5.9	▲4.2	▲1.2	+0.7	+11.0	▲9.8	▲1.2	▲2.4
鉛 (LDN)	2.095	+3.5	▲8.9	+4.0	▲10.6	▲3.1	+3.2	+2.3	+16.0	▲9.5	▲0.8	▲4.7
亜鉛 (LDN)	1.874	▲2.8	▲10.7	+2.2	▲9.3	+0.3	▲1.9	▲0.1	+13.9	▲10.8	▲2.6	▲2.7
ニッケル (LDN)	15.975	▲14.0	▲13.4	▲0.2	▲9.3	+3.1	▲5.2	+0.5	+15.8	▲12.3	▲0.7	▲5.6
スズ (LDN)	20.160	▲8.4	▲9.6	+1.8	▲13.9	▲4.2	▲3.6	+7.2	+12.4	▲8.6	▲0.2	▲6.9
銀 (NY、現物)	30.91	▲9.8	▲10.7	▲3.7	▲10.7	▲0.8	+1.8	+13.4	+8.8	▲6.6	▲4.3	+0.0
プラチナ (NY、現物)	1.544	▲3.8	▲8.0	▲0.1	▲9.7	+2.2	+2.2	+8.8	+7.9	▲5.6	▲2.0	▲4.6
小麦 (シカゴ)	864.50	+38.7	▲0.8	+0.1	▲0.6	+14.8	+20.2	▲2.1	+3.7	▲4.2	+1.8	▲1.0
大豆 (シカゴ)	475.90	+53.3	+2.7	▲1.6	▲9.2	+10.5	+24.9	+0.4	▲11.0	▲1.0	▲0.3	+4.2
コーン (シカゴ)	739.50	+14.7	▲2.5	+0.2	▲15.9	+21.1	+19.9	▲0.5	▲5.8	▲0.1	+1.2	▲3.1
CRB	292.29	▲7.5	▲6.2	▲1.5	▲10.1	+3.3	+5.4	+3.4	▲0.1	▲4.4	▲0.2	▲3.0
JOC	118.21	▲2.2	▲5.3	▲0.1	▲4.6	▲4.1	+2.9	+2.3	+3.2	▲4.9	▲0.6	▲2.2
日経商品指数 (17種)	132.42	▲4.6	▲2.8	▲0.5	▲5.0	▲2.4	▲0.9	+1.4	+3.4	▲3.0	▲0.7	▲0.9
日経商品指数 (国際)	219.23	▲3.3	▲5.5	▲0.4	▲11.4	▲1.2	+6.9	+4.0	+2.1	▲5.2	▲0.7	▲2.5

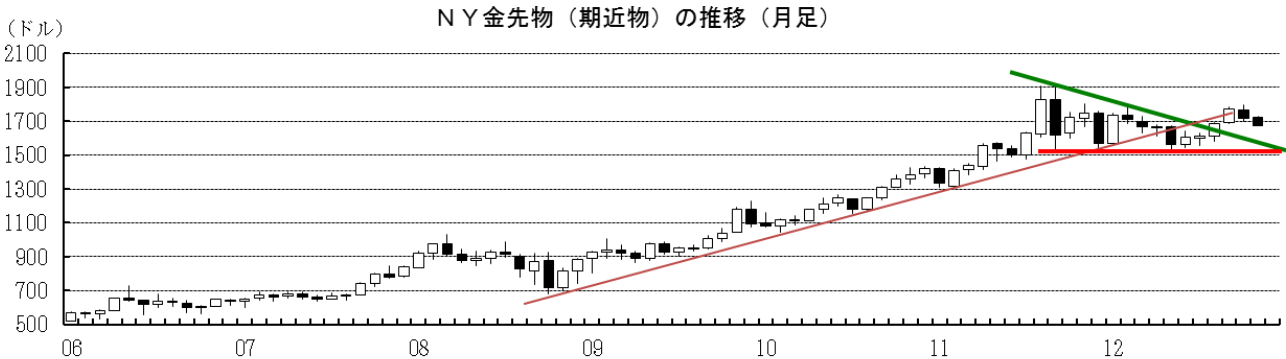
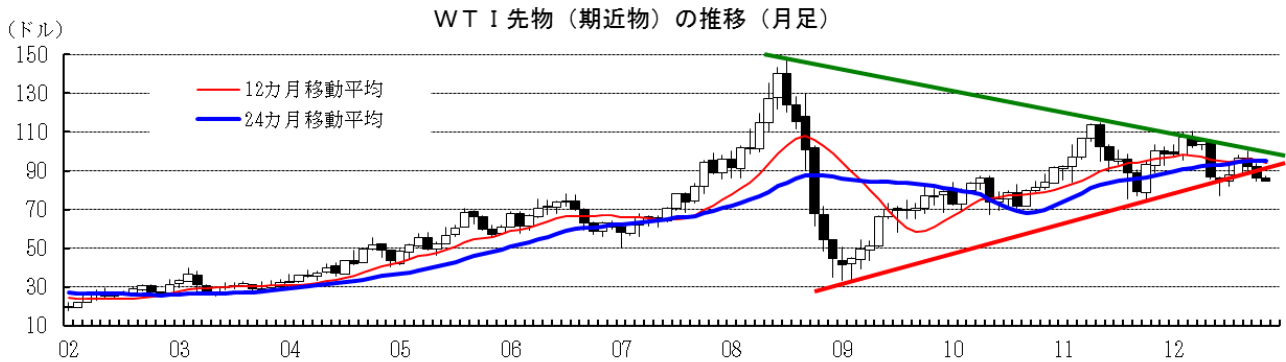
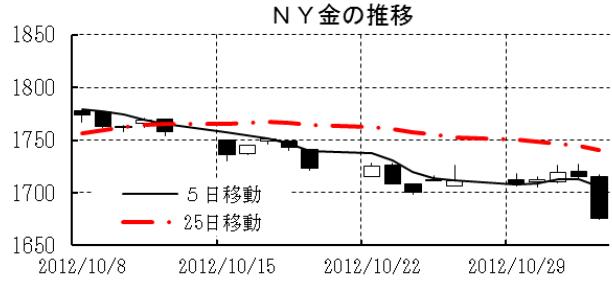
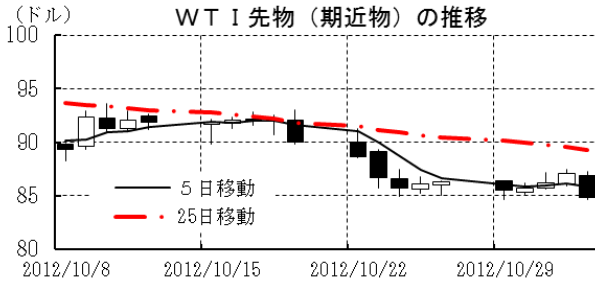
(注) 「変化率」は、直近値までの変化率。プラスは商品価格の上昇を示す。

「過去の動き」は当該期間の変化率 (例：4週前=4週間前の週間変化率、6カ月前=6カ月前の月間変化率) を示す。

直近値以外の単位は%。

OPECバスケット、日経商品指数 (国際) は木曜日、日経商品指数 (17種) は水曜日の値。

網掛け太字は当該期間で最も上昇率の大きい (下落率の低い) 商品、太斜字は最も下落率の大きい (上昇率の低い) 商品を示す。



本資料は情報提供を目的として作成されたものであり、投資勧誘を目的としたものではありません。作成時点で、第一生命経済研究所経済調査部が信ずるに足ると判断した情報に基づき作成していますが、その正確性、完全性に対する責任は負いません。見直しは予告なく変更されることがあります。また、記載された内容は、第一生命ないしはその関連会社の投資方針と常に整合的であるとは限りません。