

Market Watching

市場レポート

テーマ: Weekly Market Report (2012年10月29日～)

発表日: 2012年10月29日 (月)

～市場を超えなければ効果は限定的～

第一生命経済研究所 経済調査部

担当 鷹峰 義清 (03-5221-4521)

今週のスケジュール

今週の経済指標・イベント・注目材料

発表日	国	指標・イベント	注目度	コンセンサス	レンジ	前回	備考	
10月29日(月)	日本	商業販売統計:小売業販売額(9月) 臨時国会召集		+1.2%	▲1.1~+2.8%	+1.7%	前年比	
	欧州	独消費者物価(10月)・速報値 スペイン・イタリア首脳会談	★	+1.9%	+1.8~+2.1%	+2.0%	前年比	
	米国	個人支出(9月) PCEデフレーター(9月)・コア	★	+0.6%	+0.4~+0.8%	+0.5%	前月比	
10月30日(火)	日本	鉱工業生産(9月) 家計調査(9月):全世帯 完全失業率(9月) 有効求人倍率(9月) 日銀金融政策決定会合 白川日銀総裁記者会見 日銀展望レポート	★★★	+1.6%	▲3.2%	▲4.0~▲1.2%	+1.5%	前年比
				+0.9%	▲0.3~+1.7%	+1.8%	前年比	
				4.2%	4.1~4.3%	4.2%		
				0.83倍	0.82倍~0.84倍	0.83倍		
			★★★	±0bp	±0bp	±0bp	政策金利変更幅	
			★★★					
			★★★					
	欧州	独失業率(10月) スペイン実質GDP(7-9月)	★	6.9%	6.8~6.9%	6.8%	季調値	
	米国	S&Pケースシラー住宅価格指数(8月) CB消費者信頼感(10月) NY連銀総裁講演 ミネアポリス連銀総裁講演	★	+2.1%	+1.6~+3.1%	+1.2%	前年比	
10月31日(水)	日本	住宅着工(9月)		87.0	72.5~90.0	88.8	万戸	
	欧州	欧消費者物価(10月):速報値 欧失業率(9月)	★★★	+2.5%	+2.4~+2.6%	+2.7%	前年比	
			★	11.4%	11.4~11.5%	11.4%		
	米国	シカゴ地区PMI(10月) サンフランシスコ連銀総裁講演	★	51.7	49.4~53.8	49.7		
11月1日(木)	日本	10年債入札 新車販売台数・乗用車(10月)	★			▲10.1%	前年比	
	欧州	-						
	米国	ISM製造業景気指数(10月) 自動車販売台数(10月) ADP雇用統計(10月) アトランタ連銀総裁講演 ボストン連銀総裁講演	★★★	51.5	50.4~52.2	51.5		
			★	1,500	1,480~1,514	1,490	万台・年率	
			★★★	+135	+94~+180	+162	千人・前月差	
	他	中国製造業PMI(10月)	★★★	50.4	49.9~50.8	49.8		
11月2日(金)	日本	金融政策決定会合議事要旨(10/4・5分)						
	欧州	-						
	米国	雇用統計・非農業就業者数(10月) 失業率(10月) 時間あたり賃金(10月) サンフランシスコ連銀総裁講演	★★★	+118	+81~+145	+114	千人・前月差	
			★★★	7.9%	7.8~8.0%	7.8%		
			+0.2%	+0.1~+0.2%	+0.3%	前月比		
11月3日(土)	他	G20財務相・中銀総裁代理会合(~4日)						
11月4日(日)	他	-						

(注) 市場コンセンサス、予測レンジは各種バンダー調査に基づく
注目度は筆者

【債券市場】: 図表は3~4ページ

先週は、金利はまちまち。日米独などの主要国では低下した一方、欧州財政悪化国や一部の新興国では金利は上昇した。冴えない米企業業績の発表が続く中で前週の景気に対する楽観的な見方が修正され、リスク回避的な動きが強まった。また、欧州ではスペインなどの景気が引き続き悪化していることを示す経済指標の発表が続いたことから、財政再建が遅れるとの懸念が高まった。

本資料は情報提供を目的として作成されたものであり、投資勧誘を目的としたものではありません。作成時点で、第一生命経済研究所経済調査部が信ずるに足ると判断した情報に基づき作成していますが、その正確性、完全性に対する責任は負いません。見直しは予告なく変更されることがあります。また、記載された内容は、第一生命ないしはその関連会社の投資方針と常に整合的であるとは限りません。

今週は、月末月初恒例の注目経済指標発表のオンパレードとなる。特に注目されるのは、前月良好な内容だった米国のISMと雇用統計。いずれも強めの数字が続くと、景況感は一気に好転し、米金利の上昇圧力もかなりの程度強まる。ただし、総合的に判断すれば米景気はまだ一進一退の停滞から脱しておらず、今月は両指標ともこれまでの変動の範囲内の数字にとどまると予想される。一方、日本では日銀の金融政策決定会合が注目されるが、こちらも市場予想の範囲内の内容にとどまる公算が大きく、特に債券市場に対しては波乱要因とはならない見込み。

【株式市場】：図表は5ページ

先週は、株価は下落。市場予想に届かない米企業業績の発表が続いたことから、景気全体に対する楽観的な見方もやや修正された。米企業業績では特に売上高の低迷が目立ち、企業のコスト圧縮圧力が高まる結果、雇用環境が悪化するとの懸念に繋がった。

今週は、注目度の高い経済指標の発表が続くため、再び景気に焦点が当たる。前週は業績に対する失望感から総じて軟調な展開となっただけに、米ISM、雇用統計などが市場コンセンサス通りであれば、株価にはポジティブに働こう。日本では日銀の金融政策決定会合も注目される。株式市場からは、ETFの買入枠が（どの程度）拡大されるかという点と、会合結果を受けて円安に進むかどうかかが焦点となる。市場では、ETFの買入枠の拡大については見方が分かれているが、購入枠の上限が近づいていることを勘案すれば、これが引き上げられなければネガティブ要因。

【為替市場】：図表は6ページ

先週は、まちまち。ドルはユーロや円に対しては上昇した。ユーロは景気悪化による財政再建の遅れが懸念されて、円は日銀による追加金融緩和期待で、それぞれ軟調に推移した。

今週は、円相場に関しては日銀の決定会合が最大の材料となる。10兆円の国債買入枠拡大はすでにコンセンサスとなっている。したがって、これを上回る内容となれば、円安要因とはならない見込み。もっとも、買入対象の年限長期化などの措置があれば市場の反応も変わりうるが、足元で日本経済のリセッション入りを指摘する向きも増えていることなどを勘案すれば、大胆な政策が打ち出されない限りは為替市場では失望感の方が上回るリスクが高い。決定会合後は市場の注目は米経済指標に移ることになるが、こちらは良好な内容を見込む市場予想通りであれば高金利通貨高、大幅に下回るようだとリスクオフによる低金利通貨高要因となる。

【商品市場】：図表は7ページ

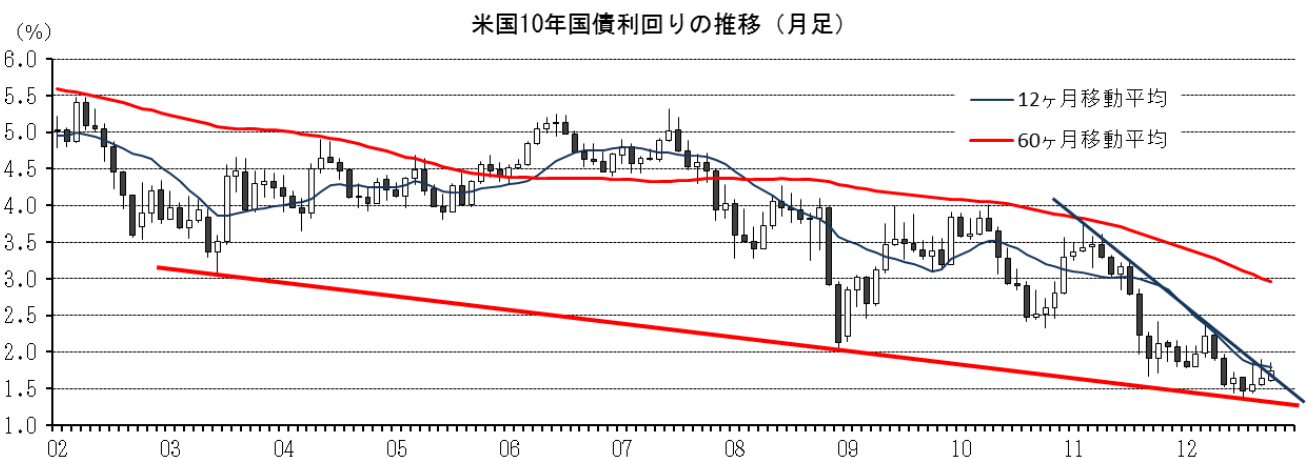
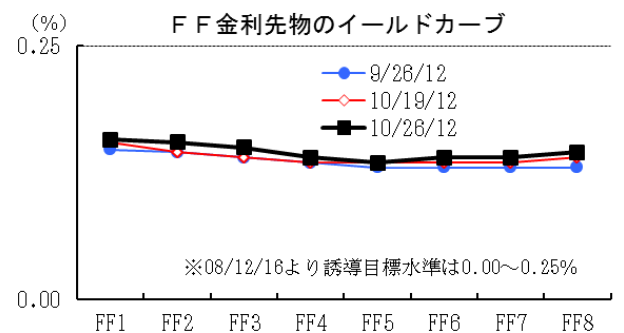
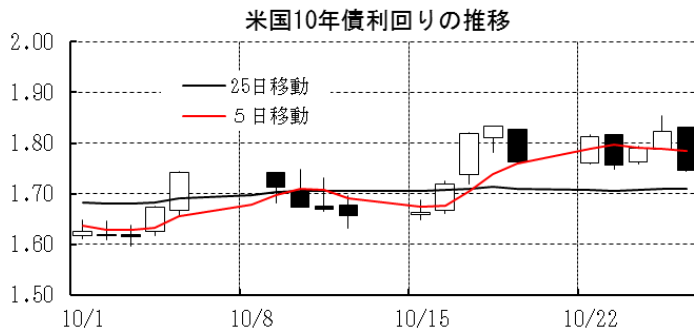
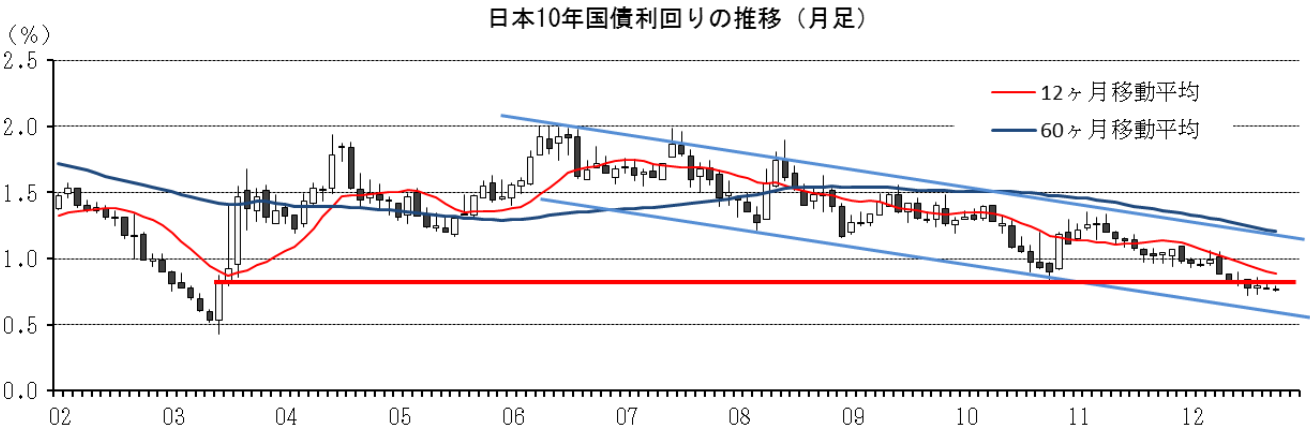
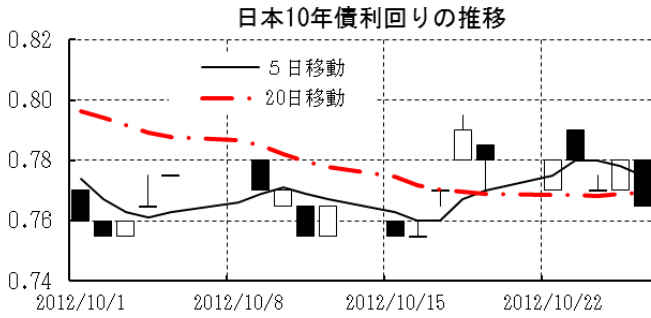
先週は、下落。景気に対する慎重な見方が強まったことを背景に、原油や非鉄金属などほぼ全面安となった。

今週は、欧米の経済指標に注目が集まり、その結果次第で上下に動く形となろう。もっとも、こここのところ下落が続いており、一方で実体経済面ではそれほど急激に景気が悪化しているわけではないことを勘案すれば、下落余地は小さくなっていると判断される。

[債券市場]

	直近値	直近までの変化率			過去の動き								
		1年前～	1月～	前週末～	月間					週間			
					6カ月前	5カ月前	4カ月前	3カ月前	2カ月前	1カ月前	3週間	2週間	
2年	日本	0.102	▲5	+1	▲1	▲1	▲2	+2	▲1	▲1	+0	+0	+1
	米国	0.297	+1	+4	+0	▲7	+0	+4	▲9	+1	+1	+0	+3
	イギリス	0.248	▲33	+5	▲1	+1	▲19	+5	▲20	▲1	+11	▲16	+20
	ドイツ	0.051	▲47	+1	▲6	▲10	▲10	+12	▲22	+6	+6	▲2	+7
	ギリシャ	225.116	+14535	+0	+0	+0	+0	+0	+0	+0	+0	+0	+0
	スペイン	3.059	▲86	▲40	+31	+75	+171	▲72	+100	▲162	▲22	+2	▲33
	ポルトガル	5.125	▲1393	+1	+90	▲97	+247	▲322	+9	▲246	▲45	+24	+4
	イタリア	2.280	▲228	▲17	+21	+33	+118	▲93	+52	▲122	▲44	▲4	▲10
	アイルランド	1.878	▲757	▲31	+5	+11	+243	▲236	▲156	▲105	▲8	▲52	+15
	スウェーデン	0.749	▲57	+6	▲7	▲13	▲38	+22	▲3	▲11	▲18	▲0	+14
	ポーランド	3.871	▲80	▲25	▲3	▲0	+17	▲19	▲40	▲14	▲1	▲0	▲11
	カナダ	1.117	+4	+3	+3	+23	▲36	▲4	+5	+6	▲8	+0	▲5
	メキシコ	4.792	+28	+16	+12	▲11	+4	▲4	▲2	+11	▲5	+5	▲1
	オーストラリア	2.621	▲122	+11	+6	▲46	▲79	+25	+24	▲5	▲19	▲2	+12
	韓国	2.810	▲69	▲2	▲2	▲8	▲13	▲2	▲45	▲7	+5	+1	+3
	シンガポール	0.260	+4	▲5	+0	+3	+5	▲8	+2	+3	+11	▲2	▲3
インド	8.040	▲50	+0	+0	+0	+0	+0	+0	+0	+0	+0	+0	
10年	日本	0.765	▲22	▲2	▲2	▲10	▲6	+0	▲5	+2	▲3	▲1	+2
	米国	1.745	▲46	+14	▲2	▲27	▲38	+9	▲18	+8	+9	▲9	+11
	イギリス	1.868	▲60	+18	▲1	▲8	▲55	+16	▲26	▲1	+26	▲5	+16
	ドイツ	1.537	▲50	+8	▲6	▲10	▲50	+38	▲30	+5	+11	▲8	+15
	ギリシャ	17.292	▲803	▲243	+85	▲53	+1027	▲500	▲37	▲205	▲391	▲42	▲160
	スペイン	5.592	+11	▲47	+22	+53	+68	▲23	+42	+11	▲92	▲6	▲25
	ポルトガル	8.076	▲426	▲80	+52	▲104	+154	▲187	+104	▲189	▲31	▲19	▲47
	イタリア	4.903	▲102	▲31	+13	+52	+26	▲8	+26	▲24	▲76	▲7	▲21
	アイルランド	8.207	+0	+0	+0	▲6	+51	▲90	▲61	+19	▲577	+0	+0
	スウェーデン	1.562	▲37	+8	▲9	▲18	▲51	+31	▲21	+2	+6	▲5	+18
	ポーランド	4.509	▲126	▲27	+3	▲10	+5	▲30	▲28	▲3	▲16	▲10	▲10
	カナダ	1.836	▲54	+9	▲1	▲2	▲35	▲0	▲6	+10	▲5	▲1	+5
	メキシコ	5.504	▲75	+21	+11	▲12	▲7	▲70	▲20	+22	▲10	+6	+7
	オーストラリア	3.240	▲114	+18	+6	▲33	▲73	+12	+7	▲1	▲11	▲1	+15
	韓国	2.980	▲94	▲5	▲4	▲13	▲14	▲7	▲48	▲12	+0	+0	+7
	シンガポール	1.340	▲43	▲10	+1	▲10	▲10	+15	▲21	▲2	+9	▲4	▲1
インド	8.129	▲63	▲4	▲0	+11	▲16	▲32	▲4	+10	▲9	+1	▲4	
長短スプレッド	日本	+66.3	▲17	▲2	▲1	▲9	▲3	▲2	▲4	+2	▲3	▲1	+1
	米国	+144.8	▲47	+10	▲2	▲20	▲38	+5	▲9	+7	+8	▲9	+7
	イギリス	+162.0	▲27	+12	▲1	▲9	▲36	+12	▲7	+0	+15	+11	▲5
	ドイツ	+148.6	▲3	+7	+0	+1	▲40	+26	▲8	▲1	+5	▲6	+8
	ギリシャ	▲20782.4	▲15338	▲243	+85	▲53	+1027	▲500	▲37	▲205	▲391	▲42	▲160
	スペイン	+253.3	+98	▲8	▲9	▲22	▲103	+49	▲58	+173	▲70	▲9	+7
	ポルトガル	+295.1	+968	▲81	▲38	▲7	▲93	+136	+94	+58	+15	▲42	▲51
	イタリア	+262.3	+126	▲13	▲8	+19	▲93	+86	▲26	+99	▲31	▲3	▲11
	アイルランド	+632.9	+757	+31	▲5	▲17	▲192	+146	+95	+124	▲568	+52	▲15
	スウェーデン	+81.3	+19	+2	▲2	▲5	▲14	+10	▲18	+13	+25	▲5	+4
	ポーランド	+63.8	▲46	▲2	+7	▲10	▲12	▲11	+12	+11	▲15	▲10	+1
	カナダ	+71.9	▲58	+6	▲4	▲25	+1	+3	▲11	+3	+3	▲1	+10
	メキシコ	+71.2	▲103	+5	▲2	▲0	▲11	▲67	▲18	+12	▲5	+2	+8
	オーストラリア	+61.9	+8	+7	+0	+13	+6	▲13	▲17	+4	+8	+1	+2
	韓国	+17.0	▲25	▲3	▲2	▲5	▲1	▲5	▲3	▲5	▲5	▲1	+4
	シンガポール	+108.0	▲47	▲5	+1	▲13	▲15	+23	▲23	▲5	▲2	▲2	+2
インド	+8.9	▲13	▲4	▲0	+11	▲16	▲32	▲4	+10	▲9	+1	▲4	

(注) 「変化幅」は、直近値までの変化幅。プラスは金利の上昇を示す。
 「過去の動き」は当該期間の変化幅(例：4週間＝4週間前の週間変化幅、6カ月前＝6カ月前の月間変化幅)を示す。
 直近値の単位は%、ただし長短スプレッドはbp。直近値以外の単位はbp。
 網掛け太字は当該期間で最も低下幅の大きい(上昇幅の低い)金利、太斜字は最も上昇幅の大きい(低下幅の低い)金利を示す。



本資料は情報提供を目的として作成されたものであり、投資勧誘を目的としたものではありません。作成時点で、第一生命経済研究所経済調査部が信ずるに足ると判断した情報に基づき作成していますが、その正確性、完全性に対する責任は負いません。見直しは予告なく変更されることがあります。また、記載された内容は、第一生命ないしはその関連会社の投資方針と常に整合的であるとは限りません。

[株式市場]

		直近値	直近までの変化率			過去の動き								
			1年前～	1月前～	前週末～	月間					週間			
						6カ月前	5カ月前	4カ月前	3カ月前	2カ月前	1カ月前	3週間前	2週間前	
日本	日経平均	8933.06	+2.1	+0.3	▲0.8	▲5.6	▲10.3	+5.4	▲3.5	+1.7	+0.3	▲3.7	+5.5	
	TOPIX	741.23	▲0.7	▲0.2	▲1.7	▲5.9	▲10.5	+7.0	▲4.4	▲0.6	+0.8	▲2.6	+5.0	
	日経店頭	1337.77	+14.4	+2.2	+1.3	+1.4	▲5.5	+1.7	▲2.1	▲0.4	+1.0	▲0.7	+0.8	
米国	NYダウ	13107.21	+10.4	▲2.3	▲1.8	+0.0	▲6.2	+3.9	+1.0	+0.6	+2.6	▲2.1	+0.1	
	S P 500	1411.94	+13.7	▲1.5	▲1.5	▲0.7	▲6.3	+4.0	+1.3	+2.0	+2.4	▲2.2	+0.3	
	ナスダック	2987.95	+12.7	▲3.4	▲0.6	▲1.5	▲7.2	+3.8	+0.2	+4.3	+1.6	▲2.9	▲1.3	
	フィラデルフィア半導体	367.28	▲3.2	▲2.6	+0.6	▲5.8	▲10.9	+4.6	▲0.5	+3.2	▲3.5	▲4.3	▲0.5	
イギリス	FT 100	5806.71	+4.6	+0.7	▲1.5	▲0.5	▲7.3	+4.7	+1.2	+1.4	+0.5	▲1.3	+1.8	
ドイツ	DAX	7231.85	+20.2	▲0.6	▲2.0	▲2.7	▲7.3	+2.4	+5.5	+2.9	+3.5	▲2.2	+2.0	
欧州	ダウ欧州50	2532.89	+10.7	▲0.5	▲1.5	▲2.2	▲6.1	+5.5	+4.1	+1.2	+0.4	▲1.5	+1.8	
スウェーデン	ストックホルムOMX	1059.20	+7.7	▲2.7	▲0.5	▲1.4	▲7.9	+4.4	+4.8	▲2.3	+2.7	▲3.2	+0.6	
ポーランド	ワルシャワWIG	43264.17	+6.6	▲0.5	▲1.1	▲2.4	▲6.2	+8.0	▲1.6	+3.5	+5.2	▲1.2	▲0.5	
ロシア	R T	1442.48	▲6.1	▲1.0	▲3.1	▲3.0	▲21.4	+8.1	+1.8	+1.2	+6.0	▲2.2	+1.2	
メキシコ	ボルサ	41836.92	+16.8	+3.7	▲1.3	▲0.1	▲4.0	+6.1	+1.3	▲3.2	+3.7	▲0.6	+1.7	
ブラジル	ボベスバ	57276.81	+0.2	▲5.3	▲2.8	▲4.2	▲11.9	▲0.2	+3.2	+1.7	+3.7	+1.0	▲0.4	
アゼルバイジャン	メルバール	2380.33	▲17.4	▲3.3	▲2.0	▲15.4	▲0.7	+4.0	+2.3	+0.3	+1.8	▲3.4	+1.2	
NZ	ニュージーランドSX50	3983.78	+20.8	+4.6	▲0.1	+1.3	▲1.9	▲2.5	+4.3	+3.4	+4.6	▲0.2	+2.3	
オーストラリア	AS 200	4472.38	+5.4	+2.5	▲2.2	+1.4	▲7.3	+0.5	+4.3	+1.1	+1.6	▲0.2	+1.9	
香港	ハンセン	21545.57	+13.0	+5.0	▲0.0	+2.6	▲11.7	+4.4	+1.8	▲1.6	+7.0	+0.6	+2.0	
韓国	総合	1891.43	▲0.2	▲4.5	▲2.7	▲1.6	▲7.0	+0.6	+1.5	+1.2	+4.8	▲3.1	+0.5	
台湾	加権	7134.06	▲5.3	▲7.0	▲3.7	▲5.4	▲2.7	▲0.1	▲0.4	+1.7	+4.3	▲3.3	▲0.4	
シンガポール	ST	3057.51	+10.4	+0.4	+0.3	▲1.1	▲6.9	+3.8	+5.5	▲0.4	+1.2	▲2.1	+0.2	
タイ	SET	1281.81	+36.6	+0.6	▲2.0	+2.7	▲7.1	+2.7	+2.3	+2.3	+5.8	▲1.1	+0.8	
インド	ムンバイSENSEX30	18625.34	+7.7	▲0.0	▲0.3	▲0.5	▲6.4	+7.5	▲1.1	+1.1	+7.6	▲1.4	+0.0	
中国	上海総合	2066.21	▲14.9	+3.1	▲2.9	+5.9	▲1.0	▲6.2	▲5.5	▲2.7	+1.9	+0.9	+1.1	
サウジアラビア	サウジ証券株価	6791.04	+10.5	▲1.3	▲0.3	▲2.9	▲7.7	▲5.6	+4.4	+3.8	▲3.6	▲3.0	+1.9	
UAE	ドバイ金融市場	1641.34	+21.2	+5.0	▲0.8	▲1.1	▲9.8	▲1.3	+6.3	+0.3	+1.4	+0.5	+1.1	

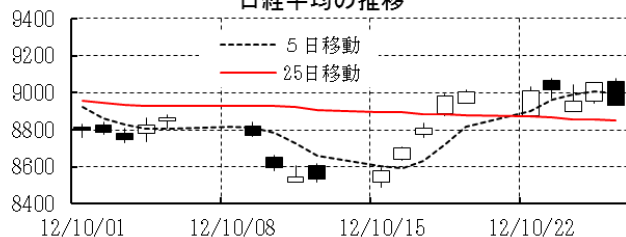
(注) 「変化率」は、直近値までの変化率。プラスは株価の上昇を示す。

「過去の動き」は当該期間の変化率(例: 4週間前=4週間前の週間変化率、6カ月前=6カ月前の月間変化率)を示す。

直近値以外の単位は%。

網掛け太字は当該期間で最も上昇率の大きい(下落率の低い)株価、太斜字は最も下落率の大きい(上昇率の低い)株価を示す。

日経平均の推移



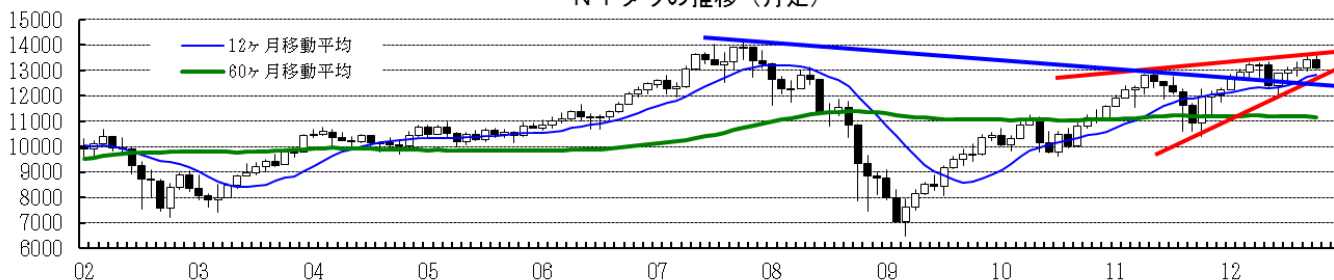
NYダウの推移



日経平均の推移(月足)



NYダウの推移(月足)

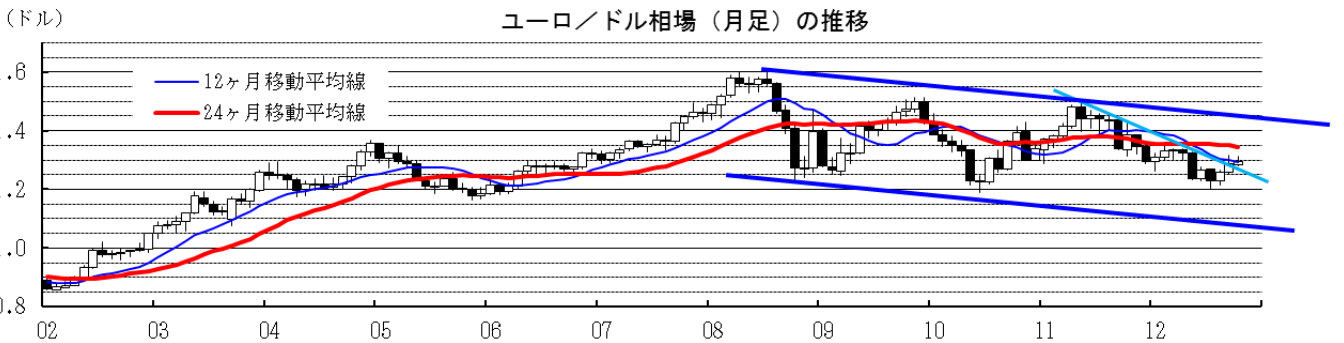
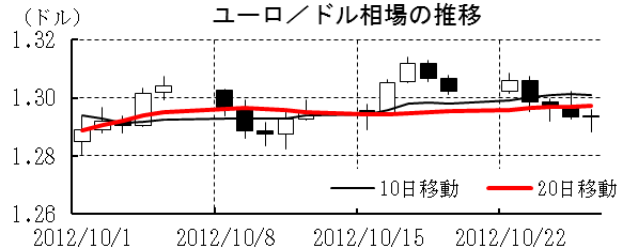
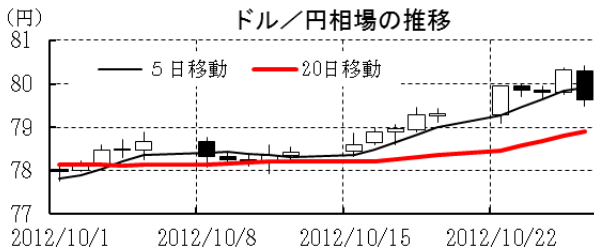


本資料は情報提供を目的として作成されたものであり、投資勧誘を目的としたものではありません。作成時点で、第一生命経済研究所経済調査部が信ずるに足ると判断した情報に基づき作成していますが、その正確性、完全性に対する責任は負いません。見直しは予告なく変更されることがあります。また、記載された内容は、第一生命ないしはその関連会社の投資方針と常に整合的であるとは限りません。

[為替]

	直近値	直近までの変化率			過去の動き							
		1年前～	1月前～	前週末～	月間					週間		
					6カ月前	5カ月前	4カ月前	3カ月前	2カ月前	1カ月前	3週間前	2週間前
日本円	79.64	▲4.6	▲2.4	▲0.4	+3.7	+1.9	▲1.9	+2.1	▲0.3	+0.6	+0.3	▲1.1
ユーロ	1.2939	▲7.0	+0.5	▲0.7	▲0.8	▲6.6	+2.4	▲2.9	+2.2	+2.2	▲0.7	+0.6
イギリスポンド	1.6107	+0.8	▲0.4	+0.6	+1.4	▲5.1	+2.0	▲0.2	+1.2	+1.9	▲0.4	▲0.4
スイスフラン	0.9346	▲6.1	+0.5	▲0.6	▲0.6	▲7.0	+2.4	▲3.0	+2.2	+1.6	▲0.4	+0.5
スウェーデンクローナ	6.6991	▲2.7	▲1.6	▲1.8	▲1.7	▲8.1	+4.8	+1.8	+2.5	+0.9	▲1.4	+1.7
ポーランドズロチ	3.1962	▲1.5	+0.9	▲1.4	▲1.3	▲12.6	+5.7	+0.1	+1.0	+3.4	▲1.1	+0.3
ロシアルーブル	31.398	▲2.6	▲0.2	▲1.7	▲0.1	▲13.4	+2.9	+0.4	▲0.4	+3.7	▲0.3	+0.7
カナダドル	0.9970	+0.7	▲1.2	▲0.3	+1.1	▲4.6	+1.6	+1.3	+1.7	+0.3	▲0.1	▲1.4
メキシコペソ	12.996	+3.0	▲1.0	▲0.9	+1.6	▲10.5	+7.0	+0.3	+1.0	+2.5	▲0.5	▲0.2
ブラジルレアル	2.027	▲15.2	+0.3	+0.1	▲4.5	▲6.0	+0.6	▲2.2	+1.4	▲0.0	▲0.4	+0.5
アルゼンチンペソ	4.751	▲12.5	▲1.3	▲0.3	▲0.8	▲1.3	▲1.3	▲1.3	▲1.2	▲1.3	▲0.1	▲0.5
NZドル	0.823	+2.7	▲0.2	+0.9	▲0.0	▲7.9	+6.3	+0.9	▲0.7	+3.3	▲0.2	▲0.1
オーストラリアドル	1.0374	▲0.2	+0.0	+0.4	+0.8	▲6.7	+5.2	+2.6	▲1.7	+0.6	+0.5	+0.9
韓国ウォン	1097.20	+3.0	+2.0	+0.7	+0.1	▲4.5	+3.5	+0.9	▲0.3	+1.8	▲0.0	+0.6
台湾ドル	29.257	+2.9	+0.6	▲0.0	+1.3	▲2.4	+0.1	▲0.4	+0.1	+2.0	+0.0	▲0.0
シンガポールドル	1.2206	+3.9	+0.9	+0.1	+1.6	▲4.1	+1.8	+1.6	▲0.2	+1.6	+0.6	+0.0
タイバーツ	30.71	+0.3	+1.0	+0.0	+0.3	▲3.6	+0.8	+0.2	+0.9	+1.3	▲0.3	▲0.1
インドネシアルピア	9611	▲8.3	▲0.2	▲0.2	▲0.5	▲3.2	+1.1	▲0.6	▲1.0	▲0.4	+0.2	▲0.2
インドルピー	53.77	▲8.6	▲0.3	+0.5	▲3.4	▲7.0	+1.8	▲0.6	+0.5	+4.6	▲1.6	▲2.2
中国人民幣元	6.249	+1.7	+0.86	+0.08	+0.24	▲1.43	+0.23	▲0.12	+0.21	+1.01	+1.00	+0.21

(注) 為替レートは全て対ドルレート。ただし、ユーロ、ポンド、豪ドル、NZドルは当該通貨から見たドル建て。
 「変化率」は、直近値までの変化率。すべてプラスは当該通貨の増価を示す。
 「過去の動き」は当該期間の変化率(例：4週間前=4週間前の週間変化率、6カ月前=6カ月前の月間変化率)を示す。
 直近値以外の単位は%。
 網掛け太字は当該期間で最も上昇率の大きい(下落率の低い)通貨、太斜字は最も下落率の大きい(上昇率の低い)通貨を示す。



本資料は情報提供を目的として作成されたものであり、投資勧誘を目的としたものではありません。作成時点で、第一生命経済研究所経済調査部が信ずるに足ると判断した情報に基づき作成していますが、その正確性、完全性に対する責任は負いません。見直しは予告なく変更されることがあります。また、記載された内容は、第一生命ないしはその関連会社の投資方針と常に整合的であるとは限りません。

[商品]

商品	直近値	直近までの変化率			過去の動き							
		1年前～	1月前～	前週末～	月間					週間		
					6カ月前	5カ月前	4カ月前	3カ月前	2カ月前	1カ月前	3週間前	2週間前
WT I	86.28	▲4.3	▲4.1	▲4.2	+1.8	▲17.5	▲1.8	+3.6	+9.6	▲4.4	+2.2	▲2.0
北海ブレント	109.55	+0.0	▲0.4	▲0.5	▲2.8	▲14.7	▲4.0	+7.0	+9.5	▲1.9	+2.3	▲3.9
ドバイ	107.43	▲0.5	▲0.3	▲2.3	▲3.4	▲12.3	▲8.9	+10.4	+7.8	+0.3	+1.9	▲0.4
OPECバスケット	105.94	▲2.7	▲0.8	▲2.8	▲3.0	▲13.8	▲8.0	+9.9	+8.8	▲1.3	+2.1	▲1.9
金 (NY)	1710.9	▲0.7	▲2.3	▲0.7	▲0.3	▲6.1	+2.7	+0.4	+4.6	+5.1	▲1.2	▲2.0
銅 (LDN)	7,820	+1.8	▲3.7	▲2.4	▲0.5	▲11.6	+3.5	▲1.6	+0.7	+7.7	▲2.0	▲1.4
アルミ (LDN)	1,922	▲13.2	▲7.2	▲2.4	▲0.3	▲5.9	▲4.2	▲1.2	+0.7	+11.0	▲5.5	▲1.2
鉛 (LDN)	2,015	+4.7	▲11.0	▲4.7	+5.2	▲10.6	▲3.1	+3.2	+2.3	+16.0	▲6.9	▲0.8
亜鉛 (LDN)	1,834	▲1.1	▲11.4	▲2.7	+3.1	▲9.3	+0.3	▲1.9	▲0.1	+13.9	▲6.7	▲2.6
ニッケル (LDN)	16,005	▲16.3	▲11.4	▲5.6	+0.4	▲9.3	+3.1	▲5.2	+0.5	+15.8	▲6.7	▲0.7
スズ (LDN)	19,800	▲7.4	▲4.8	▲6.9	▲0.1	▲13.9	▲4.2	▲3.6	+7.2	+12.4	▲4.8	▲0.2
銀 (NY、現物)	32.09	▲3.9	▲5.5	+0.0	▲3.9	▲10.7	▲0.8	+1.8	+13.4	+8.8	▲2.9	▲4.3
プラチナ (NY、現物)	1,545	▲3.2	▲5.6	▲4.6	▲4.4	▲9.7	+2.2	▲2.2	+8.8	+7.9	▲3.3	▲2.0
小麦 (シカゴ)	863.75	+39.4	▲0.6	▲1.0	▲2.0	▲0.6	+14.8	+20.2	▲2.1	+3.7	▲0.1	+1.8
大豆 (シカゴ)	483.40	+52.5	+1.7	+4.2	+11.7	▲9.2	+10.5	+24.9	+0.4	▲11.0	▲2.0	▲0.3
コーン (シカゴ)	737.75	+15.8	+1.8	▲3.1	+2.5	▲15.9	+21.1	+19.9	▲0.5	▲5.8	+0.6	+1.2
CRB	296.84	▲6.1	▲2.3	▲3.0	▲0.8	▲10.1	+3.3	+5.4	+3.4	▲0.1	▲0.3	▲0.2
JOC	118.35	▲3.0	▲4.1	▲2.2	+0.9	▲4.6	▲4.1	+2.9	+2.3	+3.2	▲2.9	▲0.6
日経商品指数 (17種)	132.84	▲2.8	▲1.9	▲1.1	▲0.9	▲5.0	▲2.4	▲0.9	+1.4	+3.4	▲1.3	▲0.7
日経商品指数 (国際)	220.44	▲4.2	▲2.5	▲2.3	▲1.9	▲11.4	▲1.2	+6.9	+4.0	+2.1	▲0.9	▲0.7

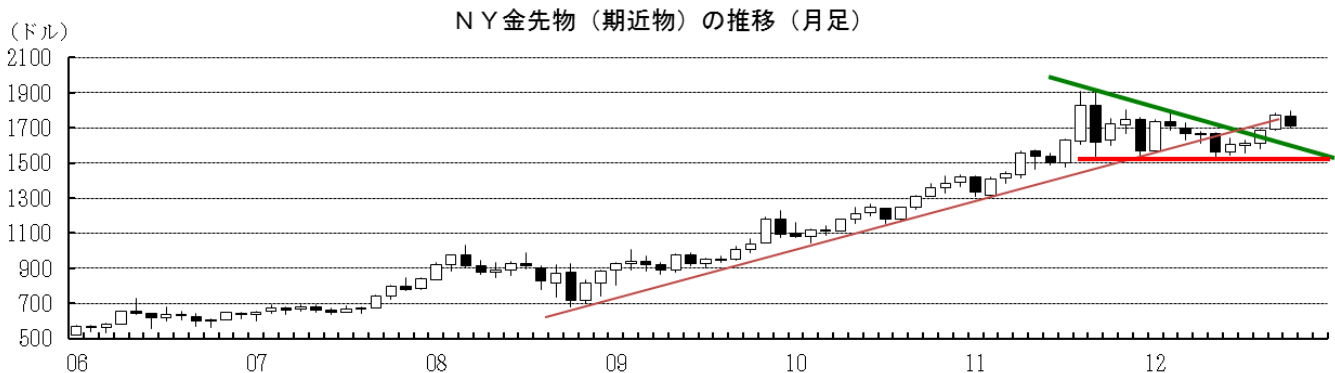
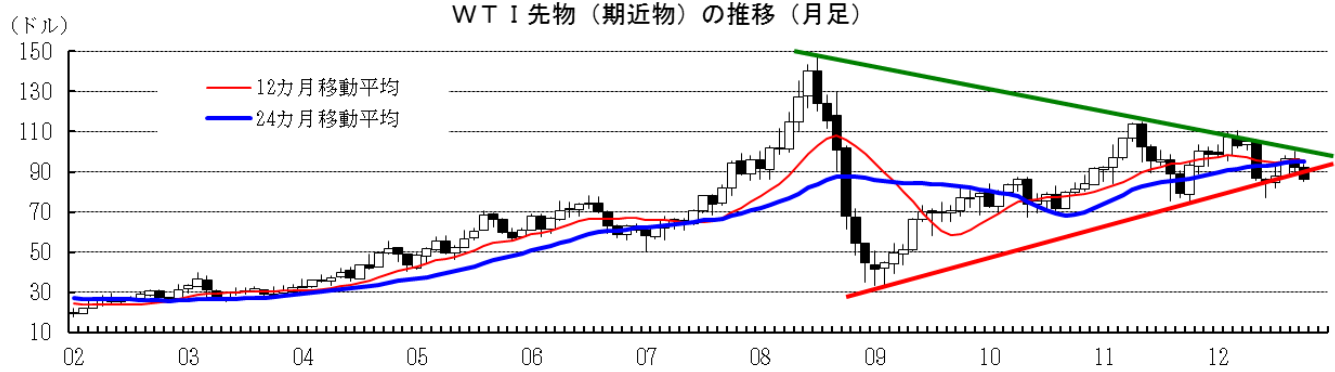
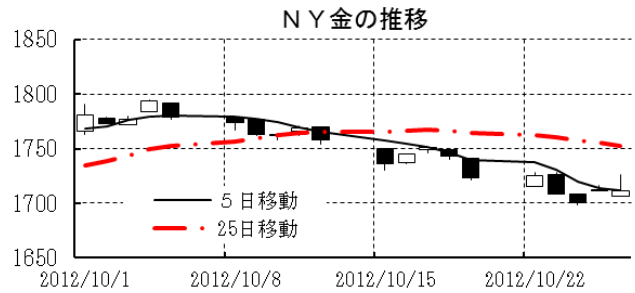
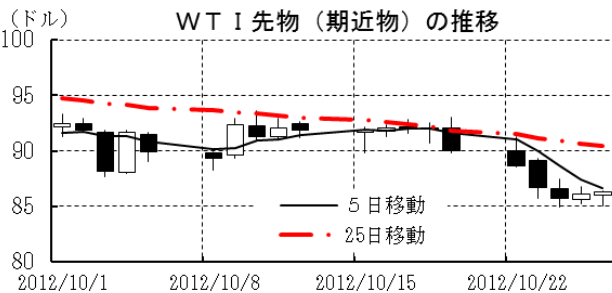
(注) 「変化率」は、直近値までの変化率。プラスは商品価格の上昇を示す。

「過去の動き」は当該期間の変化率 (例: 4週間前=4週間前の週間変化率、6カ月前=6カ月前の月間変化率) を示す。

直近値以外の単位は%。

OPECバスケット、日経商品指数 (国際) は木曜日、日経商品指数 (17種) は水曜日の値。

網掛け太字は当該期間で最も上昇率の大きい (下落率の低い) 商品、太斜字は最も下落率の大きい (上昇率の低い) 商品を示す。



本資料は情報提供を目的として作成されたものであり、投資勧誘を目的としたものではありません。作成時点で、第一生命経済研究所経済調査部が信ずるに足ると判断した情報に基づき作成していますが、その正確性、完全性に対する責任は負いません。見直しは予告なく変更されることがあります。また、記載された内容は、第一生命ないしはその関連会社の投資方針と常に整合的であるとは限りません。