

# Market Watching

市場レポート

テーマ: Weekly Market Report (2012年10月15日～)  
～景気減速懸念強い中での業績発表にも反応薄か～

発表日: 2012年10月15日 (月)

第一生命経済研究所 経済調査部  
担当 鷹峰 義清 (03-5221-4521)

## 今週のスケジュール

### 今週の経済指標・イベント・注目材料

発表日	国	指標・イベント	注目度	コンセンサス	レンジ	前回	備考
10月15日(月)	日本	山口日銀副総裁講演					
	欧州	-					
	米国	NY連銀製造業景気指数 (10月)	★	▲4.0	▲12.0～▲2.0	▲10.0	
		小売売上高 (9月)	★★★	+0.8%	+0.3～+1.3%	+0.9%	前月比
		同除自動車	★	+0.6%	+0.3～+1.1%	+0.8%	前月比
		企業在庫 (8月)	★	+0.4%	+0.2～+0.6%	+0.8%	前月比
		NY連銀総裁講演					
		リッチモンド連銀総裁講演					
		セントルイス連銀総裁講演					
	サンフランシスコ連銀総裁講演						
他	中国消費者物価 (9月)	★	+1.9%	+1.5～+2.2%	+2.0%	前年同月比	
10月16日(火)	日本	5年債入札	★				
	欧州	英消費者物価 (9月)	★	+2.3%	+2.0～+2.4%	+2.5%	前年比
		欧消費者物価 (8月)・確定値		+2.7%	+2.6～+2.7%	+2.7%	前年比
		独ZEW景況指数 (10月)・期待指数	★★	▲15.5	▲18.2～▲12.0	▲18.2	
	米国	消費者物価 (9月)		+0.5%	+0.1～+0.7%	+0.6%	前月比
		同コア	★	+0.2%	+0.1～+0.4%	+0.1%	前月比
		鉱工業生産 (9月)	★★★	+0.2%	▲1.0～+0.6%	▲1.2%	前月比
		設備稼働率		78.3%	78.0～78.8%	78.2%	
		対米証券投資 (8月)				+670	億ドル
		米大統領候補第2回討論会	★★★				
10月17日(水)	日本	-					
	欧州	英金融政策委員会議事録					
10月18日(木)	米国	住宅着工 (9月)	★	77.0	74.0～79.0	75.0	万戸
	日本	20年債入札	★				
		欧州	欧州首脳会議 (～19日)	★★★			
		スペイン中長期国債入札	★★★				
	米国	フィラデルフィア連銀景況指数 (10月)	★	0.0	▲2.7～+5.8	▲1.9	
		景気先行指数 (9月)		+0.1%	0.0～+0.4%	▲0.1%	前月比
		30年インフレ連動債入札	★				
	他	中国実質GDP (7-9月)	★★★	+7.4%	+7.1～+8.1%	+7.6%	前年同期比
中国小売売上高 (9月)			+13.2%	+12.5～+13.6%	+13.2%	前年同月比	
中国鉱工業生産 (9月)		★	+9.0%	+8.6～+9.2%	+8.9%	前年同月比	
10月19日(金)	日本	白川日銀総裁講演	★				
	欧州	-					
	米国	中古住宅販売 (9月)	★	472	465～490	482	万戸
10月20日(土)		-					
10月21日(日)		-					

(注) 市場コンセンサス、予測レンジは各種ベンダー調査に基づく  
注目度は筆者

## 【債券市場】: 図表は3～4ページ

先週は、金利は長期ゾーンを中心に低下。IMFが世界経済見通しを下方修正したことなどを材料に景気減速に市場の関心が高まった結果、リスク回避の動きが強まり、金利は低下した。

今週は、経済指標面では米国の主要月次指標や中国のGDP(7～9月期)が注目される。前週は、IMFによる世界経済見通しの下方修正により金利は低下したことから、発表指標が市場予想並みにとどまれば“懸念は行き過ぎ”との見方から売られる(金利は上昇)余地がある。一方で、決算発表が本格化する株式市場では、引き続き神経質な展開が予想され、その動向次第では金利に一段の低下圧力がかかる可能性もあ

本資料は情報提供を目的として作成されたものであり、投資勧誘を目的としたものではありません。作成時点で、第一生命経済研究所経済調査部が信ずるに足ると判断した情報に基づき作成していますが、その正確性、完全性に対する責任は負いません。見直しは予告なく変更されることがあります。また、記載された内容は、第一生命ないしはその関連会社の投資方針と常に整合的であるとは限りません。

る。このほか、週後半にはEUサミットが行われ、スペイン国債入札と合わせ、スペインやギリシャへの対応などが注目される。欧州問題でネガティブサプライズがなければ、金利は横ばいから小幅上昇にとどまる程度か。

**【株式市場】：図表は5ページ**

先週は、株価は下落。IMFが世界経済見通しを下方修正したことを材料に景気に対する警戒感が強まり、今後本格化する7～9月期の企業業績、及び先行きの業績見通しに対する警戒感が広がった。

今週は、本格化する企業業績の発表に振り回される格好となる。多くの地域で景気減速の影響から、冴えない業績発表が目立つ見込み。先行きに対する下方修正余地もあり、総じて株式市場にはプラスに働きのにくい。米国では、直前に下方修正された見通しを小幅上回る決算が目立つ可能性はあるが、足元のPER水準では上昇余地は限定的。EUサミットでは目新しい結論が出ないままに終わる可能性があり、株価は横ばい圏で方向感のない推移となろう。

**【為替市場】：図表は6ページ**

先週は、ドルや円などの低金利通貨が上昇。IMFによる世界経済見通しの下方修正を背景にリスク回避の動きとなり、高金利通貨が売られる格好となった。また、ユーロはスペインの格下げを材料に、ドルや円に対して下落した。

今週は、総じて方向感のない展開が予想される。世界経済の減速に対する警戒感が強い中で、中国のGDPなどが注目されるが、減速傾向を辿っていることが確認される見通しで、予想の範囲内にとどまれば市場の景況感を大きく変えるようなものとはならない見込み。週後半にはEUサミットが控えているが、ポジティブな成果は想定し難く、ユーロへの影響も中立的か。比較的狭いレンジで一進一退の展開が予想される。

**【商品市場】：図表は7ページ**

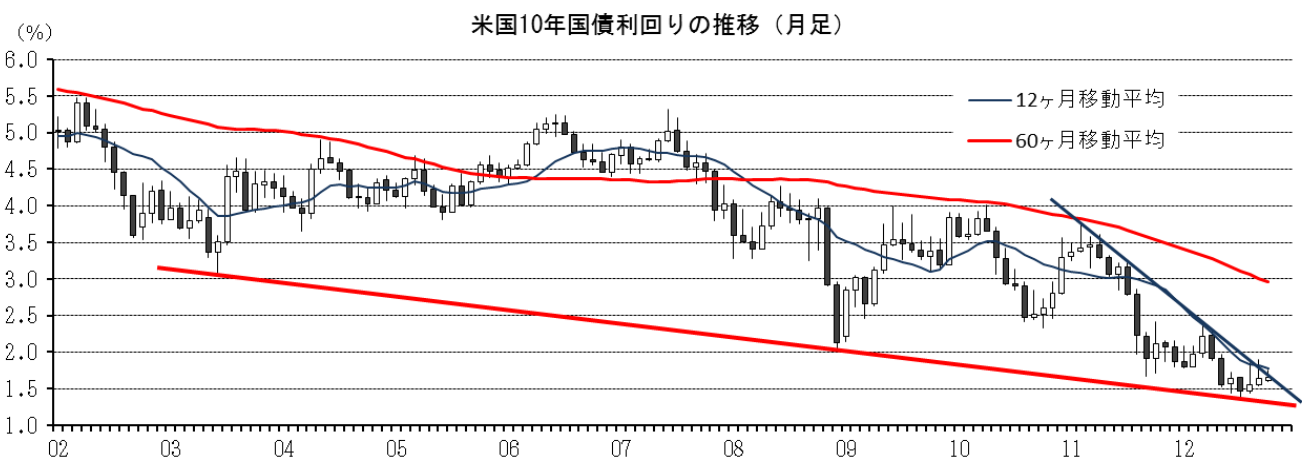
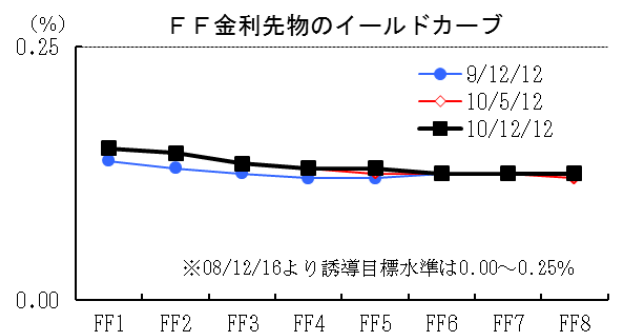
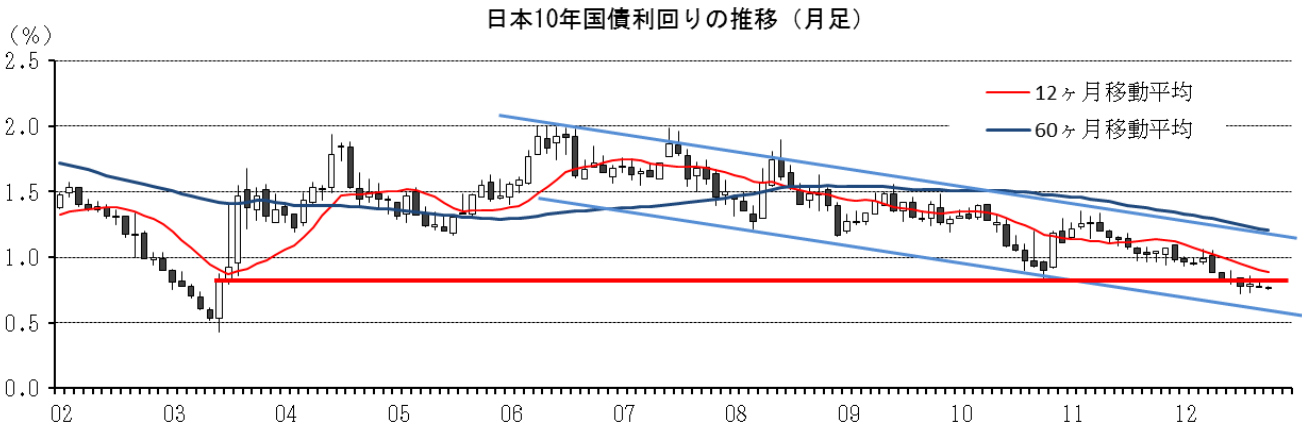
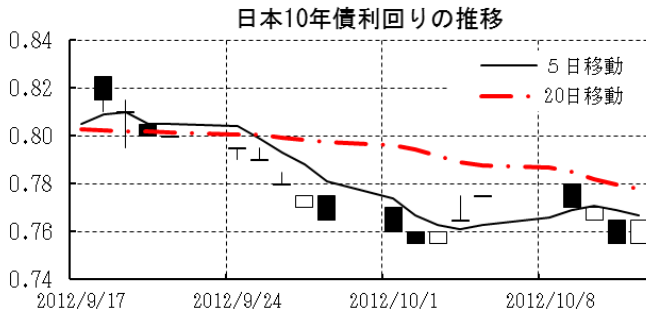
先週は、非鉄金属を中心に下落。世界経済に対する警戒感が背景。一方、原油はシリア・トルコ間の緊張の高まりを背景に上昇した。

今週は、中国のGDPが注目されるが、市場予想通り減速基調を辿っていることが示される見込みで、商品相場への影響は小さいと予想される。世界的な景気減速基調が続く中で、全般的に冴えない展開が予想される。なお、緊張するシリア情勢が下支え要因となっている原油は、引き続き底堅い推移が見込まれる。

[債券市場]

	直近値	直近までの変化率			過去の動き								
		1年前～	1月前～	前週末～	月間					週間			
		6カ月前	5カ月前	4カ月前	3カ月前	2カ月前	1カ月前	3週間前	2週間前				
2年	日本	0.102	▲4	▲0	+0	▲1	▲2	+2	▲1	▲1	+0	+0	+0
	米国	0.260	▲2	+2	+0	▲7	+0	+4	▲9	+1	+1	▲3	+3
	イギリス	0.050	▲58	▲16	▲16	+1	▲19	+5	▲20	▲1	+11	▲3	+2
	ドイツ	0.042	▲66	▲4	▲2	▲10	▲10	+12	▲22	+6	+6	▲2	+4
	ギリシャ	225.116	+15162	+0	+0	+0	+0	+0	+0	+0	+0	+0	+0
	スペイン	3.076	▲36	+25	+2	+75	+171	▲72	+100	▲162	▲22	+30	▲38
	ポルトガル	4.189	▲1315	▲2	+24	▲97	+247	▲322	+9	▲246	▲45	+13	▲119
	イタリア	2.175	▲204	▲2	▲4	+33	+118	▲93	+52	▲122	▲44	+13	▲14
	アイルランド	1.677	▲573	▲28	▲52	+11	+243	▲236	▲156	▲105	▲8	+36	▲16
	スウェーデン	0.672	▲76	▲17	▲0	▲13	▲38	+22	▲3	▲11	▲18	▲4	▲0
	ポーランド	4.015	▲37	▲12	▲0	▲0	+17	▲19	▲40	▲14	▲1	▲10	▲3
	カナダ	1.140	+11	▲5	+0	+23	▲36	▲4	+5	+6	▲8	▲8	+8
	メキシコ	4.677	+21	▲4	+5	▲11	+4	▲4	▲2	+11	▲5	+3	▲2
	オーストラリア	2.443	▲131	▲31	▲2	▲46	▲79	+25	+24	▲5	▲19	▲24	▲0
	韓国	2.800	▲63	▲2	+1	▲8	▲13	▲2	▲45	▲7	+5	▲3	▲4
	シンガポール	0.290	+14	+5	▲2	+3	+5	▲8	+2	+3	+11	+6	▲1
インド	8.040	▲47	+0	+0	+0	+0	+0	+0	+0	+0	+0	+0	
10年	日本	0.765	▲23	▲4	▲1	▲10	▲6	+0	▲5	+2	▲3	▲4	+1
	米国	1.656	▲55	▲10	▲9	▲27	▲38	+9	▲18	+8	+9	▲12	+11
	イギリス	1.721	▲92	▲11	▲5	▲8	▲55	+16	▲26	▲1	+26	▲11	+4
	ドイツ	1.445	▲74	▲17	▲8	▲10	▲50	+38	▲30	+5	+11	▲15	+8
	ギリシャ	18.046	▲607	▲268	▲42	▲53	+1027	▲500	▲37	▲205	▲391	▲43	▲103
	スペイン	5.625	+51	▲0	▲6	+53	+68	▲23	+42	+11	▲92	+18	▲25
	ポルトガル	8.032	▲354	▲6	▲19	▲104	+154	▲187	+104	▲189	▲31	+42	▲78
	イタリア	4.984	▲76	▲4	▲7	+52	+26	▲8	+26	▲24	▲76	+4	▲4
	アイルランド	8.207	+0	+0	+0	▲6	+51	▲90	▲81	+19	▲577	+0	+0
	スウェーデン	1.469	▲57	▲6	▲5	▲18	▲51	+31	▲21	+2	+6	▲9	+5
	ポーランド	4.571	▲113	▲30	▲10	▲10	+5	▲30	▲28	▲3	▲16	▲23	▲1
	カナダ	1.799	▲55	▲10	▲1	▲2	▲35	▲0	▲6	+10	▲5	▲12	+8
	メキシコ	5.325	▲116	▲27	+6	▲12	▲7	▲70	▲20	+22	▲10	▲10	▲6
	オーストラリア	3.035	▲128	▲14	▲1	▲33	▲73	+12	+7	▲1	▲11	▲31	+6
	韓国	2.950	▲86	▲7	+0	▲13	▲14	▲7	▲48	▲12	+0	▲5	▲7
	シンガポール	1.340	▲30	▲9	▲4	▲10	▲10	+15	▲21	▲2	+9	▲1	▲9
インド	8.170	▲57	▲3	+1	+11	▲16	▲32	▲4	+10	▲9	▲2	+1	
長短スプレッド	日本	+66.3	▲19	▲4	▲1	▲9	▲3	▲2	▲4	+2	▲3	▲4	+1
	米国	+139.6	▲53	▲12	▲9	▲20	▲38	+5	▲9	+7	+8	▲9	+8
	イギリス	+167.1	▲35	+5	+11	▲9	▲36	+12	▲7	+0	+15	▲8	+2
	ドイツ	+140.3	▲8	▲14	▲6	+1	▲40	+26	▲8	▲1	+5	▲14	+4
	ギリシャ	▲20707.0	▲15769	▲268	▲42	▲53	+1027	▲500	▲37	▲205	▲391	▲43	▲103
	スペイン	+254.9	+87	▲25	▲9	▲22	▲103	+49	▲58	+173	▲70	▲12	+13
	ポルトガル	+384.3	+961	▲4	▲42	▲7	▲93	+136	+94	+58	+15	+29	+40
	イタリア	+280.9	+128	▲3	▲3	+19	▲93	+86	▲26	+99	▲31	▲9	+10
	アイルランド	+653.0	+573	+28	+52	▲17	▲192	+146	+95	+124	▲568	▲36	+16
	スウェーデン	+79.7	+19	+10	▲5	▲5	▲14	+10	▲18	+13	+25	▲5	+5
	ポーランド	+55.6	▲76	▲18	▲10	▲10	▲12	▲11	+12	+11	▲15	▲13	+2
	カナダ	+65.9	▲67	▲5	▲1	▲25	+1	+3	▲11	+3	+3	▲4	+0
	メキシコ	+64.8	▲137	▲23	+2	▲0	▲11	▲67	▲18	+12	▲5	▲12	▲4
	オーストラリア	+59.2	+3	+17	+1	+13	+6	▲13	▲17	+4	+8	▲6	+6
	韓国	+15.0	▲23	▲5	▲1	▲5	▲1	▲5	▲3	▲5	▲5	▲2	▲3
	シンガポール	+105.0	▲44	▲14	▲2	▲13	▲15	+23	▲23	▲5	▲2	▲7	▲8
インド	+13.0	▲10	▲3	+1	+11	▲16	▲32	▲4	+10	▲9	▲2	+1	

(注) 「変化幅」は、直近値までの変化幅。プラスは金利の上昇を示す。  
「過去の動き」は当該期間の変化幅(例：4週間＝4週間前の週間変化幅、6カ月前＝6カ月前の月間変化幅)を示す。  
直近値の単位は%、ただし長短スプレッドはbp。直近値以外の単位はbp。  
網掛け太字は当該期間で最も低下幅の大きい(上昇幅の低い)金利、太斜字は最も上昇幅の大きい(低下幅の低い)金利を示す。



本資料は情報提供を目的として作成されたものであり、投資勧誘を目的としたものではありません。作成時点で、第一生命経済研究所経済調査部が信ずるに足ると判断した情報に基づき作成していますが、その正確性、完全性に対する責任は負いません。見直しは予告なく変更されることがあります。また、記載された内容は、第一生命ないしはその関連会社の投資方針と常に整合的であるとは限りません。

[株式市場]

		直近値	直近までの変化率			過去の動き							
			1年前～	1月前～	前週末～	月間					週間		
						6カ月前	5カ月前	4カ月前	3カ月前	2カ月前	1カ月前	3週間前	2週間前
日本	日経平均	8534.12	▲2.3	▲4.8	▲3.7	▲5.6	▲10.3	+5.4	▲3.5	+1.7	+0.3	▲2.6	▲0.1
	TOPIX	718.32	▲4.7	▲3.2	▲2.6	▲5.9	▲10.5	+7.0	▲4.4	▲0.6	+0.8	▲2.5	▲0.0
	日経店頭	1309.85	+12.2	+0.7	▲0.7	+1.4	▲5.5	+1.7	▲2.1	▲0.4	+1.0	+0.1	+0.2
米国	NYダウ	13288.85	+15.7	▲0.0	▲2.1	+0.0	▲6.2	+3.9	+1.0	+0.6	+2.6	▲1.0	+1.3
	S P 500	1428.59	+18.3	▲0.6	▲2.2	▲0.7	▲6.3	+4.0	+1.3	+2.0	+2.4	▲1.3	+1.4
	ナスダック	3044.12	+16.9	▲2.3	▲2.9	▲1.5	▲7.2	+3.8	+0.2	<b>+4.3</b>	+1.6	▲2.0	+0.6
	フィデリティ半導体	366.71	▲0.7	▲7.9	▲4.3	▲5.8	▲10.9	+4.6	▲0.5	+3.2	▲3.5	▲3.3	+0.3
イギリス	F T 100	5793.32	▲3.4	+0.2	▲1.3	▲0.5	▲7.3	+4.7	+1.2	+1.4	+0.5	▲1.9	+2.2
ドイツ	D A X	7232.49	+20.7	▲1.5	▲2.2	▲2.7	▲7.3	+2.4	+5.5	+2.9	+3.5	▲3.2	+2.5
欧州	ダウ欧州50	2526.03	+10.9	▲1.0	▲1.5	▲2.2	▲6.1	+5.5	+4.1	+1.2	+0.4	▲2.7	+1.9
スウェーデン	ストックホルムOMX	1058.70	+10.5	▲2.5	▲3.2	▲1.4	▲7.9	+4.4	+4.8	▲2.3	+2.7	▲2.5	+2.0
ポーランド	ワルシャワWIG	43988.28	+9.5	+2.3	▲1.2	▲2.4	▲6.2	+8.0	▲1.6	+3.5	+5.2	+0.1	+1.8
ロシア	R T	1472.04	+4.3	▲0.7	▲2.2	▲3.0	▲21.4	<b>+8.1</b>	+1.8	+1.2	+6.0	▲3.1	+2.0
メキシコ	ボルサ	41665.48	+20.9	+3.5	▲0.6	▲0.1	▲4.0	+6.1	+1.3	▲3.2	+3.7	+1.3	+2.6
ブラジル	ボベスバ	59161.72	+9.9	▲1.3	<b>+1.0</b>	▲4.2	▲11.9	▲0.2	+3.2	+1.7	+3.7	▲3.5	▲1.0
アルゼンチン	メルバル	2400.13	▲5.5	▲1.5	▲3.4	▲15.4	▲0.7	+4.0	+2.3	+0.3	+1.8	▲3.2	+1.4
N Z	ニュージーランド SX50	3896.66	+17.2	+2.8	▲0.2	+1.3	▲1.9	▲2.5	+4.3	+3.4	+4.6	+0.6	+1.8
オーストラリア	A S 200	4486.60	+6.7	+2.9	▲0.2	+1.4	▲7.3	+0.5	+4.3	+1.1	+1.6	▲0.5	+2.4
香港	ハンセン	21136.43	+15.3	+5.3	+0.6	+2.6	▲11.7	+4.4	+1.8	▲1.6	+7.0	+0.5	+0.8
韓国	総合	1933.26	+6.8	▲0.9	▲3.1	▲1.6	▲7.0	+0.6	+1.5	+1.2	+4.8	▲0.3	▲0.1
台湾	加権	7437.04	+0.7	▲1.8	▲3.3	▲5.4	▲2.7	▲0.1	▲0.4	+1.7	+4.3	▲0.5	▲0.3
シンガポール	S T	3041.75	+11.1	+0.4	▲2.1	▲1.1	▲6.9	+3.8	+5.5	▲0.4	+1.2	▲0.6	+1.6
タイ	S E T	1296.98	<b>+36.1</b>	+2.9	▲1.1	+2.7	▲7.1	+2.7	+2.3	+2.3	+5.8	+1.0	+1.0
インド	ムンバイSENSEX30	18675.18	+10.1	<b>+7.1</b>	▲1.4	▲0.5	▲6.4	+7.5	▲1.1	+1.1	<b>+7.6</b>	+0.1	+0.9
中国	上海総合	2104.93	▲13.0	▲1.0	+0.9	<b>+5.9</b>	▲1.0	▲6.2	▲5.5	▲2.7	+1.9	<b>+2.9</b>	+0.0
サウジアラビア	サウジ証券株価	6682.47	+9.5	▲5.2	▲3.0	▲2.9	▲7.7	▲5.6	+4.4	+3.8	▲3.6	▲2.5	+0.1
UAE	ドバイ金融市場	1636.12	+18.2	+5.3	+0.5	▲1.1	▲9.8	▲1.3	<b>+6.3</b>	+0.3	+1.4	▲2.2	<b>+3.7</b>

(注) 「変化率」は、直近値までの変化率。プラスは株価の上昇を示す。

「過去の動き」は当該期間の変化率(例: 4週間=4週間前の週間変化率、6カ月前=6カ月前の月間変化率)を示す。

直近値以外の単位は%。

網掛け太字は当該期間で最も上昇率の大きい(下落率の低い)株値、太斜字は最も下落率の大きい(上昇率の低い)株値を示す。

日経平均の推移



NYダウの推移



日経平均の推移(月足)



NYダウの推移(月足)

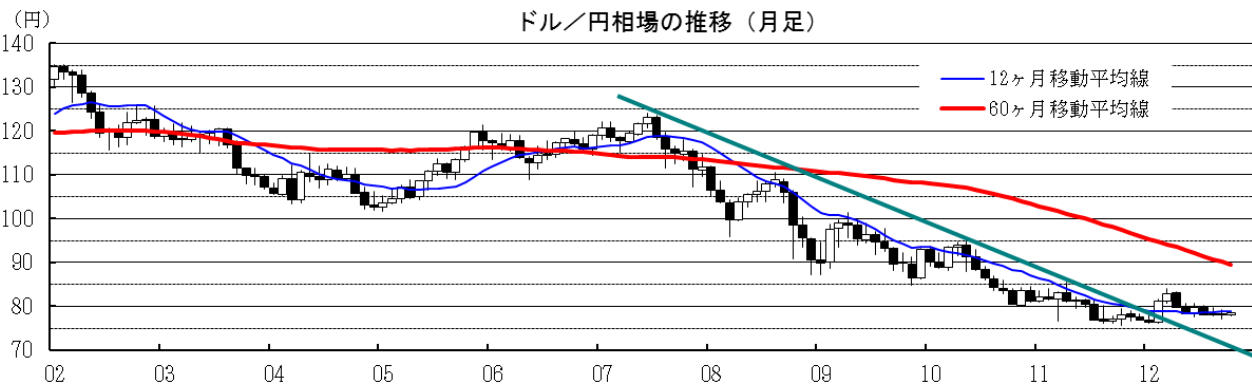
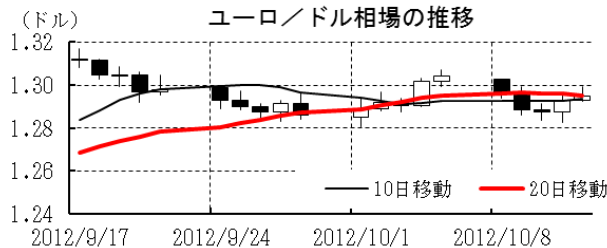
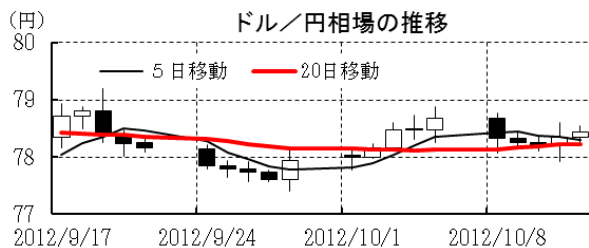


本資料は情報提供を目的として作成されたものであり、投資勧誘を目的としたものではありません。作成時点で、第一生命経済研究所経済調査部が信ずるに足ると判断した情報に基づき作成していますが、その正確性、完全性に対する責任は負いません。見直しは予告なく変更されることがあります。また、記載された内容は、第一生命ないしはその関連会社の投資方針と常に整合的であるとは限りません。

[為替]

	直近値	直近までの変化率			過去の動き							
		1年前～	1月前～	前週末～	月間						週間	
					6カ月前	5カ月前	4カ月前	3カ月前	2カ月前	1カ月前	3週間前	2週間前
日本円	78.43	▲1.5	▲0.7	+0.3	+3.7	+1.9	▲1.9	+2.1	▲0.3	+0.6	+0.3	▲0.9
ユーロ	1.2951	▲6.1	+0.4	▲0.7	▲0.8	▲6.6	+2.4	▲2.9	+2.2	+2.2	▲0.9	+1.4
イギリスポンド	1.6074	+2.0	▲0.2	▲0.4	+1.4	▲5.1	+2.0	▲0.2	+1.2	+1.9	▲0.4	▲0.2
スイスフラン	0.9334	▲4.3	+0.4	▲0.4	▲0.6	▲7.0	+2.4	▲3.0	+2.2	+1.6	▲0.7	+1.1
スウェーデンクローナ	6.6963	▲1.0	▲2.0	▲1.4	▲1.7	▲8.1	+4.8	+1.8	+2.5	+0.9	▲0.0	▲0.6
ポーランドズロチ	3.1629	▲1.7	+0.4	▲1.1	▲1.3	▲12.6	+5.7	+0.1	+1.0	+3.4	▲0.5	+2.3
ロシアルーブル	31.110	+0.0	+1.1	▲0.3	▲0.1	▲13.4	+2.9	+0.4	▲0.4	+3.7	▲0.7	+0.6
カナダドル	0.9800	+3.7	▲0.4	▲0.1	+1.1	▲4.6	+1.6	+1.3	+1.7	+0.3	▲0.7	+0.5
メキシコペソ	12.862	+3.2	+1.2	▲0.5	▲1.6	▲10.5	+7.0	+0.3	+1.0	+2.5	+0.0	+0.5
ブラジルリアル	2.038	▲15.1	▲0.6	▲0.4	▲4.5	▲6.0	+0.6	▲2.2	+1.4	▲0.0	▲0.2	▲0.1
アルゼンチンペソ	4.714	▲11.9	▲1.1	▲0.1	▲0.8	▲1.3	▲1.3	▲1.3	▲1.2	▲1.3	▲0.3	▲0.2
NZドル	0.817	+2.6	▲0.4	▲0.2	▲0.0	▲7.9	+6.3	+0.9	▲0.7	+3.3	+0.1	▲1.5
オーストラリアドル	1.0234	+0.7	▲2.2	+0.5	+0.8	▲6.7	+5.2	+2.6	▲1.7	+0.6	▲0.7	▲1.9
韓国ウォン	1111.26	+4.6	+1.4	▲0.0	+0.1	▲4.5	+3.5	+0.9	▲0.3	+1.8	+0.6	+0.2
台湾ドル	29.230	+3.7	+1.3	+0.0	+1.3	▲2.4	+0.1	▲0.4	+0.1	+2.0	+0.0	+0.3
シンガポールドル	1.2221	+4.3	+0.6	+0.6	+1.6	▲4.1	+1.8	+1.6	▲0.2	+1.6	▲0.2	▲0.2
タイバーツ	30.69	+0.4	+1.0	▲0.3	+0.3	▲3.6	+0.8	+0.2	+0.9	+1.3	▲0.0	+0.8
インドネシアルピア	9578	▲8.3	▲0.1	+0.2	▲0.5	▲3.2	+1.1	▲0.6	▲1.0	▲0.4	▲0.3	▲0.2
インドルピー	52.88	▲8.0	+4.3	▲1.6	▲3.4	▲7.0	+1.8	▲0.6	+0.5	+4.6	+0.7	+1.6
中国人民幣	6.267	+1.5	+0.96	+1.00	+0.24	▲1.43	+0.23	▲0.12	+0.21	+1.01	+0.38	▲0.71

(注) 為替レートは全て対ドルレート。ただし、ユーロ、ポンド、豪ドル、NZドルは当該通貨から見たドル建て。  
 「変化率」は、直近値までの変化率。すべてプラスは当該通貨の増価を示す。  
 「過去の動き」は当該期間の変化率（例：4週間＝4週間前の週間変化率、6カ月前＝6カ月前の月間変化率）を示す。  
 直近値以外の単位は%。  
 網掛け太字は当該期間で最も上昇率の大きい（下落率の低い）通貨、太斜字は最も下落率の大きい（上昇率の低い）通貨を示す。



本資料は情報提供を目的として作成されたものであり、投資勧誘を目的としたものではありません。作成時点で、第一生命経済研究所経済調査部が信ずるに足ると判断した情報に基づき作成していますが、その正確性、完全性に対する責任は負いません。見直しは予告なく変更されることがあります。また、記載された内容は、第一生命ないしはその関連会社の投資方針と常に整合的であるとは限りません。



[商品]

	直近値	直近までの変化率			過去の動き							
					月間					週間		
		1年前～	1月前～	前週末～	6カ月前	5カ月前	4カ月前	3カ月前	2カ月前	1カ月前	3週間前	2週間前
WT I	91.86	+7.4	▲5.3	+2.2	+1.8	▲17.5	▲1.8	+3.6	+9.6	▲4.4	▲0.8	▲2.5
北海ブレント	114.62	+2.9	▲1.2	+2.3	▲2.8	▲14.7	▲4.0	+7.0	+9.5	▲1.9	+0.9	▲0.3
ドバイ	110.43	+5.5	▲3.2	+1.9	▲3.4	▲12.3	▲8.9	+10.4	+7.8	+0.3	+2.6	▲2.2
OPECバスケット	111.35	+3.4	▲1.8	+2.4	▲3.0	▲13.8	▲8.0	+9.9	+8.8	▲1.3	+1.4	▲0.8
金 (NY)	1758.0	+4.6	+1.6	▲1.2	▲0.3	▲6.1	+2.7	+0.4	+4.6	+5.1	▲0.3	+0.4
銅 (LDN)	8,130	+8.0	+0.4	▲2.0	▲0.5	▲11.6	+3.5	▲1.6	+0.7	+7.7	▲0.9	+1.1
アルミ (LDN)	1,994	▲11.3	▲4.4	▲5.5	▲0.3	▲5.9	▲4.2	▲1.2	+0.7	+11.0	▲0.2	▲0.1
鉛 (LDN)	2,131	+2.9	+0.3	▲6.9	+5.2	▲10.6	▲3.1	+3.2	+2.3	+16.0	▲0.3	+0.4
亜鉛 (LDN)	1,935	▲0.5	▲4.1	▲6.7	+3.1	▲9.3	+0.3	▲1.9	▲0.1	+13.9	▲0.9	▲1.0
ニッケル (LDN)	17,075	▲10.5	+2.6	▲6.7	+0.4	▲9.3	+3.1	▲5.2	+0.5	+15.8	+1.7	▲0.9
スズ (LDN)	21,315	▲7.3	+2.5	▲4.8	▲0.1	▲13.9	▲4.2	▲3.6	+7.2	+12.4	+5.1	+2.8
銀 (NY、現物)	33.52	+2.8	+0.8	▲2.9	▲3.9	▲10.7	▲0.8	+1.8	+13.4	+8.8	+0.0	▲0.1
プラチナ (NY、現物)	1,652	+6.5	+0.3	▲3.3	▲4.4	▲9.7	+2.2	▲2.2	+8.8	+7.9	+1.6	+2.8
小麦 (シカゴ)	856.75	+36.7	▲1.2	▲0.1	▲2.0	▲0.6	+14.8	+20.2	▲2.1	+3.7	+0.6	▲5.0
大豆 (シカゴ)	465.20	+45.3	▲13.1	▲2.0	+11.7	▲9.2	+10.5	+24.9	+0.4	▲11.0	+0.5	▲2.5
コーン (シカゴ)	752.75	+17.5	▲2.4	+0.6	+2.5	▲15.9	+21.1	+19.9	▲0.5	▲5.8	+1.1	▲1.1
CRB	306.55	▲1.5	▲2.9	▲0.3	▲0.8	▲10.1	+3.3	+5.4	+3.4	▲0.1	+0.1	▲0.5
JOC	121.63	▲0.5	▲1.9	▲2.9	+0.9	▲4.6	▲4.1	+2.9	+2.3	+3.2	▲0.2	+0.7
日経商品指数 (17種)	135.59	▲1.4	+0.9	▲1.1	▲0.9	▲5.0	▲2.4	▲0.9	+1.4	+3.4	+0.2	+0.8
日経商品指数 (国際)	228.09	▲0.1	▲2.6	▲0.5	▲1.9	▲11.4	▲1.2	+6.9	+4.0	+2.1	+1.9	▲0.8

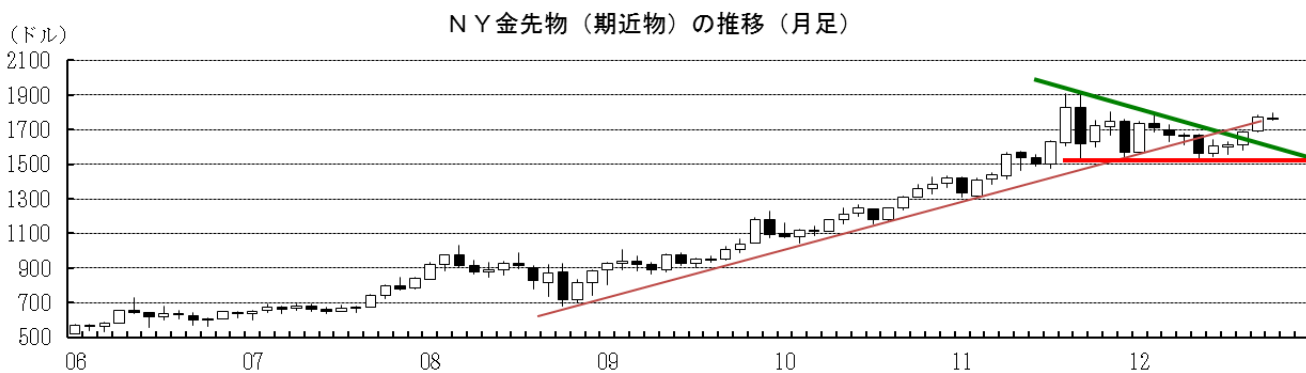
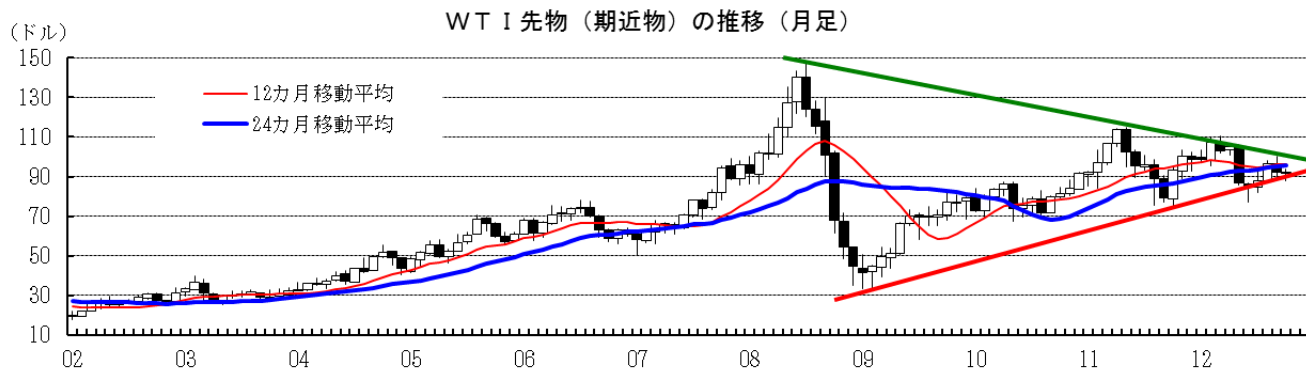
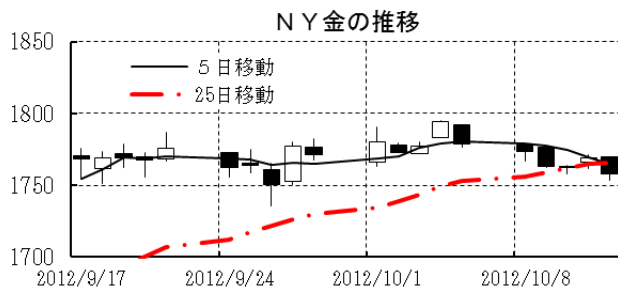
(注) 「変化率」は、直近値までの変化率。プラスは商品価格の上昇を示す。

「過去の動き」は当該期間の変化率 (例：4週間＝4週間前の週間変化率、6カ月前＝6カ月前の月間変化率) を示す。

直近値以外の単位は%。

OPECバスケット、日経商品指数 (国際) は木曜日、日経商品指数 (17種) は水曜日の値。

網掛け太字は当該期間で最も上昇率の大きい (下落率の低い) 商品、太斜字は最も下落率の大きい (上昇率の低い) 商品を示す。



本資料は情報提供を目的として作成されたものであり、投資勧誘を目的としたものではありません。作成時点で、第一生命経済研究所経済調査部が信ずるに足ると判断した情報に基づき作成していますが、その正確性、完全性に対する責任は負いません。見直しは予告なく変更されることがあります。また、記載された内容は、第一生命ないしはその関連会社の投資方針と常に整合的であるとは限りません。