

Market Watching

市場レポート

テーマ: Weekly Market Report (2012年10月8日～)
～業績発表を前に株式市場は神経質な展開へ～

発表日: 2012年10月9日 (火)

第一生命経済研究所 経済調査部
担当 髙峰 義清 (03-5221-4521)

今週のスケジュール

今週の経済指標・イベント・注目材料

発表日	国	指標・イベント	注目度	コンセンサス	レンジ	前回	備考	
10月8日(月)	日本	祝日						
	欧州	独鉱工業生産(8月)	★	▲0.6%	▲2.0～+0.5%	+1.3%	前月比	
		E S M I (欧州安定化メカニズム) 発足 ユーロ圏財務相会合	★★					
米国	—							
10月9日(火)	日本	国際収支(8月)・経常収支		+4,211	+1,790～+6,144	+6,254	億円・未季調	
		景気ウォッチャー(9月)・現状判断D I	★			43.6		
	金融経済月報	★						
	欧州	E U 財務相会合	★★					
		ドラギ E C B 総裁講演	★					
米国	3年債入札							
10月10日(水)	他	世銀・IMF年次総会(～14日)	★★					
	日本	—						
	欧州	—						
米国		ページブック	★★					
10月11日(木)	日本	メキシコ連銀総裁講演						
		ダラス連銀総裁講演						
		10年債入札	★					
		機械受注(8月):除船電・民需	★★	▲2.3%	▲7.0～+4.9%	+4.6%	前月比	
	消費動向調査(9月)					40.5		
		30年債入札	★					
	金融政策決定会合議事要旨(9/18・19分)	★						
	欧州	—						
	米国	輸入物価(9月)		+0.7%	+0.3%～+1.5%	+0.7%	前月比	
		貿易収支(8月)		▲440	▲480～▲412	▲420	億ドル	
フィラデルフィア連銀総裁講演								
セントルイス連銀総裁講演								
30年債入札	★							
他	G 7 財務相・中銀総会議	★★★						
韓国金融政策委員会		2.75%	2.75～3.00%	3.00%	政策金利水準			
10月12日(金)	日本	企業物価指数(9月)・国内		+0.2%	0.0～+0.5%	+0.3%	前月比	
		第3次産業活動指数(8月)		+0.4%	▲0.3～+1.3%	▲0.8%	前月比	
	欧州	独鉱工業生産(8月)	★	▲0.4%	▲1.2～+1.0%	+0.5%	前月比	
	米国	生産者物価(9月)・最終財		+0.7%	+0.2～+1.8%	+1.7%	前月比	
		同コア		+0.2%	+0.1～+0.2%	+0.2%	前月比	
ミシガン大学消費者センチメント(10月速報)	★★	77.5	75.0～80.0	78.3				
リッチモンド連銀総裁講演								
10月13日(土)	他	中国貿易統計(9月)・輸出	★	+5.5%	+1.0～+9.5%	+2.7%	前年同月比	
		・輸入	★	+2.5%	▲3.3～+5.3%	▲2.6%	前年同月比	
10月14日(日)		—						

(注) 市場コンセンサス、予測レンジは各種バンダー調査に基づく
注目度は筆者

【債券市場】: 図表は3～4ページ

先週は、日米欧の主要国では金利は上昇した一方、欧州の財務悪化国では金利は低下、その他新興国はまちまちとなった。市場予想を上回る米経済指標の発表が相次いだことで、リスク回避の動きがやや弱まった。

今週は、注目度の高い経済指標の発表はない一方で、IMF年次総会、G7などのビッグイベントがあり、要人発言などが材料となる可能性がある。景気に対しては総じて慎重な見方が示され、低金利政策の維持と正当性などが主張されると考えられ、債券市場にとってはポジティブ(金利低下要因)材料となろう。この

本資料は情報提供を目的として作成されたものであり、投資勧誘を目的としたものではありません。作成時点で、第一生命経済研究所経済調査部が信ずるに足ると判断した情報に基づき作成していますが、その正確性、完全性に対する責任は負いません。見直しは予告なく変更されることがあります。また、記載された内容は、第一生命ないしはその関連会社の投資方針と常に整合的であるとは限りません。

ほか、株式市場が業績発表を控えて神経質な展開が見込まれることもあり、金利は低水準で安定的な推移が続くと予想される。

【株式市場】：図表は5ページ

先週は、株価は上昇。注目された米ISMや雇用統計がいずれも市場予想を上回る結果となったことが好感された。また、欧州の財政問題に関して、スペインが近いうちにECBに国債買い取りを要請するとの楽観的な見方が同国債利回りを低下させていることなどから同問題に対する警戒感も緩んでおり、投資家のリスク許容度を回復させて株価の上昇に繋がった。

今週は、7～9月期の業績発表を控えての個別株中心の動きとなり、全体としての方向感には欠ける展開が見込まれる。米雇用統計は市場予想を上回る結果となったものの、全体的に見れば世界経済は減速傾向を強めている中で企業業績の下方修正リスクは高い。このため総じて頭の重い展開となろう。

【為替市場】：図表は6ページ

先週は、まちまち。スペイン問題はECBの国債買い取りという帰結に向かうとの楽観的な見方を背景にユーロが強含んだ一方、日本円は日銀が景気判断引き下げで月末にも追加緩和策を講じるとの見方が強まった結果、対ドルやユーロで下落した。このほか、予想外の利下げを敢行した豪ドルも下落が目立った。

今週は、週後半に控えるG7が注目材料となる。前週に比べ経済指標の注目度は高くなく、ファンダメンタルズ面から為替相場に与える影響は小さい。IMF総会やG7などでの声明や要人発言などについても、サプライズとなるようなものがあれば別だが、総じて相場に対して大きな影響を及ぼすものは考えにくい。ただし、円についてはIMFがレポートなどで“中長期的には割高”などと、場合によっては介入も容認されるととれる言及をしており、円についての発言は注目されやすくなるだろう。

【商品市場】：図表は7ページ

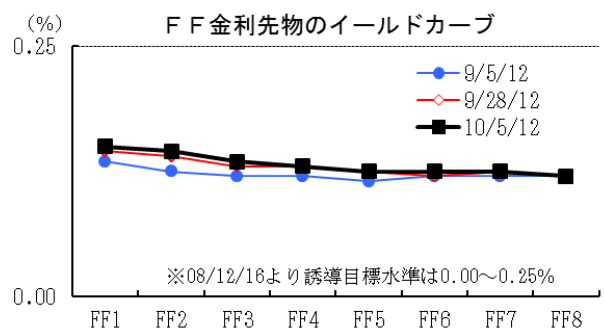
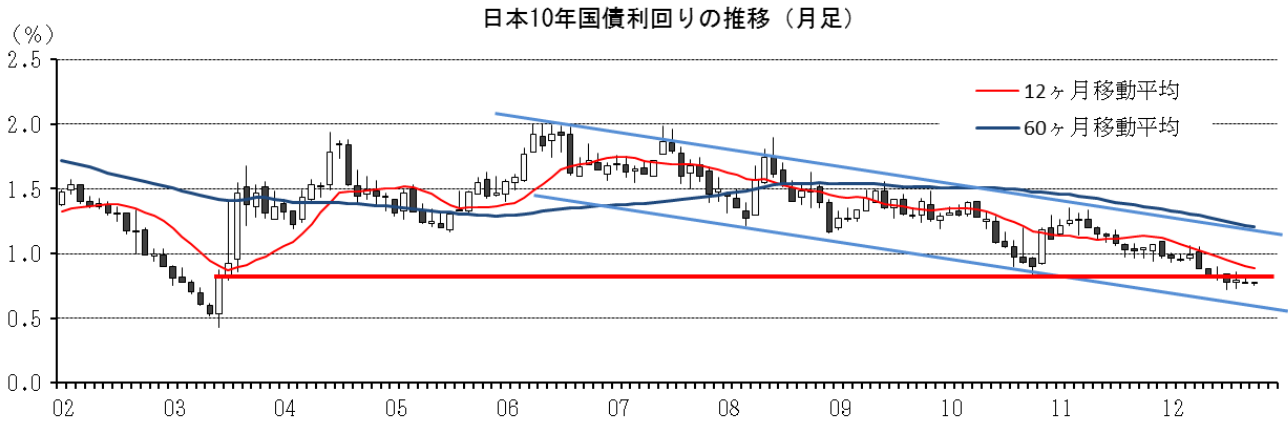
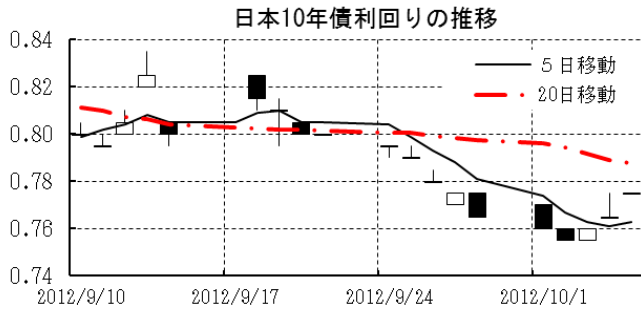
先週は、まちまち。過剰流動性によるインフレ期待などから金は堅調な推移が続いた一方で、需給が緩和している原油は値を下げた。

今週は、引き続き方向感に欠ける展開が続こう。世界経済の減速に歯止めがかかる明確な兆候が確認されていないうえ、G7でも有効な需要喚起に繋がる景気対策などが打ち出されるとは見込み難い。

[債券市場]

		直近値	直近までの変化率			過去の動き							
			1年前～	1月～	前週末～	月間					週間		
						6カ月前	5カ月前	4カ月前	3カ月前	2カ月前	1カ月前	3週間	2週間
2年	日本	0.102	▲4	+1	+0	▲1	▲2	+2	▲1	▲1	+0	▲0	+0
	米国	0.258	+0	+2	+3	▲7	+0	+4	▲9	+1	+1	+1	▲3
	イギリス	0.208	▲36	+10	+2	+1	▲19	+5	▲20	▲1	+11	▲5	▲3
	ドイツ	0.057	▲44	+7	+4	▲10	▲10	+12	▲22	+6	+6	▲7	▲2
	ギリシャ	225.116	+15925	+0	+0	+0	+0	+0	+0	+0	+0	+0	+0
	スペイン	3.051	▲44	▲5	▲38	+75	+171	▲72	+100	▲162	▲22	+0	+30
	ポルトガル	3.952	▲1359	▲89	▲119	▲97	+247	▲322	+9	▲246	▲45	+54	+13
	イタリア	2.212	▲203	▲24	▲14	+33	+118	▲93	+52	▲122	▲44	▲5	+13
	アイルランド	2.195	▲493	▲3	▲16	+11	+243	▲236	▲156	▲105	▲8	▲2	+36
	スウェーデン	0.673	▲52	▲16	▲0	▲13	▲38	+22	▲3	▲11	▲18	▲7	▲4
	ポーランド	4.018	▲39	▲6	▲3	▲0	+17	▲19	▲40	▲14	▲1	▲2	▲10
	カナダ	1.139	+23	+3	+8	+23	▲36	▲4	+5	+6	▲8	▲6	▲8
	メキシコ	4.632	+11	▲5	▲2	▲11	+4	▲4	▲2	+11	▲5	▲5	+3
	オーストラリア	2.462	▲104	▲9	▲0	▲46	▲79	+25	+24	▲5	▲19	▲14	▲24
	韓国	2.790	▲67	+3	▲4	▲8	▲13	▲2	▲45	▲7	+5	▲2	▲3
シンガポール	0.310	+17	+10	▲1	+3	+5	▲8	+2	+3	+11	+0	+6	
インド	8.040	▲34	+0	+0	+0	+0	+0	+0	+0	+0	+0	+0	
10年	日本	0.775	▲20	▲2	+1	▲10	▲6	+0	▲5	+2	▲3	+0	▲4
	米国	1.743	▲14	+15	+11	▲27	▲38	+9	▲18	+8	+9	▲11	▲12
	イギリス	1.770	▲59	+13	+4	▲8	▲55	+16	▲26	▲1	+26	▲13	▲11
	ドイツ	1.520	▲32	+4	+8	▲10	▲50	+38	▲30	+5	+11	▲11	▲15
	ギリシャ	18.465	▲475	▲355	▲103	▲53	+1027	▲500	▲37	▲205	▲391	▲86	▲43
	スペイン	5.686	+60	▲72	▲25	+53	+68	▲23	+42	+11	▲92	▲2	+18
	ポルトガル	8.219	▲299	▲89	▲78	▲104	+154	▲187	+104	▲189	▲31	+50	+42
	イタリア	5.054	▲47	▲46	▲4	+52	+26	▲8	+26	▲24	▲76	+3	+4
	アイルランド	8.207	+58	+0	+0	▲6	+51	▲90	▲61	+19	▲577	+0	+0
	スウェーデン	1.524	▲21	+8	+5	▲18	▲51	+31	▲21	+2	+6	▲6	▲9
	ポーランド	4.671	▲120	▲16	▲1	▲10	+5	▲30	▲28	▲3	▲16	▲3	▲23
	カナダ	1.807	▲33	+5	+8	▲2	▲35	▲0	▲6	+10	▲5	▲12	▲12
	メキシコ	5.265	▲134	▲16	▲6	▲12	▲7	▲70	▲20	+22	▲10	▲19	▲10
	オーストラリア	3.044	▲103	+1	+6	▲33	▲73	+12	+7	▲1	▲11	+1	▲31
	韓国	2.950	▲83	▲3	▲7	▲13	▲14	▲7	▲48	▲12	+0	▲1	▲5
シンガポール	1.380	▲19	+8	▲9	▲10	▲10	+15	▲21	▲2	+9	▲3	▲1	
インド	8.162	▲40	▲2	+1	+11	▲16	▲32	▲4	+10	▲9	▲1	▲2	
長短スプレッド	日本	+67.3	▲16	▲3	+1	▲9	▲3	▲2	▲4	+2	▲3	+0	▲4
	米国	+148.5	▲15	+12	+8	▲20	▲38	+5	▲9	+7	+8	▲12	▲9
	イギリス	+156.2	▲23	+3	+2	▲9	▲36	+12	▲7	+0	+15	▲8	▲8
	ドイツ	+146.3	+12	▲3	+4	+1	▲40	+26	▲8	▲1	+5	▲4	▲14
	ギリシャ	▲20665.1	▲16401	▲355	▲103	▲53	+1027	▲500	▲37	▲205	▲391	▲86	▲43
	スペイン	+263.5	+104	▲68	+13	▲22	▲103	+49	▲58	+173	▲70	▲3	▲12
	ポルトガル	+426.7	+1060	▲0	+40	▲7	▲93	+136	+94	+58	+15	▲4	+29
	イタリア	+284.2	+156	▲22	+10	+19	▲93	+86	▲26	+99	▲31	+8	▲9
	アイルランド	+601.2	+551	+3	+16	▲17	▲192	+146	+95	+124	▲568	+2	▲36
	スウェーデン	+85.1	+31	+24	+5	▲5	▲14	+10	▲18	+13	+25	+1	▲5
	ポーランド	+65.3	▲82	▲10	+2	▲10	▲12	▲11	+12	+11	▲15	▲1	▲13
	カナダ	+66.8	▲56	+3	+0	▲25	+1	+3	▲11	+3	+3	▲6	▲4
	メキシコ	+63.3	▲144	▲11	▲4	▲0	▲11	▲67	▲18	+12	▲5	▲14	▲12
	オーストラリア	+58.2	+1	+10	+6	+13	+6	▲13	▲17	+4	+8	+15	▲6
	韓国	+16.0	▲16	▲6	▲3	▲5	▲1	▲5	▲3	▲5	▲5	+1	▲2
シンガポール	+107.0	▲36	▲2	▲8	▲13	▲15	+23	▲23	▲5	▲2	▲3	▲7	
インド	+12.2	▲6	▲2	+1	+11	▲16	▲32	▲4	+10	▲9	▲1	▲2	

(注) 「変化幅」は、直近値までの変化幅。プラスは金利の上昇を示す。
「過去の動き」は当該期間の変化幅(例: 4週間前=4週間前の週間変化幅、6カ月前=6カ月前の月間変化幅)を示す。
直近値の単位は%、ただし長短スプレッドはbp。直近値以外の単位はbp。
網掛け太字は当該期間で最も低下幅の大きい(上昇幅の低い)金利、太斜字は最も上昇幅の大きい(低下幅の低い)金利を示す。



本資料は情報提供を目的として作成されたものであり、投資勧誘を目的としたものではありません。作成時点で、第一生命経済研究所経済調査部が信ずるに足ると判断した情報に基づき作成していますが、その正確性、完全性に対する責任は負いません。見直しは予告なく変更されることがあります。また、記載された内容は、第一生命ないしはその関連会社の投資方針と常に整合的であるとは限りません。

[株式市場]

	直近値	直近までの変化率			過去の動き								
		1年前～	1月前～	前週末～	月間						週間		
					6カ月前	5カ月前	4カ月前	3カ月前	2カ月前	1カ月前	3週間	2週間	
日本	日経平均	8863.30	+5.7	+2.1	▲0.1	▲5.6	▲10.3	+5.4	▲3.5	+1.7	+0.3	▲0.5	▲2.6
	TOPIX	737.13	+1.5	+2.7	▲0.0	▲5.9	▲10.5	+7.0	▲4.4	▲0.6	+0.8	▲0.1	▲2.5
	日経店頭	1318.89	+14.6	+1.7	+0.2	+1.4	▲5.5	+1.7	▲2.1	▲0.4	+1.0	+0.5	+0.1
米国	NYダウ	13610.15	+24.4	+4.3	+1.3	+0.0	▲6.2	+3.9	+1.0	+0.6	+2.6	▲0.1	▲1.0
	S P 500	1460.93	+27.7	+4.1	+1.4	▲0.7	▲6.3	+4.0	+1.3	+2.0	+2.4	▲0.4	▲1.3
	ナスダック	3136.19	+27.5	+2.2	+0.6	▲1.5	▲7.2	+3.8	+0.2	+4.3	+1.6	▲0.1	▲2.0
	フィラデルフィア半導体	383.28	+9.3	▲1.8	+0.3	▲5.8	▲10.9	+4.6	▲0.5	+3.2	▲3.5	▲2.8	▲3.3
イギリス	FT 100	5871.02	+15.1	+3.8	+2.2	▲0.5	▲7.3	+4.7	+1.2	+1.4	+0.5	▲1.1	▲1.9
ドイツ	DA X	7397.87	+35.2	+6.2	+2.5	▲2.7	▲7.3	+2.4	+5.5	+2.9	+3.5	+0.5	▲3.2
欧州	ダウ欧州50	2565.06	+19.3	+2.7	+1.9	▲2.2	▲6.1	+5.5	+4.1	+1.2	+0.4	+0.5	▲2.7
スウェーデン	ストックホルムOMX	1093.54	+21.5	+5.3	+2.0	▲1.4	▲7.9	+4.4	+4.8	▲2.3	+2.7	▲1.4	▲2.5
ポーランド	ワルシャワWIG	44524.65	+18.7	+7.0	+1.8	▲2.4	▲6.2	+8.0	▲1.6	+3.5	+5.2	▲0.9	+0.1
ロシア	R T	1505.74	+22.3	+8.1	+2.0	▲3.0	▲21.4	+8.1	+1.8	+1.2	+6.0	▲3.9	▲3.1
メキシコ	ボルサ	41934.08	+27.1	+6.0	+2.6	▲0.1	▲4.0	+6.1	+1.3	▲3.2	+3.7	▲0.9	+1.3
ブラジル	ボベスバ	58571.59	+14.8	+3.0	▲1.0	▲4.2	▲11.9	▲0.2	+3.2	+1.7	+3.7	▲1.3	▲3.5
アルゼンチン	メルバル	2485.76	+7.6	+4.3	+1.4	▲15.4	▲0.7	+4.0	+2.3	+0.3	+1.8	▲0.5	▲3.2
N Z	ニュージーランドSX50	3904.85	+17.3	+6.4	+1.8	+1.3	▲1.9	▲2.5	+4.3	+3.4	+4.6	+0.5	+0.6
オーストラリア	A S 200	4494.38	+14.5	+5.0	+2.4	+1.4	▲7.3	+0.5	+4.3	+1.1	+1.6	+0.4	▲0.5
香港	ハンセン	21012.38	+29.3	+9.8	+0.8	+2.6	▲11.7	+4.4	+1.8	▲1.6	+7.0	+0.5	+0.5
韓国	総合	1995.17	+19.7	+6.5	▲0.1	▲1.6	▲7.0	+0.6	+1.5	+1.2	+4.8	▲0.3	▲0.3
台湾	加権	7690.65	+10.0	+4.4	▲0.3	▲5.4	▲2.7	▲0.1	▲0.4	+1.7	+4.3	+0.2	▲0.5
シンガポール	S T	3107.87	+22.9	+3.7	+1.6	▲1.1	▲6.9	+3.8	+5.5	▲0.4	+1.2	+0.3	▲0.6
タイ	S E T	1311.35	+52.0	+6.3	+1.0	+2.7	▲7.1	+2.7	+2.3	+2.3	+5.8	+0.8	+1.0
インド	ムンバイSENSEX30	18938.46	+19.9	+9.4	+0.9	▲0.5	▲6.4	+7.5	▲1.1	+1.1	+7.6	+1.6	+0.1
中国	上海総合	2086.17	▲11.6	+2.4	+0.0	+5.9	▲1.0	▲6.2	▲5.5	▲2.7	+1.9	▲4.6	+2.9
サウジアラビア	サウジ証取株価	6887.29	+14.7	▲2.3	+0.1	▲2.9	▲7.7	▲5.6	+4.4	+3.8	▲3.6	▲0.7	▲2.5
U A E	ドバイ金融市場	1627.35	+17.5	+5.0	+3.7	▲1.1	▲9.8	▲1.3	+6.3	+0.3	+1.4	+2.0	▲2.2

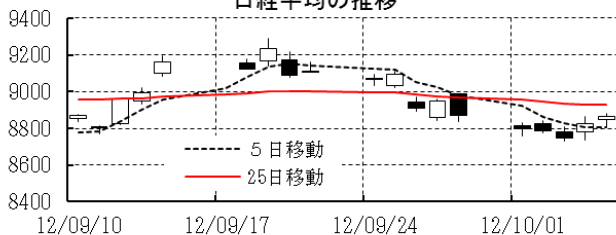
(注) 「変化率」は、直近値までの変化率。プラスは株価の上昇を示す。

「過去の動き」は当該期間の変化率(例: 4週間=4週間前の週間変化率、6カ月前=6カ月前の月間変化率)を示す。

直近値以外の単位は%。

網掛け太字は当該期間で最も上昇率の大きい(下落率の低い)株価、太斜字は最も下落率の大きい(上昇率の低い)株価を示す。

日経平均の推移



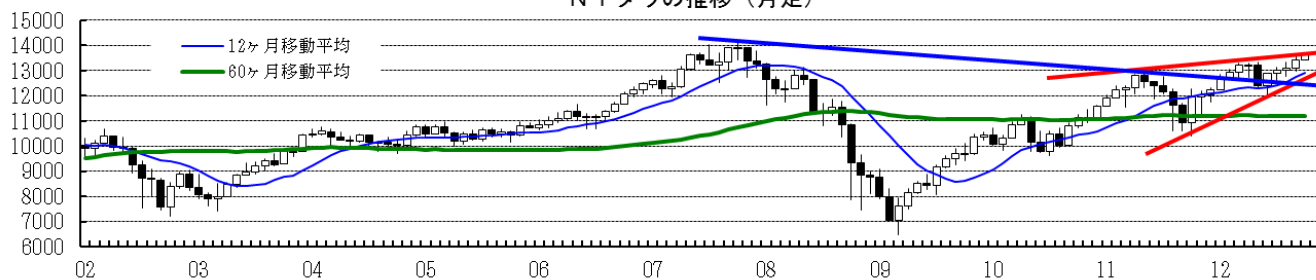
NYダウの推移



日経平均の推移(月足)



NYダウの推移(月足)

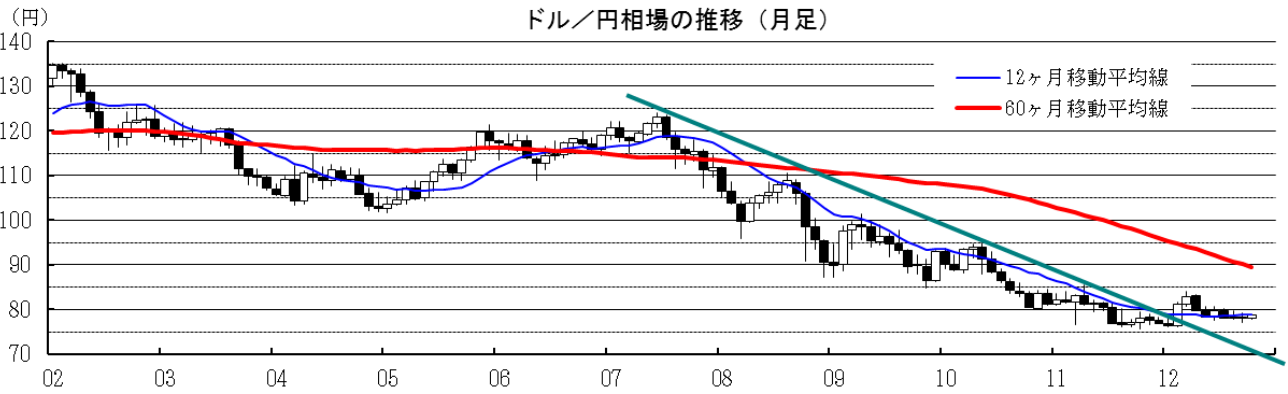
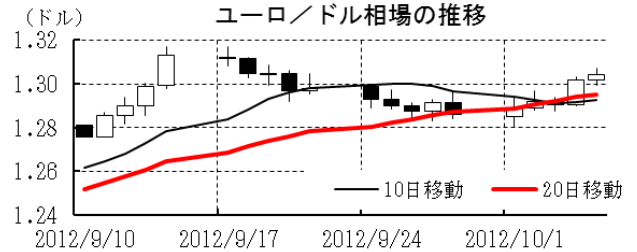
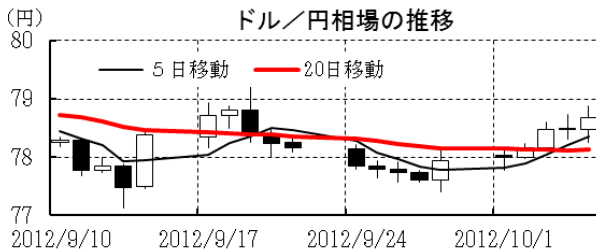


本資料は情報提供を目的として作成されたものであり、投資勧誘を目的としたものではありません。作成時点で、第一生命経済研究所経済調査部が信ずるに足ると判断した情報に基づき作成していますが、その正確性、完全性に対する責任は負いません。見直しは予告なく変更されることがあります。また、記載された内容は、第一生命ないしはその関連会社の投資方針と常に整合的であるとは限りません。

[為替]

	直近値	直近までの変化率			過去の動き								
		1年前～	1月前～	前週末～	月間						週間		
					6カ月前	5カ月前	4カ月前	3カ月前	2カ月前	1カ月前	3週間	2週間	
日本円	78.67	▲2.4	▲0.4	▲0.9	+3.7	+1.9	▲1.9	+2.1	▲0.3	+0.6	+0.3	+0.3	+0.3
ユーロ	1.3040	▲2.3	+3.5	+1.4	▲0.8	▲6.6	+2.4	▲2.9	+2.2	+2.2	▲1.1	▲0.9	
イギリスポンド	1.6137	+4.4	+1.5	▲0.2	+1.4	▲5.1	+2.0	▲0.2	+1.2	+1.9	+0.1	▲0.4	
スイスフラン	0.9295	▲0.7	+2.8	+1.1	▲0.6	▲7.0	+2.4	▲3.0	+2.2	+1.6	▲0.6	▲0.7	
スウェーデンクローナ	6.6052	+3.6	+1.8	▲0.6	▲1.7	▲8.1	+4.8	+1.8	+2.5	+0.9	▲0.1	▲0.0	
ポーランドズロチ	3.1288	+4.7	+5.7	+2.3	▲1.3	▲12.6	+5.7	+0.1	+1.0	+3.4	▲3.0	▲0.5	
ロシアルーブル	31.009	+4.6	+4.0	+0.6	▲0.1	▲13.4	+2.9	+0.4	▲0.4	+3.7	▲1.4	▲0.7	
カナダドル	0.9786	+5.9	+1.2	+0.5	+1.1	▲4.6	+1.6	+1.3	+1.7	+0.3	▲0.5	▲0.7	
メキシコペソ	12.795	+5.6	+2.5	+0.5	▲1.6	▲10.5	+7.0	+0.3	+1.0	+2.5	▲1.2	+0.0	
ブラジルリアル	2.030	▲10.8	+0.4	▲0.1	▲4.5	▲6.0	+0.6	▲2.2	+1.4	▲0.0	▲0.6	▲0.2	
アルゼンチンペソ	4.708	▲12.1	▲1.2	▲0.2	▲0.8	▲1.3	▲1.3	▲1.3	▲1.2	▲1.3	▲0.3	▲0.3	
NZドル	0.818	+6.8	+2.9	▲1.5	▲0.0	▲7.9	+6.3	+0.9	▲0.7	+3.3	+0.0	+0.1	
オーストラリアドル	1.0186	+5.5	▲0.1	▲1.9	+0.8	▲6.7	+5.2	+2.6	▲1.7	+0.6	▲0.9	▲0.7	
韓国ウォン	1110.73	+6.4	+2.3	+0.2	+0.1	▲4.5	+3.5	+0.9	▲0.3	+1.8	▲0.2	+0.6	
台湾ドル	29.241	+4.5	+2.1	+0.3	+1.3	▲2.4	+0.1	▲0.4	+0.1	+2.0	+0.1	+0.0	
シンガポールドル	1.2294	+5.7	+1.5	▲0.2	+1.6	▲4.1	+1.8	+1.6	▲0.2	+1.6	▲0.4	▲0.2	
タイバーツ	30.59	+1.7	+2.1	+0.8	+0.3	▲3.6	+0.8	+0.2	+0.9	+1.3	▲0.1	▲0.0	
インドネシアルピア	9597	▲7.3	▲0.2	▲0.2	▲0.5	▲3.2	+1.1	▲0.6	▲1.0	▲0.4	▲0.7	▲0.3	
インドルピー	52.03	▲5.4	+6.9	+1.6	▲3.4	▲7.0	+1.8	▲0.6	+0.5	+4.6	+1.3	+0.7	
中国人民元	6.330	+0.8	+0.31	▲0.71	+0.24	▲1.43	+0.23	▲0.12	+0.21	+1.01	+0.10	+0.38	

(注) 為替レートは全て対ドルレート。ただし、ユーロ、ポンド、豪ドル、NZドルは当該通貨から見たドル建て。
 「変化率」は、直近値までの変化率。すべてプラスは当該通貨の増価を示す。
 「過去の動き」は当該期間の変化率（例：4週間＝4週間前の週間変化率、6カ月前＝6カ月前の月間変化率）を示す。
 直近値以外の単位は%。
 網掛け太字は当該期間で最も上昇率の大きい（下落率の低い）通貨、太斜字は最も下落率の大きい（上昇率の低い）通貨を示す。



本資料は情報提供を目的として作成されたものであり、投資勧誘を目的としたものではありません。作成時点で、第一生命経済研究所経済調査部が信ずるに足ると判断した情報に基づき作成していますが、その正確性、完全性に対する責任は負いません。見直しは予告なく変更されることがあります。また、記載された内容は、第一生命ないしはその関連会社の投資方針と常に整合的であるとは限りません。

[商品]	直近値	直近までの変化率			過去の動き							
		1年前～	1月前～	前週末～	月間						週間	
					6カ月前	5カ月前	4カ月前	3カ月前	2カ月前	1カ月前	3週間前	2週間前
WT I	89.88	+12.8	▲5.7	▲2.5	+1.8	▲17.5	▲1.8	+3.6	+9.6	▲4.4	▲6.2	▲0.8
北海ブレント	112.02	+9.0	▲0.9	▲0.3	▲2.8	▲14.7	▲4.0	+7.0	+9.5	▲1.9	▲4.5	+0.9
ドバイ	108.41	+12.2	▲2.5	▲2.2	▲3.4	▲12.3	▲8.9	+10.4	+7.8	+0.3	▲6.6	+2.6
OPECバスケット	106.99	+7.1	▲3.8	▲2.5	▲3.0	▲13.8	▲8.0	+9.9	+8.8	▲1.3	▲5.9	+1.4
金 (NY)	1778.6	+8.4	+5.1	+0.4	▲0.3	▲6.1	+2.7	+0.4	+4.6	+5.1	+0.3	▲0.3
銅 (LDN)	8,295	+21.6	+7.2	+1.1	▲0.5	▲11.6	+3.5	▲1.6	+0.7	+7.7	▲1.2	▲0.9
アルミ (LDN)	2,110	▲2.8	+7.0	▲0.1	▲0.3	▲5.9	▲4.2	▲1.2	+0.7	+11.0	▲3.8	▲0.2
鉛 (LDN)	2,288	+20.9	+12.8	+0.4	+5.2	▲10.6	▲3.1	+3.2	+2.3	+16.0	+1.0	▲0.3
亜鉛 (LDN)	2,075	+12.5	+9.8	▲1.0	+3.1	▲9.3	+0.3	▲1.9	▲0.1	+13.9	▲0.0	▲0.9
ニッケル (LDN)	18,300	▲0.5	+13.7	▲0.9	+0.4	▲9.3	+3.1	▲5.2	+0.5	+15.8	+2.3	+1.7
スズ (LDN)	22,400	+6.2	+13.7	+2.8	▲0.1	▲13.9	▲4.2	▲3.6	+7.2	+12.4	▲4.3	+5.1
銀 (NY、現物)	34.52	+13.4	+7.0	▲0.1	▲3.9	▲10.7	▲0.8	+1.8	+13.4	+8.8	▲0.4	+0.0
プラチナ (NY、現物)	1,708	+14.4	+8.7	+2.8	▲4.4	▲9.7	+2.2	▲2.2	+8.8	+7.9	▲4.3	+1.6
小麦 (シカゴ)	857.50	+37.1	+1.4	▲5.0	▲2.0	▲0.6	+14.8	+20.2	▲2.1	+3.7	▲2.9	+0.6
大豆 (シカゴ)	474.70	+57.4	▲10.8	▲2.5	+11.7	▲9.2	+10.5	+24.9	+0.4	▲11.0	▲7.4	+0.5
コーン (シカゴ)	748.00	+23.5	▲5.3	▲1.1	+2.5	▲15.9	+21.1	+19.9	▲0.5	▲5.8	▲4.3	+1.1
CRB	307.62	+3.0	▲0.2	▲0.5	▲0.8	▲10.1	+3.3	+5.4	+3.4	▲0.1	▲3.7	+0.1
JOC	125.24	+3.2	+2.8	+0.7	+0.9	▲4.6	▲4.1	+2.9	+2.3	+3.2	+0.0	▲0.2
日経商品指数 (17種)	136.45	+0.8	+3.3	+0.4	▲0.9	▲5.0	▲2.4	▲0.9	+1.4	+3.4	+0.3	+0.2
日経商品指数 (国際)	230.02	+6.0	+0.9	▲0.5	▲1.9	▲11.4	▲1.2	+6.9	+4.0	+2.1	▲5.1	+1.9

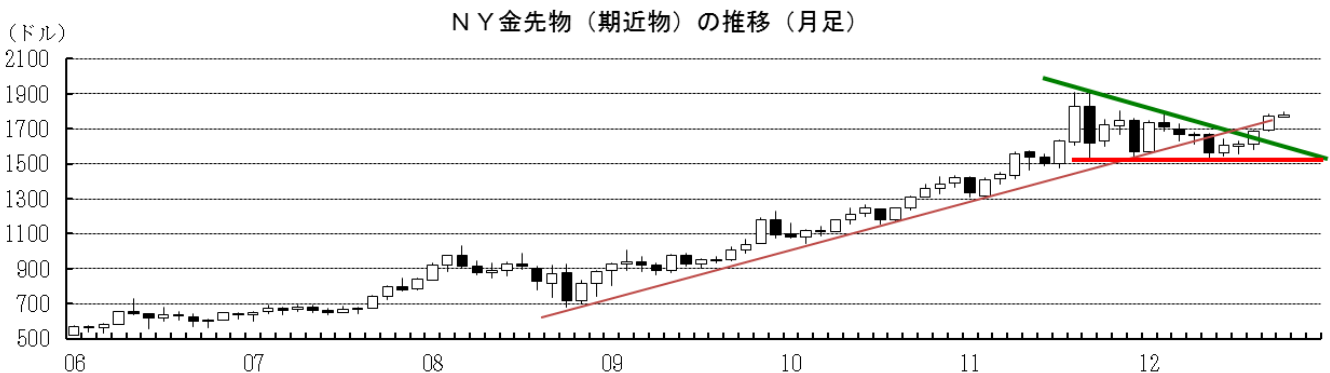
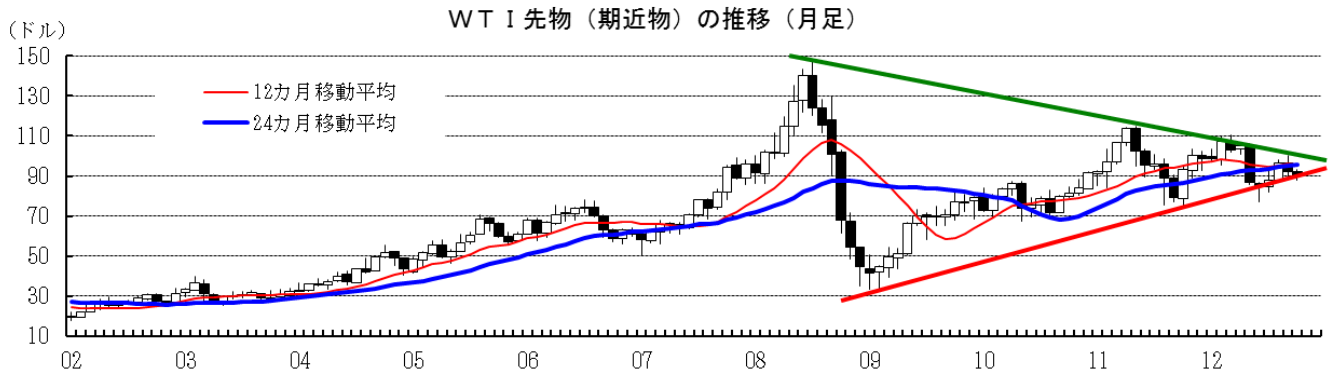
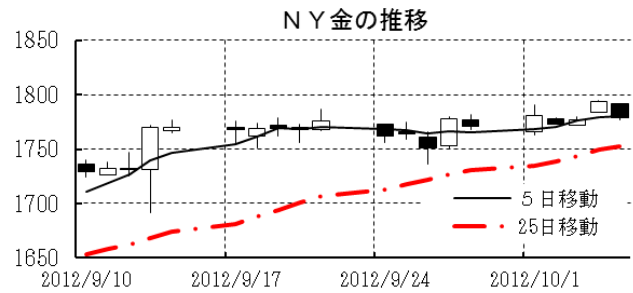
(注) 「変化率」は、直近値までの変化率。プラスは商品価格の上昇を示す。

「過去の動き」は当該期間の変化率 (例：4週間前=4週間前の週間変化率、6カ月前=6カ月前の月間変化率) を示す。

直近値以外の単位は%。

OPECバスケット、日経商品指数 (国際) は木曜日、日経商品指数 (17種) は水曜日の値。

網掛け太字は当該期間で最も上昇率の大きい (下落率の低い) 商品、太斜字は最も下落率の大きい (上昇率の低い) 商品を示す。



本資料は情報提供を目的として作成されたものであり、投資勧誘を目的としたものではありません。作成時点で、第一生命経済研究所経済調査部が信ずるに足ると判断した情報に基づき作成していますが、その正確性、完全性に対する責任は負いません。見直しは予告なく変更されることがあります。また、記載された内容は、第一生命ないしはその関連会社の投資方針と常に整合的であるとは限りません。