

Market Watching

市場レポート

テーマ: Weekly Market Report (2012年10月1日～)
～早くも追加対策催促相場となる可能性～

発表日: 2012年10月1日 (月)

第一生命経済研究所 経済調査部
担当 鳥峰 義清 (03-5221-4521)

今週のスケジュール

今週の経済指標・イベント・注目材料

発表日	国	指標・イベント	注目度	コンセンサス	レンジ	前回	備考	
10月1日(月)	日本	日銀短観・業況判断D I・大企業製造業(9月)	★★★★	▲4	▲6～▲1	▲1		
		・大企業非製造業(9月)	★★★★	+6	+4～+9	+6		
		・大企業全産業設備投資(9月)	★	+5.6%	+4.2～+7.3%	+6.2%	前年度比	
			新車販売台数・乗用車(9月)	★			+8.7%	前年比
	欧州	欧失業率(8月)	★	11.4%	10.8～11.4%	11.3%		
米国	I S M製造業景気指数(9月)	★★★★	50.0	49.0～51.0	49.6			
	サンフランシスコ連銀総裁挨拶							
他	中国製造業PM I(9月)	★★★★	50.1	49.1～50.7	49.2			
	中国市場休場(国慶節)(～7日)							
10月2日(火)	日本	—						
	欧州	—						
	米国	自動車販売台数(9月)	★	1,440	1,150～1,470	1,450	万台・年率	
10月3日(水)	他	豪州金融政策委員会	★★	3.50%	3.25～3.50%	3.50%	政策金利水準	
	日本	—						
10月4日(木)	欧州	欧小売売上高(8月)		▲0.1%	▲0.3～+0.4%	▲0.2%	前月比	
	米国	AD P雇用統計(9月)	★★★★	+134	+125～+200	+201	千人・前月差	
		I S M非製造業景況指数(9月)	★★	53.4	51.7～54.4	53.7		
		米大統領候補第1回討論会	★★★★					
10月5日(金)	日本	10年債入札	★					
	欧州	BO E金融政策委員会		0.50%	0.50%	0.50%	政策金利水準	
		EC B理事会	★★★★	0.75%	0.50～0.75%	0.75%	政策金利水準	
		スペイン国債入札	★★					
	米国	F O M C議事録(9/12・13分)	★★★★					
10月6日(土)	日本	セントルイス連銀総裁講演						
		景気動向指数(8月)・先行C I		93.5	86.7～93.8	93.0		
		・一致C I		93.6	91.0～93.9	93.8		
	欧州	日銀金融政策決定会合(4日～)	★★	±0bp	±0bp	±0bp	政策金利変更幅	
		白川日銀総裁記者会見	★★					
		—						
米国	雇用統計・非農業就業者数(9月)	★★★★	+118	+65～+136	+96	千人・前月差		
他	失業率(9月)	★★★★	8.2%	8.0～8.3%	8.1%			
	時間あたり賃金(9月)		+0.2%	0.0～+0.2%	0.0%	前月比		
10月7日(日)	他	消費者信用残高(8月)		+75	+37～+110	+33	億ドル・前月差	
10月7日(日)	他	ベネズエラ大統領選挙						

(注) 市場コンセンサス、予測レンジは各種バンダー調査に基づく
注目度は筆者

【債券市場】: 図表は3～4ページ

先週は、金利は欧州財政悪化国を除き低下。世界的な景気減速に対する懸念を背景に、引き続き債券相場は堅調な推移が続いた。加えて、欧州では緊縮財政政策に対する反発が強まっているとの報道などもあって、同問題に対する懸念も安全性資産である債券への資金流入に繋がる一方、当該国の国債価格押し下げ(金利は上昇)に繋がった。

今週は、内外ともに注目度の極めて高い経済指標の発表が相次ぐが、世界経済が減速基調を強めていることを改めて確認する内容になると見込まれる。一方で、スペイン金融機関の資本不足額が市場の想定ほど大きくなかったことが明らかとなったが、同国では緊縮財政に対する世論の反発が一段と強まっているなど、今後の財政運営に対する懸念は強い。したがって、一部の欧州財政悪化国を除き、金利は低下余地を探る展

本資料は情報提供を目的として作成されたものであり、投資勧誘を目的としたものではありません。作成時点で、第一生命経済研究所経済調査部が信ずるに足ると判断した情報に基づき作成していますが、その正確性、完全性に対する責任は負いません。見直しは予告なく変更されることがあります。また、記載された内容は、第一生命ないしはその関連会社の投資方針と常に整合的であるとは限りません。

開となろう。

【株式市場】：図表は5ページ

先週は、株価は前週に続いて下落。欧州の財政問題に対する不安感や、世界的な景気減速にまだ歯止めがかかっていないことなどを背景に、軟調な展開が続いた。日本株は、為替相場が再び円高方向へ振れたこともあって、日経平均株価は9,000円を割り込んで越週した。

今週は、経済指標次第では下ぶれリスクを孕む緊張感のある展開が予想される。7～9月期の業績発表が気になってくるが、今週は注目度の高い経済指標の発表が続くため、市場の関心はファンダメンタルズ面に向かいやすい。日本では短観、米国ではISMや雇用統計、中国ではPMIがそれぞれ注目されるが、景気持ち直しの兆候が確認されるとは見込み難しく、業績発表を前に警戒感が広がりやすい格好となろう。

【為替市場】：図表は6ページ

先週は、ドルが上昇。欧州問題や世界経済の減速に市場の関心が再び集まる中、リスク回避の姿勢が強まり、低金利通貨であるドルや円が買われた。円は対ドルでも上昇した一方、ユーロはスペインの財政改善への取り組みや週末に金融機関の資本不足額が公表されることもあって、軟調な推移が続いた。

今週は、各国で発表される経済指標を睨みながら、膠着状態が続こう。景気の減速傾向に歯止めがかかる兆候は確認できないと予想されるものの、主要通貨では金利の低下余地も限定的で、総じてレンジ内での推移にとどまると見込まれる。

【商品市場】：図表は7ページ

先週は、まちまち。世界的な景気減速懸念を背景にリスク回避的な流れが続いたものの、QE3などによる過剰流動性期待が下支え要因となった。

今週は、軟調な展開が予想される。注目度の高い経済指標の発表が続くが、総じて冴えない内容になると予想される。ただし、指標が予想以上に弱めとなることで却って追加緩和期待が高まる場合には、過剰流動性期待から金などは上昇に転じる可能性がある。

[債券市場]

	直近値	直近までの変化率			過去の動き								
		1年前～	1月前～	前週末～	月間					週間			
					6カ月前	5カ月前	4カ月前	3カ月前	2カ月前	1カ月前	3週間	2週間	
2年	日本	0.098	▲3	▲0	▲0	▲2	+1	▲1	▲2	+2	▲1	▲2	▲0
	米国	0.230	▲2	▲3	▲3	+8	+4	▲7	+0	+4	+1	+0	+1
	イギリス	0.190	▲40	+8	▲3	+6	+1	+1	▲19	+5	▲1	+15	▲5
	ドイツ	0.021	▲57	+3	▲2	+3	+2	▲10	▲10	+12	+6	+7	▲7
	ギリシャ	225.116	+15535	+0	+0	+4388	▲190	+0	+0	+0	+0	+0	+0
	スペイン	3.434	+4	▲24	+30	▲29	+21	+75	+171	▲72	▲162	+40	+0
	ポルトガル	5.137	▲1293	+4	+13	▲784	▲302	▲97	+247	▲322	▲246	+33	+54
	イタリア	2.353	▲201	▲70	+13	▲139	+78	+33	+118	▲93	▲122	+2	▲5
	アイルランド	2.357	▲522	▲18	+36	▲30	+10	+11	+243	▲236	▲105	▲24	▲2
	スウェーデン	0.675	▲56	▲17	▲4	+15	+24	▲13	▲38	+22	▲11	▲3	▲7
	ポーランド	4.052	▲39	▲15	▲10	▲5	▲5	▲0	+17	▲19	▲14	+12	▲2
	カナダ	1.063	+14	▲11	▲8	+14	+10	+23	▲36	▲4	+6	+2	▲6
	メキシコ	4.655	+0	▲0	+3	+15	▲6	▲11	+4	▲4	+11	▲4	▲5
	オーストラリア	2.465	▲118	▲30	▲24	+45	▲15	▲46	▲79	+25	▲5	+13	▲14
	韓国	2.830	▲68	+1	▲3	+6	+9	▲8	▲13	▲2	▲7	+5	▲2
シンガポール	0.320	+19	+11	+6	▲3	▲11	+3	+5	▲8	+3	+4	+0	
インド	8.040	▲23	+0	+0	+0	+0	+0	+0	+0	+0	+0	+0	
10年	日本	0.765	▲24	▲4	▲4	▲1	+3	▲10	▲6	+0	+2	▲1	+0
	米国	1.634	▲35	+0	▲12	+17	+24	▲27	▲38	+9	+8	+20	▲11
	イギリス	1.727	▲83	+24	▲11	+18	+6	▲8	▲55	+16	▲1	+28	▲13
	ドイツ	1.442	▲57	+10	▲15	+3	▲2	▲10	▲50	+38	+5	+19	▲11
	ギリシャ	19.494	▲355	▲445	▲43	+48	▲1371	▲53	+1027	▲500	▲205	▲83	▲86
	スペイン	5.938	+88	▲54	+18	+1	+36	+53	+68	▲23	+11	+16	▲2
	ポルトガル	9.002	▲258	▲56	+42	▲265	▲222	▲104	+154	▲187	▲189	▲1	+50
	イタリア	5.092	▲55	▲74	+4	▲77	▲7	+52	+26	▲8	▲24	▲4	+3
	アイルランド	8.207	+32	+0	+0	+0	+0	+0	+0	+0	+19	+0	+0
	スウェーデン	1.475	▲45	+10	▲9	+20	+7	▲18	▲51	+31	+2	+16	▲6
	ポーランド	4.685	▲122	▲18	▲23	▲12	+4	▲10	+5	▲30	▲3	+15	▲3
	カナダ	1.728	▲47	▲7	▲12	+10	+12	▲2	▲35	▲0	+10	+12	▲12
	メキシコ	5.325	▲118	▲5	▲10	+32	+1	▲12	▲7	▲70	+22	+13	▲19
	オーストラリア	2.986	▲130	▲21	▲31	+25	+1	▲33	▲73	+12	▲1	+8	+1
	韓国	3.020	▲78	▲4	▲5	+5	+14	▲13	▲14	▲7	▲12	+2	▲1
シンガポール	1.470	▲19	+7	▲1	▲6	+18	▲10	▲10	+15	▲2	+13	▲3	
インド	8.151	▲19	▲2	▲2	▲8	+34	+11	▲16	▲32	+10	▲2	▲1	
長短スプレッド	日本	+66.7	▲21	▲4	▲4	+1	+2	▲9	▲3	▲2	+2	+0	+0
	米国	+140.3	▲33	+3	▲9	+9	+21	▲20	▲38	+5	+7	+20	▲12
	イギリス	+153.7	▲42	+16	▲8	+12	+5	▲9	▲36	+12	+0	+13	▲8
	ドイツ	+142.1	+0	+7	▲14	▲0	▲4	+1	▲40	+26	▲1	+12	▲4
	ギリシャ	▲20562.2	▲15890	▲445	▲43	▲4340	▲1181	▲53	+1027	▲500	▲205	▲83	▲86
	スペイン	+250.4	+82	▲30	▲12	+31	+15	▲23	▲103	+49	+173	▲25	▲3
	ポルトガル	+386.5	+1035	▲60	+29	+520	+80	▲7	▲93	+136	+58	▲34	▲4
	イタリア	+273.9	+146	▲4	▲9	+62	▲85	+19	▲93	+86	+99	▲7	+8
	アイルランド	+585.0	+554	+18	▲36	+30	▲10	▲11	▲243	+236	+124	+24	+2
	スウェーデン	+80.0	+11	+27	▲5	+5	▲17	▲5	▲14	+10	+13	+19	+1
	ポーランド	+63.3	▲83	▲3	▲13	▲7	+8	▲10	▲12	▲11	+11	+2	▲1
	カナダ	+66.5	▲61	+3	▲4	▲4	+2	▲25	+1	+3	+3	+9	▲6
	メキシコ	+67.0	▲118	▲4	▲12	+17	+7	▲0	▲11	▲67	+12	+17	▲14
	オーストラリア	+52.1	▲13	+10	▲6	▲19	+16	+13	+6	▲13	+4	▲5	+15
	韓国	+19.0	▲10	▲5	▲2	▲1	+5	▲5	▲1	▲5	▲5	▲3	+1
シンガポール	+115.0	▲38	▲4	▲7	▲3	+29	▲13	▲15	+23	▲5	+9	▲3	
インド	+11.1	+4	▲2	▲2	▲8	+34	+11	▲16	▲32	+10	▲2	▲1	

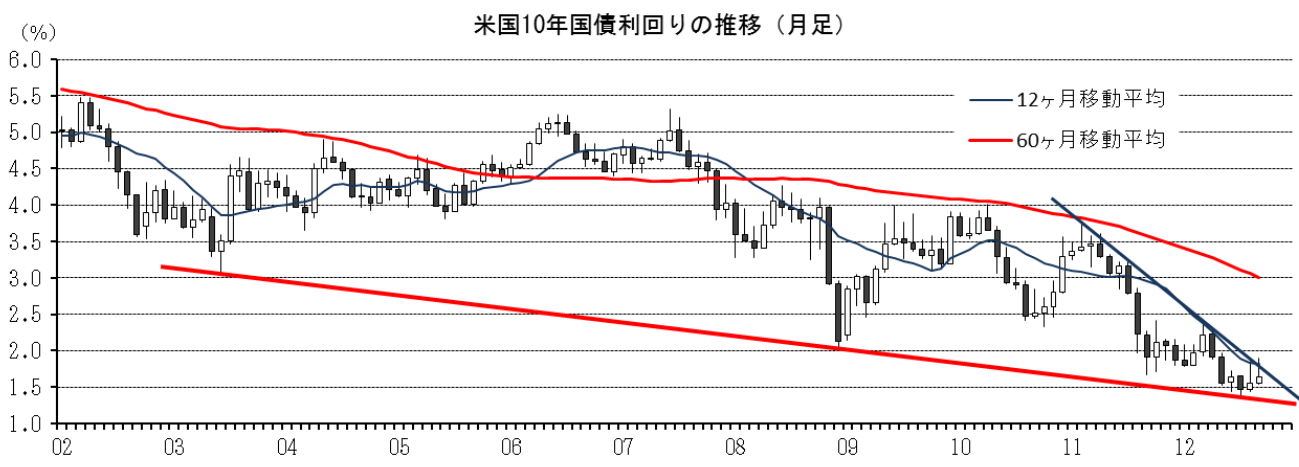
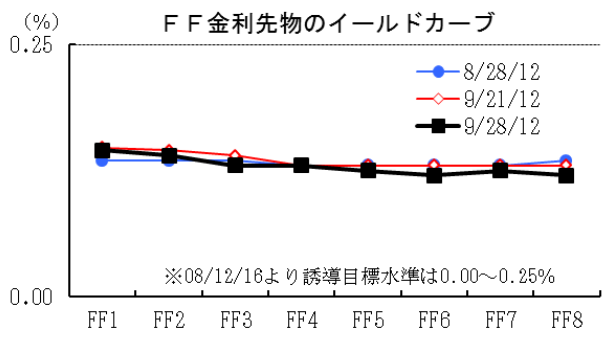
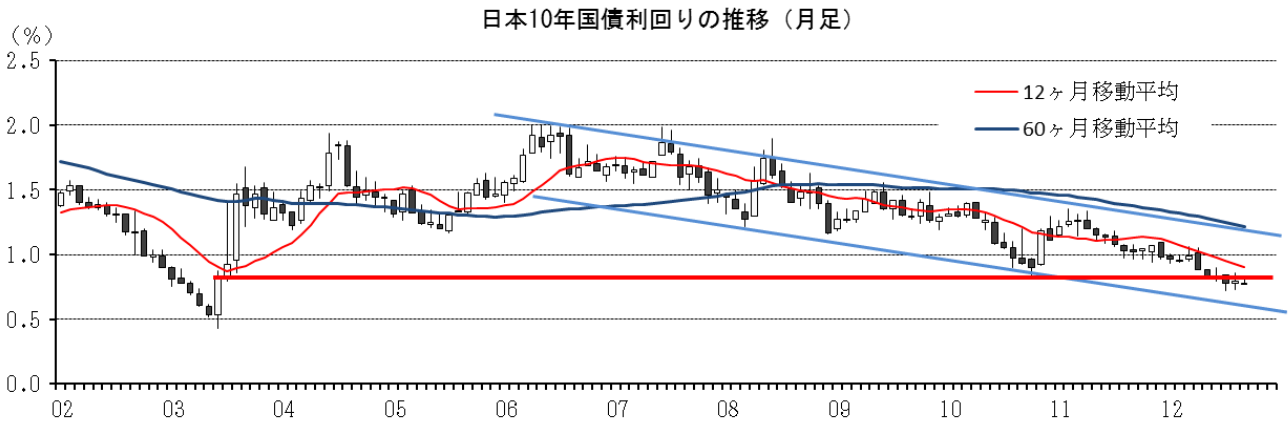
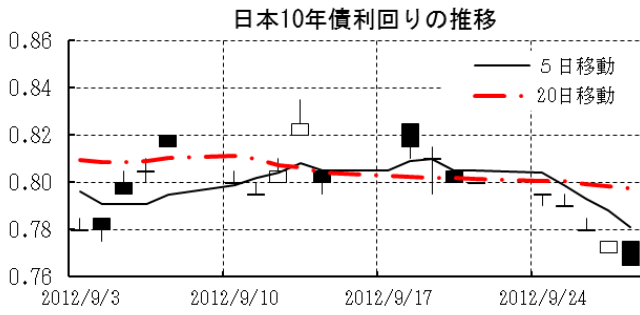
(注) 「変化幅」は、直近値までの変化幅。プラスは金利の上昇を示す。

「過去の動き」は当該期間の変化幅(例: 4週間前=4週間前の週間変化幅、6カ月前=6カ月前の月間変化幅)を示す。

直近値の単位は%、ただし長短スプレッドはbp。直近値以外の単位はbp。

網掛け太字は当該期間で最も低下幅の大きい(上昇幅の低い)金利、太斜字は最も上昇幅の大きい(低下幅の低い)金利を示す。

本資料は情報提供を目的として作成されたものであり、投資勧誘を目的としたものではありません。作成時点で、第一生命経済研究所経済調査部が信ずるに足ると判断した情報に基づき作成していますが、その正確性、完全性に対する責任は負いません。見直しは予告なく変更されることがあります。また、記載された内容は、第一生命ないしはその関連会社の投資方針と常に整合的であるとは限りません。



本資料は情報提供を目的として作成されたものであり、投資勧誘を目的としたものではありません。作成時点で、第一生命経済研究所経済調査部が信ずるに足ると判断した情報に基づき作成していますが、その正確性、完全性に対する責任は負いません。見直しは予告なく変更されることがあります。また、記載された内容は、第一生命ないしはその関連会社の投資方針と常に整合的であるとは限りません。

[株式市場]

		直近値	直近までの変化率			過去の動き							
			1年前～	1月前～	前週末～	月間					週間		
						6カ月前	5カ月前	4カ月前	3カ月前	2カ月前	1カ月前	3週前	2週前
日本	日経平均	8870.16	+3.0	▲1.8	▲2.6	+3.7	▲5.6	▲10.3	+5.4	▲3.5	+1.7	+3.2	▲0.5
	TOPIX	737.42	▲2.2	▲1.2	▲2.5	+2.2	▲5.9	▲10.5	+7.0	▲4.4	▲0.6	+3.0	▲0.1
	日経店頭	1315.71	+13.4	+0.3	+0.1	+4.4	+1.4	▲5.5	+1.7	▲2.1	▲0.4	+0.9	+0.5
米国	N Yダウ	13437.13	+22.0	+2.6	▲1.0	+2.0	+0.0	▲6.2	+3.9	+1.0	+0.6	+2.2	▲0.1
	S P 500	1440.67	+25.2	+2.2	▲1.3	+3.1	▲0.7	▲6.3	+4.0	+1.3	+2.0	+1.9	▲0.4
	ナスダック	3116.23	+25.1	+1.3	▲2.0	+4.2	▲1.5	▲7.2	+3.8	+0.2	+4.3	+1.5	▲0.1
	フィラデルフィア半導体	382.27	+7.6	▲3.7	▲3.3	+3.4	▲5.8	▲10.9	+4.6	▲0.5	+3.2	+1.3	▲2.8
イギリス	F T 100	5742.07	+10.1	▲0.6	▲1.9	▲1.8	▲0.5	▲7.3	+4.7	+1.2	+1.4	+2.1	▲1.1
ドイツ	D A X	7216.15	+29.4	+3.0	▲3.2	+1.3	▲2.7	▲7.3	+2.4	+5.5	+2.9	+2.7	+0.5
欧州	ダウ欧州50	2518.19	+16.4	▲0.4	▲2.7	▲0.7	▲2.2	▲6.1	+5.5	+4.1	+1.2	+1.0	+0.5
スウェーデン	ストックホルムOMX	1072.45	+18.6	+3.0	▲2.5	▲2.5	▲1.4	▲7.9	+4.4	+4.8	▲2.3	+4.1	▲1.4
ポーランド	ワルシャワWIG	43739.81	+15.0	+5.1	+0.1	▲0.7	▲2.4	▲6.2	+8.0	▲1.6	+3.5	+3.7	▲0.9
ロシア	R T	1477.63	+9.5	+3.4	▲2.9	▲5.3	▲3.0	▲21.4	+8.1	+1.8	+1.2	+7.7	▲3.9
メキシコ	ボルサ	40866.96	+22.2	+2.3	+1.3	+4.5	▲0.1	▲4.0	+6.1	+1.3	▲3.2	+1.6	▲0.9
ブラジル	ボベスバ	59175.86	+11.1	+1.3	▲3.5	▲2.0	▲4.2	▲11.9	▲0.2	+3.2	+1.7	+6.5	▲1.3
アルゼンチン	メルバル	2451.73	▲2.5	+0.2	▲3.2	+1.4	▲15.4	▲0.7	+4.0	+2.3	+0.3	+6.8	▲0.5
N Z	ニュージーランドSX50	3834.15	+16.2	+0.1	+0.6	+5.6	+1.3	▲1.9	▲2.5	+4.3	+3.4	+1.9	+0.5
オーストラリア	A S 200	4387.02	+8.6	+0.6	▲0.5	+0.9	+1.4	▲7.3	+0.5	+4.3	+1.1	+1.5	+0.4
香港	ハンセン	20840.38	+15.7	+5.2	+0.5	▲5.2	+2.6	▲11.7	+4.4	+1.8	▲1.6	+4.2	+0.5
韓国	総合	1996.21	+15.9	+4.2	▲0.3	▲0.8	▲1.6	▲7.0	+0.6	+1.5	+1.2	+4.0	▲0.3
台湾	加権	7715.16	+7.9	+4.8	▲0.5	▲2.3	▲5.4	▲2.7	▲0.1	▲0.4	+1.7	+4.2	+0.2
シンガポール	S T	3060.34	+13.3	+0.7	▲0.6	+0.5	▲1.1	▲6.9	+3.8	+5.5	▲0.4	+1.9	+0.3
タイ	S E T	1298.79	+39.4	+5.3	+1.0	+3.1	+2.7	▲7.1	+2.7	+2.3	+2.3	+2.4	+0.8
インド	ムンバイSENSEX30	18762.74	+14.1	+6.4	+0.1	▲2.0	▲0.5	▲6.4	+7.5	▲1.1	+1.1	+4.4	+1.6
中国	上海総合	2086.17	▲12.8	+0.6	+2.9	▲6.8	+5.9	▲1.0	▲6.2	▲5.5	▲2.7	▲0.2	▲4.6
サウジアラビア	サウジ証券株価	6878.72	+12.5	▲3.6	▲2.5	+7.7	▲2.9	▲7.7	▲5.6	+4.4	+3.8	+0.8	▲0.7
U A E	ドバイ金融市場	1569.50	+9.1	+1.6	▲2.2	▲4.7	▲1.1	▲9.8	▲1.3	+6.3	+0.3	+1.2	+2.0

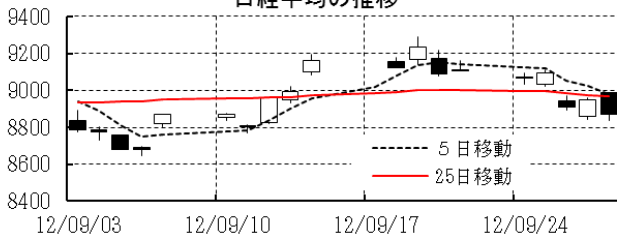
(注) 「変化率」は、直近値までの変化率。プラスは株価の上昇を示す。

「過去の動き」は当該期間の変化率(例: 4週前=4週間前の週間変化率、6カ月前=6カ月前の月間変化率)を示す。

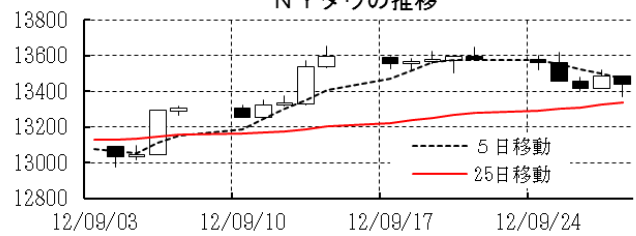
直近値以外の単位は%。

網掛け太字は当該期間で最も上昇率の大きい(下落率の低い)株価、太斜字は最も下落率の大きい(上昇率の低い)株価を示す。

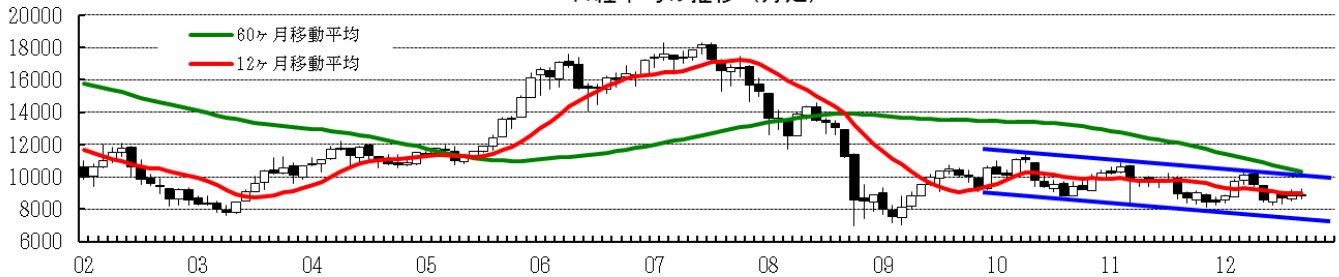
日経平均の推移



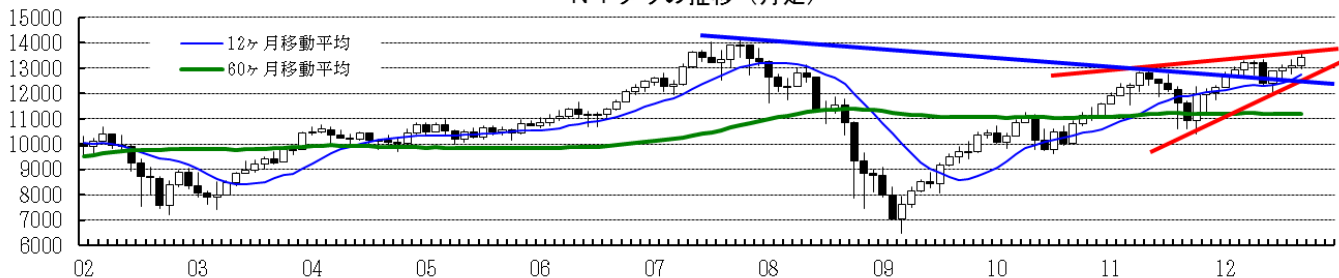
N Yダウの推移



日経平均の推移(月足)



N Yダウの推移(月足)

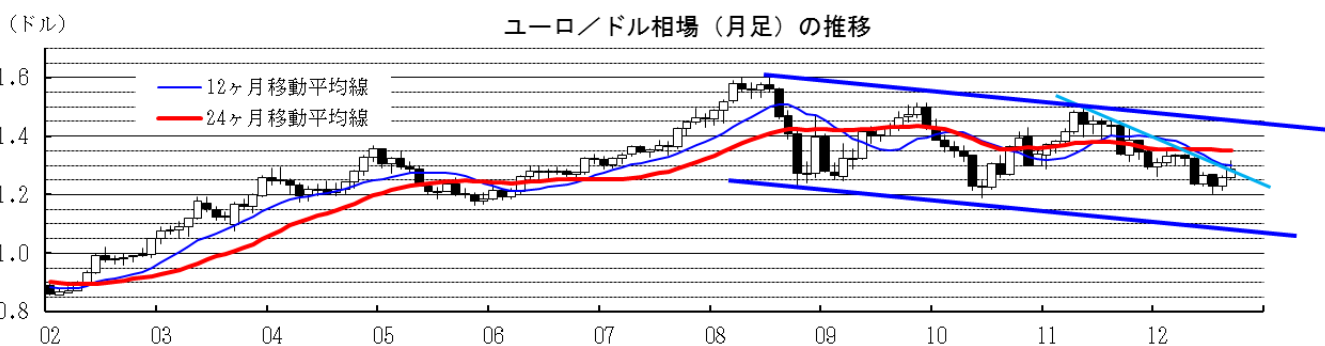
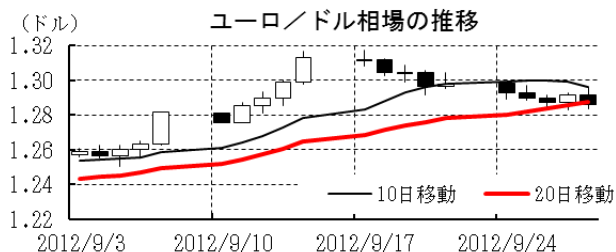
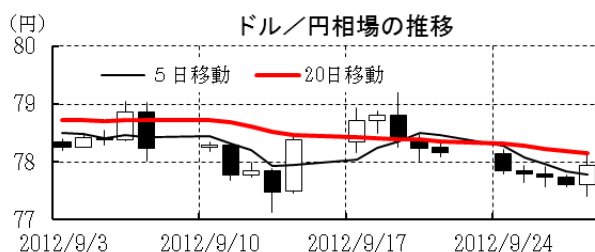


本資料は情報提供を目的として作成されたものであり、投資勧誘を目的としたものではありません。作成時点で、第一生命経済研究所経済調査部が信ずるに足ると判断した情報に基づき作成していますが、その正確性、完全性に対する責任は負いません。見直しは予告なく変更されることがあります。また、記載された内容は、第一生命ないしはその関連会社の投資方針と常に整合的であるとは限りません。

[為替]

	直近値	直近までの変化率			過去の動き								
		1年前～	1月前～	前週末～	月間						週間		
					6カ月前	5カ月前	4カ月前	3カ月前	2カ月前	1カ月前	3週間前	2週間前	
日本円	77.94	▲1.7	+0.7	+0.3	▲2.1	+3.7	+1.9	▲1.9	+2.1	▲0.3	▲0.2	+0.3	
ユーロ	1.2859	▲5.1	+2.3	▲0.9	+0.1	▲0.8	▲6.6	+2.4	▲2.9	+2.2	+2.4	▲1.1	
イギリスポンド	1.6167	+3.8	+2.2	▲0.4	+0.6	+1.4	▲5.1	+2.0	▲0.2	+1.2	+1.3	+0.1	
スイスフラン	0.9398	▲4.4	+1.7	▲0.7	+0.2	▲0.6	▲7.0	+2.4	▲3.0	+2.2	+1.9	▲0.6	
スウェーデンクローナ	6.5647	+3.6	+0.7	▲0.0	+0.1	▲1.7	▲8.1	+4.8	+1.8	+2.5	+0.6	▲0.1	
ポーランドズロチ	3.2020	+2.4	+2.1	▲0.5	▲0.4	▲1.3	▲12.6	+5.7	+0.1	+1.0	+3.2	▲3.0	
ロシアルーブル	31.185	+2.1	+2.5	▲0.7	▲0.4	▲0.1	▲13.4	+2.9	+0.4	▲0.4	+3.7	▲1.4	
カナダドル	0.9834	+4.8	+0.5	▲0.7	▲0.9	+1.1	▲4.6	+1.6	+1.3	+1.7	+0.7	▲0.5	
メキシコペソ	12.859	+5.1	+2.5	+0.0	+0.4	+1.6	▲10.5	+7.0	+0.3	+1.0	+2.0	▲1.2	
ブラジルリアル	2.028	▲10.1	+0.7	▲0.2	▲6.3	▲4.5	▲6.0	+0.6	▲2.2	+1.4	+0.9	▲0.6	
アルゼンチンペソ	4.697	▲11.8	▲1.4	▲0.3	▲0.6	▲0.8	▲1.3	▲1.3	▲1.3	▲1.2	▲0.2	▲0.3	
NZドル	0.830	+6.9	+3.2	+0.1	▲1.9	▲0.0	▲7.9	+6.3	+0.9	▲0.7	+2.0	+0.0	
オーストラリアドル	1.0380	+6.1	+0.0	▲0.7	▲3.6	+0.8	▲6.7	+5.2	+2.6	▲1.7	+1.6	▲0.9	
韓国ウォン	1112.75	+5.5	+2.0	+0.6	▲1.1	+0.1	▲4.5	+3.5	+0.9	▲0.3	+1.2	▲0.2	
台湾ドル	29.318	+4.0	+2.1	+0.0	▲0.3	+1.3	▲2.4	+0.1	▲0.4	+0.1	+1.1	+0.1	
シンガポールドル	1.2274	+5.3	+2.0	▲0.2	▲0.5	+1.6	▲4.1	+1.8	+1.6	▲0.2	+1.3	▲0.4	
タイバーツ	30.83	+0.8	+1.4	▲0.0	▲1.1	+0.3	▲3.6	+0.8	+0.2	+0.9	+0.9	▲0.1	
インドネシアルピア	9579	▲5.0	▲0.5	▲0.3	▲1.2	▲0.5	▲3.2	+1.1	▲0.6	▲1.0	+0.9	▲0.7	
インドルピー	52.89	▲8.5	+5.0	+0.7	▲3.7	▲3.4	▲7.0	+1.8	▲0.6	+0.5	+2.2	+1.3	
中国人民幣元	6.286	+1.7	+1.08	+0.38	+0.02	+0.24	▲1.43	+0.23	▲0.12	+0.21	+0.44	+0.10	

(注) 為替レートは全て対ドルレート。ただし、ユーロ、ポンド、豪ドル、NZドルは当該通貨から見たドル建て。
 「変化率」は、直近値までの変化率。すべてプラスは当該通貨の増価を示す。
 「過去の動き」は当該期間の変化率（例：4週間前＝4週間前の週間変化率、6カ月前＝6カ月前の月間変化率）を示す。
 直近値以外の単位は%。
 網掛け太字は当該期間で最も上昇率の大きい（下落率の低い）通貨、太斜字は最も下落率の大きい（上昇率の低い）通貨を示す。



本資料は情報提供を目的として作成されたものであり、投資勧誘を目的としたものではありません。作成時点で、第一生命経済研究所経済調査部が信ずるに足ると判断した情報に基づき作成していますが、その正確性、完全性に対する責任は負いません。見直しは予告なく変更されることがあります。また、記載された内容は、第一生命ないしはその関連会社の投資方針と常に整合的であるとは限りません。

[商品]

	直近値	直近までの変化率			過去の動き							
		1年前～	1月前～	前週末～	月間					週間		
					6カ月前	5カ月前	4カ月前	3カ月前	2カ月前	1カ月前	3週間前	2週間前
WT I	92.19	+13.5	▲4.3	▲0.8	▲3.8	+1.8	▲17.5	▲1.8	+3.6	+9.6	+2.7	▲6.2
北海ブレント	112.39	+8.3	▲0.2	+0.9	+0.2	▲2.8	▲14.7	▲4.0	+7.0	+9.5	+2.1	▲4.5
ドバイ	110.84	+6.9	+1.1	+2.6	▲0.3	▲3.4	▲12.3	▲8.9	+10.4	+7.8	+3.7	▲6.6
OPECバスケット	108.21	+3.7	▲1.8	+0.1	+0.0	▲3.0	▲13.8	▲8.0	+9.9	+8.8	+3.0	▲5.9
金 (NY)	1771.1	+9.6	+6.3	▲0.3	▲2.5	▲0.3	▲6.1	+2.7	+0.4	+4.6	+1.8	+0.3
銅 (LDN)	8,205	+13.2	+7.9	▲0.9	▲0.6	▲0.5	▲11.6	+3.5	▲1.6	+0.7	+5.1	▲1.2
アルミ (LDN)	2,112	▲5.5	+30.5	▲0.2	▲8.7	▲0.3	▲5.9	▲4.2	▲1.2	+0.7	+8.7	▲3.8
鉛 (LDN)	2,280	+13.5	+15.4	▲0.3	▲5.5	+5.2	▲10.6	▲3.1	+3.2	+2.3	+8.1	+1.0
亜鉛 (LDN)	2,096	+8.0	+12.0	▲0.9	▲5.3	+3.1	▲9.3	+0.3	▲1.9	▲0.1	+7.4	▲0.0
ニッケル (LDN)	18,475	▲0.2	+13.7	+1.7	▲7.4	+0.4	▲9.3	+3.1	▲5.2	+0.5	+7.7	+2.3
スズ (LDN)	21,800	+6.1	+5.3	+5.1	▲3.5	▲0.1	▲13.9	▲4.2	▲3.6	+7.2	+8.5	▲4.3
銀 (NY、現物)	34.54	+15.7	+11.8	+0.0	▲6.9	▲3.9	▲10.7	▲0.8	+1.8	+13.4	+2.9	▲0.4
プラチナ (NY、現物)	1,662	+8.9	+9.4	+1.6	▲2.5	▲4.4	▲9.7	+2.2	▲2.2	+8.8	+7.4	▲4.3
小麦 (シカゴ)	902.50	+41.3	+5.6	+0.6	▲0.5	▲2.0	▲0.6	+14.8	+20.2	▲2.1	+4.5	▲2.9
大豆 (シカゴ)	487.00	+54.4	▲8.8	+0.5	+10.7	+11.7	▲9.2	+10.5	+24.9	+0.4	▲1.5	▲7.4
コーン (シカゴ)	756.25	+19.9	▲4.2	+1.1	▲1.9	+2.5	▲15.9	+21.1	+19.9	▲0.5	▲1.6	▲4.3
CRB	309.30	+1.9	+0.8	+0.1	▲4.3	▲0.8	▲10.1	+3.3	+5.4	+3.4	+3.0	▲3.7
JOC	124.43	▲0.1	+2.6	▲0.2	▲2.9	+0.9	▲4.6	▲4.1	+2.9	+2.3	+2.0	+0.0
日経商品指数 (17種)	135.21	▲2.3	+2.4	▲0.3	+0.6	▲0.9	▲5.0	▲2.4	▲0.9	+1.4	+1.7	+0.3
日経商品指数 (国際)	226.18	+0.4	▲0.1	▲0.3	▲2.4	▲1.9	▲11.4	▲1.2	+6.9	+4.0	+3.6	▲5.1

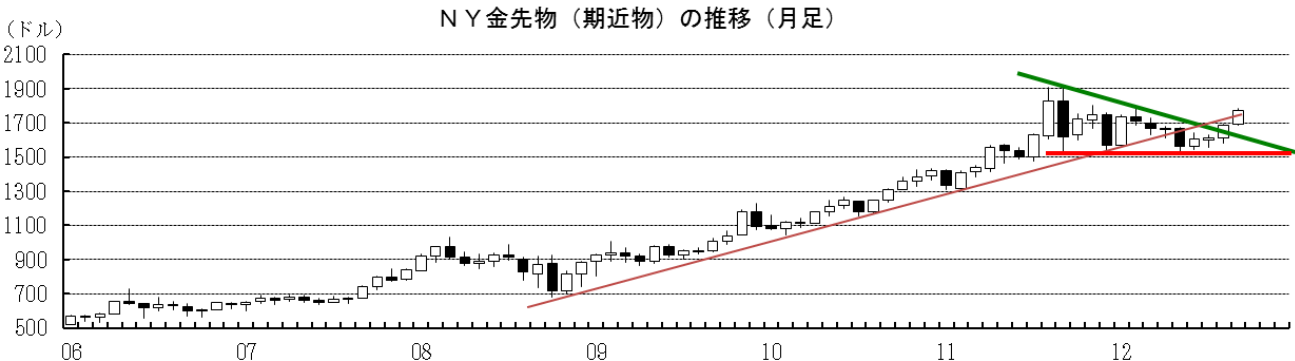
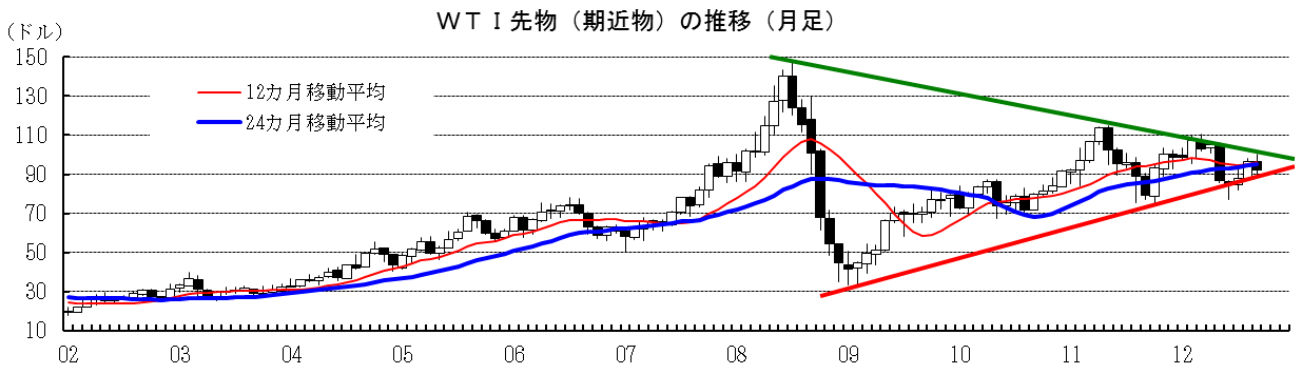
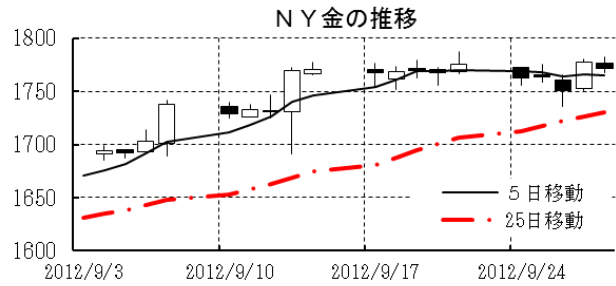
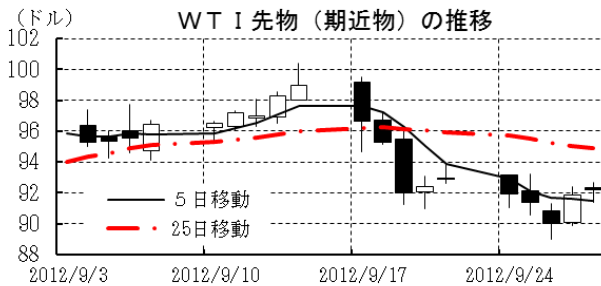
(注) 「変化率」は、直近値までの変化率。プラスは商品価格の上昇を示す。

「過去の動き」は当該期間の変化率 (例：4週間＝4週間前の週間変化率、6カ月前＝6カ月前の月間変化率) を示す。

直近値以外の単位は%。

OPECバスケット、日経商品指数 (国際) は木曜日、日経商品指数 (17種) は水曜日の値。

網掛け太字は当該期間で最も上昇率の大きい (下落率の低い) 商品、太斜字は最も下落率の大きい (上昇率の低い) 商品を示す。



本資料は情報提供を目的として作成されたものであり、投資勧誘を目的としたものではありません。作成時点で、第一生命経済研究所経済調査部が信ずるに足ると判断した情報に基づき作成していますが、その正確性、完全性に対する責任は負いません。見直しは予告なく変更されることがあります。また、記載された内容は、第一生命ないしはその関連会社の投資方針と常に整合的であるとは限りません。