

Market Watching

市場レポート

テーマ: Weekly Market Report (2012年9月24日～) 発表日: 2012年9月24日 (月)
 ～スペイン問題が不透明要因で方向感出にくい展開続く～

第一生命経済研究所 経済調査部
 担当 嵐峰 義清 (03-5221-4521)

今週のスケジュール

今週の経済指標・イベント・注目材料

発表日	国	指標・イベント	注目度	コンセンサス	レンジ	前回	備考
9月24日(月)	日本	金融政策決定会合議事要旨(8/8・9分)					
		山口日銀副総裁講演					
	欧州	独i f o景況感指数(9月)	★	102.5	101.0~103.4	102.3	景気動向
	米国	サンフランシスコ連銀総裁講演					
9月25日(火)	日本	—					
	欧州	ドラギECB総裁講演	★★				
		メルケル独首相講演	★★				
		メルケル・ドラギ会談	★★				
	米国	S&Pケースシラー住宅価格指数(7月)	★	+1.1%	+0.7~+1.5%	+0.5%	前年比
		連邦住宅局(FHFA)住宅価格(7月)	★	+0.7%	+0.4~+1.0%	+0.7%	前月比
		CB消費者信頼感(9月)	★★★	63.0	60.0~67.7	60.6	
2年債入札		★					
	ガイトナー財務長官講演	★					
	フィラデルフィア連銀総裁講演						
9月26日(水)	日本	—					
	欧州	独消費者物価(9月)・速報値	★	+2.0%	+1.7~+2.3%	+2.1%	前年比
	米国	新築住宅販売(8月)	★★	38.1	36.5~39.8	37.2	万戸
		5年債入札	★				
	シカゴ連銀総裁講演						
9月27日(木)	日本	—					
	欧州	独失業率(9月)		6.8%	6.8~6.9%	6.8%	季調値
	米国	実質GDP(4-6月期)・確定値		+1.6%	+1.4~+2.0%	+1.7%	前期比年率
		耐久財受注(8月)・除輸送機器	★	+0.5%	▲1.0~+1.2%	▲0.6%	前月比
	7年債入札	★					
9月28日(金)	日本	消費者物価・東京・総合(9月)		▲0.6%	▲0.7~▲0.2%	▲0.7%	前年比
		・東京・コア(9月)		▲0.3%	▲0.5~▲0.1%	▲0.5%	前年比
		・全国・総合(8月)		▲0.5%	▲0.6~▲0.3%	▲0.4%	前年比
		・全国・コア(8月)	★	▲0.3%	▲0.4~▲0.2%	▲0.3%	前年比
		鉱工業生産(8月)	★★★	▲0.5%	▲1.2~+0.2%	▲1.0%	前月比
	商業販売統計:小売業販売額(8月)		▲0.3%	▲1.3~+1.0%	▲0.7%	前年比	
	家計調査(8月):全世帯		+1.3%	▲0.4~+2.7%	+1.7%	前年比	
	完全失業率(8月)		4.3%	4.2~4.4%	4.3%		
	有効求人倍率(8月)		0.83倍	0.82倍~0.84倍	0.83倍		
	住宅着工(8月)		87.2	84.5~97.5	87.0	万戸	
	欧州	欧消費者物価(9月):速報値	★★★	+2.4%	+2.2~+2.9%	+2.6%	前年比
		スペイン銀行資産査定結果公表	★★★				
		スペイン13年度予算案提出	★				
	米国	シカゴ地区PMI(9月)	★	53.1	50.2~55.0	53.0	
ミンガン大学消費者センチメント(9月確報)		★	78.5	74.5~79.2	79.2		
個人支出(8月)		★	+0.5%	+0.3~+0.8%	+0.4%	前月比	
	PCEデフレーター(8月)・コア		+1.6%	+1.5~+1.7%	+1.6%	前年比	
9月29日(土)		—					
9月30日(日)		—					

(注) 市場コンセンサス、予測レンジは各種バンダー調査に基づく
 注目度は筆者

【債券市場】: 図表は3~4ページ

先週は、金利は低下した国が目立った。米QE3をきっかけにしたリスク・オンの流れは、冴えない経済指標の発表や、抜本改善が見込まれない欧州の財政動向を背景に途絶え、再び債券市場に資金が流入する格好となった。

本資料は情報提供を目的として作成されたものであり、投資勧誘を目的としたものではありません。作成時点で、第一生命経済研究所経済調査部が信ずるに足ると判断した情報に基づき作成していますが、その正確性、完全性に対する責任は負いません。見直しは予告なく変更されることがあります。また、記載された内容は、第一生命ないしはその関連会社の投資方針と常に整合的であるとは限りません。

今週は、ファンダメンタルズでは米消費者信頼感や日本の鉱工業生産、イベントではドラギECB総裁とメルケル独首相の会談やスペインの銀行査定結果公表、欧州の動向が注目される。米経済指標では消費者信頼感は横ばい圏、住宅価格などは緩やかな改善が見込まれるものの、景況感に大きな変化を与えるとは見込み難い。一方、日本の鉱工業生産では先行きの生産減速が更に強まるような結果となると、世界的な景況感の一段の下ブレにも繋がりがかねない。欧州のイベントについても明るい展望が開ける——というような結果は考えにくく、債券相場は堅調（金利は低水準）さを保とう。

【株式市場】：図表は5ページ

先週は、株価は主要国を中心に下落。各国で企業景況感の悪化を示す統計が相次いで発表されたことを材料に、QE3などの緩和措置が景気や企業業績にどの程度プラスの効果을及ぼすか見極めはつきにくいとして、利食いに押される格好となった。

今週は、方向感のないもみ合いが予想される。経済指標の発表が国内外で続くが、世界経済が総じて減速基調にあるということをは拭きさせるような内容になるとは見込み難い。主要国での金融政策も一旦出尽くしており、先行き期待で買いが先行するという展開も想定し難い。週末にはスペインの銀行資産査定結果が公表されるが、懸念が先に立つようだ週末にかけて軟調な展開となる可能性もある。

【為替市場】：図表は6ページ

先週は、円やドルなどの低金利通貨が買い戻された。日米欧で金融緩和を更に推し進める流れが出揃ったが、それが景気に与える効果について懐疑的な見方が拡がり、流動性の高い低金利の主要通貨に資金が舞い戻る形となった。

今週は、引き続き低金利通貨が堅調に推移すると予想される。日米の追加金融緩和措置の効果に対する懐疑的な見方が早くも台頭する中で、世界経済の減速に歯止めがかかる兆候は今のところ見当たらず、新興国の高金利通貨を買いにくい状況が続こう。主要通貨では、ユーロはスペインの動向次第で上下どちらにも振れる余地があるが、引き続き財政問題の解決が見えてこない中では、結果が市場で好感されてユーロが上昇したとしても、その余地は限定的、且つ短期的なものとなろう。

【商品市場】：図表は7ページ

先週は、原油を中心に多くの商品価格は下落した。欧米、そして中国などの企業景況感が冴えなかったことで、商品需要の減少は暫く続くとの見方が強まった。一方、主要国中銀が金融緩和姿勢を強めたことで、金は堅調に推移した。

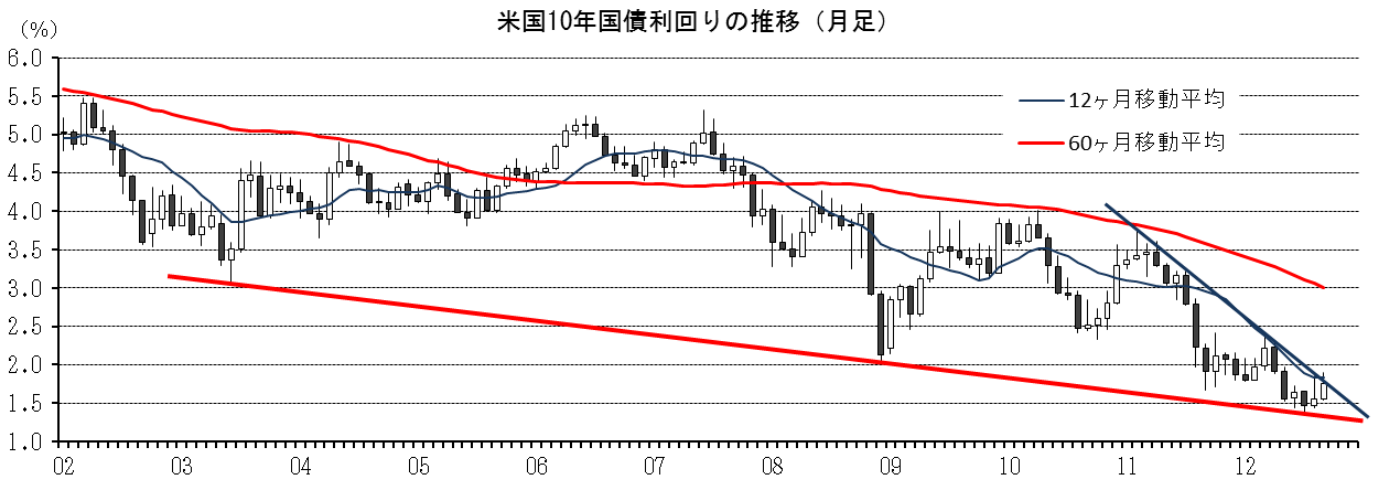
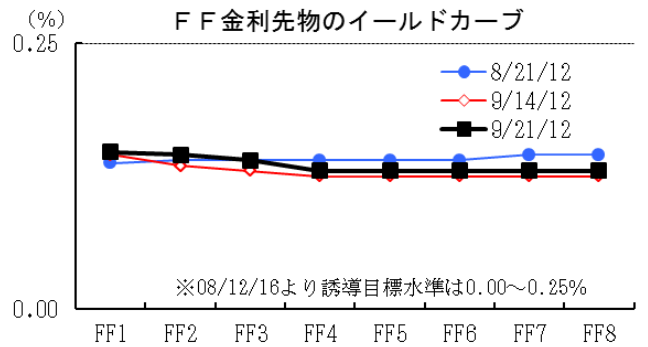
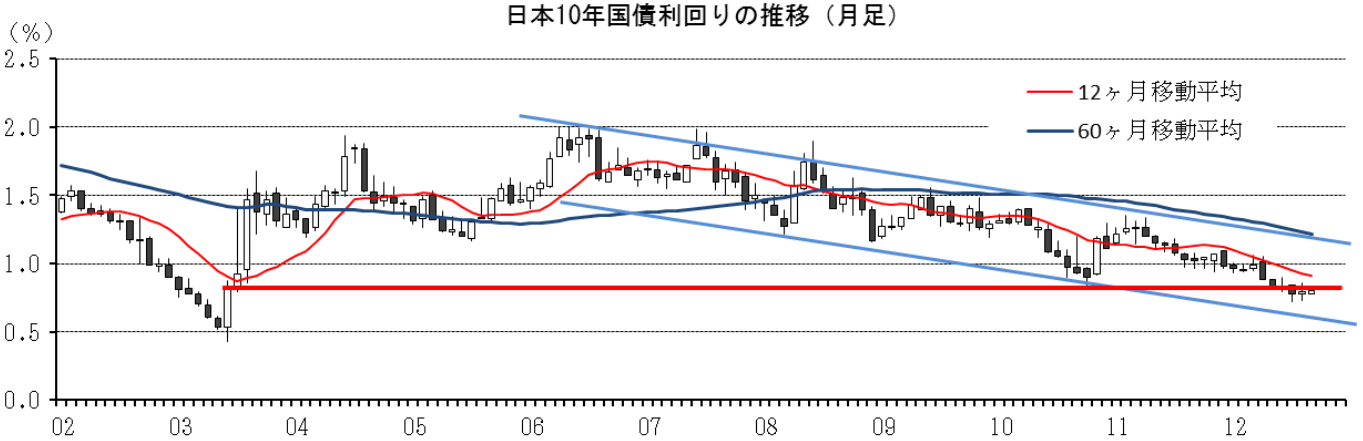
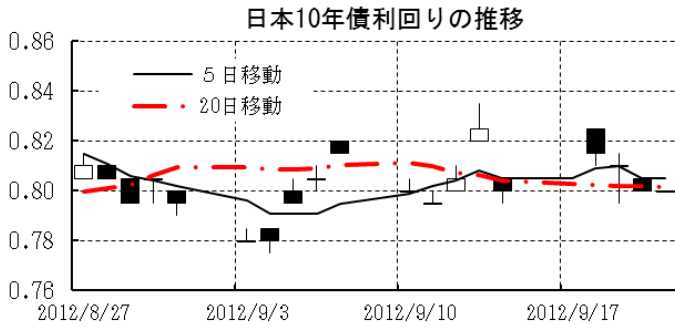
今週は、ファンダメンタルズ面での材料が比較的小粒な中で、一進一退の推移となろう。下げがきつかった原油については、引き続き備蓄放出観測などのマイナス材料はあるものの、世界経済の失速までは見込まれていない状況では、下落余地が小さくなってきた。一方、主要国における量的緩和政策の拡充により、金相場は引き続き堅調な推移が予想される。

[債券市場]

	直近値	直近までの変化率			過去の動き								
		1年前～	1月前～	前週末～	月間					週間			
					6カ月前	5カ月前	4カ月前	3カ月前	2カ月前	1カ月前	3週間前	2週間前	
2年	日本	0.096	▲4	▲1	▲0	▲2	+1	▲1	▲2	+2	▲1	+2	▲2
	米国	0.258	+6	▲3	+1	+8	+4	▲7	+0	+4	+1	+3	+0
	イギリス	0.220	▲31	+2	▲5	+6	+1	+1	▲19	+5	▲1	+4	+15
	ドイツ	0.036	▲41	+3	▲7	+3	+2	▲10	▲10	+12	+6	+7	+7
	ギリシャ	225.116	+15861	+0	+0	+4388	▲190	+0	+0	+0	+0	+0	+0
	スペイン	3.138	▲58	▲34	+0	▲29	+21	+75	+171	▲72	▲162	▲92	+40
	ポルトガル	5.010	▲1247	+3	+54	▲784	▲302	▲97	+247	▲322	▲246	▲145	+33
	イタリア	2.220	▲211	▲79	▲5	▲139	+78	+33	+118	▲93	▲122	▲55	+2
	アイルランド	1.996	▲738	▲64	▲2	▲30	+10	+11	+243	▲236	▲105	▲18	▲24
	スウェーデン	0.715	▲44	▲22	▲7	+15	+24	▲13	▲38	+22	▲11	▲4	▲3
	ポーランド	4.155	▲26	+1	▲2	▲5	▲5	▲0	+17	▲19	▲14	▲1	+12
	カナダ	1.141	+23	▲4	▲6	+14	+10	+23	▲36	▲4	+6	+4	+2
	メキシコ	4.629	▲9	▲6	▲5	+15	▲6	▲11	+4	▲4	+11	+1	▲4
	オーストラリア	2.706	▲88	▲27	▲14	+45	▲15	▲46	▲79	+25	▲5	+7	+13
韓国	2.860	▲61	▲4	▲2	+6	+9	▲8	▲13	▲2	▲7	+5	+5	
シンガポール	0.260	+19	+3	+0	▲3	▲11	+3	+5	▲8	+3	+1	+4	
インド	8.040	▲26	+0	+0	+0	+0	+0	+0	+0	+0	+0	+0	
10年	日本	0.800	▲19	▲2	+0	▲1	+3	▲10	▲6	+0	+2	+2	▲1
	米国	1.753	▲10	▲3	▲11	+17	+24	▲27	▲38	+9	+8	+12	+20
	イギリス	1.834	▲58	+13	▲13	+18	+6	▲8	▲55	+16	▲1	+22	+28
	ドイツ	1.596	▲18	+4	▲11	+3	▲2	▲10	▲50	+38	+5	+19	+19
	ギリシャ	19.928	▲362	▲426	▲86	+48	▲1371	▲53	+1027	▲500	▲205	▲179	▲83
	スペイン	5.761	+35	▲45	▲2	+1	+36	+53	+68	▲23	+11	▲123	+16
	ポルトガル	8.583	▲309	▲67	+50	▲265	▲222	▲104	+154	▲187	▲189	▲122	▲1
	イタリア	5.050	▲71	▲61	+3	▲77	▲7	+52	+26	▲8	▲24	▲79	▲4
	アイルランド	8.207	▲47	+0	+0	+0	+0	+0	+0	+0	+19	+0	+0
	スウェーデン	1.565	▲20	+1	▲6	+20	+7	▲18	▲51	+31	+2	+6	+16
	ポーランド	4.918	▲105	+0	▲3	▲12	+4	▲10	+5	▲30	▲3	▲4	+15
	カナダ	1.850	▲27	▲8	▲12	+10	+12	▲2	▲35	▲0	+10	+8	+12
	メキシコ	5.422	▲107	▲8	▲19	+32	+1	▲12	▲7	▲70	+22	+5	+13
	オーストラリア	3.291	▲91	▲16	+1	+25	+1	▲33	▲73	+12	▲1	+11	+8
韓国	3.070	▲79	▲4	▲1	+5	+14	▲13	▲14	▲7	▲12	+4	+2	
シンガポール	1.480	▲15	+2	▲3	▲6	+18	▲10	▲10	+15	▲2	+0	+13	
インド	8.166	▲16	▲8	▲1	▲8	+34	+11	▲16	▲32	+10	▲4	▲2	
長短スプレッド	日本	+70.4	▲15	▲2	+0	+1	+2	▲9	▲3	▲2	+2	+0	+0
	米国	+149.5	▲17	▲0	▲12	+9	+21	▲20	▲38	+5	+7	+9	+20
	イギリス	+161.4	▲27	+11	▲8	+12	+5	▲9	▲36	+12	+0	+18	+13
	ドイツ	+156.0	+23	+1	▲4	▲0	▲4	+1	▲40	+26	▲1	+12	+12
	ギリシャ	▲2051.8	▲16223	▲426	▲86	▲4340	▲1181	▲53	+1027	▲500	▲205	▲179	▲83
	スペイン	+262.3	+93	▲11	▲3	+31	+15	▲23	▲103	+49	+173	▲31	▲25
	ポルトガル	+357.3	+938	▲70	▲4	+520	+80	▲7	▲93	+136	+58	+24	▲34
	イタリア	+283.0	+140	+18	+8	+62	▲85	+19	▲93	+86	+99	▲24	▲7
	アイルランド	+621.1	+691	+64	+2	+30	▲10	▲11	▲243	+236	+124	+18	+24
	スウェーデン	+85.0	+24	+23	+1	+5	▲17	▲5	▲14	+10	+13	+10	+19
	ポーランド	+76.3	▲79	▲1	▲1	▲7	+8	▲10	▲12	▲11	+11	▲3	+2
	カナダ	+70.9	▲50	▲3	▲6	▲4	+2	▲25	+1	+3	+3	+4	+9
	メキシコ	+79.3	▲97	▲2	▲14	+17	+7	▲0	▲11	▲67	+12	+4	+17
	オーストラリア	+58.5	▲3	+11	+15	▲19	+16	+13	+6	▲13	+4	+4	▲5
韓国	+21.0	▲18	+0	+1	▲1	+5	▲5	▲1	▲5	▲5	▲1	▲3	
シンガポール	+122.0	▲34	▲1	▲3	▲3	+29	▲13	▲15	+23	▲5	▲1	+9	
インド	+12.6	+10	▲8	▲1	▲8	+34	+11	▲16	▲32	+10	▲4	▲2	

(注) 「変化幅」は、直近値までの変化幅。プラスは金利の上昇を示す。
「過去の動き」は当該期間の変化幅(例：4週間前=4週間前の週間変化幅、6カ月前=6カ月前の月間変化幅)を示す。
直近値の単位は%、ただし長短スプレッドはbp。直近値以外の単位はbp。
網掛け太字は当該期間で最も低下幅の大きい(上昇幅の低い)金利、太斜字は最も上昇幅の大きい(低下幅の低い)金利を示す。

本資料は情報提供を目的として作成されたものであり、投資勧誘を目的としたものではありません。作成時点で、第一生命経済研究所経済調査部が信ずるに足ると判断した情報に基づき作成していますが、その正確性、完全性に対する責任は負いません。見直しは予告なく変更されることがあります。また、記載された内容は、第一生命ないしはその関連会社の投資方針と常に整合的であるとは限りません。



本資料は情報提供を目的として作成されたものであり、投資勧誘を目的としたものではありません。作成時点で、第一生命経済研究所経済調査部が信ずるに足ると判断した情報に基づき作成していますが、その正確性、完全性に対する責任は負いません。見直しは予告なく変更されることがあります。また、記載された内容は、第一生命ないしはその関連会社の投資方針と常に整合的であるとは限りません。

[株式市場]

		直近値	直近までの変化率			過去の動き							
			1年前～	1月前～	前週末～	月間					週間		
						6カ月前	5カ月前	4カ月前	3カ月前	2カ月前	1カ月前	3週前	2週前
日本	日経平均	9110.00	+4.2	▲0.5	▲0.5	+3.7	▲5.6	▲10.3	+5.4	▲3.5	+1.7	+0.4	+3.2
	TOPIX	756.38	▲0.1	▲1.2	▲0.1	+2.2	▲5.9	▲10.5	+7.0	▲4.4	▲0.6	+0.5	+3.0
	日経店頭	1314.69	+10.3	+0.8	+0.5	+4.4	+1.4	▲5.5	+1.7	▲2.1	▲0.4	▲0.5	+0.9
米国	N Yダウ	13579.47	+22.1	+2.8	▲0.1	+2.0	+0.0	▲6.2	+3.9	+1.0	+0.6	+1.6	+2.2
	S P 500	1460.15	+25.1	+3.3	▲0.4	+3.1	▲0.7	▲6.3	+4.0	+1.3	+2.0	+2.2	+1.9
	ナスダック	3179.96	+25.3	+3.7	▲0.1	+4.2	▲1.5	▲7.2	+3.8	+0.2	+4.3	+2.3	+1.5
	フィラデルフィア半導体	395.16	+8.2	▲1.8	▲2.8	+3.4	▲5.8	▲10.9	+4.6	▲0.5	+3.2	+1.3	+1.3
イギリス	F T 100	5852.62	+10.7	▲0.1	▲1.1	▲1.8	▲0.5	▲7.3	+4.7	+1.2	+1.4	+1.5	+2.1
ドイツ	D A X	7451.62	+37.1	+5.1	+0.5	+1.3	▲2.7	▲7.3	+2.4	+5.5	+2.9	+3.5	+2.7
欧州	ダウ欧州50	2587.34	+22.2	+0.6	+0.5	▲0.7	▲2.2	▲6.1	+5.5	+4.1	+1.2	+1.7	+1.0
スウェーデン	ストックホルムOMX	1099.89	+21.3	+1.4	▲1.4	▲2.5	▲1.4	▲7.9	+4.4	+4.8	▲2.3	+2.6	+4.1
ポーランド	ワルシャワWIG	43701.32	+11.4	+3.8	▲0.9	▲0.7	▲2.4	▲6.2	+8.0	▲1.6	+3.5	+2.2	+3.7
ロシア	R T	1522.30	+1.3	+6.1	▲3.9	▲5.3	▲3.0	▲21.4	+8.1	+1.8	+1.2	+5.7	+7.7
メキシコ	ボルサ	40338.70	+18.6	+0.6	▲0.9	+4.5	▲0.1	▲4.0	+6.1	+1.3	▲3.2	+1.6	+1.6
ブラジル	ボベスバ	61320.07	+9.5	+4.1	▲1.3	▲2.0	▲4.2	▲11.9	▲0.2	+3.2	+1.7	+2.2	+6.5
アルゼンチン	メルバル	2531.75	▲3.8	+3.7	▲0.5	+1.4	▲15.4	▲0.7	+4.0	+2.3	+0.3	▲1.1	+6.8
N Z	ニュージーランド SX50	3809.57	+18.7	+3.3	+0.5	+5.6	+1.3	▲1.9	▲2.5	+4.3	+3.4	+1.5	+1.9
オーストラリア	A S 200	4408.29	+8.3	+0.6	+0.4	+0.9	+1.4	▲7.3	+0.5	+4.3	+1.1	+0.2	+1.5
香港	ハンセン	20734.94	+10.2	+3.2	+0.5	▲5.2	+2.6	▲11.7	+4.4	+1.8	▲1.6	+1.6	+4.2
韓国	総合	2002.37	+8.0	+3.0	▲0.3	▲0.8	▲1.6	▲7.0	+0.6	+1.5	+1.2	+1.3	+4.0
台湾	加権	7754.59	+2.9	+3.3	+0.2	▲2.3	▲5.4	▲2.7	▲0.1	▲0.4	+1.7	+0.4	+4.2
シンガポール	S T	3078.23	+10.3	+0.4	+0.3	+0.5	▲1.1	▲6.9	+3.8	+5.5	▲0.4	▲0.5	+1.9
タイ	S E T	1286.26	+24.9	+4.4	+0.8	+3.1	+2.7	▲7.1	+2.7	+2.3	+2.3	+1.5	+2.4
インド	ムンバイSENSEX30	18752.83	+9.9	+4.9	+1.6	▲2.0	▲0.5	▲6.4	+7.5	▲1.1	+1.1	+1.5	+4.4
中国	上海総合	2026.69	▲19.4	▲4.3	▲4.6	▲6.8	+5.9	▲1.0	▲6.2	▲5.5	▲2.7	+3.9	▲0.2
サウジアラビア	サウジ証券株価	7057.01	+14.9	+0.8	▲0.7	+7.7	▲2.9	▲7.7	▲5.6	+4.4	+3.8	▲1.3	+0.8
U A E	ドバイ金融市場	1605.04	+9.0	+1.5	+2.0	▲4.7	▲1.1	▲9.8	▲1.3	+6.3	+0.3	+0.5	+1.2

(注) 「変化率」は、直近値までの変化率。プラスは株価の上昇を示す。

「過去の動き」は当該期間の変化率(例: 4週前=4週間前の週間変化率、6カ月前=6カ月前の月間変化率)を示す。

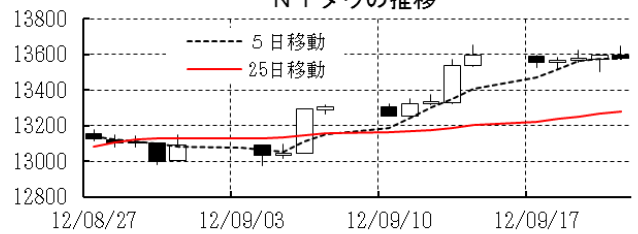
直近値以外の単位は%。

網掛け太字は当該期間で最も上昇率の大きい(下落率の低い)株価、太斜字は最も下落率の大きい(上昇率の低い)株価を示す。

日経平均の推移



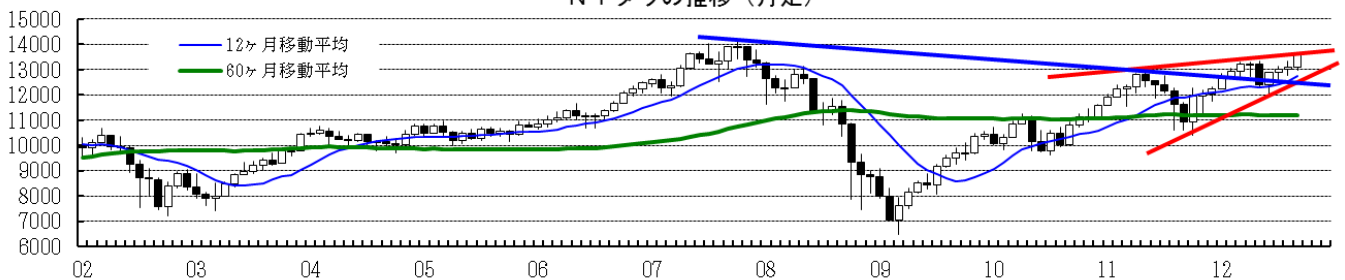
N Yダウの推移



日経平均の推移(月足)



N Yダウの推移(月足)

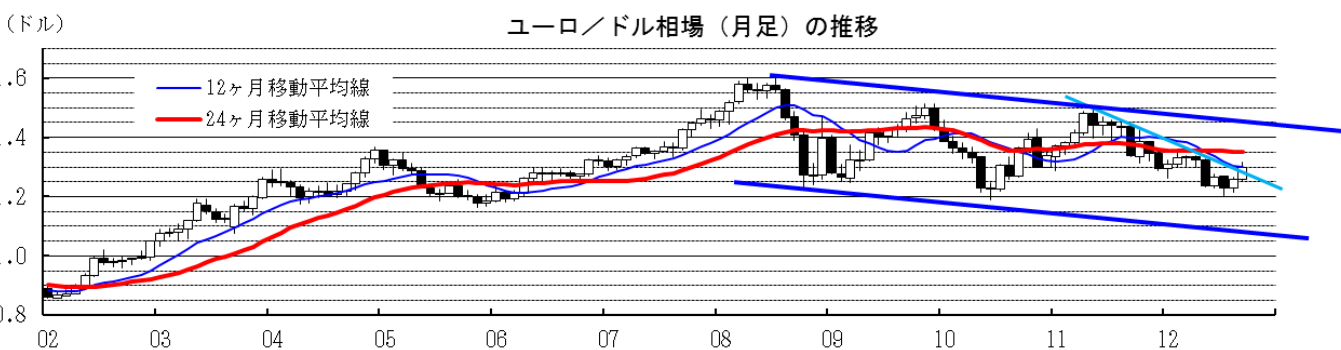
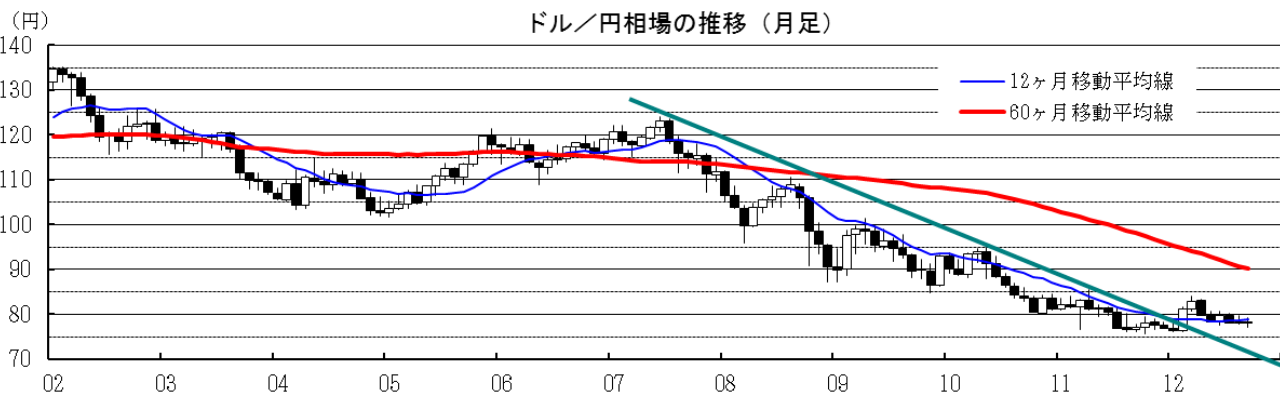
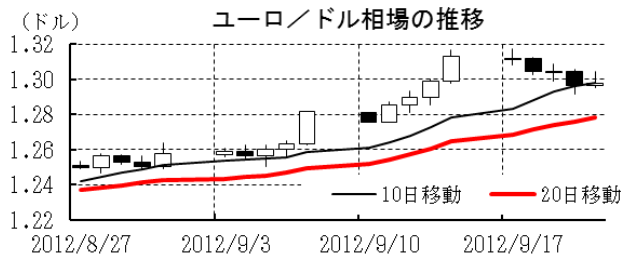
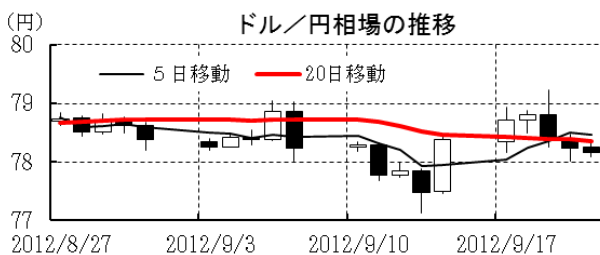


本資料は情報提供を目的として作成されたものであり、投資勧誘を目的としたものではありません。作成時点で、第一生命経済研究所経済調査部が信ずるに足ると判断した情報に基づき作成していますが、その正確性、完全性に対する責任は負いません。見直しは予告なく変更されることがあります。また、記載された内容は、第一生命ないしはその関連会社の投資方針と常に整合的であるとは限りません。

[為替]

	直近値	直近までの変化率			過去の動き							
		1年前～	1月前～	前週末～	月間					週間		
					6カ月前	5カ月前	4カ月前	3カ月前	2カ月前	1カ月前	3週間前	2週間前
日本円	78.17	▲2.2	+1.4	+0.3	▲2.1	+3.7	+1.9	▲1.9	+2.1	▲0.3	+0.2	▲0.2
ユーロ	1,2980	▲4.4	+4.1	▲1.1	+0.1	▲0.8	▲6.6	+2.4	▲2.9	+2.2	+1.9	+2.4
イギリスポンド	1,6229	+4.7	+2.8	+0.1	+0.6	+1.4	▲5.1	+2.0	▲0.2	+1.2	+0.9	+1.3
スイスフラン	0,9329	▲3.7	+3.1	▲0.6	+0.2	▲0.6	▲7.0	+2.4	▲3.0	+2.2	+1.1	+1.9
スウェーデンクローナ	6,5644	+3.1	+1.4	▲0.1	+0.1	▲1.7	▲8.1	+4.8	+1.8	+2.5	+0.5	+0.6
ポーランドズロチ	3,1861	+3.3	+2.6	▲3.0	▲0.4	▲1.3	▲12.6	+5.7	+0.1	+1.0	+3.5	+3.2
ロシアルーブル	30,976	+2.0	+2.7	▲1.4	▲0.4	▲0.1	▲13.4	+2.9	+0.4	▲0.4	+2.0	+3.7
カナダドル	0,9765	+3.1	+1.3	▲0.5	▲0.9	+1.1	▲4.6	+1.6	+1.3	+1.7	+0.8	+0.7
メキシコペソ	12,860	+6.2	+2.2	▲1.2	+0.4	▲1.6	▲10.5	+7.0	+0.3	+1.0	+1.6	+2.0
ブラジルリアル	2,024	▲7.3	▲0.3	▲0.6	▲6.3	▲4.5	▲6.0	+0.6	▲2.2	+1.4	▲0.2	+0.9
アルゼンチンペソ	4,684	▲11.8	▲1.4	▲0.3	▲0.6	▲0.8	▲1.3	▲1.3	▲1.3	▲1.2	▲0.5	▲0.2
NZドル	0,829	+3.5	+2.2	+0.0	▲1.9	▲0.0	▲7.9	+6.3	+0.9	▲0.7	+1.2	+2.0
オーストラリアドル	1,0457	+4.1	▲0.3	▲0.9	▲3.6	+0.8	▲6.7	+5.2	+2.6	▲1.7	+0.6	+1.6
韓国ウォン	118,92	+2.7	+1.1	▲0.2	▲1.1	+0.1	▲4.5	+3.5	+0.9	▲0.3	+0.3	+1.2
台湾ドル	29,318	+2.2	+2.1	+0.1	▲0.3	+1.3	▲2.4	+0.1	▲0.4	+0.1	+0.8	+1.1
シンガポールドル	1,2247	+5.4	+2.0	▲0.4	▲0.5	+1.6	▲4.1	+1.8	+1.6	▲0.2	+0.9	+1.3
タイバーツ	30,82	▲0.7	+1.8	▲0.1	▲1.1	+0.3	▲3.6	+0.8	+0.2	+0.9	+0.6	+0.9
インドネシアルピア	9,552	▲5.3	▲0.7	▲0.7	▲1.2	▲0.5	▲3.2	+1.1	▲0.6	▲1.0	▲0.3	+0.9
インドルピー	53,27	▲10.2	+3.7	+1.3	▲3.7	▲3.4	▲7.0	+1.8	▲0.6	+0.5	+0.5	+2.2
中国人民幣	6,310	+1.1	+0.75	+0.10	+0.02	+0.24	▲1.43	+0.23	▲0.12	+0.21	+0.09	+0.44

(注) 為替レートは全て対ドルレート。ただし、ユーロ、ポンド、豪ドル、NZドルは当該通貨から見たドル建て。
 「変化率」は、直近値までの変化率。すべてプラスは当該通貨の増価を示す。
 「過去の動き」は当該期間の変化率（例：4週間前＝4週間前の週間変化率、6カ月前＝6カ月前の月間変化率）を示す。
 直近値以外の単位は%。
 網掛け太字は当該期間で最も上昇率の大きい（下落率の低い）通貨、太斜字は最も下落率の大きい（上昇率の低い）通貨を示す。



本資料は情報提供を目的として作成されたものであり、投資勧誘を目的としたものではありません。作成時点で、第一生命経済研究所経済調査部が信ずるに足ると判断した情報に基づき作成していますが、その正確性、完全性に対する責任は負いません。見直しは予告なく変更されることがあります。また、記載された内容は、第一生命ないしはその関連会社の投資方針と常に整合的であるとは限りません。

[商品]

	直近値	直近までの変化率			過去の動き							
		1年前～	1月前～	前週末～	月間					週間		
					6カ月前	5カ月前	4カ月前	3カ月前	2カ月前	1カ月前	3週間	2週間
WT I	92.89	+8.1	▲4.1	▲6.2	▲3.8	+1.8	▲17.5	▲1.8	+3.6	+9.6	▲0.1	+2.7
北海ブレント	111.42	+1.0	▲3.0	▲4.5	+0.2	▲2.8	▲14.7	▲4.0	+7.0	+9.5	▲0.3	+2.1
ドバイ	108.02	+0.5	▲3.0	▲6.6	▲0.3	▲3.4	▲12.3	▲8.9	+10.4	+7.8	+1.0	+3.7
OPECバスケット	105.88	▲2.9	▲5.7	▲7.8	+0.0	▲3.0	▲13.8	▲8.0	+9.9	+8.8	+0.3	+3.0
金 (NY)	1775.6	▲1.7	+8.3	+0.3	▲2.5	▲0.3	▲6.1	+2.7	+0.4	+4.6	+3.1	+1.8
銅 (LDN)	8,282	▲0.2	+8.8	▲1.2	▲0.6	▲0.5	▲11.6	+3.5	▲1.6	+0.7	+4.7	+5.1
アルミ (LDN)	2,116	▲8.7	+13.3	▲3.8	▲8.7	▲0.3	▲5.9	▲4.2	▲1.2	+0.7	+6.4	+8.7
鉛 (LDN)	2,288	+3.1	+19.5	+1.0	▲5.5	+5.2	▲10.6	▲3.1	+3.2	+2.3	+6.6	+8.1
亜鉛 (LDN)	2,116	+1.9	+16.9	▲0.0	▲5.3	+3.1	▲9.3	+0.3	▲1.9	▲0.1	+7.0	+7.4
ニッケル (LDN)	18,175	▲10.9	+14.8	+2.3	▲7.4	+0.4	▲9.3	+3.1	▲5.2	+0.5	+3.4	+7.7
スズ (LDN)	20,750	▲4.2	+9.5	▲4.3	▲3.5	▲0.1	▲13.9	▲4.2	▲3.6	+7.2	+3.0	+8.5
銀 (NY、現物)	34.53	▲13.0	+17.8	▲0.4	▲6.9	▲3.9	▲10.7	▲0.8	+1.8	+13.4	+6.1	+2.9
プラチナ (NY、現物)	1,636	▲7.1	+8.5	▲4.3	▲2.5	▲4.4	▲9.7	+2.2	▲2.2	+8.8	+3.3	+7.4
小麦 (シカゴ)	897.25	+34.6	▲0.4	▲2.9	▲0.5	▲2.0	▲0.6	+14.8	+20.2	▲2.1	+1.7	+4.5
大豆 (シカゴ)	484.50	+42.5	▲10.9	▲7.4	+10.7	+11.7	▲9.2	+10.5	+24.9	+0.4	▲2.8	▲1.5
コーン (シカゴ)	748.25	+9.1	▲10.0	▲4.3	▲1.9	+2.5	▲15.9	+21.1	+19.9	▲0.5	▲1.0	▲1.6
CRB	308.98	▲3.9	+0.4	▲3.7	▲4.3	▲0.8	▲10.1	+3.3	+5.4	+3.4	+0.7	+3.0
JOC	124.65	▲4.4	+5.0	+0.0	▲2.9	+0.9	▲4.6	▲4.1	+2.9	+2.3	+1.3	+2.0
日経商品指数 (17種)	135.93	▲4.9	+4.4	+0.6	+0.6	▲0.9	▲5.0	▲2.4	▲0.9	+1.4	+1.1	+1.7
日経商品指数 (国際)	232.41	▲3.7	+3.5	▲2.8	▲2.4	▲1.9	▲11.4	▲1.2	+6.9	+4.0	+1.9	+3.6

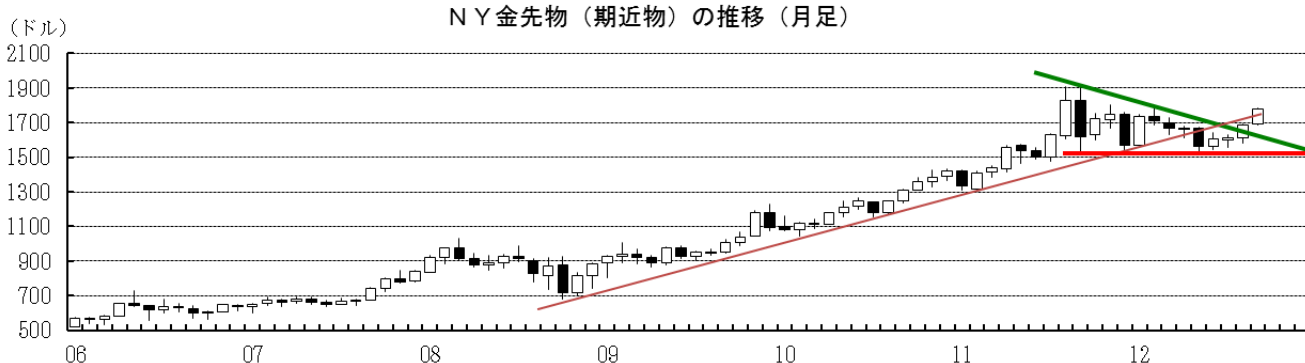
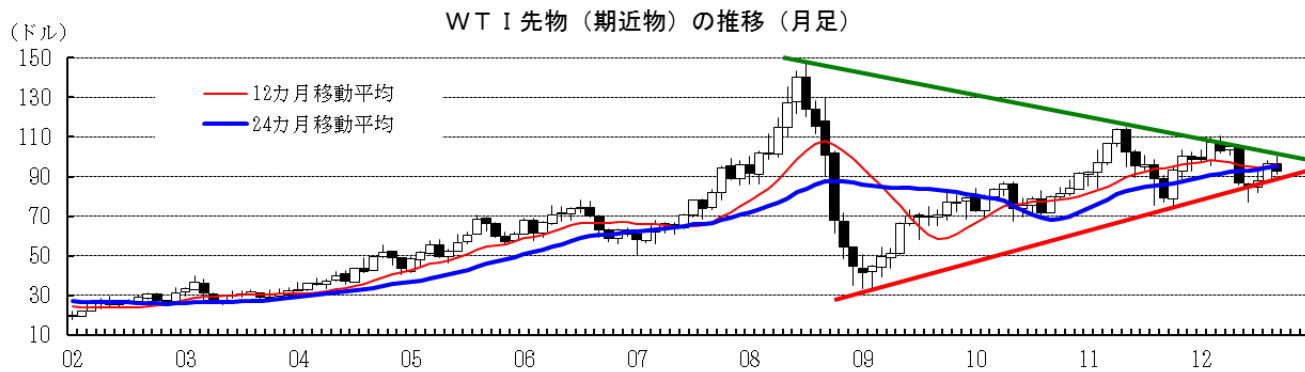
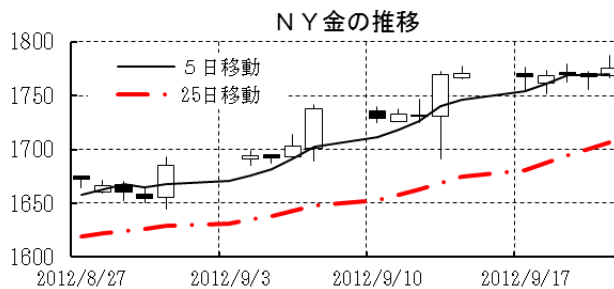
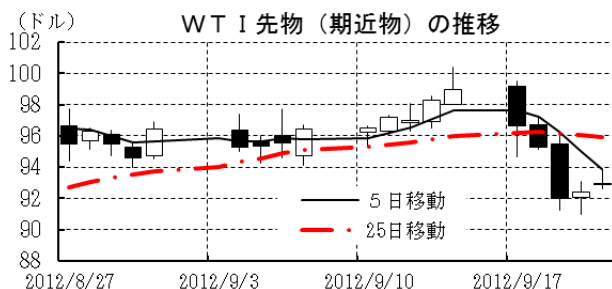
(注) 「変化率」は、直近値までの変化率。プラスは商品価格の上昇を示す。

「過去の動き」は当該期間の変化率 (例：4週間＝4週間前の週間変化率、6カ月前＝6カ月前の月間変化率) を示す。

直近値以外の単位は%。

OPECバスケット、日経商品指数 (国際) は木曜日、日経商品指数 (17種) は水曜日の値。

網掛け太字は当該期間で最も上昇率の大きい (下落率の低い) 商品、太斜字は最も下落率の大きい (上昇率の低い) 商品を示す。



本資料は情報提供を目的として作成されたものであり、投資勧誘を目的としたものではありません。作成時点で、第一生命経済研究所経済調査部が信ずるに足ると判断した情報に基づき作成していますが、その正確性、完全性に対する責任は負いません。見直しは予告なく変更されることがあります。また、記載された内容は、第一生命ないしはその関連会社の投資方針と常に整合的であるとは限りません。