

Market Watching

市場レポート

テーマ: Weekly Market Report (2012年9月17日～)
～流動性相場の前に立ちはだかる景気減速～

発表日: 2012年9月18日 (火)

第一生命経済研究所 経済調査部
担当 鷹峰 義清 (03-5221-4521)

今週のスケジュール

今週の経済指標・イベント・注目材料

発表日	国	指標・イベント	注目度	コンセンサス	レンジ	前回	備考
9月17日(月)	日本	祝日					
	欧州	—					
	米国	NY連銀製造業景気指数(9月)	★	▲2	▲5～+2	▲6	
9月18日(火)	他	IAEA年次総会(～22日)	★★★				
	日本	—					
	欧州	英消費者物価(8月)	★	+2.5%	+2.4～+2.6%	+2.6%	前年比
9月19日(水)	米国	独ZEW景況指数(9月)・期待指数	★★	▲20.0	▲30.0～▲5.0	▲25.5	
	米国	対米証券投資(7月)				+93	億ドル
	米国	シカゴ連銀総裁講演					
	米国	NY連銀総裁講演	★				
	日本	日銀金融政策決定会合(18日～)	★★★	±0bp	±0bp	±0bp	政策金利変更幅
9月20日(木)	日本	白川日銀総裁記者会見	★★★				
	日本	基準地価(平成24年)・全国平均				▲3.4%	前年比
	欧州	英金融政策委員会議事録					
	米国	中古住宅販売(8月)	★	455	449～462	447	万戸
	米国	住宅着工(8月)	★	76.8	75.4～79.0	74.6	万戸
	米国	リッチモンド連銀総裁講演					
	米国	カンザスシティ連銀総裁講演					
9月21日(金)	日本	ロイター短観・製造業(9月)	★			▲4	DI
	日本	・非製造業(9月)				+8	DI
	日本	通関統計(8月)・貿易収支	★	▲8,495	▲10,600～▲2,800	▲5,189	億円・未季調
	日本	日銀金融経済月報					
	日本	白川日銀総裁挨拶					
	欧州	欧製造業PMI(9月):速報値	★★	45.4	44.8～46.5	45.1	
	欧州	イタリア・スペイン首脳会談	★				
	欧州	スペイン国債入札	★★★				
	米国	フィラデルフィア連銀景況指数(9月)	★	▲3.0	▲7.8～+1.0	▲7.1	
	米国	景気先行指数(8月)		▲0.1%	▲0.2～+0.2%	+0.4%	前月比
	米国	10年インフレ連動債入札	★				
9月22日(土)	米国	ボストン連銀総裁講演					
	米国	アトランタ連銀総裁講演					
	米国	クリーブランド連銀総裁講演					
9月23日(日)	米国	ダラス連銀総裁講演					
	米国	ミネアポリス連銀総裁講演	★				
9月21日(金)	日本	民主党代表選	★				
	欧州	—					
	米国	アトランタ連銀総裁講演					

(注) 市場コンセンサス、予測レンジは各種ベンダー調査に基づく
注目度は筆者

【債券市場】: 図表は3～4ページ

先週は、金利は上昇。注目された米FOMCでQE3が決まったことで市場のリスク選好性が高まったほか、期待インフレ率が上昇したこともあって、金利は上昇した。一方、ドイツ憲法裁判所がESMを合憲としたことが好感され、ギリシャなどでは長期金利が低下した。

今週は、金利は方向感に欠けながらも比較的変動の激しい推移が予想される。景況感などを大きく変えるような経済指標の発表はないが、前週決定したQE3は多少なりとも市場のリスク許容度を回復させるうえ、インフレ期待も高める。もっとも、景気自体は冴えず、ISM新規受注判断DIなど先行指標はもう一段の

本資料は情報提供を目的として作成されたものであり、投資勧誘を目的としたものではありません。作成時点で、第一生命経済研究所経済調査部が信ずるに足ると判断した情報に基づき作成していますが、その正確性、完全性に対する責任は負いません。見直しは予告なく変更されることがあります。また、記載された内容は、第一生命ないしはその関連会社の投資方針と常に整合的であるとは限りません。

減速を示唆している。加えて、週末に行われた欧州の財務相会合では、銀行同盟実現に向けて前進できなかったことから、再び欧州がリスク要因として脚光を浴びつつある。このように強弱材料が入り交じっている中で、金利は方向感に欠ける展開が続こう。なお、欧米の金融政策が市場の期待に添う格好のものになったことで、日銀の金融政策にも注目が集まっている。しかし、追加緩和要件の一つと考えられる為替相場については、前週末に円高にも歯止めがかかった格好となっている。焦点は、日銀による景気判断にかかってくるが、下方修正は避け難いものの、追加緩和の要件となるかどうかは微妙。

【株式市場】：図表は5ページ

先週は、株価は上昇。FOMC前からQE3の決定を織り込んで堅調な推移が続いたが、実際の決定を受けて一段高となった。特に、新興国や資源国などの株価の上昇が目立った。

今週は、株価は方向感に欠ける展開となろう。QE3が市場のセンチメントを改善させた効果は大きいですが、“実弾”が市場に降りてくるまでにはタイムラグがある一方で、足元で景気自体は減速基調にあり、米国では7～9月期の企業業績は減益となる見通しでもあることから、“その先”の回復と流動性を織り込んで上値を追うには限界がある。加えて、欧州問題に再び市場の関心が集まりつつあることから、ややボラタイルな波乱含みの展開が予想される。

【為替市場】：図表は6ページ

先週は、ドルが大幅安。注目されたFOMCでQE3が決まるとの見方から、ドルは週初から軟調な推移が続いた。実際にQE3が決まるとドルは一段安となる一方、リスク性資産への投資選好が高まる中で高金利通貨高が進んだ。一方、ユーロはドイツ憲法裁判所におけるESM合憲判断の決定や、オランダ総選挙での与党勝利などを材料に、財政問題解決への流れは続くとの楽観的な見方を背景に、ドルや円に対して上昇した。一方、円は対ドルで77円台にまで円高が進んだものの、介入警戒感が高まったほか、週末にはリスク・オンの流れの中で米金利の上昇もあって、同78円台にまで円安が進んで越週している。

今週は、QE3効果もあって、ドル自体には減価圧力が働きやすい。特に、資源国通貨は過剰流動性による資源価格上昇期待を背景に、底堅い展開が見込まれる。ただし、主要通貨間では、財務相会合で前進が見られず、週後半にスペイン国債入札などの不透明要因が控えるユーロは上昇から下落へと転じる見込み。円は日銀の金融政策決定会合が注目されるが、市場のリスク選好が高まる環境下では、追加緩和措置が見送られたとしても、対ドルでも円高にはほとんど振れないだろう。

【商品市場】：図表は7ページ

先週は、大幅上昇。FRBがQE3を決定したことを受けて、商品市況はほぼ全面高となった。

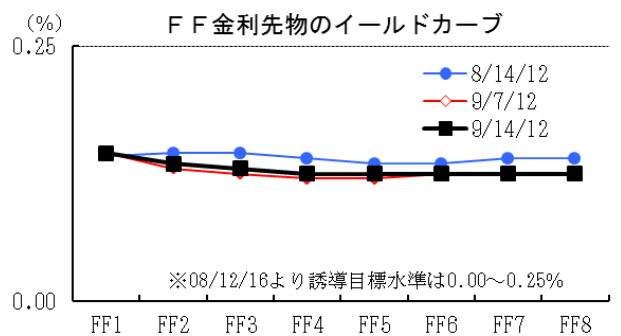
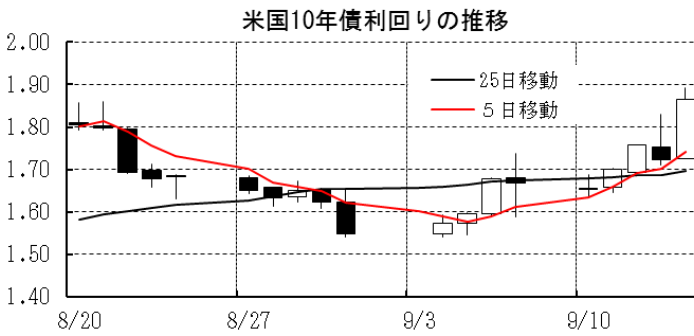
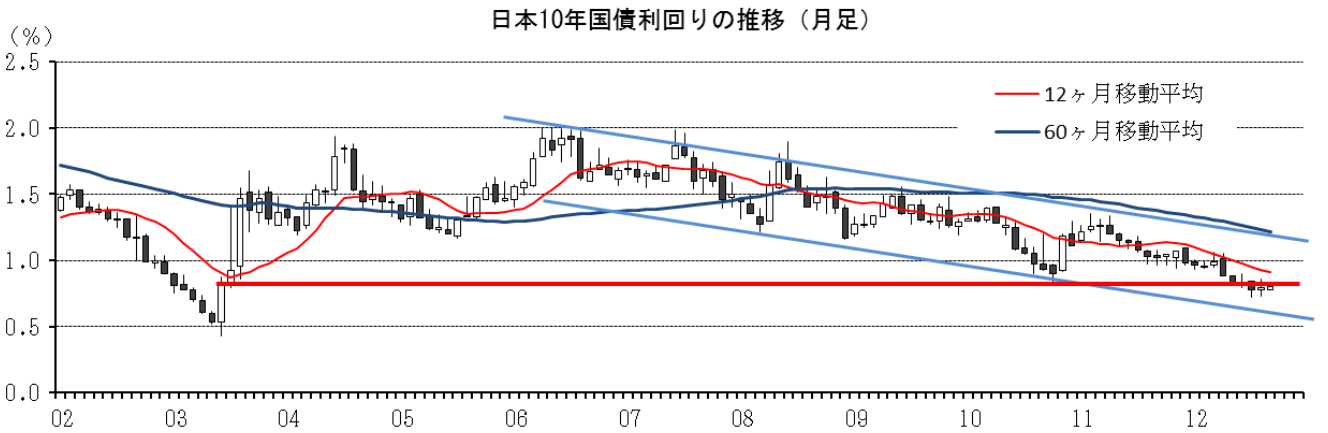
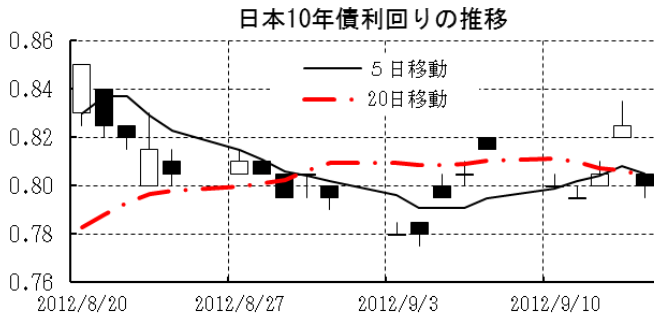
今週は、引き続き堅調な展開が見込まれる。QE2の経験から、QE3においても商品市場への資金流入が期待されている。景気減速懸念が上昇抑制要因と齒なるものの、QE3による資源価格高騰を抑えるような措置が講じられる雰囲気もないため、商品全般に上昇圧力がかけやすい展開が予想される。

[債券市場]

	直近値	直近までの変化率			過去の動き								
		1年前～	1月前～	前週末～	月間					週間			
		6カ月前	5カ月前	4カ月前	3カ月前	2カ月前	1カ月前	3週間前	2週間前				
2年	日本	0.098	▲4	▲0	▲2	▲2	+1	▲1	▲2	+2	▲1	▲1	+2
	米国	0.250	+7	▲3	+0	+8	+4	▲7	+0	+4	+1	▲5	+3
	イギリス	0.269	▲30	+13	+15	+6	+1	+1	▲19	+5	▲1	▲5	+4
	ドイツ	0.104	▲46	+14	+7	+3	+2	▲10	▲10	+12	+6	▲2	+7
	ギリシャ	225.116	+15063	+0	+0	+4388	▲190	+0	+0	+0	+0	+0	+0
	スペイン	3.136	▲62	▲108	+40	▲29	+21	+75	+171	▲72	▲162	▲6	▲92
	ポルトガル	4.472	▲1166	▲143	+33	▲784	▲302	▲97	+247	▲322	▲246	+51	▲145
	イタリア	2.267	▲225	▲116	+2	▲139	+78	+33	+118	▲93	▲122	▲34	▲55
	アイルランド	2.020	▲744	▲55	▲24	▲30	+10	+11	+243	▲236	▲105	▲10	▲18
	スウェーデン	0.786	▲37	▲17	▲3	+15	+24	▲13	▲38	+22	▲11	▲3	▲4
	ポーランド	4.178	▲24	+6	+12	▲5	▲5	▲0	+17	▲19	▲14	▲15	▲1
	カナダ	1.204	+27	+2	+2	+14	+10	+23	▲36	▲4	+6	▲1	+4
	メキシコ	4.677	+23	+6	▲4	+15	▲6	▲11	+4	▲4	+11	+5	+1
	オーストラリア	2.848	▲60	▲3	+13	+45	▲15	▲46	▲79	+25	▲5	▲14	+7
韓国	2.880	▲43	+1	+5	+6	+9	▲8	▲13	▲2	▲7	▲6	+5	
シンガポール	0.260	+14	+4	+4	▲3	▲11	+3	+5	▲8	+3	▲2	+1	
インド	8.040	▲19	+0	+0	+0	+0	+0	+0	+0	+0	+0	+0	
10年	日本	0.800	▲19	+1	▲1	▲1	+3	▲10	▲6	+0	+2	▲1	+2
	米国	1.866	▲12	+13	+20	+17	+24	▲27	▲38	+9	+8	▲14	+12
	イギリス	1.965	▲48	+38	+28	+18	+6	▲8	▲55	+16	▲1	▲6	+22
	ドイツ	1.706	▲17	+24	+19	+3	▲2	▲10	▲50	+38	+5	▲2	+19
	ギリシャ	20.786	▲489	▲373	▲83	+48	▲1371	▲53	+1027	▲500	▲205	▲57	▲179
	スペイン	5.785	+43	▲95	+16	+1	+36	+53	+68	▲23	+11	+44	▲123
	ポルトガル	8.085	▲327	▲183	▲1	▲265	▲222	▲104	+154	▲187	▲189	▲9	▲122
	イタリア	5.017	▲58	▲81	▲4	▲77	▲7	+52	+26	▲8	▲24	+13	▲79
	アイルランド	8.207	▲49	+0	+0	+0	+0	+0	+0	+19	+0	+0	+0
	スウェーデン	1.628	▲23	+16	+16	+20	+7	▲18	▲51	+31	+2	+1	+6
	ポーランド	4.951	▲95	▲2	+15	▲12	+4	▲10	+5	▲30	▲3	▲4	▲4
	カナダ	1.971	▲23	+11	+12	+10	+12	▲2	▲35	▲0	+10	▲6	+8
	メキシコ	5.608	▲73	+24	+13	+32	+1	▲12	▲7	▲70	+22	+0	+5
	オーストラリア	3.279	▲81	▲2	+8	+25	+1	▲33	▲73	+12	▲1	▲15	+11
韓国	3.080	▲47	▲3	+2	+5	+14	▲13	▲14	▲7	▲12	▲6	+4	
シンガポール	1.510	▲2	+13	+13	▲6	+18	▲10	▲10	+15	▲2	▲3	+0	
インド	8.181	▲16	▲4	▲2	▲8	+34	+11	▲16	▲32	+10	+3	▲4	
長短スプレッド	日本	+70.2	▲15	+1	+0	+1	+2	▲9	▲3	▲2	+2	▲1	+0
	米国	+161.6	▲18	+15	+20	+9	+21	▲20	▲38	+5	+7	▲9	+9
	イギリス	+169.6	▲18	+24	+13	+12	+5	▲9	▲36	+12	+0	▲2	+18
	ドイツ	+160.2	+29	+10	+12	▲0	▲4	+1	▲40	+26	▲1	+0	+12
	ギリシャ	▲20433.0	▲15552	▲373	▲83	▲4340	▲1181	▲53	+1027	▲500	▲205	▲57	▲179
	スペイン	+264.9	+105	+13	▲25	+31	+15	▲23	▲103	+49	+173	+50	▲31
	ポルトガル	+361.3	+839	▲40	▲34	+520	+80	▲7	▲93	+136	+58	▲60	+24
	イタリア	+275.0	+167	+35	▲7	+62	▲85	+19	▲93	+86	+99	+48	▲24
	アイルランド	+618.7	+695	+55	+24	+30	▲10	▲11	▲243	+236	+124	+10	+18
	スウェーデン	+84.2	+14	+33	+19	+5	▲17	▲5	▲14	+10	+13	+3	+10
	ポーランド	+77.3	▲71	▲9	+2	▲7	+8	▲10	▲12	▲11	+11	+11	▲3
	カナダ	+76.7	▲50	+9	+9	▲4	+2	▲25	+1	+3	+3	▲4	+4
	メキシコ	+93.2	▲95	+18	+17	+17	+7	▲0	▲11	▲67	+12	▲4	+4
	オーストラリア	+43.1	▲22	+0	▲5	▲19	+16	+13	+6	▲13	+4	▲1	+4
	韓国	+20.0	▲4	▲4	▲3	▲1	+5	▲5	▲1	▲5	▲5	+0	▲1
	シンガポール	+125.0	▲16	+9	+9	▲3	+29	▲13	▲15	+23	▲5	▲1	▲1
インド	+14.1	+3	▲4	▲2	▲8	+34	+11	▲16	▲32	+10	+3	▲4	

(注) 「変化幅」は、直近値までの変化幅。プラスは金利の上昇を示す。
「過去の動き」は当該期間の変化幅（例：4週間前＝4週間前の週間変化幅、6カ月前＝6カ月前の月間変化幅）を示す。
直近値の単位は%、ただし長短スプレッドはbp。直近値以外の単位はbp。
網掛け太字は当該期間で最も低下幅の大きい（上昇幅の低い）金利、太斜字は最も上昇幅の大きい（低下幅の低い）金利を示す。

本資料は情報提供を目的として作成されたものであり、投資勧誘を目的としたものではありません。作成時点で、第一生命経済研究所経済調査部が信ずるに足ると判断した情報に基づき作成していますが、その正確性、完全性に対する責任は負いません。見直しは予告なく変更されることがあります。また、記載された内容は、第一生命ないしはその関連会社の投資方針と常に整合的であるとは限りません。



本資料は情報提供を目的として作成されたものであり、投資勧誘を目的としたものではありません。作成時点で、第一生命経済研究所経済調査部が信ずるに足ると判断した情報に基づき作成していますが、その正確性、完全性に対する責任を負いません。見直しは予告なく変更されることがあります。また、記載された内容は、第一生命ないしはその関連会社の投資方針と常に整合的であるとは限りません。

[株式市場]

		直近値	直近までの変化率			過去の動き							
			1年前～	1月前～	前週末～	月間					週間		
						6カ月前	5カ月前	4カ月前	3カ月前	2カ月前	1カ月前	3週間	2週間
日本	日経平均	9159.39	+7.5	+2.6	+3.2	+3.7	▲5.6	▲10.3	+5.4	▲3.5	+1.7	▲2.5	+0.4
	TOPIX	756.88	+2.0	+1.0	+3.0	+2.2	▲5.9	▲10.5	+7.0	▲4.4	▲0.6	▲3.4	+0.5
	日経店頭	1308.20	+9.8	+1.2	+0.9	+4.4	+1.4	▲5.5	+1.7	▲2.1	▲0.4	▲0.4	▲0.5
米国	NYダウ	13593.37	+20.9	+3.2	+2.2	+2.0	+0.0	▲6.2	+3.9	+1.0	+0.6	▲0.5	+1.6
	S P 500	1465.77	+23.3	+4.4	+1.9	+3.1	▲0.7	▲6.3	+4.0	+1.3	+2.0	▲0.3	+2.2
	ナスダック	3183.95	+23.8	+5.5	+1.5	+4.2	▲1.5	▲7.2	+3.8	+0.2	+4.3	▲0.1	+2.3
	フィラデルフィア半導体	406.58	+8.2	+1.9	+1.3	+3.4	▲5.8	▲10.9	+4.6	▲0.5	+3.2	▲0.7	+1.3
イギリス	FT 100	5915.55	+13.2	+0.9	+2.1	▲1.8	▲0.5	▲7.3	+4.7	+1.2	+1.4	▲1.1	+1.5
ドイツ	DAX	7412.13	+38.8	+6.3	+2.7	+1.3	▲2.7	▲7.3	+2.4	+5.5	+2.9	▲0.0	+3.5
欧州	ダウ欧州50	2575.22	+22.2	+0.2	+1.0	▲0.7	▲2.2	▲6.1	+5.5	+4.1	+1.2	▲1.0	+1.7
スウェーデン	ストックホルムOMX	1114.98	+25.2	+3.3	+4.1	▲2.5	▲1.4	▲7.9	+4.4	+4.8	▲2.3	▲1.4	+2.6
ポーランド	ワルシャワWIG	44089.49	+16.4	+5.0	+3.7	▲0.7	▲2.4	▲6.2	+8.0	+1.6	+3.5	▲0.7	+2.2
ロシア	RT	1584.30	+0.1	+9.9	+7.7	▲5.3	▲3.0	▲21.4	+8.1	+1.8	+1.2	▲3.5	+5.7
メキシコ	ボルサ	40693.47	+17.4	+0.1	+1.6	+4.5	▲0.1	▲4.0	+6.1	+1.3	▲3.2	▲2.0	+1.6
ブラジル	ボベスパ	62105.47	+10.3	+6.9	+6.5	▲2.0	▲4.2	▲11.9	▲0.2	+3.2	+1.7	▲2.3	+2.2
アルゼンチン	メルバル	2543.86	▲7.5	+5.1	+6.8	+1.4	▲15.4	▲0.7	+4.0	+2.3	+0.3	▲2.1	▲1.1
NZ	ニュージーランドSX50	3792.34	+15.7	+5.1	+1.9	+5.6	+1.3	▲1.9	▲2.5	+4.3	+3.4	+1.2	+1.5
オーストラリア	AS 200	4389.96	+9.6	+2.3	+1.5	+0.9	+1.4	▲7.3	+0.5	+4.3	+1.1	▲0.8	+0.2
香港	ハンセン	20629.78	+8.3	+1.7	+4.2	▲5.2	+2.6	▲11.7	+4.4	+1.8	▲1.6	▲2.0	+1.6
韓国	総合	2007.58	+14.8	+2.6	+4.0	▲0.8	▲1.6	▲7.0	+0.6	+1.5	+1.2	▲0.8	+1.3
台湾	加権	7738.05	+7.0	+3.5	+4.2	▲2.3	▲5.4	▲2.7	▲0.1	▲0.4	+1.7	▲1.1	+0.4
シンガポール	ST	3070.42	+12.1	▲0.6	+1.9	+0.5	▲1.1	▲6.9	+3.8	+5.5	▲0.4	▲0.8	▲0.5
タイ	SET	1276.12	+24.7	+4.0	+2.4	+3.1	+2.7	▲7.1	+2.7	+2.3	+2.3	▲0.8	+1.5
インド	ムンバイSENSEX30	18464.27	+10.5	+4.2	+4.4	▲2.0	▲0.5	▲6.4	+7.5	▲1.1	+1.1	▲2.0	+1.5
中国	上海総合	2123.85	▲14.5	▲0.9	▲0.2	▲6.8	+5.9	▲1.0	▲6.2	▲5.5	▲2.7	▲2.1	+3.9
サウジアラビア	サウジ証券株価	7104.50	▲12.0	+2.0	+0.8	+7.7	▲2.9	▲7.7	▲5.6	+4.4	+3.8	+0.5	▲1.3
UAE	ドバイ金融市場	1573.94	+7.3	▲0.2	+1.2	▲4.7	▲1.1	▲9.8	▲1.3	+6.3	+0.3	▲2.5	+0.5

(注) 「変化率」は、直近値までの変化率。プラスは株価の上昇を示す。

「過去の動き」は当該期間の変化率(例：4週間=4週間前の週間変化率、6カ月前=6カ月前の月間変化率)を示す。

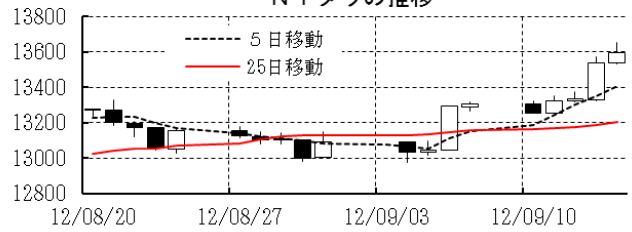
直近値以外の単位は%。

網掛け太字は当該期間で最も上昇率の大きい(下落率の低い)株価、太斜字は最も下落率の大きい(上昇率の低い)株価を示す。

日経平均の推移



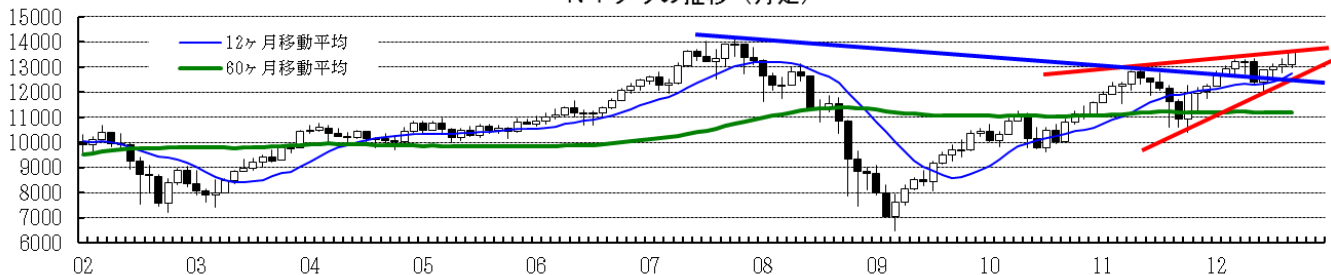
NYダウの推移



日経平均の推移(月足)



NYダウの推移(月足)

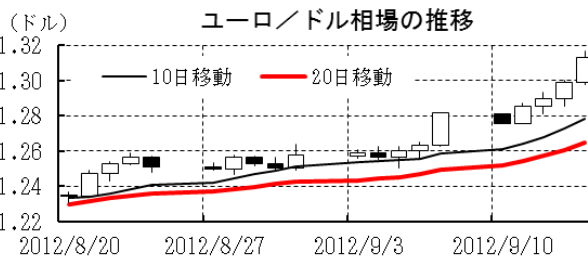
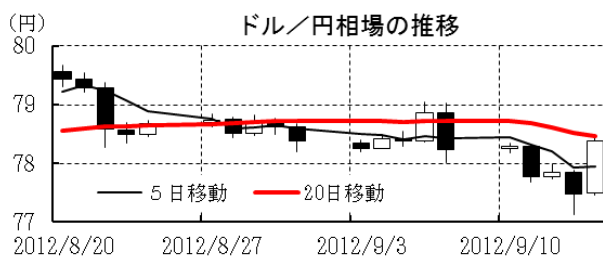


本資料は情報提供を目的として作成されたものであり、投資勧誘を目的としたものではありません。作成時点で、第一生命経済研究所経済調査部が信ずるに足ると判断した情報に基づき作成していますが、その正確性、完全性に対する責任は負いません。見直しは予告なく変更されることがあります。また、記載された内容は、第一生命ないしはその関連会社の投資方針と常に整合的であるとは限りません。

[為替]

	直近値	直近までの変化率			過去の動き							
		1年前～	1月前～	前週末～	月間					週間		
					6カ月前	5カ月前	4カ月前	3カ月前	2カ月前	1カ月前	3週間前	2週間前
日本円	78.39	▲2.3	+0.4	▲0.2	▲2.1	+3.7	+1.9	▲1.9	+2.1	▲0.3	+0.4	+0.2
ユーロ	1.3129	▲4.6	+6.5	+2.4	+0.1	▲0.8	▲6.6	+2.4	▲2.9	+2.2	+0.5	+1.9
イギリスポンド	1.6216	+2.8	+3.4	+1.3	+0.6	+1.4	▲5.1	+2.0	▲0.2	+1.2	+0.3	+0.9
スイスフラン	0.9269	▲5.8	+4.9	+1.9	+0.2	▲0.6	▲7.0	+2.4	▲3.0	+2.2	+0.5	+1.1
スウェーデンクローナ	6.5548	+2.1	+2.2	+0.6	+0.1	▲1.7	▲8.1	+4.8	+1.8	+2.5	▲0.3	+0.5
ポーランドズロチ	3.0933	+3.0	+6.7	+3.2	▲0.4	▲1.3	▲12.6	+5.7	+0.1	+1.0	▲1.3	+3.5
ロシアルーブル	30.553	▲0.4	+4.1	+3.7	▲0.4	▲0.1	▲13.4	+2.9	+0.4	▲0.4	▲1.6	+2.0
カナダドル	0.9717	+1.8	+2.1	+0.7	▲0.9	+1.1	▲4.6	+1.6	+1.3	+1.7	+0.6	+0.8
メキシコペソ	12.714	+1.7	+3.5	+2.0	+0.4	▲1.6	▲10.5	+7.0	+0.3	+1.0	▲0.2	+1.6
ブラジルレアル	2.012	▲17.3	+0.7	+0.9	▲6.3	▲4.5	▲6.0	+0.6	▲2.2	+1.4	+0.0	▲0.2
アルゼンチンペソ	4.672	▲11.2	▲1.4	▲0.2	▲0.6	▲0.8	▲1.3	▲1.3	▲1.3	▲1.2	▲0.3	▲0.5
NZドル	0.829	+0.8	+2.9	+2.0	▲1.9	▲0.0	▲7.9	+6.3	+0.9	▲0.7	+1.0	+1.2
オーストラリアドル	1.0550	+2.6	+0.6	+1.6	▲3.6	+0.8	▲6.7	+5.2	+2.6	▲1.7	▲0.8	+0.6
韓国ウォン	1116.60	▲1.0	+1.2	+1.2	▲1.1	+0.1	▲4.5	+3.5	+0.9	▲0.3	+0.1	+0.3
台湾ドル	29.346	+0.9	+2.1	+1.1	▲0.3	+1.3	▲2.4	+0.1	▲0.4	+0.1	+0.2	+0.8
シンガポールドル	1.2202	+2.0	+2.1	+1.3	▲0.5	+1.6	▲4.1	+1.8	+1.6	▲0.2	+0.3	+0.9
タイバーツ	30.78	▲1.6	+2.2	+0.9	▲1.1	+0.3	▲3.6	+0.8	+0.2	+0.9	▲0.1	+0.6
インドネシアルピア	9484	▲8.0	▲0.0	+0.9	▲1.2	▲0.5	▲3.2	+1.1	▲0.6	▲1.0	▲0.3	▲0.3
インドルピー	53.96	▲13.2	+3.4	+2.2	▲3.7	▲3.4	▲7.0	+1.8	▲0.6	+0.5	▲0.0	+0.5
中国人民幣元	6.316	+1.3	+0.69	+0.44	+0.02	+0.24	▲1.43	+0.23	▲0.12	+0.21	+0.09	+0.09

(注) 為替レートは全て対ドルレート。ただし、ユーロ、ポンド、豪ドル、NZドルは当該通貨から見たドル建て。
 「変化率」は、直近値までの変化率。すべてプラスは当該通貨の増価を示す。
 「過去の動き」は当該期間の変化率（例：4週間前=4週間前の週間変化率、6カ月前=6カ月前の月間変化率）を示す。
 直近値以外の単位は%。
 網掛け太字は当該期間で最も上昇率の大きい（下落率の低い）通貨、太斜字は最も下落率の大きい（上昇率の低い）通貨を示す。



本資料は情報提供を目的として作成されたものであり、投資勧誘を目的としたものではありません。作成時点で、第一生命経済研究所経済調査部が信ずるに足ると判断した情報に基づき作成していますが、その正確性、完全性に対する責任は負いません。見直しは予告なく変更されることがあります。また、記載された内容は、第一生命ないしはその関連会社の投資方針と常に整合的であるとは限りません。

[商品]

	直近値	直近までの変化率			過去の動き							
		1年前～	1月前～	前週末～	月間					週間		
					6カ月前	5カ月前	4カ月前	3カ月前	2カ月前	1カ月前	3週間前	2週間前
WT I	99.00	+11.3	+6.0	+2.7	▲3.8	+1.8	▲17.5	▲1.8	+3.6	+9.6	+0.3	▲0.1
北海ブレント	116.66	+3.8	+2.3	+2.1	+0.2	▲2.8	▲14.7	▲4.0	+7.0	+9.5	+0.9	▲0.3
ドバイ	115.71	+9.3	+6.1	+3.7	▲0.3	▲3.4	▲12.3	▲8.9	+10.4	+7.8	▲1.1	+1.0
OPECバスケット	113.47	+5.2	+3.5	+1.7	+0.0	▲3.0	▲13.8	▲8.0	+9.9	+8.8	▲0.8	+0.3
金 (NY)	1770.1	▲3.0	+10.7	+1.8	▲2.5	▲0.3	▲6.1	+2.7	+0.4	+4.6	+0.9	+3.1
銅 (LDN)	8,380	▲2.9	+13.0	+5.1	▲0.6	▲0.5	▲11.6	+3.5	▲1.6	+0.7	▲0.3	+4.7
アルミ (LDN)	2,200	▲6.7	+18.5	+8.7	▲8.7	▲0.3	▲5.9	▲4.2	▲1.2	+0.7	▲0.8	+6.4
鉛 (LDN)	2,265	▲3.3	+22.1	+8.1	▲5.5	+5.2	▲10.6	▲3.1	+3.2	+2.3	▲0.3	+6.6
亜鉛 (LDN)	2,116	▲2.1	+16.3	+7.4	▲5.3	+3.1	▲9.3	+0.3	▲1.9	▲0.1	▲2.0	+7.0
ニッケル (LDN)	17,775	▲16.8	+14.9	+7.7	▲7.4	+0.4	▲9.3	+3.1	▲5.2	+0.5	▲3.2	+3.4
スズ (LDN)	21,675	▲7.4	+18.6	+8.5	▲3.5	▲0.1	▲13.9	▲4.2	▲3.6	+7.2	▲7.2	+3.0
銀 (NY、現物)	34.66	▲14.8	+24.6	+2.9	▲6.9	▲3.9	▲10.7	▲0.8	+1.8	+13.4	+3.1	+6.1
プラチナ (NY、現物)	1,709	▲5.9	+22.2	+7.4	▲2.5	▲4.4	▲9.7	+2.2	▲2.2	+8.8	▲0.6	+3.3
小麦 (シカゴ)	924.25	+31.1	+10.1	+4.5	▲0.5	▲2.0	▲0.6	+14.8	+20.2	▲2.1	+0.3	+1.7
大豆 (シカゴ)	523.50	+45.9	+3.3	▲1.5	+10.7	+11.7	▲9.2	+10.5	+24.9	+0.4	+2.6	▲2.8
コーン (シカゴ)	782.00	+8.0	+0.3	▲1.6	▲1.9	+2.5	▲15.9	+21.1	+19.9	▲0.5	+0.1	▲1.0
CRB	320.92	▲3.9	+6.9	+3.0	▲4.3	▲0.8	▲10.1	+3.3	+5.4	+3.4	+1.2	+0.7
JOC	124.64	▲6.5	+5.8	+2.0	▲2.9	+0.9	▲4.6	▲4.1	+2.9	+2.3	+0.1	+1.3
日経商品指数 (17種)	134.52	▲7.7	+4.5	+1.3	+0.6	▲0.9	▲5.0	▲2.4	▲0.9	+1.4	+0.3	+1.1
日経商品指数 (国際)	234.14	▲4.8	+6.9	+1.5	▲2.4	▲1.9	▲11.4	▲1.2	+6.9	+4.0	▲0.0	+1.9

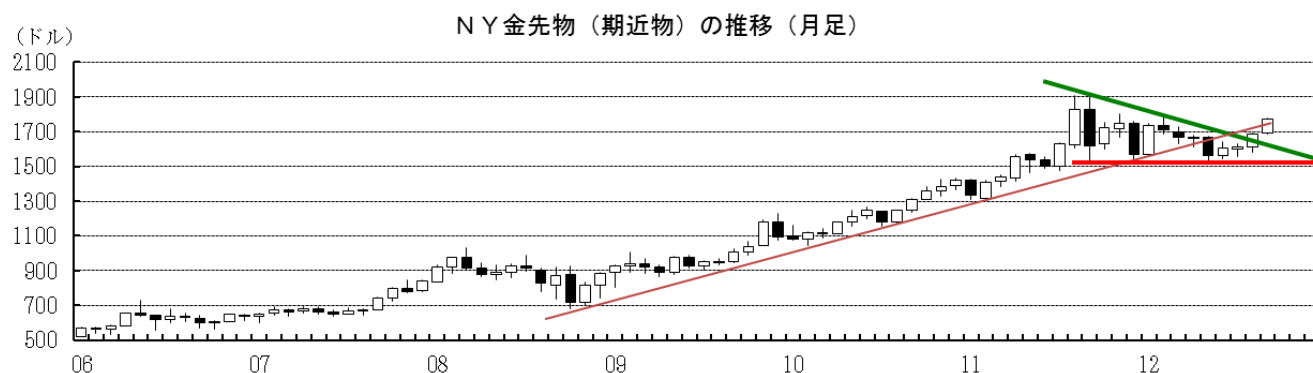
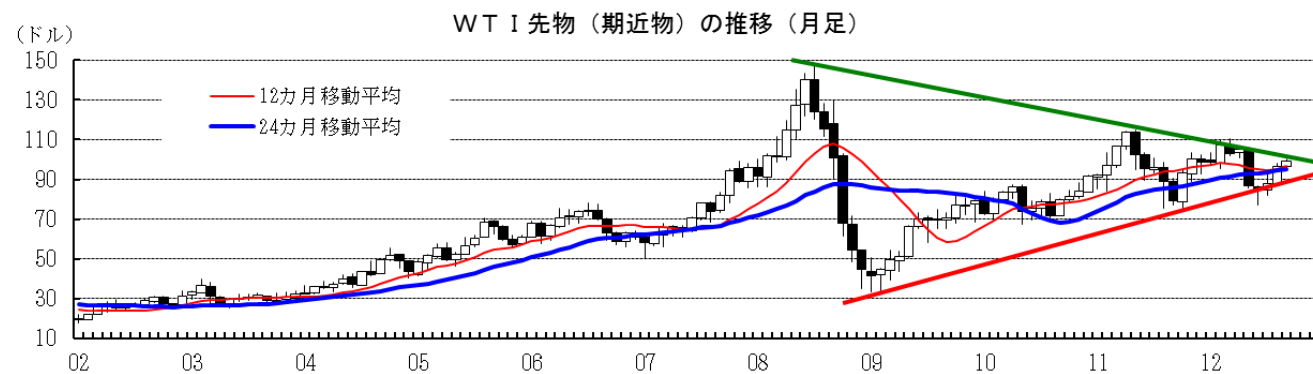
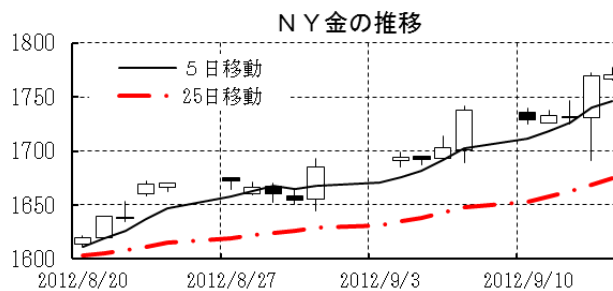
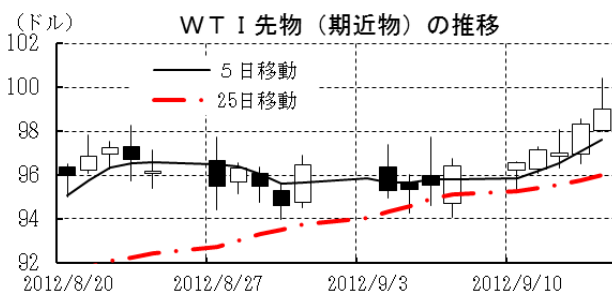
(注) 「変化率」は、直近値までの変化率。プラスは商品価格の上昇を示す。

「過去の動き」は当該期間の変化率 (例: 4週間前=4週間前の週間変化率、6カ月前=6カ月前の月間変化率) を示す。

直近値以外の単位は%。

OPECバスケット、日経商品指数 (国際) は木曜日、日経商品指数 (17種) は水曜日の値。

網掛け太字は当該期間で最も上昇率の大きい (下落率の低い) 商品、太斜字は最も下落率の大きい (上昇率の低い) 商品を示す。



本資料は情報提供を目的として作成されたものであり、投資勧誘を目的としたものではありません。作成時点で、第一生命経済研究所経済調査部が信ずるに足ると判断した情報に基づき作成していますが、その正確性、完全性に対する責任は負いません。見直しは予告なく変更されることがあります。また、記載された内容は、第一生命ないしはその関連会社の投資方針と常に整合的であるとは限りません。