

Market Watching

市場レポート

テーマ: Weekly Market Report (2012年6月11日～)
～防火壁は整った?本質的には何も変わらず～

発表日: 2012年6月11日 (月)

第一生命経済研究所 経済調査部
担当 鷹峰 義清 (03-5221-4521)

今週のスケジュール

今週の経済指標・イベント・注目材料

発表日	国	指標・イベント	注目度	コンセンサス	レンジ	前回	備考	
6月11日(月)	日本	消費動向調査 (5月)				40.0		
		法人企業景気予測調査 (4-6月) 大企業製造業	★			▲7.3	B S I	
	欧州	-						
6月12日(火)	米国	アトランタ連銀総裁講演						
		サンフランシスコ連銀総裁講演						
		クリーブランド連銀総裁講演						
6月12日(火)	日本	第3次産業活動指数 (4月)		+0.3%	▲0.2~+1.0%	▲0.6%	前月比	
		企業物価指数 (5月)・国内		▲0.4%	▲0.7~+0.4%	+0.3%	前月比	
		5年債入札	★					
		白川日銀総裁講演	★★					
6月12日(火)	欧州	-						
		米国	財政収支 (5月)		▲1,075	▲1,300~▲900	+591	億ドル
		輸入物価 (5月)		▲1.0%	▲1.9~▲0.8%	▲0.5%	前月比	
		タルーロFRB理事講演						
6月13日(水)	日本	3年債入札	★					
		機械受注 (4月) : 除船電・民需	★★	+1.6%	▲3.4~+5.3%	▲2.8%	前月比	
		欧州	-					
		米国	小売売上高 (5月)	★★★	0.0%	▲0.4~+0.5%	+0.1%	前月比
6月13日(水)	米国	同除自動車	★	0.0%	▲0.3~+0.4%	+0.1%	前月比	
		企業在庫 (4月)		+0.5%	+0.3~+0.5%	+0.3%		
		生産者物価 (5月)・最終財		▲0.7%	▲1.0~▲0.1%	▲0.2%	前月比	
		同コア		+0.2%	+0.1~+0.2%	+0.2%	前月比	
6月13日(水)	米国	10年債入札	★					
		日本	20年債入札	★				
		欧州	欧消費者物価 (5月)・確定値	★	+2.4%	+2.4%	+2.4%	前年比
		ECB月報						
6月14日(木)	米国	消費者物価 (5月)		▲0.2%	▲0.6~+0.2%	0.0%	前月比	
		同コア	★	+0.2%	▲0.1~+0.2%	+0.2%	前月比	
		30年債入札	★					
		他	OPEC総会	★				
6月15日(金)	日本	日銀金融政策決定会合 (14日~)	★★★★	±0bp	±0bp	±0bp	政策金利変更幅	
		白川日銀総裁記者会見	★★★★					
		欧州	ドラギECB総裁講演	★★★★				
6月15日(金)	米国	NY連銀製造業景気指数 (6月)	★	+14.0	+10.0~+15.0	+17.0		
		対米証券投資 (4月)				+362	億ドル	
		鉱工業生産 (5月)	★★	+0.1%	▲0.2~+0.6%	+1.1%	前月比	
		設備稼働率		79.2%	78.9~79.5%	79.2%		
6月15日(金)	米国	ミシガン大学消費者センチメント (6月速報)	★★	78.0	77.0~80.0	79.3		
		他	エジプト大統領選挙決選投票 (~17日)					
6月16日(土)	他	エジプト大統領選挙決選投票 (~17日)						
6月17日(日)	欧州	ギリシャ議会再選挙	★★★★					
		仏国民議会選挙決選投票	★					

(注) 市場コンセンサス、予測レンジは各種バンダー調査に基づく
注目度は筆者

【債券市場】 : 図表は3~4ページ

先週は、金利は上昇。各国が景気や市場対策に動くとの期待が高まったことを背景に、リスク回帰の動きとなり、金利は上昇含みとなった。特に、欧州についてはECBは理事会で利下げを見送ったものの、ドラギ総裁の記者会見で先行き利下げを実施するとの期待が高まったほか、スペインの金融機関救済のために具体的な行動が取られるとの見方が強まった。

今週は、週末に決定したスペイン金融機関への救済決定を受けた安心感から、週前半は安全性資産である債券には売り圧力がかかるとみられ、金利は上昇含みでの推移となろう。ただし、17日にはギリシャの再選

本資料は情報提供を目的として作成されたものであり、投資勧誘を目的としたものではありません。作成時点で、第一生命経済研究所経済調査部が信ずるに足ると判断した情報に基づき作成していますが、その正確性、完全性に対する責任は負いません。見直しは予告なく変更されることがあります。また、記載された内容は、第一生命ないしはその関連会社の投資方針と常に整合的であるとは限りません。

拳を控えており、金利の一方的な上昇は見込み難い。週後半は膠着感が強まろう。

【株式市場】：図表は5ページ

先週は、主要国を中心に株価は上昇。景気でこ入れや金融不安解消のために欧州当局が具体的な行動を取るとの期待が高まったことや、中国の利下げなどが株価上昇に繋がった。一方、バーナンキFRB議長の議会証言では、市場が期待したほど追加緩和期待を高めるような内容ではなかったことが失望された。

今週は、週初はスペイン金融機関救済決定を好感して上昇が見込まれる。もっとも、ギリシャ再選挙を控えていることから、週末にかけては頭の重い展開となろう。スペインの金融機関救済については、未だ詳細が明らかになってはいないものの、1,000億ユーロ規模と当面の資金繰りを支えるには十分とされており、このところの同国金融機関への不安は一旦払拭されることが期待される。ただし、同資金はスペインの国家負担（債務）となるため、金融機関救済が同国の財政負担増に繋がるという市場の懸念は本質的に変わらない。単に、救済資金繰りのための国債発行急増による金利上昇圧力が抑制されるだけであり、景気回復を通じた財政負担軽減という道筋が見えなければ、数ヶ月もしない内に新たな緊張が生まれよう。

【為替市場】：図表は6ページ

先週は、ドルや円などの低金利通貨が下落。欧州の景気・金融市場対策期待や中国の利下げなどを背景に、市場のリスク回帰の動きが強まり、高金利通貨が強含む一方でドルや円などの低金利通貨が下落した。円は対ドルでも下落。

今週は、スペイン金融機関への救済決定を受けてユーロの買い戻しが一旦強まるほか、リスク許容度の回復から高金利通貨高・低金利通貨安の流れとなろう。ただし、週後半はギリシャ再選挙を控えて巻き戻しの動きが強まると予想される。

【商品市場】：図表は7ページ

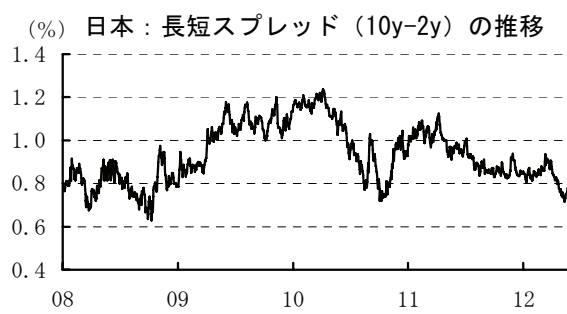
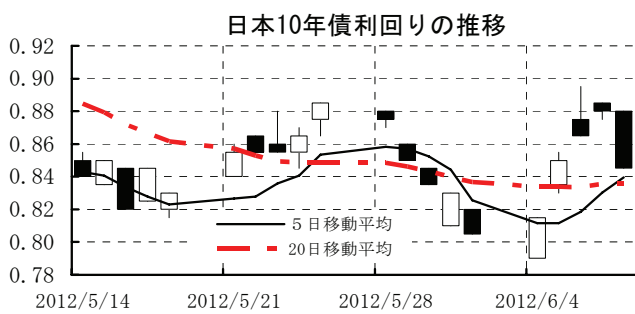
先週は、まちまち。中国の利下げや欧州の対策期待がポジティブ材料となった一方で、追加緩和に前向きな内容が期待されたバーナンキFRB議長の議会証言が肩すかしとなったことがネガティブ材料となった。

今週は、週前半はスペイン金融機関救済を好感して強含みの推移が見込まれるものの、週後半にはギリシャ再選挙を前に膠着状態となろう。

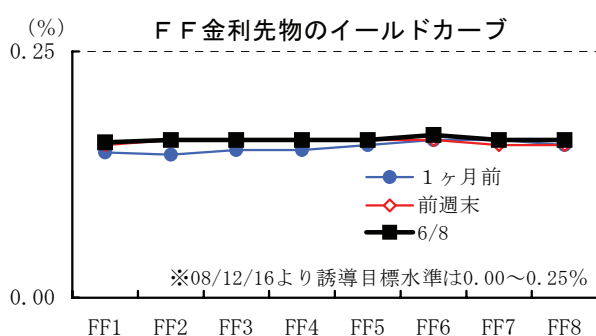
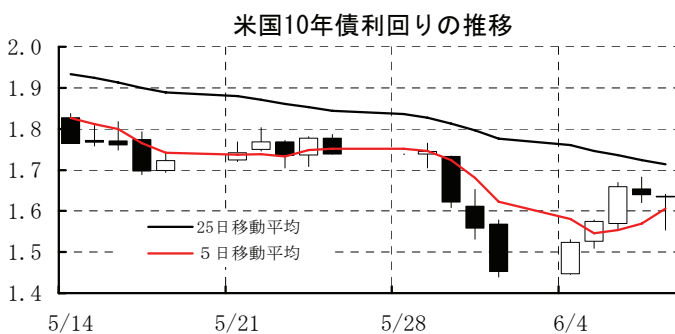
[債券市場]

	直近値	直近までの変化率			過去の動き								
		1年前～	1月前～	前週末～	月間					週間			
					6カ月前	5カ月前	4カ月前	3カ月前	2カ月前	1カ月前	3週間前	2週間前	
2年	日本	0.102	▲7	▲1	▲1	▲1	▲1	▲2	▲1	▲2	▲2	▲0	▲2
	米国	0.266	▲11	▲1	▲0	▲1	▲2	+8	+4	▲7	+0	▲1	▲4
	イギリス	0.235	▲62	▲17	+0	▲9	+3	+6	+1	+1	▲19	▲8	+3
	ドイツ	0.043	▲162	▲5	+4	▲30	+1	+3	+2	▲10	▲10	▲0	▲4
	ギリシャ	225.116	+20115	+0	+0	+607	+4891	+4388	▲190	+0	+0	+0	+0
	スペイン	4.283	+91	+94	▲71	▲148	▲70	▲29	+21	+75	+171	+18	+66
	ポルトガル	9.660	▲140	+164	▲152	▲283	+449	▲784	▲302	▲97	+247	+345	▲170
	イタリア	3.918	+97	+103	▲52	▲115	▲165	▲139	+78	+33	+118	▲5	+68
	アイルランド	6.388	▲481	+103	▲102	▲146	▲293	▲30	+10	+11	+243	▲24	▲1
	スウェーデン	0.850	▲168	▲22	+7	▲3	+4	+15	+24	▲13	▲38	▲3	▲9
	ポーランド	4.783	▲4	+9	▲1	▲8	▲14	▲5	▲5	▲0	+17	▲2	▲3
	カナダ	1.038	▲39	▲19	▲2	▲2	▲0	+14	+10	+23	▲36	▲12	▲21
	メキシコ	4.617	▲65	▲4	▲4	+12	▲30	+15	▲6	▲11	+4	+5	▲5
	オーストラリア	2.414	▲244	▲33	+20	+12	▲11	+45	▲15	▲46	▲79	▲0	▲32
韓国	3.260	▲22	▲13	▲6	▲6	+0	+6	+9	▲8	▲13	▲1	▲5	
シンガポール	0.180	▲25	▲1	▲6	+15	▲4	▲3	▲11	+3	+5	+2	▲13	
インド	8.040	▲23	+0	+0	▲59	▲7	+0	+0	+0	+0	+0	+0	
10年	日本	0.845	▲31	▲2	+2	▲9	▲2	▲1	+3	▲10	▲6	+6	▲8
	米国	1.635	▲130	▲20	+8	▲10	▲8	+17	+24	▲27	▲38	+2	▲29
	イギリス	1.627	▲166	▲31	+6	▲30	▲1	+18	+6	▲8	▲55	▲7	▲22
	ドイツ	1.329	▲173	▲21	+13	▲47	▲4	+3	▲2	▲10	▲50	▲6	▲20
	ギリシャ	28.931	+1279	+580	▲190	+296	▲65	+48	▲1371	▲53	+1027	+107	+32
	スペイン	6.216	+84	+37	▲35	▲65	▲11	+1	+38	+53	+68	+4	+22
	ポルトガル	11.069	+95	▲23	▲96	▲63	+304	▲265	▲222	▲104	+154	▲0	▲28
	イタリア	5.772	+101	+32	▲12	+46	▲115	▲77	▲7	+52	+26	▲14	+7
	アイルランド	8.207	▲267	+0	+0	+0	+0	+0	+0	+0	+0	+0	+0
	スウェーデン	1.425	▲152	▲24	+14	▲9	+9	+20	+7	▲18	▲51	+0	▲26
	ポーランド	5.302	▲59	▲6	▲15	▲5	▲31	▲12	+4	▲10	+5	▲4	▲2
	カナダ	1.808	▲120	▲17	+7	▲18	▲5	+10	+12	▲2	▲35	▲7	▲19
	メキシコ	5.932	▲102	▲13	▲17	▲16	▲54	+32	+1	▲12	▲7	+4	▲8
	オーストラリア	3.036	▲222	▲38	+12	▲21	+5	+25	+1	▲33	▲73	+8	▲33
韓国	3.570	▲62	▲20	▲12	▲2	▲2	+5	+14	▲13	▲14	+2	▲9	
シンガポール	1.400	▲87	▲9	▲6	▲6	▲9	▲6	+18	▲10	▲10	+2	▲6	
インド	8.358	+8	▲30	▲14	▲27	▲29	▲8	+34	+11	▲16	▲0	▲15	
長短スプレッド	日本	+74.3	▲23	▲1	+0	▲8	▲1	+1	+2	▲9	▲3	+5	▲6
	米国	+136.9	▲119	▲22	+7	▲8	▲5	+9	+21	▲20	▲38	+2	▲25
	イギリス	+139.2	▲104	▲14	+6	▲21	▲4	+12	+5	▲9	▲36	+1	▲25
	ドイツ	+128.6	▲10	▲17	+9	▲17	▲6	▲0	▲4	+1	▲40	▲5	▲16
	ギリシャ	▲19618.5	▲18836	+580	▲190	▲311	▲4956	▲4340	▲1181	▲53	+1027	+107	+32
	スペイン	+193.3	▲7	▲56	+37	+83	+58	+31	+15	▲22	▲103	▲13	▲44
	ポルトガル	+140.9	+235	▲187	+56	+220	▲145	+520	+80	▲7	▲93	▲345	+142
	イタリア	+185.4	+4	▲72	+39	+161	+49	+62	▲85	+19	▲93	▲9	▲59
	アイルランド	+181.9	+214	▲103	+102	+146	+293	+30	▲10	▲11	▲243	+24	+1
	スウェーデン	+57.5	+16	▲2	+7	▲6	+4	+5	▲17	▲5	▲14	+3	▲17
	ポーランド	+51.9	▲56	▲15	▲14	+3	▲17	▲7	+8	▲10	▲12	▲1	+1
	カナダ	+77.0	▲80	+2	+9	▲16	▲5	▲4	+2	▲25	+1	+5	+2
	メキシコ	+131.6	▲37	▲9	▲13	▲28	▲24	+17	+7	▲0	▲11	▲1	▲3
	オーストラリア	+62.2	+22	▲5	▲8	▲33	+16	▲19	+16	+13	+6	+9	▲1
韓国	+31.0	▲40	▲7	▲6	+4	▲2	▲1	+5	▲5	▲1	+3	▲4	
シンガポール	+122.0	▲62	▲8	+0	▲21	▲5	▲3	+29	▲13	▲15	+0	+7	
インド	+31.8	+31	▲30	▲14	+32	▲22	▲8	+34	+11	▲16	▲0	▲15	

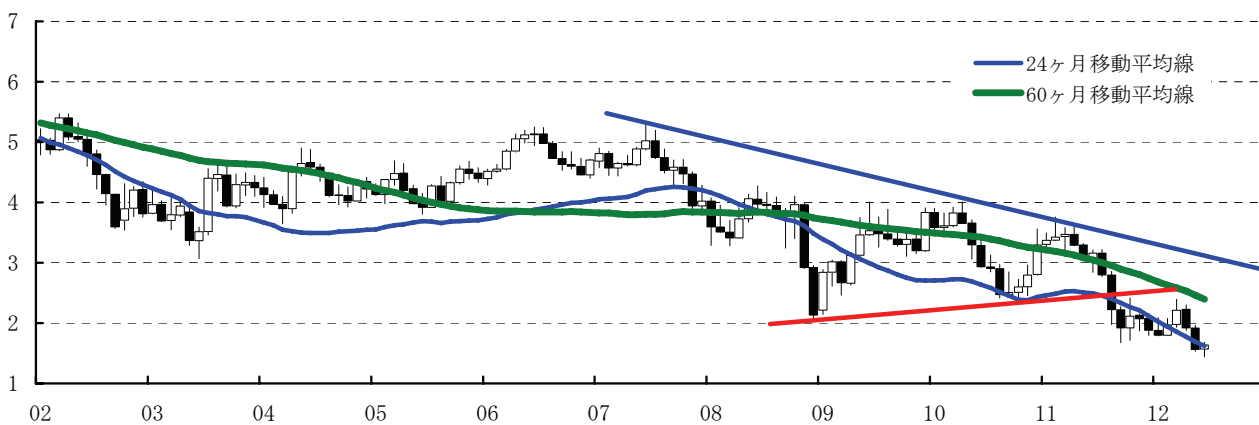
(注) 「変化幅」は、直近値までの変化幅。プラスは金利の上昇を示す。
「過去の動き」は当該期間の変化幅(例：4週間前=4週間前の週間変化幅、6カ月前=6カ月前の月間変化幅)を示す。
直近値の単位は%。ただし長短スプレッドはbp。直近値以外の単位はbp。
網掛け太字は当該期間で最も低下幅の大きい(上昇幅の低い)金利、太斜字は最も上昇幅の大きい(低下幅の低い)金利を示す。



日本10年債利回りの推移 (月足)



米国10年債利回りの推移 (月足)



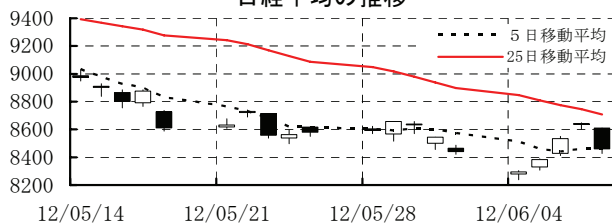
本資料は情報提供を目的として作成されたものであり、投資勧誘を目的としたものではありません。作成時点で、第一生命経済研究所経済調査部が信ずるに足ると判断した情報に基づき作成していますが、その正確性、完全性に対する責任は負いません。見直しは予告なく変更されることがあります。また、記載された内容は、第一生命ないしはその関連会社の投資方針と常に整合的であるとは限りません。

[株式市場]

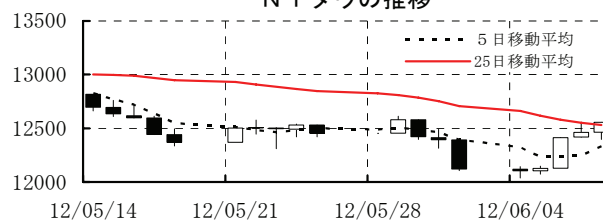
		直近値	直近までの変化率			過去の動き							
			1年前～	1月前～	前週末～	月間					週間		
						6カ月前	5カ月前	4カ月前	3カ月前	2カ月前	1カ月前	3週間前	2週間前
日本	日経平均	8459.26	▲10.5	▲7.9	+0.2	+0.2	+4.1	+10.5	+3.7	▲5.6	▲10.3	▲0.4	▲1.6
	TOPIX	717.74	▲11.9	▲7.6	+1.2	+0.0	+3.7	+10.7	+2.2	▲5.9	▲10.5	▲0.5	▲1.8
	日経店頭	1298.99	+5.6	▲6.9	▲0.3	+2.8	+4.1	+6.9	+4.4	+1.4	▲5.5	+0.7	+0.1
米国	NYダウ	12554.20	+4.2	▲2.9	+3.6	+1.4	+3.4	+2.5	+2.0	+0.0	▲6.2	+0.7	▲2.7
	S P 500	1325.66	+3.6	▲2.8	+3.7	+0.9	+4.4	+4.1	+3.1	▲0.7	▲6.3	+1.7	▲3.0
	ナスダック	2858.42	+6.8	▲3.0	+4.0	▲0.6	+8.0	+5.4	+4.2	▲1.5	▲7.2	+2.1	▲3.2
	フィラデルフィア半導体	372.72	▲8.9	▲5.5	+5.5	▲2.4	+12.2	+3.7	+3.4	▲5.8	▲10.9	+2.1	▲5.1
イギリス	FT100	5435.08	▲6.4	▲2.2	+3.3	+1.2	+2.0	+3.3	▲1.8	▲0.5	▲7.3	+1.6	▲1.7
ドイツ	DAX	6130.82	▲13.2	▲4.9	+1.3	▲3.1	+9.5	+6.1	+1.3	▲2.7	▲7.3	+1.1	▲4.6
欧州	ダウ欧州50	2280.31	▲9.4	▲3.0	+2.6	+3.1	+2.2	+2.2	▲0.7	▲2.2	▲6.1	+1.6	▲2.7
スウェーデン	ストックホルムOMX	975.76	▲11.5	▲4.2	+2.0	+0.9	+4.9	+6.3	▲2.5	▲1.4	▲7.9	+3.0	▲2.9
ポーランド	ワルシャワWIG	38526.59	▲22.3	▲1.9	+3.3	▲4.8	+8.9	+1.5	▲0.7	▲2.4	▲6.2	▲3.6	+1.2
ロシア	RT	1282.48	▲32.8	▲13.6	+4.5	▲11.0	+13.7	+10.3	▲5.3	▲3.0	▲21.4	▲1.1	▲3.5
メキシコ	ボルサ	37323.91	+7.0	▲4.8	+0.4	+0.7	+0.9	+1.1	+4.5	▲0.1	▲4.0	+1.7	▲0.8
ブラジル	ボベスバ	54429.85	▲13.6	▲9.8	+1.9	▲0.2	+11.1	+4.3	▲2.0	▲4.2	▲11.9	▲0.1	▲1.9
アルゼンチン	メルバル	2198.48	▲29.6	▲7.8	▲0.8	▲3.9	+13.2	▲5.0	+1.4	▲15.4	▲0.7	+9.6	▲5.3
NZ	ニュージーランドSX50	3449.47	▲2.2	▲2.9	▲0.1	+0.1	+0.7	+0.8	+5.6	+1.3	▲1.9	▲0.4	▲1.0
オーストラリア	AS200	4063.70	▲10.4	▲5.8	▲0.0	▲1.5	+5.1	+0.8	+0.9	+1.4	▲7.3	▲0.4	+0.9
香港	ハンセン	18502.34	▲18.4	▲9.7	▲0.3	+2.5	+10.6	+6.3	▲5.2	+2.6	▲11.7	▲1.3	▲0.8
韓国	総合	1835.64	▲11.9	▲6.7	+0.1	▲1.2	+7.1	+3.8	▲0.8	▲1.6	▲7.0	+2.3	+0.6
台湾	加権	6999.65	▲22.3	▲7.2	▲1.5	+2.4	+6.3	+8.0	▲2.3	▲5.4	▲2.7	▲1.1	+0.5
シンガポール	ST	2737.89	▲11.8	▲6.6	▲0.3	▲2.1	+9.8	+3.0	+0.5	▲1.1	▲6.9	▲0.2	▲1.0
タイ	SET	1127.10	+11.1	▲8.4	+1.1	+3.0	+5.7	+7.1	+3.1	+2.7	▲7.1	▲1.9	▲1.6
インド	ムンバイSENSEX30	16718.87	▲9.1	+1.0	+4.7	▲4.2	+11.2	+3.3	▲2.0	▲0.5	▲6.4	+0.4	▲1.6
中国	上海総合	2281.45	▲17.0	▲6.8	▲3.9	▲5.7	+4.2	+5.9	▲6.8	+5.9	▲1.0	▲0.5	+1.7
サウジアラビア	サウジ証取株価	6661.26	+1.8	▲9.6	▲4.5	+5.1	+3.2	+9.1	+7.7	▲2.9	▲7.7	▲0.5	▲1.2
UAE	ドバイ金融市場	1463.69	▲5.7	▲5.9	▲0.5	▲1.9	+6.1	+20.5	▲4.7	▲1.1	▲9.8	+0.3	▲0.6

(注) 「変化率」は、直近値までの変化率。プラスは株価の上昇を示す。
 「過去の動き」は当該期間の変化率(例: 4週間=4週間前の週間変化率、6カ月前=6カ月前の月間変化率)を示す。
 直近値以外の単位は%。
 網掛け太字は当該期間で最も上昇率の大きい(下落率の低い)株価、太斜字は最も下落率の大きい(上昇率の低い)株価を示す。

日経平均の推移



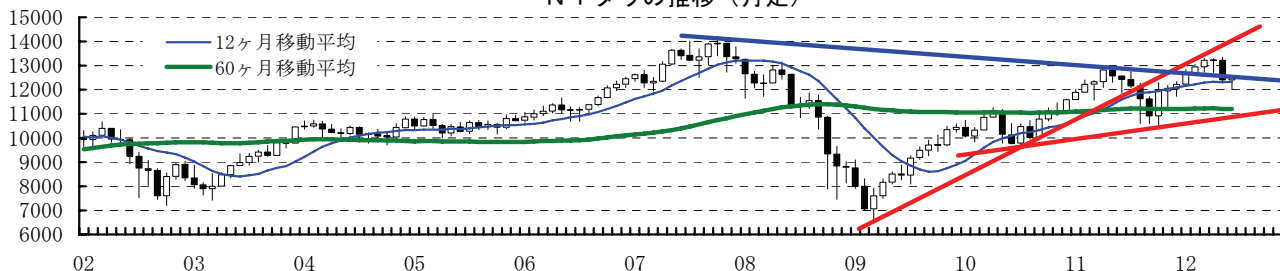
NYダウの推移



日経平均の推移(月足)



NYダウの推移(月足)

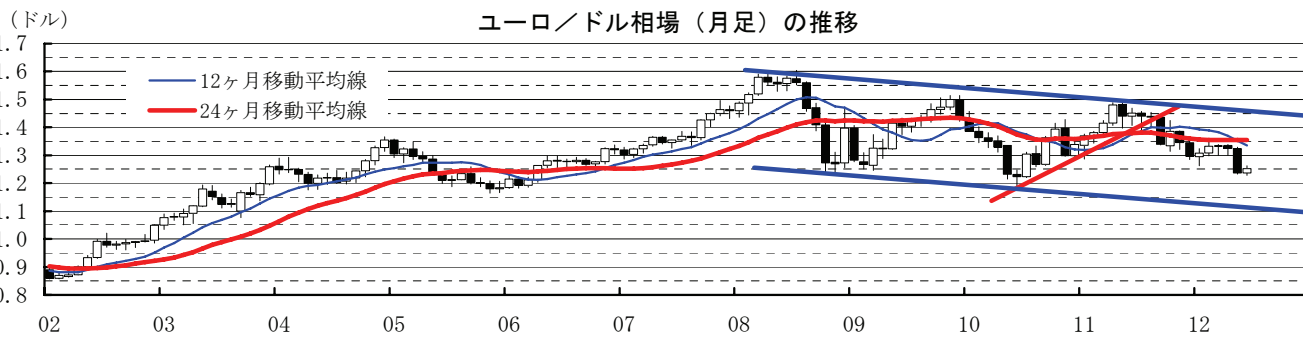
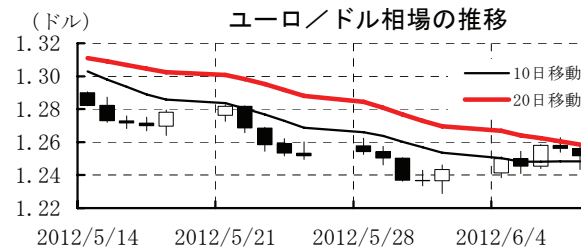
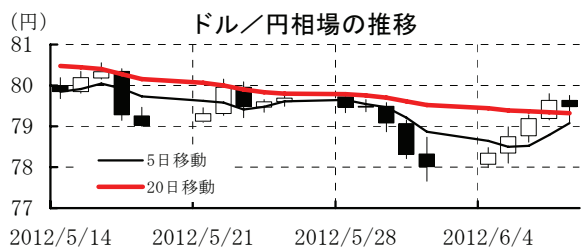


本資料は情報提供を目的として作成されたものであり、投資勧誘を目的としたものではありません。作成時点で、第一生命経済研究所経済調査部が信ずるに足ると判断した情報に基づき作成していますが、その正確性、完全性に対する責任は負いません。見直しは予告なく変更されることがあります。また、記載された内容は、第一生命ないしはその関連会社の投資方針と常に整合的であるとは限りません。

[為替]

	直近値	直近までの変化率			過去の動き							
		1年前～	1月前～	前週末～	月間					週間		
					6カ月前	5カ月前	4カ月前	3カ月前	2カ月前	1カ月前	3週間前	2週間前
日本円	79.48	+0.5	+0.5	▲1.9	+0.9	+0.8	▲6.4	▲2.1	+3.7	+1.9	▲0.8	+2.1
ユーロ	1.2517	▲14.2	▲3.8	+0.7	▲3.6	+1.0	+1.8	+0.1	▲0.8	▲6.6	▲2.1	▲0.7
イギリスポンド	1.5473	▲5.7	▲4.2	+0.7	▲1.0	+1.4	+1.0	+0.6	+1.4	▲5.1	▲1.0	▲1.9
スイスフラン	0.9596	▲14.8	▲3.9	+0.7	▲2.7	+1.9	+1.7	+0.2	▲0.6	▲7.0	▲2.1	▲0.7
スウェーデンクローナ	7.1277	▲15.1	▲4.0	+1.7	▲1.8	+1.3	+2.7	+0.1	▲1.7	▲8.1	▲0.5	▲1.1
ポーランドズロチ	3.4316	▲26.7	▲6.2	+3.2	▲2.8	+6.4	+3.9	▲0.4	▲1.3	▲12.6	▲2.5	▲1.6
ロシアルーブル	32.516	▲18.4	▲7.9	+3.3	▲4.7	+5.9	+3.4	▲0.4	▲0.1	▲13.4	▲2.3	▲4.9
カナダドル	1.0266	▲4.8	▲2.8	+1.4	▲0.4	+1.8	+1.3	▲0.9	+1.1	▲4.6	▲0.7	▲1.1
メキシコペソ	13.921	▲17.6	▲4.1	+2.8	▲2.4	+6.5	+1.4	+0.4	▲1.6	▲10.5	▲1.6	▲2.1
ブラジルレアル	2.022	▲27.9	▲4.2	+0.9	▲3.0	+6.3	+1.6	▲6.3	▲4.5	▲6.0	+1.8	▲2.6
アルゼンチンペソ	4.483	▲9.6	▲1.1	▲0.3	▲0.5	▲0.5	▲0.6	▲0.6	▲0.8	▲1.3	▲0.2	▲0.1
NZドル	0.770	▲5.5	▲2.2	+2.1	▲0.4	+6.3	+0.9	▲1.9	▲0.0	▲7.9	▲0.3	+0.0
オーストラリアドル	0.9917	▲6.7	▲2.0	+2.2	▲0.7	+4.1	+1.0	▲3.6	+0.8	▲6.7	▲0.9	▲0.6
韓国ウォン	1174.03	▲8.6	▲3.3	+0.6	▲1.7	+3.0	+0.6	▲1.1	+0.1	▲4.5	▲1.4	+0.4
台湾ドル	29.932	▲4.3	▲2.0	+0.0	+0.2	+2.2	+0.7	▲0.3	+1.3	▲2.4	▲0.2	▲1.0
シンガポールドル	1.2832	▲4.0	▲2.9	+0.8	▲1.2	+2.9	+0.5	▲0.5	+1.6	▲4.1	▲0.5	▲0.9
タイバーツ	31.64	▲4.1	▲2.1	▲0.0	▲2.1	+1.8	+1.7	▲1.1	+0.3	▲3.6	▲0.8	+0.1
インドネシアルピア	9439	▲10.9	▲2.2	+0.9	+0.1	+0.8	▲0.3	▲1.2	▲0.5	▲3.2	▲0.7	▲0.7
インドルピー	55.43	▲24.0	▲3.8	+0.1	▲1.6	+6.7	+0.9	▲3.7	▲3.4	▲7.0	▲1.2	▲0.2
中国人民幣元	6.375	+1.5	▲1.04	▲0.07	+1.21	▲0.10	+0.20	+0.02	+0.24	▲1.43	▲0.14	▲0.57

(注) 為替レートは全て対ドルレート。ただし、ユーロ、ポンド、豪ドル、NZドルは当該通貨から見たドル建て。
 「変化率」は、直近値までの変化率。すべてプラスは当該通貨の増価を示す。
 「過去の動き」は当該期間の変化率(例：4週間＝4週間前の週間変化率、6カ月前＝6カ月前の月間変化率)を示す。
 直近値以外の単位は%。
 網掛け太字は当該期間で最も上昇率の大きい(下落率の低い)通貨、太斜字は最も下落率の大きい(上昇率の低い)通貨を示す。



本資料は情報提供を目的として作成されたものであり、投資勧誘を目的としたものではありません。作成時点で、第一生命経済研究所経済調査部が信ずるに足ると判断した情報に基づき作成していますが、その正確性、完全性に対する責任は負いません。見直しは予告なく変更されることがあります。また、記載された内容は、第一生命ないしはその関連会社の投資方針と常に整合的であるとは限りません。

[商品]

	直近値	直近までの変化率			過去の動き							
		直近までの変化率			月間					週間		
		1年前～	1月前～	前週末～	6カ月前	5カ月前	4カ月前	3カ月前	2カ月前	1カ月前	3週間前	2週間前
WT I	84.10	▲16.5	▲13.3	+1.0	▲1.5	▲0.4	+8.7	▲3.8	+1.8	▲17.5	▲0.7	▲8.4
北海ブレント	99.47	▲15.6	▲12.2	+1.1	▲2.8	+3.6	+10.3	+0.2	▲2.8	▲14.7	▲0.3	▲7.9
ドバイ	95.97	▲12.4	▲11.7	▲1.4	▲3.7	+4.4	+10.1	▲0.3	▲3.4	▲12.3	▲0.8	▲6.1
OPECバスケット	97.70	▲12.7	▲10.8	+0.3	▲3.3	+4.2	+8.6	+0.0	▲3.0	▲13.8	▲0.5	▲6.8
金 (NY)	1590.1	+3.4	▲0.9	▲1.9	▲10.2	+10.9	▲1.5	▲2.5	▲0.3	▲6.1	▲1.4	+3.3
銅 (LDN)	7,295	▲19.2	▲9.9	▲0.9	▲3.6	+9.5	+2.2	▲0.6	▲0.5	▲11.6	▲0.1	▲3.6
アルミ (LDN)	1,985	▲25.6	▲3.5	+0.6	▲4.3	+10.8	+4.0	▲8.7	▲0.3	▲5.9	▲2.6	▲2.0
鉛 (LDN)	1,902	▲26.2	▲9.0	+0.1	▲3.6	+8.7	▲2.4	▲5.5	+5.2	▲10.6	▲0.8	▲2.6
亜鉛 (LDN)	1,868	▲18.5	▲5.4	▲1.2	▲10.9	+14.1	+0.3	▲5.3	+3.1	▲9.3	+0.8	▲1.0
ニッケル (LDN)	16,925	▲25.5	▲2.5	+5.1	+6.9	+11.5	▲7.7	▲7.4	+0.4	▲9.3	+1.3	▲5.6
スズ (LDN)	19,700	▲23.3	▲8.4	+1.6	▲8.1	+26.8	▲3.0	▲3.5	▲0.1	▲13.9	+0.6	▲1.8
銀 (NY、現物)	28.50	▲22.6	▲3.2	▲0.1	▲15.1	+19.2	+4.5	▲6.9	▲3.9	▲10.7	▲1.6	+0.8
プラチナ (NY、現物)	1,433	▲21.4	▲5.2	▲0.8	▲10.1	+13.4	+5.8	▲2.5	▲4.4	▲9.7	▲1.7	+1.0
小麦 (シカゴ)	630.25	▲15.7	+3.5	+2.9	+9.6	+2.0	▲0.3	▲0.5	▲2.0	▲0.6	▲2.2	▲10.0
大豆 (シカゴ)	429.80	+15.3	+3.2	+8.9	+6.5	+3.2	+10.0	+10.7	+11.7	▲9.2	▲2.1	▲3.6
コーン (シカゴ)	598.00	▲21.7	▲10.2	+8.4	+7.5	▲1.2	+2.7	▲1.9	+2.5	▲15.9	▲9.0	▲4.7
CRB	272.88	▲21.7	▲7.5	+1.7	▲2.7	+2.3	+3.2	▲4.3	▲0.8	▲10.1	▲2.9	▲4.8
JOC	116.25	▲17.5	▲6.3	▲2.7	▲1.7	+7.6	+1.2	▲2.9	+0.9	▲4.6	▲0.5	▲0.2
日経商品指数 (17種)	133.88	▲13.2	▲3.7	+0.3	▲1.5	+4.4	+2.2	+0.6	▲0.9	▲5.0	▲0.4	▲0.8
日経商品指数 (国際)	202.77	▲18.8	▲8.9	+0.0	▲2.2	+6.5	+2.9	▲2.4	▲1.9	▲11.4	▲1.9	▲4.6

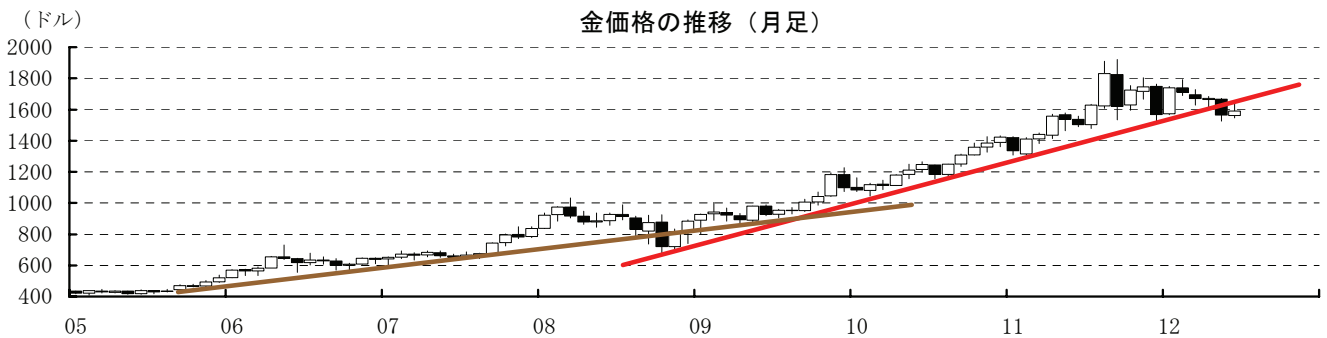
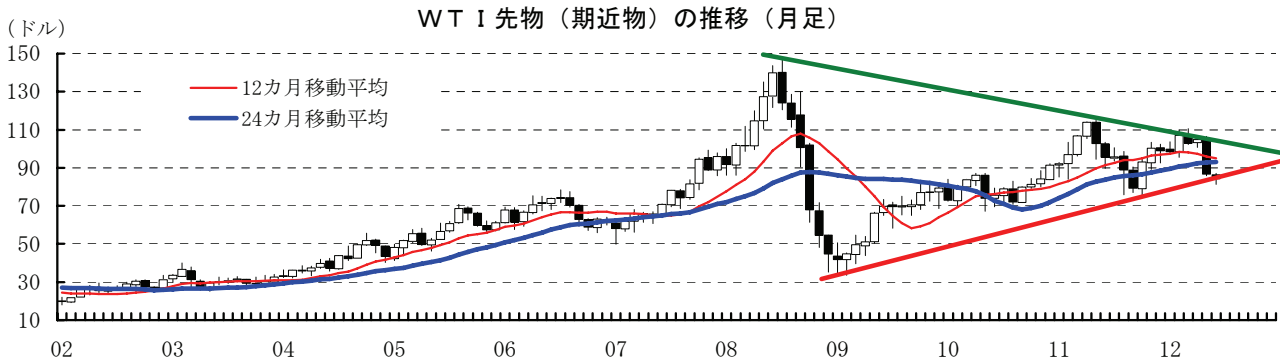
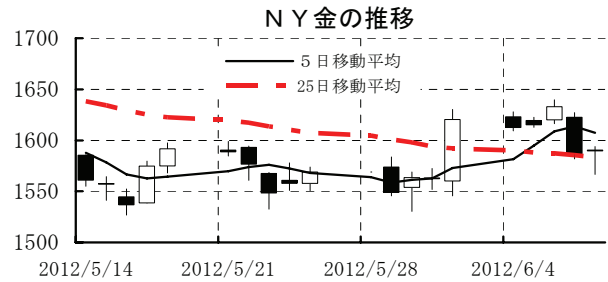
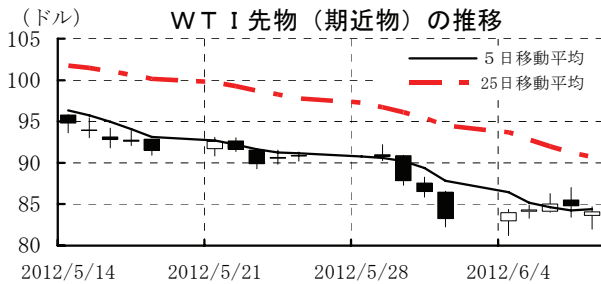
(注) 「変化率」は、直近値までの変化率。プラスは商品価格の上昇を示す。

「過去の動き」は当該期間の変化率 (例: 4週間前=4週間前の週間変化率、6カ月前=6カ月前の月間変化率) を示す。

直近値以外の単位は%。

OPECバスケット、日経商品指数 (国際) は木曜日、日経商品指数 (17種) は水曜日の値。

網掛け太字は当該期間で最も上昇率の大きい (下落率の低い) 商品、太斜字は最も下落率の大きい (上昇率の低い) 商品を示す。



本資料は情報提供を目的として作成されたものであり、投資勧誘を目的としたものではありません。作成時点で、第一生命経済研究所経済調査部が信ずるに足ると判断した情報に基づき作成していますが、その正確性、完全性に対する責任は負いません。見直しは予告なく変更されることがあります。また、記載された内容は、第一生命ないしはその関連会社の投資方針と常に整合的であるとは限りません。