

# Market Watching

市場レポート

テーマ: Weekly Market Report (2012年5月7日～)

発表日: 2012年5月7日 (月)

～市場は再び流動性に期待する展開へ～

第一生命経済研究所 経済調査部

担当 鷹峰 義清 (03-5221-4521)

## 今週のスケジュール

### 今週の経済指標・イベント・注目材料

発表日	国	指標・イベント	注目度	コンセンサス	レンジ	前回	備考
5月7日(月)	日本	金融政策決定会合議事要旨 (4/9・10分)	★				
	欧州	—					
	米国	消費者信用残高 (3月)		+97	+45～+140	+87	億ドル・前月差
5月8日(火)	日本	10年債入札	★				
	欧州	独鉄工業生産 (3月)	★	+0.8%	▲1.1～+2.4%	▲1.3%	前月比
	米国	3年債入札	★				
5月9日(水)	日本	景気動向指数 (3月)・先行C I		96.9	96.3～98.2	96.3	
		一致C I		96.2	95.3～96.7	95.0	
	欧州	—					
	米国	ミネアポリス連銀総裁講演 フィラデルフィア連銀総裁講演 10年債入札					
5月10日(木)	日本	国際収支 (3月)・経常収支		+14,490	+7,930～+16,679	+11,778	億円・未季調
		景気ウォッチャー (4月)・現状判断D I				51.8	
		白井日銀審議委員講演					
	欧州	BOE金融政策委員会		0.50%	0.50%	0.50%	政策金利水準
	米国	財政収支 (4月)		+300	▲250～+500	+404	億ドル
		輸入物価 (4月)		▲0.2%	▲1.1～+1.3%	+1.3%	前月比
		貿易収支 (3月)		▲500	▲540～▲470	▲460	億ドル
		30年債入札	★				
		バーナンキFRB議長講演 ミネアポリス連銀総裁講演	★★★				
	他	中国貿易統計 (4月)・輸出	★	+8.5%	+5.0～+12.0%	+8.9%	前年同月比
		・輸入	★	+10.9%	+5.0～+20.0%	+5.3%	前年同月比
5月11日(金)	日本	—					
	欧州	欧州委員会経済見通し	★★				
	米国	生産者物価 (4月)・最終財		0.0%	▲0.6～+0.3%	0.0%	前月比
		同コア		+0.2%	0.0～+0.3%	+0.3%	前月比
		ミシガン大学消費者センチメント (5月速報)	★★	76.2	73.5～77.5	76.4	
	他	中国消費者物価 (4月)	★	+3.4%	+3.2～+3.7%	+3.6%	前年同月比
中国小売売上高 (4月)			+15.1%	+14.8～+15.8%	+15.2%	前年同月比	
中国鉄工業生産 (4月)		★	+12.1%	+11.6～+13.5%	+11.9%	前年同月比	
5月12日(土)		—					
5月13日(日)		—					

(注) 市場コンセンサス、予測レンジは各種バンダー調査に基づく  
注目度は筆者

## 【債券市場】: 図表は3～4ページ

先週は、金利は低下。注目された米経済指標のうち、ISMは市場予想を上回る結果となったものの、雇用統計は前月以上に冴えない内容となり、市場予想も下回ったことから、安全性資産である債券市場に資金が退避する格好となった。

今週は、欧州選挙、とくにギリシャの総選挙を受けて同国の財政懸念に注目が集まった結果、リスクを嫌ったマネーが債券市場に集中する格好で、金利は週初から大きく低下して始まる。週後半にはバーナンキFRB議長の講演や中国の主要月次経済指標の発表があり、これらが週末にかけての手がかりとなる。バーナンキ議長の講演については、これまで同様に環境次第で追加緩和は可能との内容になれば米金利にはほぼニュートラル、これまで以上に追加緩和に前向きな姿勢をみせるようであれば米金利の一段低下が見込まれる。肝心の発言については、3ヶ月連続で非農業就業者の増加幅が鈍化していることから、これまでよりもやや

本資料は情報提供を目的として作成されたものであり、投資勧誘を目的としたものではありません。作成時点で、第一生命経済研究所経済調査部が信ずるに足ると判断した情報に基づき作成していますが、その正確性、完全性に対する責任は負いません。見直しは予告なく変更されることがあります。また、記載された内容は、第一生命ないしはその関連会社の投資方針と常に整合的であるとは限りません。

ハト派色の強い内容になる余地はある。

【株式市場】：図表は5ページ

先週は、米雇用統計の低迷を受けて株価は欧米で下落した一方、アジア新興国は前週末水準を上回って越えた国が目立った。両者を分けたのは、アジア市場が閉まった後に発表された米雇用統計の数字を織り込んでいるかいないかということ。日本についてはGWということもあって、雇用統計の関連統計となるADP雇用統計も織り込んでいない。

今週は、前週末に発表された米雇用統計と、欧州選挙の結果を受けて、ほかに材料の少ない週前半は世界的に株価は下値を模索する展開となろう。米景気については慎重な見方が強まっていることから、これを覆すような材料がないと上昇基調へと戻すことは難しい。その点で、10日のバーナンキFRB議長の講演で、追加緩和に対してこれまでよりも一段踏み込むような姿勢がみられれば株価反発のきっかけになり得る。欧州選挙の結果を受けて世界的にリスクを回避するような動きが強まっていることから、これまでよりは追加緩和に前向きなトーンが強まると期待される。一方、ギリシャ総選挙で与党連合が予想以上に苦戦していることは、同国の財政健全化へ向けた動きが頓挫するのではないかという不安要素を高めているが、このほかにもフランスやドイツで現職、ないしは与党敗北のニュースが相次いでいることは、欧州において現下執られている緊縮財政政策に対する各国国民の反発が予想以上に強くなっていることを示唆しており、暫くは株式市場最大の懸念材料となろう。

【為替市場】：図表は6ページ

先週は、低金利通貨が大幅に上昇した。米雇用統計が予想を下回り、景気に対する慎重な見方が一段と強まったことが背景。円は対ドルでも上昇した。

今週は、週後半のバーナンキFRB議長の講演が注目される。前週末の米雇用統計が予想を大きく下回る内容となったことから、高金利通貨売り・低金利通貨買いの流れが続こう。こうしたなかで、ドル/円相場は日本の姿勢を気にしつつ、円高余地を探る展開が予想される。バーナンキ議長の講演で、これまでよりも追加緩和に向け一歩前進するような内容が確認されれば、リスクマネーの回復とともに高金利通貨買いの流れに戻ると見込まれるが、ドルは対円を含めて暫くは軟調気味の推移が続こう。一方、ユーロについては仏大統領選で現職のサルコジ大統領が負けたことは織り込み済みであったと考えられるものの、ギリシャ総選挙においては与党連合が予想以上の苦戦を強いられており、結果次第ではユーロの下落余地がさらに拡大する可能性もある。

【商品市場】：図表は7ページ

先週は、穀物の一部を除き下落。米雇用統計が予想以下の内容にとどまり、景気に対する慎重な見方が広がったことが背景。

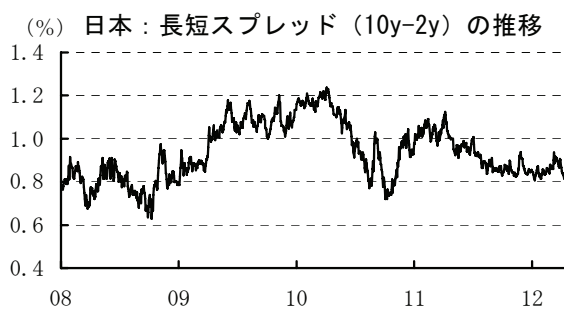
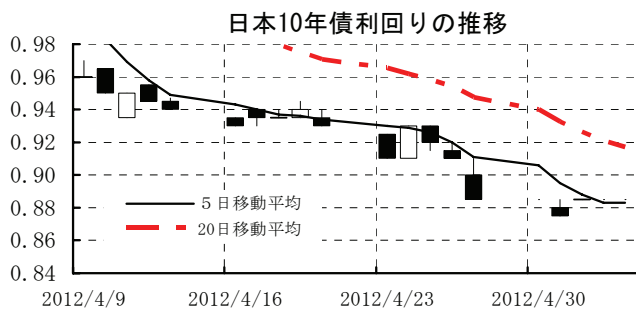
今週は、引き続き厳しい展開が予想される。欧州選挙の結果を受けてリスク回避の動きが一段と強まっているうえ、景気に対する慎重な見方も強まっており、暫くは水準調整の動きが続こう。

[債券市場]

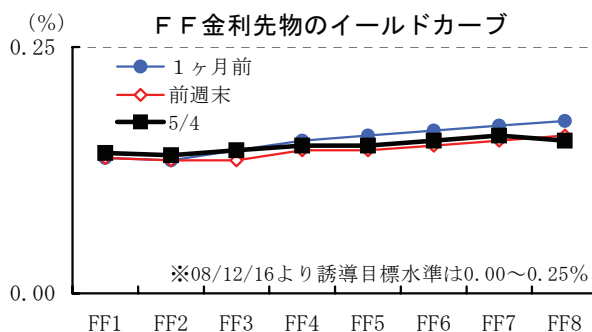
	直近値	直近までの変化率			過去の動き								
		1年前～	1月前～	前週末～	月間					週間			
					6カ月前	5カ月前	4カ月前	3カ月前	2カ月前	1カ月前	3週間前	2週間前	
2年	日本	0.113	▲8	▲0	+0	▲1	▲1	▲1	▲2	+1	▲1	▲0	+0
	米国	0.254	▲33	▲9	▲0	+2	▲1	▲2	+8	+4	▲7	▲0	▲1
	イギリス	0.404	▲61	▲3	▲2	▲12	▲9	+3	+6	+1	+1	+9	▲5
	ドイツ	0.082	▲183	▲11	▲2	▲9	▲30	+1	+3	+2	▲10	+1	▲4
	ギリシャ	225.116	+20037	+0	+0	+5042	+607	+4891	+4388	▲190	+0	+0	+0
	スペイン	3.251	▲6	+45	▲3	+80	▲148	▲70	▲29	+21	+75	+7	▲24
	ポルトガル	7.977	▲341	▲195	▲73	+62	▲283	+449	▲784	▲302	▲97	▲43	▲117
	イタリア	2.941	▲6	▲13	▲31	+133	▲115	▲165	▲139	+78	+33	▲5	▲3
	アイルランド	5.016	▲656	+6	+4	+65	▲146	▲293	▲30	+10	+11	▲15	▲0
	スウェーデン	1.085	▲167	▲15	▲7	▲44	▲3	+4	+15	+24	▲13	+3	+2
	ポーランド	4.584	▲37	▲12	▲4	+28	▲8	▲14	▲5	▲5	▲0	▲3	▲8
	カナダ	1.254	▲43	+4	▲17	▲2	▲2	▲0	+14	+10	+23	+16	+7
	メキシコ	4.603	▲83	▲5	▲1	+28	+12	▲30	+15	▲6	▲11	▲2	+17
	オーストラリア	2.858	▲211	▲59	▲15	▲83	+12	▲11	+45	▲15	▲46	▲2	▲24
韓国	3.410	▲25	▲12	▲4	▲7	▲6	+0	+6	+9	▲8	▲1	▲1	
シンガポール	0.180	▲28	+4	▲1	▲7	+15	▲4	▲3	▲11	+3	+3	+3	
インド	8.040	+11	+0	+0	+4	▲59	▲7	+0	+0	+0	+0	+0	
10年	日本	0.885	▲32	▲14	+0	+2	▲9	▲2	▲1	+3	▲10	▲1	▲5
	米国	1.879	▲134	▲34	▲6	▲14	▲10	▲8	+17	+24	▲27	▲2	▲3
	イギリス	1.996	▲138	▲22	▲13	▲17	▲30	▲1	+18	+6	▲8	+14	▲5
	ドイツ	1.584	▲171	▲20	▲12	+28	▲47	▲4	+3	▲2	▲10	▲3	▲1
	ギリシャ	20.570	+516	▲156	+2	+876	+296	▲65	+48	▲1371	▲53	+21	▲79
	スペイン	5.734	+48	+4	▲15	+20	▲65	▲11	+1	+36	+53	▲1	▲8
	ポルトガル	11.099	+158	▲96	+61	+219	▲63	+304	▲265	▲222	▲104	▲83	▲124
	イタリア	5.434	+73	+7	▲21	+56	+46	▲115	▲77	▲7	+52	+14	▲2
	アイルランド	8.207	▲198	+0	+0	+0	+0	+0	+0	+0	+0	+0	+0
	スウェーデン	1.704	▲149	▲24	▲9	▲23	▲9	+9	+20	+7	▲18	+3	▲1
	ポーランド	5.286	▲82	▲24	▲12	+20	▲5	▲31	▲12	+4	▲10	▲10	▲7
	カナダ	2.020	▲110	▲11	▲7	▲16	▲18	▲5	+10	+12	▲2	+7	+3
	メキシコ	6.006	▲124	▲26	▲17	+43	▲16	▲54	+32	+1	▲12	▲5	+11
	オーストラリア	3.560	▲184	▲52	▲9	▲63	▲21	+5	+25	+1	▲33	+0	▲18
韓国	3.790	▲68	▲18	▲4	▲6	▲2	▲2	+5	+14	▲13	▲5	▲2	
シンガポール	1.530	▲90	▲18	▲3	▲6	▲6	▲9	▲6	+18	▲10	▲1	▲6	
インド	8.621	+35	▲16	▲3	▲4	▲27	▲29	▲8	+34	+11	+2	+15	
長短スプレッド	日本	+77.2	▲23	▲13	▲0	+3	▲8	▲1	+1	+2	▲9	▲1	▲5
	米国	+162.5	▲101	▲26	▲5	▲16	▲8	▲5	+9	+21	▲20	▲2	▲2
	イギリス	+159.2	▲77	▲19	▲11	▲5	▲21	▲4	+12	+5	▲9	+5	+0
	ドイツ	+150.2	+11	▲10	▲10	+37	▲17	▲6	▲0	▲4	+1	▲4	+3
	ギリシャ	▲2045.6	▲19521	▲156	+2	▲4166	▲311	▲4956	▲4340	▲1181	▲53	+21	▲79
	スペイン	+248.3	+53	▲41	▲11	▲60	+83	+58	+31	+15	▲22	▲9	+15
	ポルトガル	+312.2	+499	+99	+135	+157	+220	▲145	+520	+80	▲7	▲40	▲7
	イタリア	+249.3	+79	+19	+10	▲77	+161	+49	+62	▲85	+19	+19	+0
	アイルランド	+319.1	+458	▲6	▲4	▲65	+146	+293	+30	▲10	▲11	+15	+0
	スウェーデン	+61.9	+19	▲8	▲3	+21	▲6	+4	+5	▲17	▲5	▲0	▲2
	ポーランド	+70.2	▲45	▲13	▲8	▲8	+3	▲17	▲7	+8	▲10	▲7	+1
	カナダ	+76.6	▲66	▲14	+10	▲14	▲16	▲5	▲4	+2	▲25	▲8	▲4
	メキシコ	+140.3	▲41	▲20	▲15	+16	▲28	▲24	+17	+7	▲0	▲2	▲6
	オーストラリア	+70.2	+27	+7	+6	+20	▲33	+16	▲19	+16	+13	+3	+5
韓国	+38.0	▲43	▲6	+0	+1	+4	▲2	▲1	+5	▲5	▲4	▲1	
シンガポール	+135.0	▲62	▲22	▲2	+1	▲21	▲5	▲3	+29	▲13	▲4	▲9	
インド	+58.1	+24	▲16	▲3	▲8	+32	▲22	▲8	+34	+11	+2	+15	

(注) 「変化幅」は、直近値までの変化幅。プラスは金利の上昇を示す。  
「過去の動き」は当該期間の変化幅(例: 4週間前=4週間前の週間変化幅、6カ月前=6カ月前の月間変化幅)を示す。  
直近値の単位は%、ただし長短スプレッドはbp。直近値以外の単位はbp。  
網掛け太字は当該期間で最も低下幅の大きい(上昇幅の低い)金利、太斜字は最も上昇幅の大きい(低下幅の低い)金利を示す。

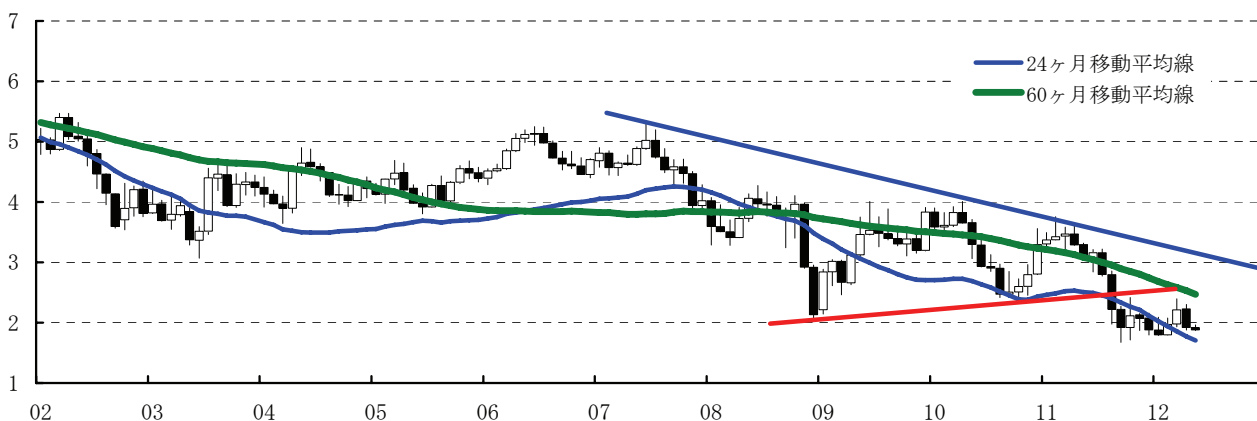
本資料は情報提供を目的として作成されたものであり、投資勧誘を目的としたものではありません。作成時点で、第一生命経済研究所経済調査部が信ずるに足ると判断した情報に基づき作成していますが、その正確性、完全性に対する責任は負いません。見直しは予告なく変更されることがあります。また、記載された内容は、第一生命ないしはその関連会社の投資方針と常に整合的であるとは限りません。



日本10年債利回りの推移 (月足)



米国10年債利回りの推移 (月足)



本資料は情報提供を目的として作成されたものであり、投資勧誘を目的としたものではありません。作成時点で、第一生命経済研究所経済調査部が信ずるに足ると判断した情報に基づき作成していますが、その正確性、完全性に対する責任を負いません。見直しは予告なく変更されることがあります。また、記載された内容は、第一生命ないしはその関連会社の投資方針と常に整合的であるとは限りません。

[株式市場]

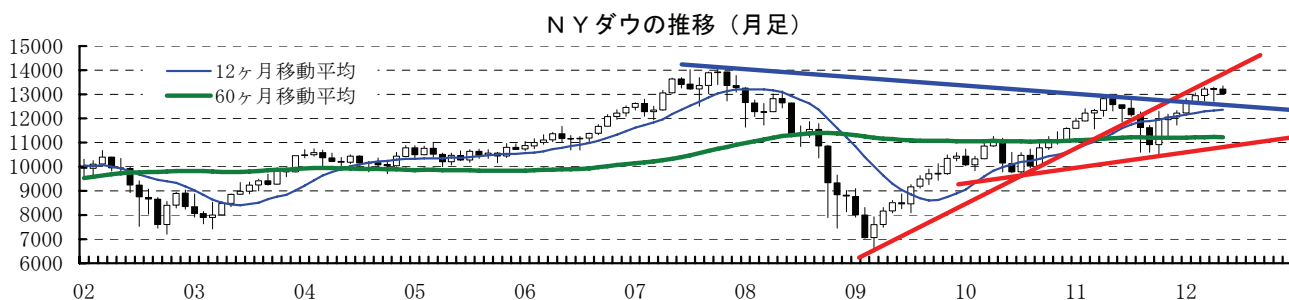
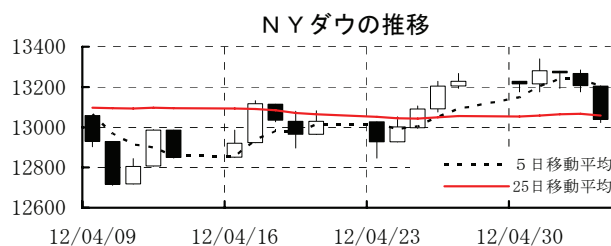
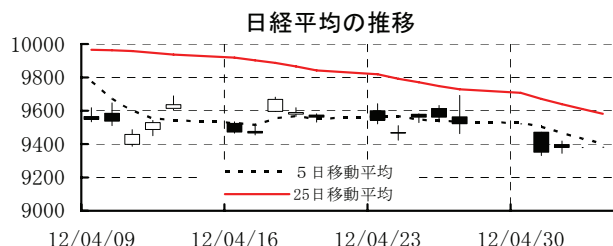
	直近値	直近までの変化率			過去の動き								
		1年前～	1月前～	前週末～	月間					週間			
					6カ月前	5カ月前	4カ月前	3カ月前	2カ月前	1カ月前	3週間前	2週間前	
日本	日経平均	9381.25	▲6.2	▲4.5	▲1.5	▲6.2	+0.2	+4.1	+10.5	+3.7	▲5.6	▲0.8	▲0.4
	TOPIX	793.87	▲8.4	▲5.0	▲1.3	▲4.7	+0.0	+3.7	+10.7	+2.2	▲5.9	▲0.4	▲0.9
	日経店頭	1402.75	+11.6	+2.8	+0.9	▲3.0	+2.8	+4.1	+6.9	+4.4	+1.4	+0.6	+0.6
米国	NYダウ	13038.27	+2.5	▲0.3	▲1.4	+0.8	+1.4	+3.4	+2.5	+2.0	+0.0	+1.4	+1.5
	S P 500	1369.10	+1.6	▲2.1	▲2.4	▲0.5	+0.9	+4.4	+4.1	+3.1	▲0.7	+0.6	+1.8
	ナスダック	2956.34	+4.5	▲3.6	▲3.7	▲2.4	▲0.6	+8.0	+5.4	+4.2	▲1.5	▲0.4	+2.3
	フィラデルフィア半導体	397.94	▲9.5	▲5.7	▲4.3	▲3.4	▲2.4	+12.2	+3.7	+3.4	▲5.8	▲2.7	+2.7
イギリス	F T 100	5655.06	▲5.5	▲0.9	▲2.1	▲0.7	+1.2	+2.0	+3.3	▲1.8	▲0.5	+2.1	+0.1
ドイツ	D A X	6561.47	▲11.0	▲3.3	▲3.5	▲0.9	▲3.1	+9.5	+6.1	+1.3	▲2.7	+2.5	+0.8
欧州	ダウ欧州50	2370.10	▲9.4	▲2.4	▲2.2	▲0.8	+3.1	+2.2	+2.2	▲0.7	▲2.2	+2.4	▲0.1
スウェーデン	ストックホルムOMX	1031.95	▲10.2	▲0.9	▲2.3	▲1.1	+0.9	+4.9	+6.3	▲2.5	▲1.4	+2.7	+0.1
ポーランド	ワルシャワWIG	39888.00	▲19.5	▲2.1	▲0.9	▲4.0	▲4.8	+8.9	+1.5	▲0.7	▲2.4	▲1.3	+0.3
ロシア	R T	1499.02	▲23.1	▲8.3	▲6.0	▲0.3	▲11.0	+13.7	+10.3	▲5.3	▲3.0	▲0.1	▲1.2
メキシコ	ボルサ	39408.61	+10.9	+0.0	+0.2	+1.9	+0.7	+0.9	+1.1	+4.5	▲0.1	+0.9	▲0.1
ブラジル	ボバズバ	60820.93	▲4.4	▲4.3	▲1.4	▲2.5	▲0.2	+11.1	+4.3	▲2.0	▲4.2	+0.6	▲1.3
アルゼンチン	メルバル	2215.34	▲33.9	▲13.4	▲2.5	▲11.8	▲3.9	+13.2	▲5.0	+1.4	▲15.4	▲6.5	▲2.8
NZ	ニュージーランドSX50	3549.78	+1.6	+2.0	+0.5	▲1.9	+0.1	+0.7	+0.8	+5.6	+1.3	+0.8	+0.4
オーストラリア	A S 200	4396.04	▲7.3	+1.4	+0.8	▲4.1	▲1.5	+5.1	+0.8	+0.9	+1.4	+1.0	▲0.1
香港	ハンセン	21086.00	▲9.6	+1.4	+1.7	▲9.4	+2.5	+10.6	+6.3	▲5.2	+2.6	+1.5	▲1.3
韓国	総合	1989.15	▲8.8	▲1.5	+0.7	▲3.2	▲1.2	+7.1	+3.8	▲0.8	▲1.6	▲1.7	+0.0
台湾	加権	7700.95	▲13.9	▲0.8	+2.9	▲9.0	+2.4	+6.3	+8.0	▲2.3	▲5.4	▲3.6	▲0.4
シンガポール	S T	2990.59	▲4.0	+0.2	+0.3	▲5.4	▲2.1	+9.8	+3.0	+0.5	▲1.1	+0.2	▲0.4
タイ	S E T	1227.41	+14.3	+2.4	+1.3	+2.1	+3.0	+5.7	+7.1	+3.1	+2.7	+2.2	+1.4
インド	ムンバイSENSEX30	16831.08	▲8.9	▲3.7	▲1.8	▲8.9	▲4.2	+11.2	+3.3	▲2.0	▲0.5	+1.6	▲1.4
中国	上海総合	2452.01	▲14.4	+8.4	+2.3	▲5.5	▲5.7	+4.2	+5.9	▲6.8	+5.9	+2.0	▲0.4
サウジアラビア	サウジ証券株価	7545.91	+12.9	▲4.4	+0.1	▲1.9	+5.1	+3.2	+9.1	+7.7	▲2.9	▲0.8	+0.4
UAE	ドバイ金融市場	1582.09	▲2.2	▲7.1	▲4.2	▲2.1	▲1.9	+6.1	+20.5	▲4.7	▲1.1	▲2.4	+0.8

(注) 「変化率」は、直近値までの変化率。プラスは株価の上昇を示す。

「過去の動き」は当該期間の変化率(例: 4週間=4週間前の週間変化率、6カ月前=6カ月前の月間変化率)を示す。

直近値以外の単位は%。

網掛け太字は当該期間で最も上昇率の大きい(下落率の低い)株価、太斜字は最も下落率の大きい(上昇率の低い)株価を示す。

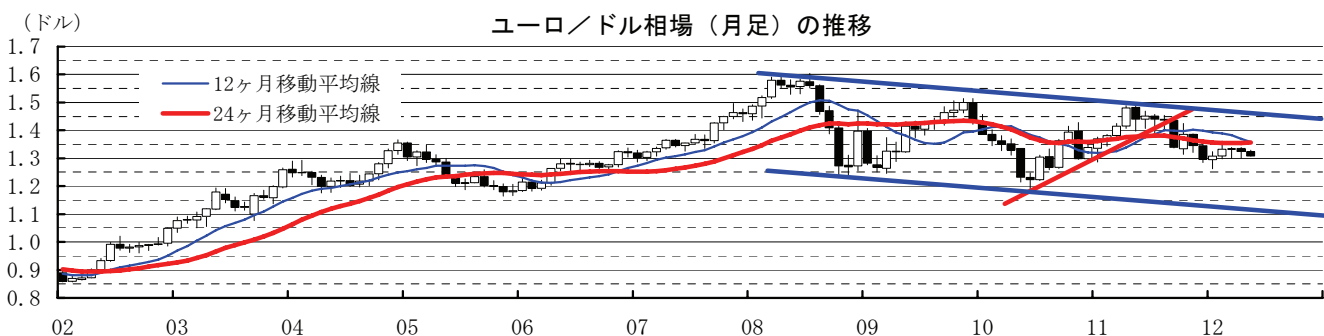
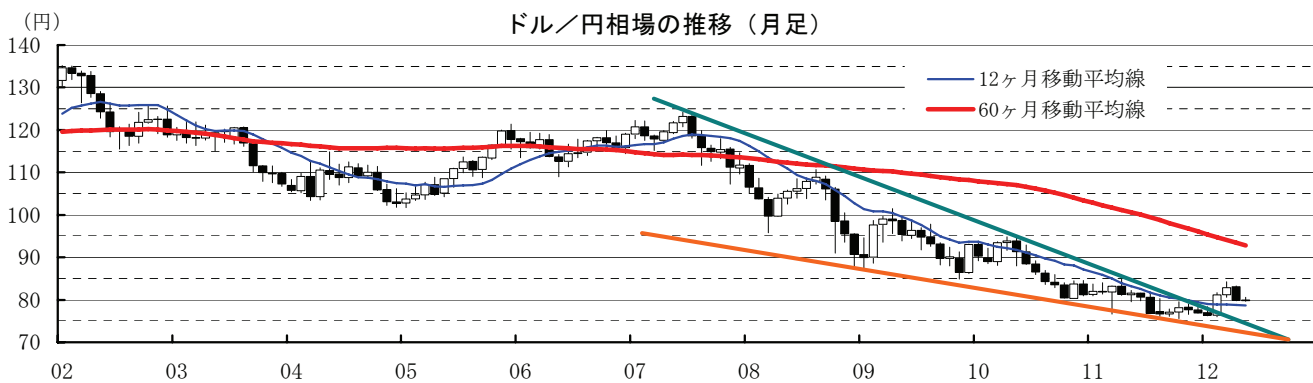
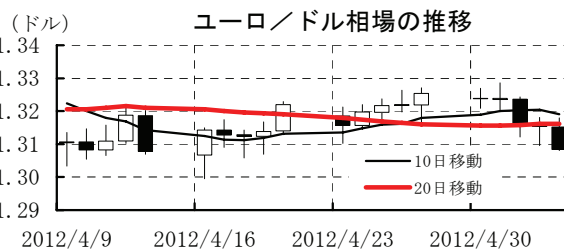


本資料は情報提供を目的として作成されたものであり、投資勧誘を目的としたものではありません。作成時点で、第一生命経済研究所経済調査部が信ずるに足ると判断した情報に基づき作成していますが、その正確性、完全性に対する責任は負いません。見直しは予告なく変更されることがあります。また、記載された内容は、第一生命ないしはその関連会社の投資方針と常に整合的であるとは限りません。

[為替]

	直近値	直近までの変化率			過去の動き							
		1年前～	1月前～	前週末～	月間					週間		
					6カ月前	5カ月前	4カ月前	3カ月前	2カ月前	1カ月前	3週間	2週間
日本円	79.85	+0.9	<b>+3.2</b>	<b>+0.5</b>	<b>+0.7</b>	+0.9	+0.8	<b>▲6.4</b>	<b>▲2.1</b>	<b>+3.7</b>	<b>▲0.7</b>	<b>+1.5</b>
ユーロ	1.3083	<b>▲11.8</b>	<b>▲0.4</b>	<b>▲1.3</b>	<b>▲3.0</b>	<b>▲3.6</b>	+1.0	+1.8	+0.1	<b>▲0.8</b>	+1.1	+0.3
イギリスポンド	1.6149	<b>▲2.1</b>	+1.6	<b>▲0.7</b>	<b>▲2.4</b>	<b>▲1.0</b>	+1.4	+1.0	<b>+0.6</b>	+1.4	<b>+1.7</b>	+0.9
スイスフラン	0.9182	<b>▲6.6</b>	<b>▲0.3</b>	<b>▲1.3</b>	<b>▲4.1</b>	<b>▲2.7</b>	+1.9	+1.7	+0.2	<b>▲0.6</b>	+1.1	+0.3
スウェーデンクローナ	6.8181	+2.1	<b>▲1.8</b>	<b>▲1.5</b>	<b>▲4.0</b>	<b>▲1.8</b>	+1.3	+2.7	+0.1	<b>▲1.7</b>	+1.5	<b>▲0.4</b>
ポーランドズロチ	3.2033	<b>▲20.2</b>	<b>▲1.3</b>	<b>▲1.9</b>	<b>▲5.5</b>	<b>▲2.8</b>	+6.4	<b>+3.9</b>	<b>▲0.4</b>	<b>▲1.3</b>	+0.9	+0.8
ロシアルーブル	29.795	<b>▲8.9</b>	<b>▲1.4</b>	<b>▲1.6</b>	<b>▲1.2</b>	<b>▲4.7</b>	+5.9	+3.4	<b>▲0.4</b>	<b>▲0.1</b>	+0.5	+0.5
カナダドル	0.9961	<b>▲3.8</b>	+0.0	<b>▲1.6</b>	<b>▲1.7</b>	<b>▲0.4</b>	+1.8	+1.3	<b>▲0.9</b>	+1.1	+0.7	+1.2
メキシコペソ	13.165	<b>▲13.1</b>	<b>▲3.0</b>	<b>▲1.5</b>	<b>▲2.0</b>	<b>▲2.4</b>	+6.5	+1.4	+0.4	<b>▲1.6</b>	+0.6	+1.0
ブラジルリアル	1.924	<b>▲18.9</b>	<b>▲5.4</b>	<b>▲2.1</b>	<b>▲5.3</b>	<b>▲3.0</b>	+6.3	+1.6	<b>▲6.3</b>	<b>▲4.5</b>	<b>▲1.9</b>	<b>▲0.6</b>
アルゼンチンペソ	4.425	<b>▲8.4</b>	<b>▲0.9</b>	<b>▲0.3</b>	<b>▲1.0</b>	<b>▲0.5</b>	<b>▲0.5</b>	<b>▲0.6</b>	<b>▲0.6</b>	<b>▲0.8</b>	<b>▲0.3</b>	<b>▲0.2</b>
NZドル	0.796	+0.8	<b>▲2.3</b>	<b>▲3.3</b>	<b>▲3.2</b>	<b>▲0.4</b>	+6.3	+0.9	<b>▲1.9</b>	<b>▲0.0</b>	<b>▲0.5</b>	+0.5
オーストラリアドル	1.0180	<b>▲5.3</b>	<b>▲0.9</b>	<b>▲2.8</b>	<b>▲2.4</b>	<b>▲0.7</b>	+4.1	+1.0	<b>▲3.6</b>	+0.8	+0.1	+0.9
韓国ウォン	1134.43	<b>▲5.3</b>	<b>▲0.3</b>	<b>▲0.3</b>	<b>▲2.3</b>	<b>▲1.7</b>	+3.0	+0.6	<b>▲1.1</b>	+0.1	<b>▲0.4</b>	+0.7
台湾ドル	29.264	<b>▲2.4</b>	+0.9	<b>▲0.1</b>	<b>▲1.3</b>	+0.2	+2.2	+0.7	<b>▲0.3</b>	+1.3	+0.1	+0.9
シンガポールドル	1.2445	<b>▲1.0</b>	+1.2	<b>▲0.6</b>	<b>▲2.2</b>	<b>▲1.2</b>	+2.9	+0.5	<b>▲0.5</b>	+1.6	<b>▲0.0</b>	+0.9
タイバーツ	30.92	<b>▲2.8</b>	+0.3	<b>▲0.6</b>	<b>▲0.6</b>	<b>▲2.1</b>	+1.8	+1.7	<b>▲1.1</b>	+0.3	<b>▲0.4</b>	+0.5
インドネシアルピア	9190	<b>▲7.5</b>	<b>▲0.7</b>	+0.0	<b>▲2.4</b>	+0.1	+0.8	<b>▲0.3</b>	<b>▲1.2</b>	<b>▲0.5</b>	+0.0	<b>▲0.0</b>
インドルピー	53.38	<b>▲20.0</b>	<b>▲4.3</b>	<b>▲1.7</b>	<b>▲7.3</b>	<b>▲1.6</b>	+6.7	+0.9	<b>▲3.7</b>	<b>▲3.4</b>	<b>▲1.1</b>	<b>▲0.8</b>
中国人民幣	6.293	<b>+3.1</b>	+0.08	<b>▲0.23</b>	<b>▲0.32</b>	<b>+1.21</b>	<b>▲0.10</b>	+0.20	+0.02	+0.24	<b>▲0.07</b>	+0.38

(注) 為替レートは全て対ドルレート。ただし、ユーロ、ポンド、豪ドル、NZドルは当該通貨から見たドル建て。  
 「変化率」は、直近値までの変化率。すべてプラスは当該通貨の増価を示す。  
 「過去の動き」は当該期間の変化率(例：4週間＝4週間前の週間変化率、6カ月前＝6カ月前の月間変化率)を示す。  
 直近値以外の単位は%。  
 網掛け太字は当該期間で最も上昇率の大きい(下落率の低い)通貨、太斜字は最も下落率の大きい(上昇率の低い)通貨を示す。

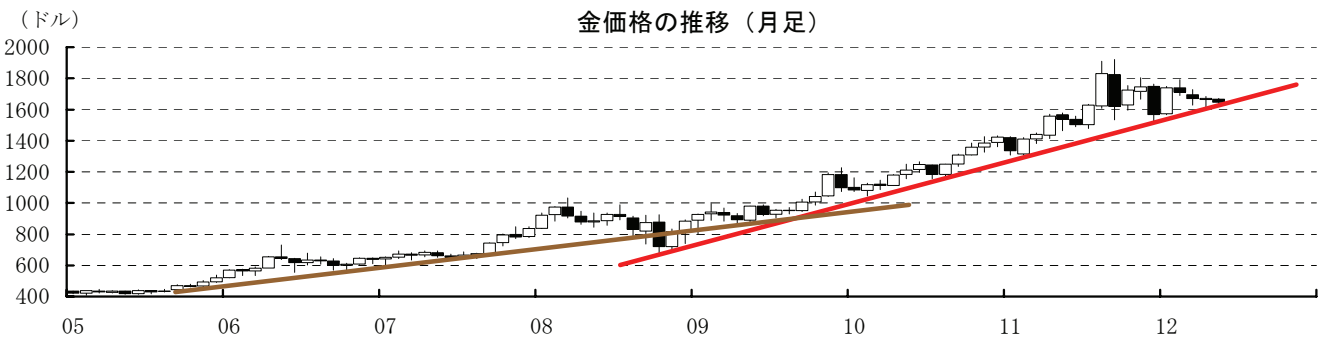
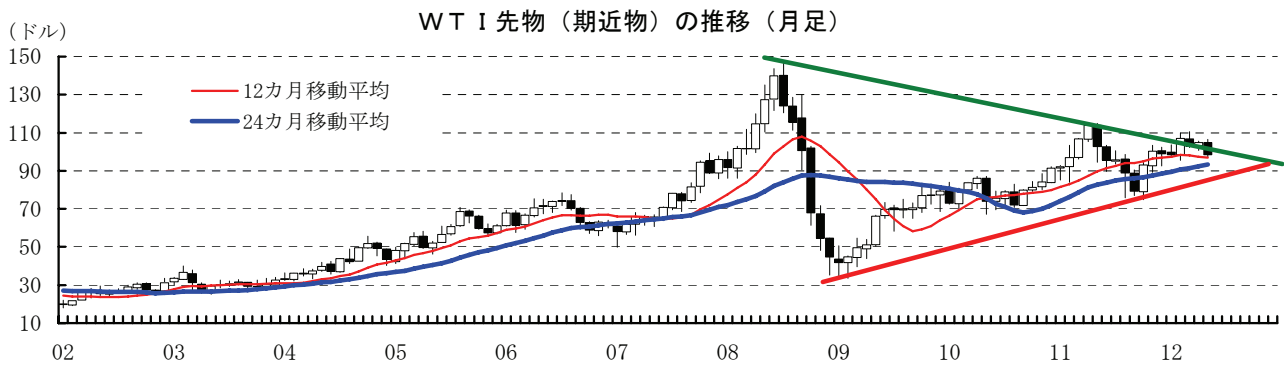
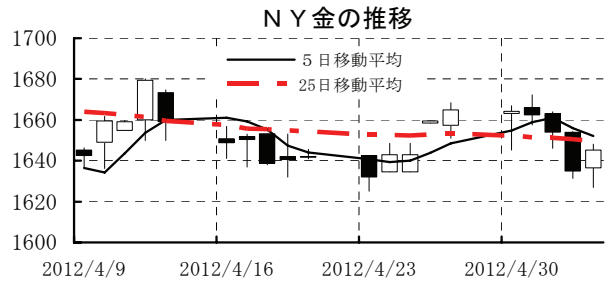
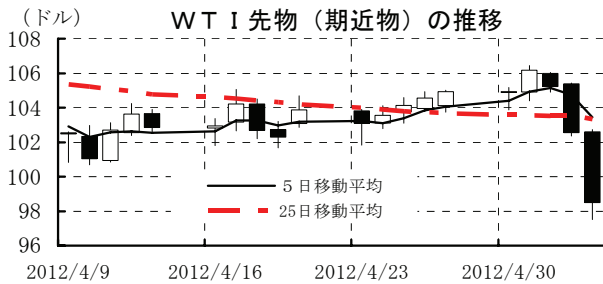


本資料は情報提供を目的として作成されたものであり、投資勧誘を目的としたものではありません。作成時点で、第一生命経済研究所経済調査部が信ずるに足ると判断した情報に基づき作成していますが、その正確性、完全性に対する責任は負いません。見直しは予告なく変更されることがあります。また、記載された内容は、第一生命ないしはその関連会社の投資方針と常に整合的であるとは限りません。

[商品]

	直近値	直近までの変化率			過去の動き							
					月間						週間	
		1年前～	1月前～	前週末～	6カ月前	5カ月前	4カ月前	3カ月前	2カ月前	1カ月前	3週間前	2週間前
WT I	98.49	▲9.8	▲2.9	▲6.7	+7.7	▲1.5	▲0.4	+8.7	▲3.8	+1.8	+1.0	+1.0
北海ブレント	113.18	▲6.2	▲7.8	▲5.5	+1.2	▲2.8	+3.6	+10.3	+0.2	▲2.8	▲2.0	+0.9
ドバイ	112.43	▲3.5	▲7.7	▲3.3	+3.1	▲3.7	+4.4	+10.1	▲0.3	▲3.4	▲2.7	+0.9
OPECバスケット	115.31	▲1.4	▲5.4	▲1.7	+1.1	▲3.3	+4.2	+8.6	+0.0	▲3.0	▲2.2	+0.7
金 (NY)	1645.2	+8.6	+2.0	▲1.2	+1.2	▲10.2	+10.9	▲1.5	▲2.5	▲0.3	▲1.0	+1.4
銅 (LDN)	8,175	▲10.4	▲2.1	▲2.9	▲1.3	▲3.6	+9.5	+2.2	▲0.6	▲0.5	+2.5	+2.7
アルミ (LDN)	2,067	▲24.9	▲1.3	▲2.0	▲4.9	▲4.3	+10.8	+4.0	▲8.7	▲0.3	+0.6	+1.2
鉛 (LDN)	2,105	▲14.3	+4.6	▲1.6	+1.3	▲3.6	+8.7	▲2.4	▲5.5	+5.2	+2.9	+0.7
亜鉛 (LDN)	1,995	▲8.9	+0.7	▲2.2	+3.6	▲10.9	+14.1	+0.3	▲5.3	+3.1	+2.1	+0.7
ニッケル (LDN)	17,575	▲31.9	▲1.6	▲2.9	▲10.6	+6.9	+11.5	▲7.7	▲7.4	+0.4	▲2.8	+1.7
スズ (LDN)	21,455	▲30.7	▲5.5	▲4.6	▲5.0	▲8.1	+26.8	▲3.0	▲3.5	▲0.1	▲3.2	+4.6
銀 (NY、現物)	30.37	▲22.8	▲3.2	▲2.9	▲4.4	▲15.1	+19.2	+4.5	▲6.9	▲3.9	+0.6	▲1.4
プラチナ (NY、現物)	1,526	▲16.3	▲4.6	▲2.9	▲2.3	▲10.1	+13.4	+5.8	▲2.5	▲4.4	▲0.2	▲0.5
小麦 (シカゴ)	603.75	▲18.5	▲5.6	▲6.0	▲5.2	+9.6	+2.0	▲0.3	▲0.5	▲2.0	▲1.2	+4.3
大豆 (シカゴ)	432.10	+24.3	+11.3	+1.1	▲8.1	+6.5	+3.2	+10.0	+10.7	+11.7	+2.6	+5.3
コーン (シカゴ)	662.25	▲8.8	+0.8	+1.4	▲7.1	+7.5	▲1.2	+2.7	▲1.9	+2.5	▲2.7	+6.6
CRB	297.15	▲17.1	▲2.6	▲2.7	▲1.9	▲2.7	+2.3	+3.2	▲4.3	▲0.8	▲0.5	+1.4
JOC	125.93	▲13.2	+1.4	+0.8	▲3.1	▲1.7	+7.6	+1.2	▲2.9	+0.9	▲1.2	+2.2
日経商品指数 (17種)	141.09	▲12.0	▲1.2	▲0.0	▲2.7	▲1.5	+4.4	+2.2	+0.6	▲0.9	▲0.8	+1.0
日経商品指数 (国際)	232.78	▲13.1	▲1.5	▲0.0	▲1.5	▲2.2	+6.5	+2.9	▲2.4	▲1.9	▲1.1	+1.0

(注) 「変化率」は、直近値までの変化率。プラスは商品価格の上昇を示す。  
 「過去の動き」は当該期間の変化率 (例：4週間＝4週間前の週間変化率、6カ月前＝6カ月前の月間変化率) を示す。  
 直近値以外の単位は%。  
 OPECバスケット、日経商品指数 (国際) は木曜日、日経商品指数 (17種) は水曜日の値。  
 網掛け太字は当該期間で最も上昇率の大きい (下落率の低い) 商品、太斜字は最も下落率の大きい (上昇率の低い) 商品を示す。



本資料は情報提供を目的として作成されたものであり、投資勧誘を目的としたものではありません。作成時点で、第一生命経済研究所経済調査部が信ずるに足ると判断した情報に基づき作成していますが、その正確性、完全性に対する責任は負いません。見直しは予告なく変更されることがあります。また、記載された内容は、第一生命ないしはその関連会社の投資方針と常に整合的であるとは限りません。