

感や耐久財受注、GDPなどが発表される。FOMCでは特に政策変更などは予想されていないが、注目されるのはその後に行われるバーナンキFRB議長の記者会見。景気に対する見解はもとより、追加緩和に対する考え方などが注目され、場合によっては米長期金利の一段低下に繋がる可能性もある。日本では、週末に月次指標の発表が集中しているほか、追加緩和が確実視されている金融政策決定会合が行われる。経済指標については、各国とも足元の景況感が大きく変わるようなものになるとは予想されていない一方で、日米の金融政策は低金利を堅持する方針が確認されるものになると予想され、金利は低水準での推移が続くと予想される。

【株式市場】：図表は5ページ

先週は、株価はまちまちで、方向感無くもみ合った。米国株は、国内の主要月次指標や企業決算発表に一喜一憂する格好となったが、多くの企業業績が市場の事前予想を上回ったこともあって、前週末水準を小幅上回って越週した。一方、日本株は週初に日経平均株価は9,500円を割り込んだ後は、同水準を挟んで一進一退の推移となった。

今週は、日米の金融政策を睨みながらも底堅い展開が見込まれる。週末のG20は最低限の成果が得られたこともあり、欧州財政問題に絡むリスク回避圧力はある程度和らいでいる。関心は足元の景気と中銀の対応に移ることになるが、今週発表される主要国の経済指標は総じて冴えない内容になるものと見込まれる。景気に対する行き過ぎた楽観論が修正されつつある局面だけに、FOMCと日銀の金融政策決定会合への注目と期待は高いが、FOMCでは金融政策の変更は期待し難く、会合後の議長記者会見で追加緩和に対する期待をある程度高められるかどうかは株価の伸び代を決めよう。これに対し、日銀の追加緩和は相当程度織り込まれており、内容が問題となる。株式市場としては、ETFの積極買い入れなど直接的な効果が見込める内容にならないと、ポジティブな反応は出にくいだろう。

【為替市場】：図表は6ページ

先週は、まちまち。ユーロは、注目されたスペインの国債入札を無事に乗り切ったことに加え、独ifo景気指数が予想外に改善したことなどが材料視され、対ドルで前週末水準を上回って越週した。一方、円は大きな材料はなかったものの、日銀総裁をはじめ関係者の発言などから追加緩和期待が一段と強まったこともあって、軟調気味の推移となった。なお、ブラジルが予想を上回る75bpの利下げを実施したことを受け、ブラジルレアルは対ドルで前週末比▲1.9%下落した。

今週は、日米欧とも注目材料が多い。米国ではGDPなどの経済指標の他、FOMC後のFRB議長記者会見が注目される。QE3含め追加緩和に対するハードルを下げるような内容になるかどうか注目される。一方、日銀の追加緩和は相当程度織り込まれており、緩和の内容が“国債買い取り枠の5兆円拡大”などといった既存の延長線のような陳腐なものにとどまれば、円安効果は限定的なものとなろう。G20でIMFの資金基盤増強が決まったことがプラス要因となるユーロについては、週初にPMIと2011年の財政赤字が発表される。双方ともユーロの押し上げ要因になるとは考えにくく、ユーロ自体の浮揚力は限定的だろう。したがって、今週は三極通貨とも一進一退の推移になると予想される。

【商品市場】：図表は7ページ

先週は、まちまち。強弱両材料が入り交じる中で、一進一退の推移が続いた。

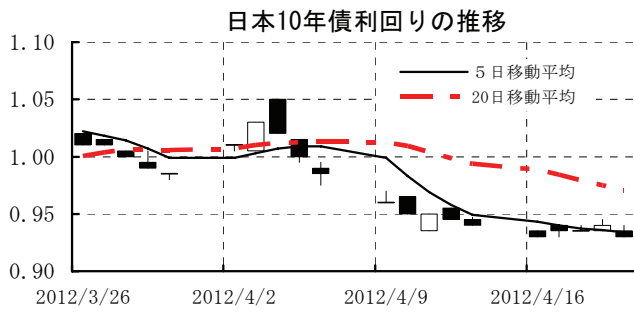
今週は、G20を乗り切ったこと、日本の追加緩和、バーナンキFRB議長の記者会見などが商品市況の支え要因になると期待され、全般的に底堅い推移が予想される。

[債券市場]

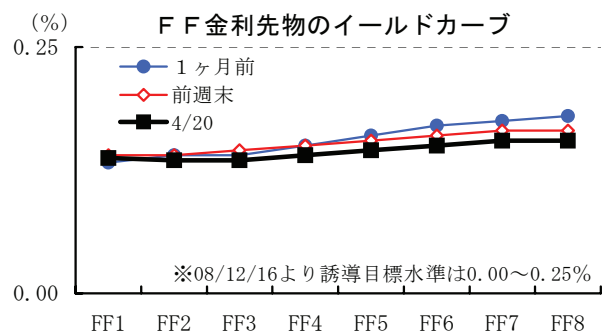
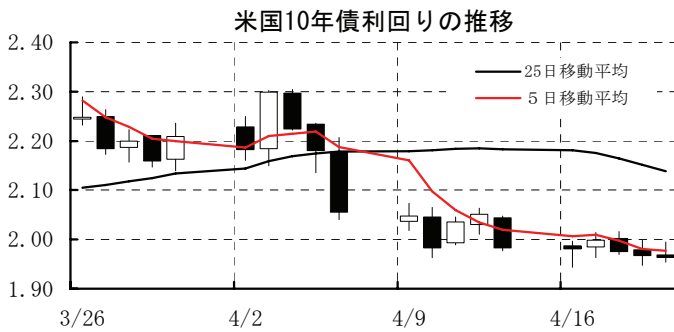
	直近値	直近までの変化率			過去の動き								
		1年前～	1月前～	前週末～	月間					週間			
					6カ月前	5カ月前	4カ月前	3カ月前	2カ月前	1カ月前	3週間前	2週間前	
2年	日本	0.111	▲9	▲0	▲0	+1	▲1	▲1	▲1	▲2	+1	+0	▲1
	米国	0.264	▲40	▲13	▲0	▲0	+2	▲1	▲2	+8	+4	▲2	▲5
	イギリス	0.477	▲68	+1	+9	▲5	▲12	▲9	+3	+6	+1	+0	▲3
	ドイツ	0.138	▲169	▲20	+1	▲1	▲9	▲30	+1	+3	+2	▲7	▲1
	ギリシャ	225.116	+20310	+0	+0	+1557	+5042	+607	+4891	+4388	▲190	+0	+0
	スペイン	3.520	+4	+118	+7	+51	+80	▲148	▲70	▲29	+21	+45	+46
	ポルトガル	9.880	▲61	▲221	▲43	+112	+62	▲283	+449	▲784	▲302	+44	+19
	イタリア	3.276	+26	+95	▲5	+74	+133	▲115	▲165	▲139	+78	+30	+11
	アイルランド	4.983	▲536	+38	▲15	+128	+65	▲146	▲293	▲30	+10	+15	+12
	スウェーデン	1.135	▲119	▲9	+3	+12	▲44	▲3	+4	+15	+24	▲10	▲8
	ポーランド	4.704	▲30	+14	▲3	+20	+28	▲8	▲14	▲5	▲5	+9	+3
	カナダ	1.354	▲46	+6	+16	+11	▲2	▲2	▲0	+14	+10	+5	▲5
	メキシコ	4.445	▲109	▲40	▲2	▲17	+28	+12	▲30	+15	▲6	▲8	▲18
	オーストラリア	3.242	▲171	▲53	▲2	+32	▲83	+12	▲11	+45	▲15	▲5	▲16
韓国	3.460	▲16	▲10	▲1	▲5	▲7	▲6	+0	+6	+9	▲2	▲4	
シンガポール	0.160	▲31	▲7	+3	+13	▲7	+15	▲4	▲3	▲11	+0	▲3	
インド	8.040	+25	+0	+0	+25	+4	▲59	▲7	+0	+0	+0	+0	
10年	日本	0.930	▲30	▲10	▲1	+2	+2	▲9	▲2	▲1	+3	+0	▲5
	米国	1.963	▲144	▲40	▲2	+20	▲14	▲10	▲8	+17	+24	▲15	▲7
	イギリス	2.176	▲140	▲25	+14	+1	▲17	▲30	▲1	+18	+6	▲5	▲12
	ドイツ	1.709	▲160	▲33	▲3	+14	+28	▲47	▲4	+3	▲2	▲6	+0
	ギリシャ	21.342	+659	+333	+21	+56	+876	+296	▲65	+48	▲1371	+72	▲67
	スペイン	5.963	+49	+73	▲1	+41	+20	▲65	▲11	+1	+36	+40	+22
	ポルトガル	11.728	+245	▲99	▲83	+86	+219	▲63	+304	▲265	▲222	+71	+32
	イタリア	5.663	+92	+76	+14	+56	+56	+46	▲115	▲77	▲7	+34	+7
	アイルランド	8.207	▲186	+0	+0	+57	+0	+0	+0	+0	+0	+0	+0
	スウェーデン	1.804	▲145	▲31	+3	+20	▲23	▲9	+9	+20	+7	▲12	▲9
	ポーランド	5.469	▲67	▲0	▲10	▲18	+20	▲5	▲31	▲12	+4	+7	+0
	カナダ	2.060	▲127	▲22	+7	+13	▲16	▲18	▲5	+10	+12	+1	▲14
	メキシコ	6.062	▲123	▲36	▲5	▲37	+43	▲16	▲54	+32	+1	▲3	▲15
	オーストラリア	3.836	▲168	▲43	+0	+29	▲63	▲21	+5	+25	+1	+5	▲20
韓国	3.850	▲60	▲16	▲5	▲8	▲6	▲2	▲2	+5	+14	▲1	▲5	
シンガポール	1.620	▲86	▲6	▲1	+13	▲6	▲6	▲9	▲6	+18	+3	▲6	
インド	8.499	+41	+9	+2	+45	▲4	▲27	▲29	▲8	+34	+24	▲31	
長短スプレッド	日本	+81.9	▲21	▲10	▲1	+2	+3	▲8	▲1	+1	+2	+0	▲4
	米国	+169.9	▲105	▲27	▲2	+20	▲16	▲8	▲5	+9	+21	▲14	▲2
	イギリス	+169.9	▲73	▲25	+5	+6	▲5	▲21	▲4	+12	+5	▲5	▲9
	ドイツ	+157.1	+9	▲14	▲4	+15	+37	▲17	▲6	▲0	▲4	+1	+1
	ギリシャ	▲20377.4	▲19651	+333	+21	▲1501	▲4166	▲311	▲4956	▲4340	▲1181	+72	▲67
	スペイン	+244.3	+46	▲45	▲9	▲10	▲60	+83	+58	+31	+15	▲5	▲24
	ポルトガル	+184.8	+306	+122	▲40	▲26	+157	+220	▲145	+520	+80	+27	+13
	イタリア	+238.7	+66	▲19	+19	▲19	▲77	+161	+49	+62	▲85	+3	▲4
	アイルランド	+322.4	+351	▲38	+15	▲71	▲65	+146	+293	+30	▲10	▲15	▲12
	スウェーデン	+66.9	▲26	▲22	▲0	+8	+21	▲6	+4	+5	▲17	▲2	▲1
	ポーランド	+76.5	▲38	▲15	▲7	▲38	▲8	+3	▲17	▲7	+8	▲2	▲3
	カナダ	+70.6	▲81	▲29	▲8	+2	▲14	▲16	▲5	▲4	+2	▲4	▲9
	メキシコ	+161.7	▲14	+5	▲2	▲21	+16	▲28	▲24	+17	+7	+5	+3
	オーストラリア	+59.4	+3	+10	+3	▲3	+20	▲33	+16	▲19	+16	+10	▲4
韓国	+39.0	▲44	▲6	▲4	▲3	+1	+4	▲2	▲1	+5	+1	▲1	
シンガポール	+146.0	▲55	+1	▲4	+0	+1	▲21	▲5	▲3	+29	+3	▲3	
インド	+45.9	+17	+9	+2	+19	▲8	+32	▲22	▲8	+34	+24	▲31	

(注) 「変化幅」は、直近値までの変化幅。プラスは金利の上昇を示す。
「過去の動き」は当該期間の変化幅(例: 4週間=4週間前の週間変化幅、6カ月前=6カ月前の月間変化幅)を示す。
直近値の単位は%、ただし長短スプレッドはbp。直近値以外の単位はbp。
網掛け太字は当該期間で最も低下幅の大きい(上昇幅の低い)金利、太斜字は最も上昇幅の大きい(低下幅の低い)金利を示す。

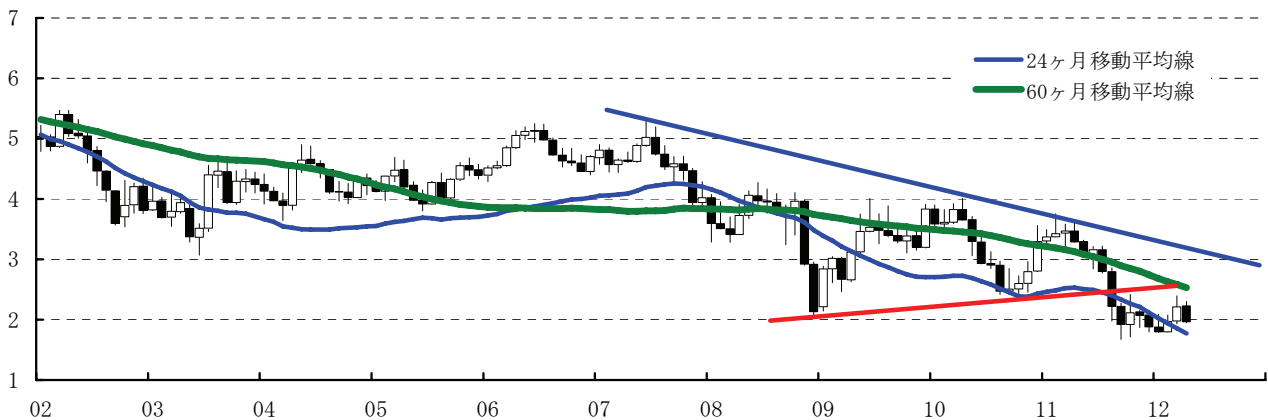
本資料は情報提供を目的として作成されたものであり、投資勧誘を目的としたものではありません。作成時点で、第一生命経済研究所経済調査部が信ずるに足ると判断した情報に基づき作成していますが、その正確性、完全性に対する責任は負いません。見直しは予告なく変更されることがあります。また、記載された内容は、第一生命ないしはその関連会社の投資方針と常に整合的であるとは限りません。



日本10年債利回りの推移 (月足)



米国10年債利回りの推移 (月足)



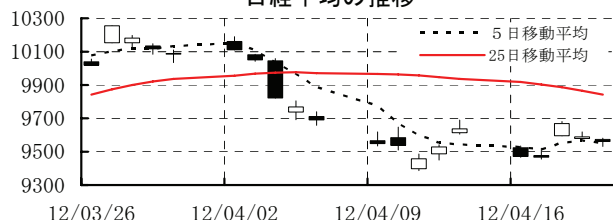
本資料は情報提供を目的として作成されたものであり、投資勧誘を目的としたものではありません。作成時点で、第一生命経済研究所経済調査部が信ずるに足ると判断した情報に基づき作成していますが、その正確性、完全性に対する責任は負いません。見直しは予告なく変更されることがあります。また、記載された内容は、第一生命ないしはその関連会社の投資方針と常に整合的であるとは限りません。

[株式市場]

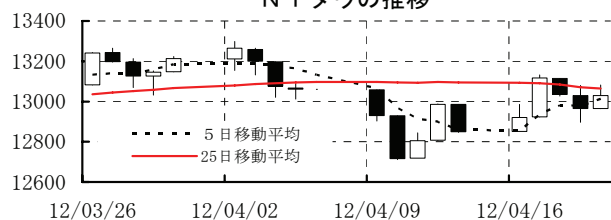
	直近値	直近までの変化率			過去の動き								
		1年前～	1月前～	前週末～	月間					週間			
					6カ月前	5カ月前	4カ月前	3カ月前	2カ月前	1カ月前	3週間前	2週間前	
日本	日経平均	9561.36	▲0.5	▲5.7	▲0.8	+3.3	▲6.2	+0.2	+4.1	+10.5	+3.7	▲3.9	▲0.5
	TOPIX	811.94	▲3.0	▲6.5	▲0.4	+0.4	▲4.7	+0.0	+3.7	+10.7	+2.2	▲3.4	▲1.2
	日経店頭	1382.62	+12.1	▲0.3	+0.6	+1.1	▲3.0	+2.8	+4.1	+6.9	+4.4	▲0.1	+0.4
米国	NYダウ	13029.26	+4.6	▲1.1	+1.4	+9.5	+0.8	+1.4	+3.4	+2.5	+2.0	▲1.1	▲1.6
	S P 500	1378.53	+3.6	▲1.9	+0.6	+10.8	▲0.5	+0.9	+4.4	+4.1	+3.1	▲0.7	▲2.0
	ナスダック	3000.45	+7.1	▲2.4	▲0.4	+11.1	▲2.4	▲0.6	+8.0	+5.4	+4.2	▲0.4	▲2.2
	フィラデルフィア半導体	405.17	▲8.6	▲7.0	▲2.7	+14.1	▲3.4	▲2.4	+12.2	+3.7	+3.4	▲3.5	▲1.6
イギリス	F T 100	5772.15	▲4.2	▲2.0	+2.1	+8.1	▲0.7	+1.2	+2.0	+3.3	▲1.8	▲0.8	▲1.3
ドイツ	D A X	6750.12	▲6.9	▲4.3	+2.5	+11.6	▲0.9	▲3.1	+9.5	+6.1	+1.3	▲2.5	▲2.8
欧州	ダウ欧州50	2425.04	▲7.2	▲3.9	+2.4	+7.3	▲0.8	+3.1	+2.2	+2.2	▲0.7	▲1.3	▲2.4
スウェーデン	ストックホルムOMX	1055.73	▲7.4	▲4.4	+2.7	+8.8	▲1.1	+0.9	+4.9	+6.3	▲2.5	▲3.5	▲0.8
ポーランド	ワルシャワWIG	40141.26	▲20.0	▲3.5	▲1.3	+7.6	▲4.0	▲4.8	+8.9	+1.5	▲0.7	▲1.1	▲0.3
ロシア	R T	1614.29	▲20.8	▲4.6	▲0.1	+16.7	▲0.3	▲11.0	+13.7	+10.3	▲5.3	▲1.6	+0.1
メキシコ	ボルサ	39354.86	+6.9	+3.4	+0.9	+7.9	+1.9	+0.7	+0.9	+1.1	+4.5	▲0.3	▲1.0
ブラジル	ボベスバ	62494.08	▲6.8	▲7.1	+0.6	+11.5	▲2.5	▲0.2	+11.1	+4.3	▲2.0	▲1.3	▲2.5
アルゼンチン	メルバル	2338.48	▲31.5	▲13.2	▲6.5	+17.9	▲11.8	▲3.9	+13.2	▲5.0	+1.4	▲4.7	▲2.2
NZ	ニュージーランドSX50	3516.23	+1.3	+0.8	+0.8	▲0.3	▲1.9	+0.1	+0.7	+0.8	+5.6	▲1.2	+0.6
オーストラリア	A S 200	4366.50	▲10.1	+2.1	+1.0	+7.2	▲4.1	▲1.5	+5.1	+0.8	+0.9	▲0.4	+0.1
香港	ハンセン	21010.64	▲12.1	+0.6	+1.5	+12.9	▲9.4	+2.5	+10.6	+6.3	▲5.2	+0.2	+0.5
韓国	総合	1974.65	▲9.0	▲3.3	▲1.7	+7.9	▲3.2	▲1.2	+7.1	+3.8	▲0.8	+0.7	▲1.0
台湾	加権	7507.15	▲14.8	▲5.8	▲3.6	+5.0	▲9.0	+2.4	+6.3	+8.0	▲2.3	▲2.9	+1.1
シンガポール	S T	2994.48	▲5.4	▲0.3	+0.2	+6.8	▲5.4	▲2.1	+9.8	+3.0	+0.5	▲0.8	+0.1
タイ	S E T	1194.60	+7.9	▲0.2	+2.2	+6.4	+2.1	+3.0	+5.7	+7.1	+3.1	▲1.2	▲1.1
インド	ムンバイSENSEX30	17373.84	▲10.8	+0.3	+1.6	+7.6	▲8.9	▲4.2	+11.2	+3.3	▲2.0	+0.5	▲2.2
中国	上海総合	2406.86	▲20.0	+1.3	+2.0	+4.6	▲5.5	▲5.7	+4.2	+5.9	▲6.8	+1.9	+2.3
サウジアラビア	サウジ証券株価	7513.85	+14.3	▲0.1	▲0.8	+1.8	▲1.9	+5.1	+3.2	+9.1	+7.7	+1.4	▲4.1
UAE	ドバイ金融市場	1638.25	▲2.5	▲0.3	▲2.4	▲1.7	▲2.1	▲1.9	+6.1	+20.5	▲4.7	+2.3	▲0.5

(注) 「変化率」は、直近値までの変化率。プラスは株価の上昇を示す。
 「過去の動き」は当該期間の変化率(例：4週間＝4週間前の週間変化率、6カ月前＝6カ月前の月間変化率)を示す。
 直近値以外の単位は%。
 網掛け太字は当該期間で最も上昇率の大きい(下落率の低い)株価、太斜字は最も下落率の大きい(上昇率の低い)株価を示す。

日経平均の推移



NYダウの推移



日経平均の推移(月足)



NYダウの推移(月足)

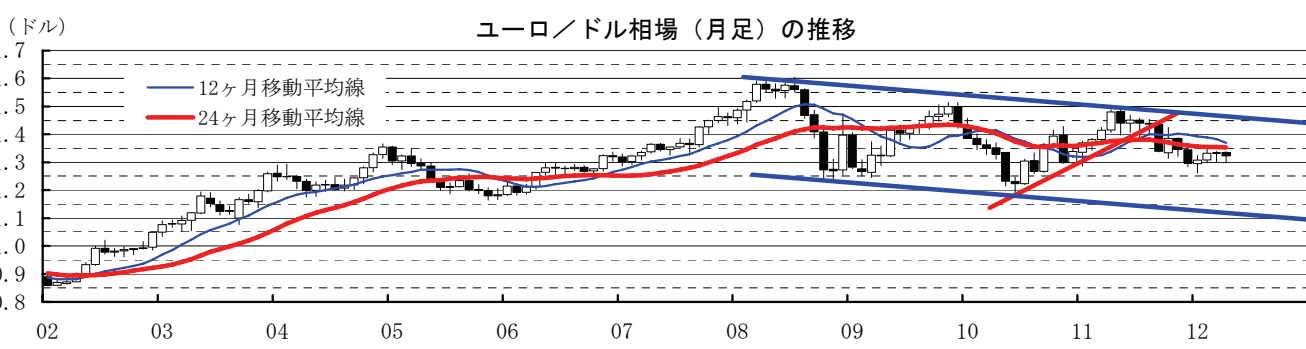
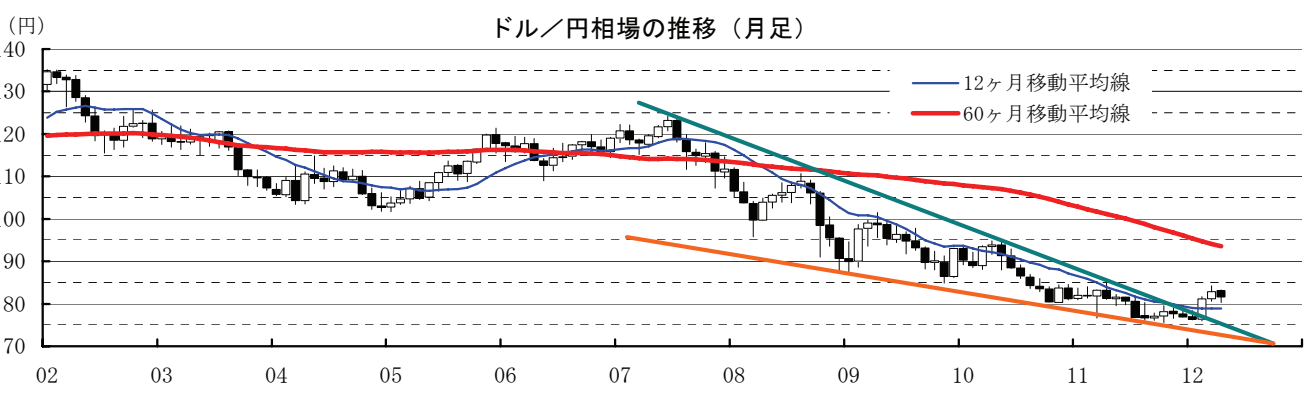
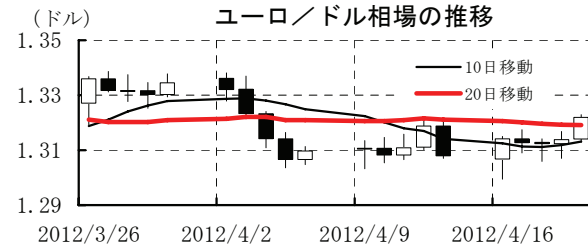
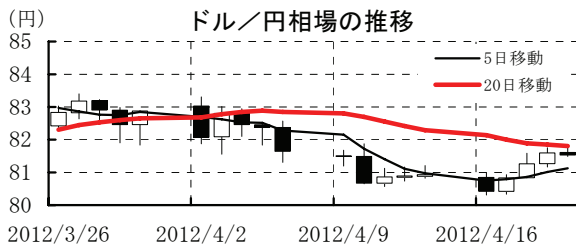


本資料は情報提供を目的として作成されたものであり、投資勧誘を目的としたものではありません。作成時点で、第一生命経済研究所経済調査部が信ずるに足ると判断した情報に基づき作成していますが、その正確性、完全性に対する責任は負いません。見直しは予告なく変更されることがあります。また、記載された内容は、第一生命ないしはその関連会社の投資方針と常に整合的であると限りません。

[為替]

	直近値	直近までの変化率			過去の動き							
		1年前～	1月前～	前週末～	月間					週間		
					6カ月前	5カ月前	4カ月前	3カ月前	2カ月前	1カ月前	3週間前	2週間前
日本円	81.53	+1.2	+2.6	▲0.7	▲1.5	+0.7	+0.9	+0.8	▲6.4	▲2.1	+1.5	+0.9
ユーロ	1.3219	▲9.0	▲0.0	+1.1	+3.5	▲3.0	▲3.6	+1.0	+1.8	+0.1	▲1.9	▲0.1
イギリスポンド	1.6123	▲1.7	+1.6	+1.7	+3.2	▲2.4	▲1.0	+1.4	+1.0	+0.6	▲0.8	▲0.2
スイスフラン	0.9090	▲2.4	+0.3	+1.1	+3.4	▲4.1	▲2.7	+1.9	+1.7	+0.2	▲1.6	▲0.3
スウェーデンクローナ	6.6865	▲9.1	+0.8	+1.5	+5.4	▲4.0	▲1.8	+1.3	+2.7	+0.1	▲2.1	▲0.6
ポーランドズロチ	3.1705	▲16.0	▲1.7	+0.9	+3.8	▲5.5	▲2.8	+6.4	+3.9	▲0.4	▲2.1	▲0.7
ロシアルーブル	29.457	▲4.9	▲0.7	+0.5	+5.9	▲1.2	▲4.7	+5.9	+3.4	▲0.4	▲0.6	▲0.2
カナダドル	0.9923	▲4.2	▲0.1	+0.7	+4.7	▲1.7	▲0.4	+1.8	+1.3	▲0.9	+0.1	▲0.2
メキシコペソ	13.101	▲13.0	▲3.6	+0.6	+4.0	▲2.0	▲2.4	+6.5	+1.4	+0.4	▲1.4	▲1.5
ブラジルレアル	1.873	▲19.6	▲3.2	▲1.9	+8.6	▲5.3	▲3.0	+6.3	+1.6	▲6.3	+0.2	▲0.8
アルゼンチンペソ	4.405	▲8.0	▲1.0	▲0.3	▲0.7	▲1.0	▲0.5	▲0.5	▲0.6	▲0.6	▲0.2	▲0.2
NZドル	0.819	+2.6	+0.2	▲0.5	+5.9	▲3.2	▲0.4	+6.3	+0.9	▲1.9	+0.1	+0.4
オーストラリアドル	1.0380	▲3.1	▲1.0	+0.1	+9.0	▲2.4	▲0.7	+4.1	+1.0	▲3.6	▲0.4	+0.6
韓国ウォン	1139.19	▲5.8	▲1.0	▲0.4	+5.8	▲2.3	▲1.7	+3.0	+0.6	▲1.1	+0.2	▲0.5
台湾ドル	29.485	▲1.8	+0.3	+0.1	+2.2	▲1.3	+0.2	+2.2	+0.7	▲0.3	▲0.0	+0.1
シンガポールドル	1.2485	▲0.8	+1.2	▲0.0	+4.0	▲2.2	▲1.2	+2.9	+0.5	▲0.5	▲0.2	+1.0
タイバーツ	30.90	▲3.2	▲0.3	▲0.4	+1.5	▲0.6	▲2.1	+1.8	+1.7	▲1.1	▲0.6	+0.6
インドネシアルピア	9188	▲6.4	+0.1	+0.0	+2.4	▲2.4	+0.1	+0.8	▲0.3	▲1.2	▲0.7	+0.2
インドルピー	52.09	▲17.5	▲3.1	▲1.1	+0.6	▲7.3	▲1.6	+6.7	+0.9	▲3.7	▲0.5	▲0.7
中国人民幣元	6.303	+3.4	+0.26	▲0.07	+0.37	▲0.32	+1.21	▲0.10	+0.20	+0.02	▲0.19	+0.14

(注) 為替レートは全て対ドルレート。ただし、ユーロ、ポンド、豪ドル、NZドルは当該通貨から見たドル建て。
 「変化率」は、直近値までの変化率。すべてプラスは当該通貨の増価を示す。
 「過去の動き」は当該期間の変化率(例：4週間前=4週間前の週間変化率、6カ月前=6カ月前の月間変化率)を示す。
 直近値以外の単位は%。
 網掛け太字は当該期間で最も上昇率の大きい(下落率の低い)通貨、太斜字は最も下落率の大きい(上昇率の低い)通貨を示す。

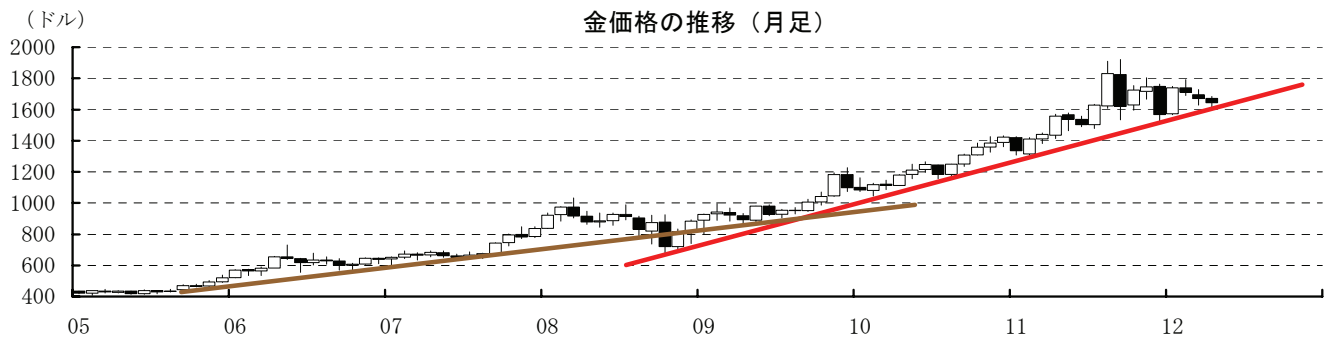
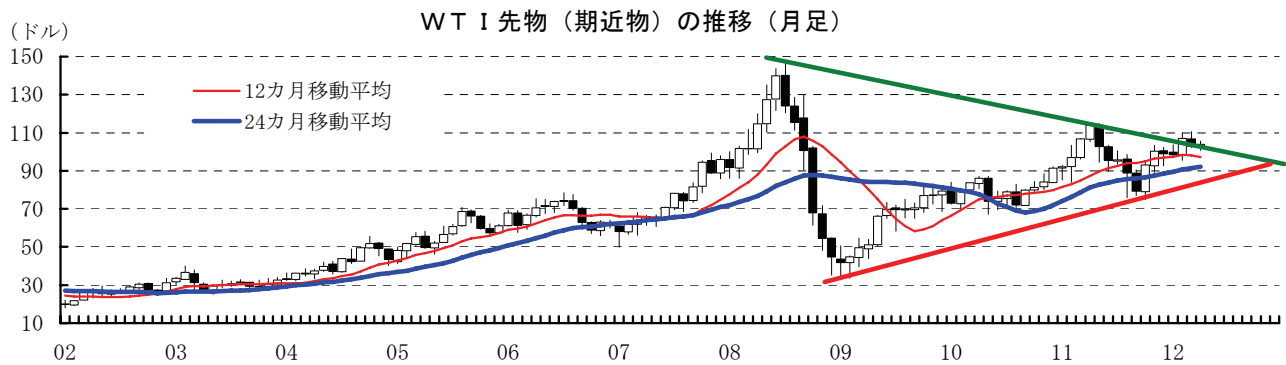
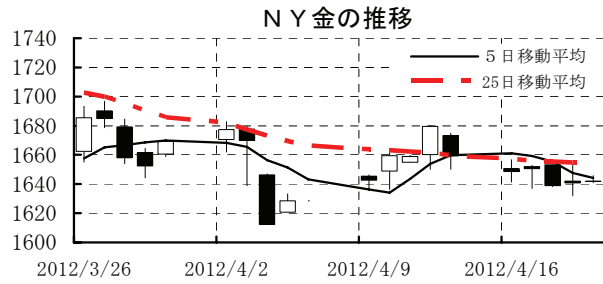
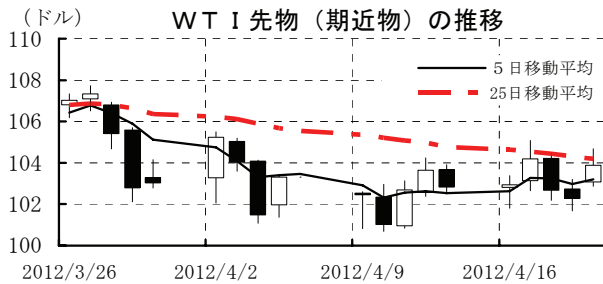


本資料は情報提供を目的として作成されたものであり、投資勧誘を目的としたものではありません。作成時点で、第一生命経済研究所経済調査部が信ずるに足ると判断した情報に基づき作成していますが、その正確性、完全性に対する責任は負いません。見直しは予告なく変更されることがあります。また、記載された内容は、第一生命ないしはその関連会社の投資方針と常に整合的であるとは限りません。

[商品]

	直近値	直近までの変化率			過去の動き							
		1年前～	1月前～	前週末～	月間					週間		
					6カ月前	5カ月前	4カ月前	3カ月前	2カ月前	1カ月前	3週間前	2週間前
WT I	103.88	▲6.8	▲1.6	+1.0	+17.7	+7.7	▲1.5	▲0.4	+8.7	▲3.8	+0.3	▲0.5
北海ブレント	118.76	▲4.1	▲4.3	▲2.0	+6.3	+1.2	▲2.8	+3.6	+10.3	+0.2	+0.3	▲1.7
ドバイ	115.21	▲0.6	▲6.3	▲2.7	+4.6	+3.1	▲3.7	+4.4	+10.1	▲0.3	▲0.2	▲1.2
OPECバスケット	116.25	▲1.5	▲5.5	▲2.4	+7.5	+1.1	▲3.3	+4.2	+8.6	+0.0	+0.9	▲2.3
金 (NY)	1642.1	+9.6	▲0.3	▲1.0	+6.5	+1.2	▲10.2	+10.9	▲1.5	▲2.5	▲2.4	+1.9
銅 (LDN)	8,193	▲14.5	▲2.8	+2.5	+13.8	▲1.3	▲3.6	+9.5	+2.2	▲0.6	▲1.0	▲4.4
アルミ (LDN)	2,082	▲23.7	▲7.3	+0.6	+2.8	▲4.9	▲4.3	+10.8	+4.0	▲8.7	▲0.8	▲1.8
鉛 (LDN)	2,126	▲18.6	+5.5	+2.9	+4.9	+1.3	▲3.6	+8.7	▲2.4	▲5.5	+0.9	+0.3
亜鉛 (LDN)	2,026	▲14.0	▲0.4	+2.1	+7.5	+3.6	▲10.9	+14.1	+0.3	▲5.3	+0.2	▲0.9
ニッケル (LDN)	17,805	▲32.6	▲6.5	▲2.8	+11.2	▲10.6	+6.9	+11.5	▲7.7	▲7.4	+3.3	▲0.5
スズ (LDN)	21,505	▲34.1	▲8.2	▲3.2	+8.1	▲5.0	▲8.1	+26.8	▲3.0	▲3.5	+1.6	▲4.2
銀 (NY、現物)	31.70	▲30.0	▲1.4	+0.6	+14.6	▲4.4	▲15.1	+19.2	+4.5	▲6.9	▲1.2	▲1.1
プラチナ (NY、現物)	1,581	▲12.3	▲4.6	▲0.2	+4.6	▲2.3	▲10.1	+13.4	+5.8	▲2.5	▲2.1	▲1.3
小麦 (シカゴ)	615.75	▲21.6	▲4.2	▲1.2	+3.1	▲5.2	+9.6	+2.0	▲0.3	▲0.5	▲3.4	▲2.3
大豆 (シカゴ)	406.00	+16.3	+11.1	+2.6	+3.7	▲8.1	+6.5	+3.2	+10.0	+10.7	+0.8	+1.0
コーン (シカゴ)	612.50	▲16.4	▲5.4	▲2.7	+9.2	▲7.1	+7.5	▲1.2	+2.7	▲1.9	+2.2	▲4.4
CRB	301.20	▲17.6	▲4.5	▲0.5	+7.3	▲1.9	▲2.7	+2.3	+3.2	▲4.3	▲0.6	▲1.2
JOC	122.31	▲15.6	▲3.3	▲1.2	▲0.7	▲3.1	▲1.7	+7.6	+1.2	▲2.9	+0.2	▲0.4
日経商品指数 (17種)	139.67	▲13.1	▲2.8	▲0.9	+1.1	▲2.7	▲1.5	+4.4	+2.2	+0.6	▲0.3	▲0.8
日経商品指数 (国際)	229.22	▲13.2	▲3.9	▲1.7	+4.5	▲1.5	▲2.2	+6.5	+2.9	▲2.4	▲0.6	▲1.2

(注) 「変化率」は、直近値までの変化率。プラスは商品価格の上昇を示す。
 「過去の動き」は当該期間の変化率 (例：4週間前=4週間前の週間変化率、6カ月前=6カ月前の月間変化率) を示す。
 直近値以外の単位は%。
 OPECバスケット、日経商品指数 (国際) は木曜日、日経商品指数 (17種) は水曜日の値。
 網掛け太字は当該期間で最も上昇率の大きい (下落率の低い) 商品、太斜字は最も下落率の大きい (上昇率の低い) 商品を示す。



本資料は情報提供を目的として作成されたものであり、投資勧誘を目的としたものではありません。作成時点で、第一生命経済研究所経済調査部が信ずるに足ると判断した情報に基づき作成していますが、その正確性、完全性に対する責任は負いません。見直しは予告なく変更されることがあります。また、記載された内容は、第一生命ないしはその関連会社の投資方針と常に整合的であるとは限りません。