

Market Watching

市場レポート

テーマ: Weekly Market Report (2012年4月16日～)
～スペイン入札を前に慎重な展開続く～

発表日: 2012年4月16日 (月)

第一生命経済研究所 経済調査部
担当 鷹峰 義清 (03-5221-4521)

今週のスケジュール

今週の経済指標・イベント・注目材料

発表日	国	指標・イベント	注目度	コンセンサス	レンジ	前回	備考
4月16日(月)	日本	白川日銀総裁挨拶	★				
	欧州	—					
	米国	小売売上高 (3月)	★★★	+0.4%	+0.1~+0.9%	+1.1%	前月比
		同除自動車	★	+0.6%	+0.4~+1.0%	+0.9%	前月比
		企業在庫 (2月)		+0.5%	+0.4~+0.7%	+0.7%	
		NY連銀製造業景気指数 (4月)	★	+18.1	+13.7~+22.0	+20.0	
		対米証券投資 (2月)				+101	億ドル
		クリーブランド連銀総裁講演 セントルイス連銀総裁講演					
4月17日(火)	日本	消費動向調査 (3月)				39.5	
		5年債入札	★				
	欧州	独ZEW景況指数 (4月)・期待指数	★	+19.0	+10.0~+27.3	+22.3	
		英消費者物価 (3月)	★	+3.4%	+3.1~+3.7%	+3.4%	前年比
		欧消費者物価 (3月)・確定値		+2.6%	+2.6~+2.8%	+2.6%	前年比
		ドラギECB総裁講演	★★★				
	米国	住宅着工 (3月)	★	70.0	67.5~73.8	69.8	万戸
		鉱工業生産 (3月)	★★	+0.3%	▲0.6~+0.8%	0.0%	前月比
設備稼働率			78.5%	77.8~79.0%	78.4%		
他	インド金融政策委員会	★	8.25%	8.00~8.50%	8.50%	政策金利水準	
4月18日(水)	日本	西村日銀副総裁挨拶	★				
	欧州	—					
	米国	—					
	他	IMFラガルド専務理事講演	★				
4月19日(木)	日本	通関統計 (3月)・貿易収支	★★	▲2,200	▲9,550~▲698	+294	億円・未季調
		ロイター短観 (4月)・製造業D I				+2	
		・非製造業D I				+5	
		白川日銀総裁講演 (NY)	★★				
	欧州	スペイン国債入札	★★★				
	米国	フィラデルフィア連銀景況指数 (4月)	★	+12.9	+7.3~+14.0	+12.5	
景気先行指数 (3月)			+0.2%	▲0.1~+0.5%	+0.7%	前月比	
中古住宅販売 (3月)		★★	462	450~475	459	万戸	
5年物インフレ連動債入札		★					
4月20日(金)	日本	第3次産業活動指数 (2月)		+0.6%	▲0.1~+1.5%	▲1.7%	前月比
	欧州	独ifo景況感指数 (4月)	★★	109.5	108.5~110.3	109.8	
	米国	—					
	他	G20 IMF・世銀春季総会	★★★ ★				
4月21日(土)		—					
4月22日(日)	欧州	仏大統領選挙 (第一回投票)	★★★				

(注) 市場コンセンサス、予測レンジは各種バンダー調査に基づく
注目度は筆者

【債券市場】: 図表は3~4ページ

先週は、欧州の財政悪化国を除き金利は低下。前週末発表された米雇用統計が市場予想を下回ったことを受けて、休場明けの欧米市場では金利が大きく低下した。加えて、スペインの財政問題などが再び意識されたことも日米などでは金利の低下要因となった。一方、スペインはじめユーロ圏内の財政悪化国では、当該問題に対する懸念の高まりが金利上昇要因になった。

今週は、日米では金利は低水準での推移が見込まれる。景気に対する見方は米雇用統計やミシガン大消費者センチメントで慎重なものとなっているうえ、欧州の財政問題に対する警戒感の再浮上などもあり、日米

本資料は情報提供を目的として作成されたものであり、投資勧誘を目的としたものではありません。作成時点で、第一生命経済研究所経済調査部が信ずるに足ると判断した情報に基づき作成していますが、その正確性、完全性に対する責任は負いません。見直しは予告なく変更されることがあります。また、記載された内容は、第一生命ないしはその関連会社の投資方針と常に整合的であるとは限りません。

では金利は再び低下余地を探る展開が予想される。一方、スペインでは19日に国債の入札を控えており、欧州では波乱含みの展開が続くと予想される。

【株式市場】：図表は5ページ

先週は、株価は下落した国が目立った。米雇用統計の下ぶれを受けて景気に対する慎重な見方が広がったほか、欧州ソブリンリスクに対する警戒感の再燃もあって、株価は軟調な推移が続いた。

今週は、株価は神経質な展開が続く見込み。景気に対してはこれまでのような過度に楽観的な見方が修正されている。米国では主要月次指標の発表が続くほか、主要企業の決算発表も続くなど材料は多い。決算に関しては、すでに下方修正された事前予想を上回る発表が多いという“通常の”パターンが予想されるものの、景況感がやや慎重なものになっている中では、上方修正幅がよほど大きくない限りは株価を押し上げる効果は限られると予想される。

【為替市場】：図表は6ページ

先週は、欧州通貨は対ドルで下落した一方、日本円は対ドルで上昇した。スペインの財政リスクに再び関心が集まったことが背景。世界的な株安の中、低金利通貨である円は買い戻しの動きが見られた。

今週は、リスクに傾斜しにくい雰囲気の中で、ドルなどの低金利通貨が買われやすい展開となろう。週後半にスペインの国債入札を控えている中で、ユーロは軟調な推移が続く見込み。ドル／円相場は、週内発表の米景気指標が弱含むものが目立つようだと、一段の円高もあり得る。中国が対ドルでの変動幅を1%へと拡大したが、輸出の鈍化が続く足元の状況では対ドルでの元高を容認するものとは解釈し難い。なお、週末のG20について、為替相場に対しては特に直接影響が及ぶようなことは考えにくい。

【商品市場】：図表は7ページ

先週は、下落。米雇用統計の下ぶれを受けて、景気に対する慎重な見方が広がったことが背景。欧州問題によるリスク回避の動きも、商品価格押し下げ要因となった。

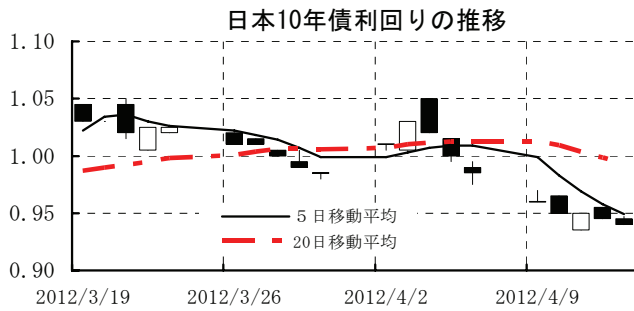
今週は、景気に対する楽観的な見方がやや後退し、一方で欧州財政問題の再燃といった不透明要因もありながら、追加金融緩和観測が盛り上がらないこともあり、商品市場は引き続き軟調な展開が続く公算が大きい。

[債券市場]

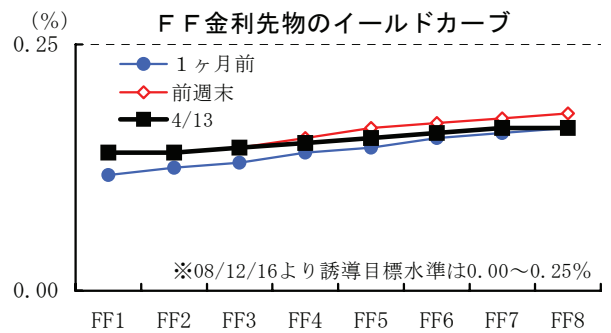
	直近値	直近までの変化率			過去の動き								
		1年前～	1月前～	前週末～	月間					週間			
					6カ月前	5カ月前	4カ月前	3カ月前	2カ月前	1カ月前	3週間前	2週間前	
2年	日本	0.112	▲9	+0	▲1	+1	▲1	▲1	▲1	▲2	+1	+0	+0
	米国	0.266	▲46	▲8	▲5	▲0	+2	▲1	▲2	+8	+4	▲2	▲2
	イギリス	0.391	▲87	▲8	▲3	▲5	▲12	▲9	+3	+6	+1	▲3	+0
	ドイツ	0.126	▲174	▲5	▲1	▲1	▲9	▲30	+1	+3	+2	▲3	▲7
	ギリシャ	225.116	+20818	+0	+0	+1557	+5042	+607	+4891	+4388	▲190	+0	+0
	スペイン	3.448	+31	+102	+46	+51	+80	▲148	▲70	▲29	+21	+2	+45
	ポルトガル	10.307	+126	▲256	+19	+112	+62	▲283	+449	▲784	▲302	▲133	+44
	イタリア	3.330	+49	+130	+11	+74	+133	▲115	▲165	▲139	+78	+44	+30
	アイルランド	5.131	▲352	+35	+12	+128	+65	▲146	▲293	▲30	+10	+22	+15
	スウェーデン	1.102	▲121	+1	▲8	+12	▲44	▲3	+4	+15	+24	+14	▲10
	ポーランド	4.738	▲39	+20	+3	+20	+28	▲8	▲14	▲5	▲5	+4	+9
	カナダ	1.198	▲63	▲1	▲5	+11	▲2	▲2	▲0	+14	+10	▲4	+5
	メキシコ	4.470	▲104	▲32	▲18	▲17	+28	+12	▲30	+15	▲6	▲8	▲8
	オーストラリア	3.265	▲178	▲30	▲16	+32	▲83	+12	▲11	+45	▲15	▲21	▲5
	韓国	3.470	▲14	+2	▲4	▲5	▲7	▲6	+0	+6	+9	▲7	▲2
シンガポール	0.130	▲30	▲11	▲3	+13	▲7	+15	▲4	▲3	▲11	▲6	+0	
インド	8.040	+46	+0	+0	+25	+4	▲59	▲7	+0	+0	+0	+0	
10年	日本	0.940	▲38	▲3	▲5	+2	+2	▲9	▲2	▲1	+3	▲4	+0
	米国	1.982	▲148	▲14	▲7	+20	▲14	▲10	▲8	+17	+24	▲2	▲15
	イギリス	2.041	▲167	▲13	▲12	+1	▲17	▲30	▲1	+18	+6	▲7	▲5
	ドイツ	1.735	▲170	▲9	+0	+14	+28	▲47	▲4	+3	▲2	▲7	▲6
	ギリシャ	21.130	+821	+211	▲67	+56	+876	+296	▲65	+48	▲1371	+98	+72
	スペイン	5.977	+75	+84	+22	+41	+20	▲65	▲11	+1	+36	▲2	+40
	ポルトガル	12.555	+381	▲116	+32	+86	+219	▲63	+304	▲265	▲222	▲106	+71
	イタリア	5.523	+83	+63	+7	+56	+56	+46	▲115	▲77	▲7	+7	+34
	アイルランド	8.207	▲88	+0	+0	+57	+0	+0	+0	+0	+0	+0	+0
	スウェーデン	1.772	▲159	▲10	▲9	+20	▲23	▲9	+9	+20	+7	+0	▲12
	ポーランド	5.570	▲61	+23	+0	▲18	+20	▲5	▲31	▲12	+4	▲2	+7
	カナダ	1.988	▲138	▲9	▲14	+13	▲16	▲18	▲5	+10	+12	▲7	+1
	メキシコ	6.110	▲122	▲14	▲15	▲37	+43	▲16	▲54	+32	+1	▲1	▲3
	オーストラリア	3.831	▲179	▲9	▲20	+29	▲63	▲21	+5	+25	+1	▲20	+5
	韓国	3.900	▲60	+5	▲5	▲8	▲6	▲2	▲2	+5	+14	▲11	▲1
シンガポール	1.630	▲80	+10	▲6	+13	▲6	▲6	▲9	▲6	+18	+0	+3	
インド	8.477	+48	+15	▲31	+45	▲4	▲27	▲29	▲8	+34	+15	+24	
長短スプレッド	日本	+82.8	▲28	▲3	▲4	+2	+3	▲8	▲1	+1	+2	▲4	+0
	米国	+171.6	▲102	▲6	▲2	+20	▲16	▲8	▲5	+9	+21	+0	▲14
	イギリス	+165.0	▲80	▲5	▲9	+6	▲5	▲21	▲4	+12	+5	▲4	▲5
	ドイツ	+160.9	+4	▲3	+1	+15	+37	▲17	▲6	▲0	▲4	▲4	+1
	ギリシャ	▲20398.6	▲19997	+211	▲67	▲1501	▲4166	▲311	▲4956	▲4340	▲1181	+98	+72
	スペイン	+252.9	+44	▲18	▲24	▲10	▲60	+83	+58	+31	+15	▲4	▲5
	ポルトガル	+224.8	+256	+140	+13	▲26	+157	+220	▲145	+520	+80	+28	+27
	イタリア	+219.3	+35	▲67	▲4	▲19	▲77	+161	+49	+62	▲85	▲36	+3
	アイルランド	+307.6	+264	▲35	▲12	▲71	▲65	+146	+293	+30	▲10	▲22	▲15
	スウェーデン	+67.0	▲38	▲11	▲1	+8	+21	▲6	+4	+5	▲17	▲14	▲2
	ポーランド	+83.2	▲22	+2	▲3	▲38	▲8	+3	▲17	▲7	+8	▲6	▲2
	カナダ	+79.0	▲75	▲8	▲9	+2	▲14	▲16	▲5	▲4	+2	▲3	▲4
	メキシコ	+164.0	▲19	+18	+3	▲21	+16	▲28	▲24	+17	+7	+7	+5
	オーストラリア	+56.6	▲2	+21	▲4	▲3	+20	▲33	+16	▲19	+16	+1	+10
	韓国	+43.0	▲46	+3	▲1	▲3	+1	+4	▲2	▲1	+5	▲4	+1
シンガポール	+150.0	▲50	+21	▲3	+0	+1	▲21	▲5	▲3	+29	+6	+3	
インド	+43.7	+2	+15	▲31	+19	▲8	+32	▲22	▲8	+34	+15	+24	

(注) 「変化幅」は、直近値までの変化幅。プラスは金利の上昇を示す。
「過去の動き」は当該期間の変化幅(例: 4週間前=4週間前の週間変化幅、6カ月前=6カ月前の月間変化幅)を示す。
直近値の単位は%、ただし長短スプレッドはbp。直近値以外の単位はbp。
網掛け太字は当該期間で最も低下幅の大きい(上昇幅の低い)金利、太斜字は最も上昇幅の大きい(低下幅の低い)金利を示す。

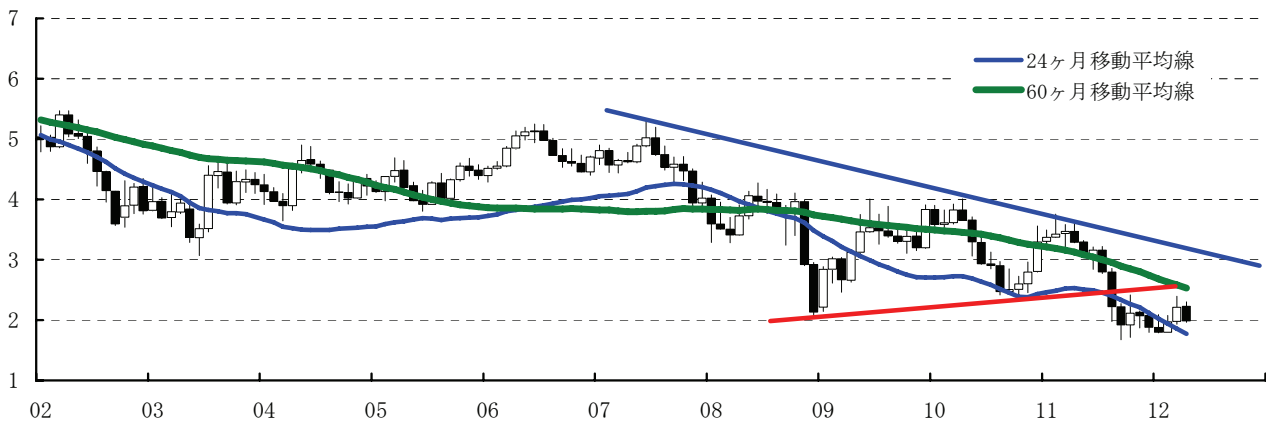
本資料は情報提供を目的として作成されたものであり、投資勧誘を目的としたものではありません。作成時点で、第一生命経済研究所経済調査部が信ずるに足ると判断した情報に基づき作成していますが、その正確性、完全性に対する責任は負いません。見直しは予告なく変更されることがあります。また、記載された内容は、第一生命ないしはその関連会社の投資方針と常に整合的であるとは限りません。



日本10年債利回りの推移 (月足)



米国10年債利回りの推移 (月足)



本資料は情報提供を目的として作成されたものであり、投資勧誘を目的としたものではありません。作成時点で、第一生命経済研究所経済調査部が信ずるに足ると判断した情報に基づき作成していますが、その正確性、完全性に対する責任は負いません。見直しは予告なく変更されることがあります。また、記載された内容は、第一生命ないしはその関連会社の投資方針と常に整合的であるとは限りません。

【株式市場】

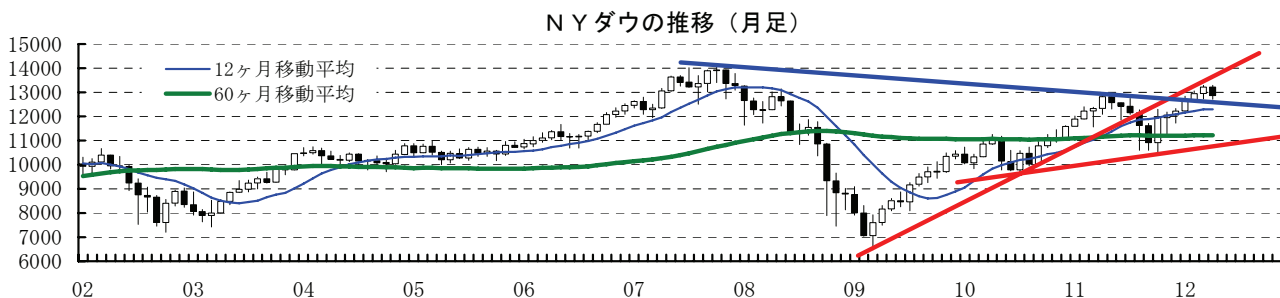
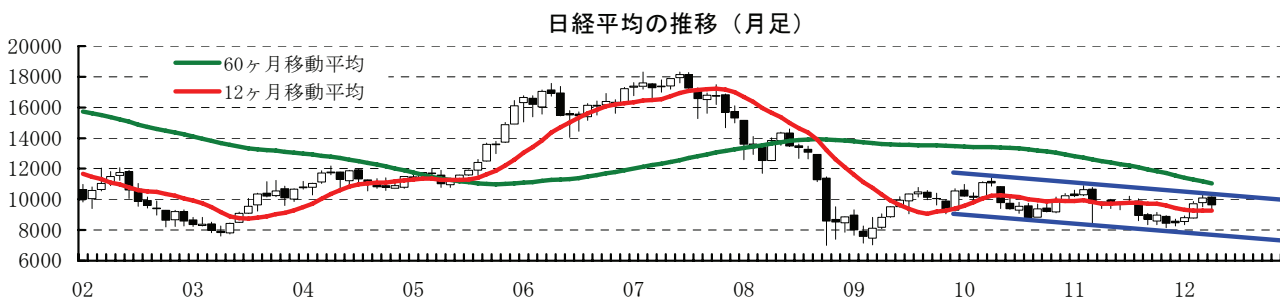
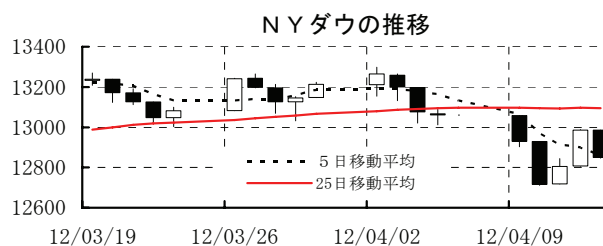
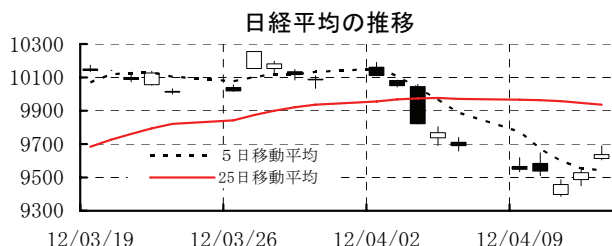
	直近値	直近までの変化率			過去の動き								
		1年前～	1月前～	前週末～	月間					週間			
					6カ月前	5カ月前	4カ月前	3カ月前	2カ月前	1カ月前	3週間前	2週間前	
日本	日経平均	9637.99	▲0.0	▲2.6	▲0.5	+3.3	▲6.2	+0.2	+4.1	+10.5	+3.7	+0.7	▲3.9
	TOPIX	815.48	▲3.4	▲3.5	▲1.2	+0.4	▲4.7	+0.0	+3.7	+10.7	+2.2	+0.2	▲3.4
	日経店頭	1374.72	+13.2	+2.0	+0.4	+1.1	▲3.0	+2.8	+4.1	+6.9	+4.4	▲0.6	▲0.1
米国	N Yダウ	12849.59	+4.7	▲2.5	▲1.6	+9.5	+0.8	+1.4	+3.4	+2.5	+2.0	+1.0	▲1.1
	S P 500	1370.26	+4.2	▲1.8	▲2.0	+10.8	▲0.5	+0.9	+4.4	+4.1	+3.1	+0.8	▲0.7
	ナスダック	3011.33	+9.0	▲0.9	▲2.2	+11.1	▲2.4	▲0.6	+8.0	+5.4	+4.2	+0.8	▲0.4
	フィラデルフィア半導体	416.43	▲2.7	▲2.7	▲1.6	+14.1	▲3.4	▲2.4	+12.2	+3.7	+3.4	+0.7	▲3.5
イギリス	F T 100	5651.79	▲6.0	▲5.1	▲1.3	+8.1	▲0.7	+1.2	+2.0	+3.3	▲1.8	▲1.5	▲0.8
ドイツ	D A X	6583.90	▲8.3	▲5.9	▲2.8	+11.6	▲0.9	▲3.1	+9.5	+6.1	+1.3	▲0.7	▲2.5
欧州	ダウ欧州50	2369.26	▲9.4	▲6.2	▲2.4	+7.3	▲0.8	+3.1	+2.2	+2.2	▲0.7	▲1.2	▲1.3
スウェーデン	ストックホルムOMX	1027.72	▲9.7	▲7.1	▲0.8	+8.8	▲1.1	+0.9	+4.9	+6.3	▲2.5	▲0.9	▲3.5
ポーランド	ワルシャワWIG	40668.71	▲18.9	▲1.9	▲0.3	+7.6	▲4.0	▲4.8	+8.9	+1.5	▲0.7	+0.1	▲1.1
ロシア	R T	1616.23	▲21.7	▲7.1	+0.1	+16.7	▲0.3	▲11.0	+13.7	+10.3	▲5.3	▲2.0	▲1.6
メキシコ	ボルサ	38994.61	+4.4	+2.6	▲1.0	+7.9	+1.9	+0.7	+0.9	+1.1	+4.5	+3.1	▲0.3
ブラジル	ボバズバ	62105.60	▲6.6	▲9.2	▲2.5	+11.5	▲2.5	▲0.2	+11.1	+4.3	▲2.0	▲2.0	▲1.3
アルゼンチン	メルバル	2502.08	▲26.6	▲7.7	▲2.2	+17.9	▲11.8	▲3.9	+13.2	▲5.0	+1.4	▲1.0	▲4.7
N Z	ニュージーランドSX50	3487.17	+0.9	+0.5	+0.6	▲0.3	▲1.9	+0.1	+0.7	+0.8	+5.6	+1.7	▲1.2
オーストラリア	A S 200	4323.31	▲12.0	+1.8	+0.1	+7.2	▲4.1	▲1.5	+5.1	+0.8	+0.9	+1.5	▲0.4
香港	ハンセン	20701.04	▲14.2	▲3.0	+0.5	+12.9	▲9.4	+2.5	+10.6	+6.3	▲5.2	▲0.5	+0.2
韓国	総合	2008.91	▲5.3	▲0.8	▲1.0	+7.9	▲3.2	▲1.2	+7.1	+3.8	▲0.8	▲0.6	+0.7
台湾	加権	7788.27	▲11.3	▲3.0	+1.1	+5.0	▲9.0	+2.4	+6.3	+8.0	▲2.3	▲1.8	▲2.9
シンガポール	S T	2987.82	▲5.8	▲0.0	+0.1	+6.8	▲5.4	▲2.1	+9.8	+3.0	+0.5	+0.7	▲0.8
タイ	S E T	1169.45	+7.8	+1.4	▲1.1	+6.4	+2.1	+3.0	+5.7	+7.1	+3.1	+0.2	▲1.2
インド	ムンバイSENSEX30	17094.51	▲13.2	▲4.0	▲2.2	+7.6	▲8.9	▲4.2	+11.2	+3.3	▲2.0	+0.2	+0.5
中国	上海総合	2359.16	▲22.7	▲3.9	+2.3	+4.6	▲5.5	▲5.7	+4.2	+5.9	▲6.8	▲3.7	+1.9
サウジアラビア	サウジ証券株価	7573.28	+14.7	+0.7	▲4.1	+1.8	▲1.9	+5.1	+3.2	+9.1	+7.7	+3.2	+1.4
U A E	ドバイ金融市場	1678.74	+4.9	▲0.2	▲0.5	▲1.7	▲2.1	▲1.9	+6.1	+20.5	▲4.7	▲0.7	+2.3

(注) 「変化率」は、直近値までの変化率。プラスは株価の上昇を示す。

「過去の動き」は当該期間の変化率(例：4週間＝4週間前の週間変化率、6カ月前＝6カ月前の月間変化率)を示す。

直近値以外の単位は%。

網掛け太字は当該期間で最も上昇率の大きい(下落率の低い)株価、太斜字は最も下落率の大きい(上昇率の低い)株価を示す。

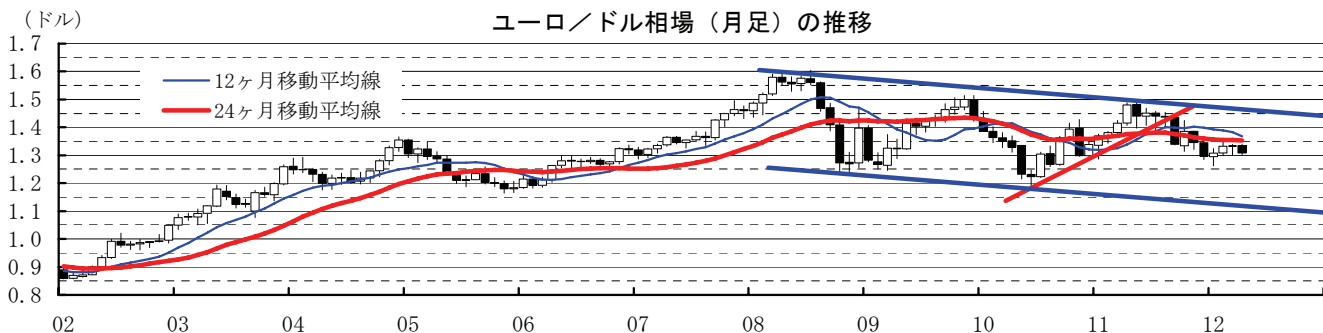
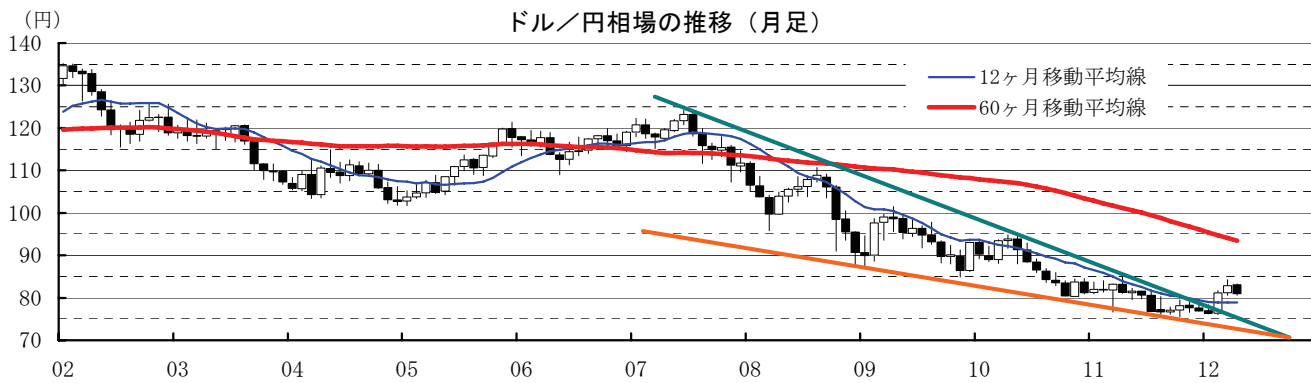
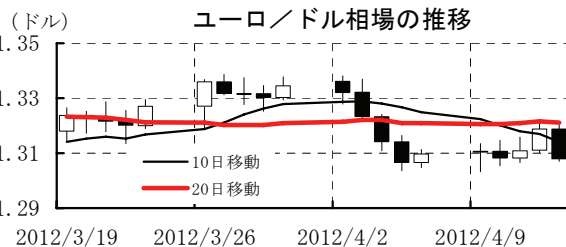
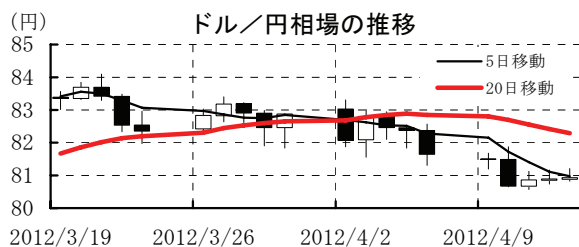


本資料は情報提供を目的として作成されたものであり、投資勧誘を目的としたものではありません。作成時点で、第一生命経済研究所経済調査部が信ずるに足ると判断した情報に基づき作成していますが、その正確性、完全性に対する責任は負いません。見直しは予告なく変更されることがあります。また、記載された内容は、第一生命ないしはその関連会社の投資方針と常に整合的であるとは限りません。

[為替]

	直近値	直近までの変化率			過去の動き							
		1年前～	1月前～	前週末～	月間					週間		
					6カ月前	5カ月前	4カ月前	3カ月前	2カ月前	1カ月前	3週前	2週前
日本円	80.93	+3.5	+2.4	+0.9	▲1.5	+0.7	+0.9	+0.8	▲6.4	▲2.1	▲0.6	+1.5
ユーロ	1.3078	▲9.5	▲0.0	▲0.1	+3.5	▲3.0	▲3.6	+1.0	+1.8	+0.1	+0.6	▲1.9
イギリスポンド	1.5847	▲2.6	+0.9	▲0.2	+3.2	▲2.4	▲1.0	+1.4	+1.0	+0.6	+0.9	▲0.8
スイスフラン	0.9195	▲2.6	+0.4	▲0.3	+3.4	▲4.1	▲2.7	+1.9	+1.7	+0.2	+0.6	▲1.6
スウェーデンクローナ	6.7893	▲8.5	▲0.3	▲0.6	+5.4	▲4.0	▲1.8	+1.3	+2.7	+0.1	+1.7	▲2.1
ポーランドズロチ	3.1997	▲16.6	▲1.7	▲0.7	+3.8	▲5.5	▲2.8	+6.4	+3.9	▲0.4	+0.5	▲2.1
ロシアルーブル	29.618	▲5.0	▲0.5	▲0.2	+5.9	▲1.2	▲4.7	+5.9	+3.4	▲0.4	▲0.5	▲0.6
カナダドル	0.9996	▲3.9	▲1.1	▲0.2	+4.7	▲1.7	▲0.4	+1.8	+1.3	▲0.9	▲0.1	+0.1
メキシコペソ	13.177	▲11.9	▲4.9	▲1.5	+4.0	▲2.0	▲2.4	+6.5	+1.4	+0.4	▲0.5	▲1.4
ブラジルレアル	1.838	▲15.8	▲2.5	▲0.8	+8.6	▲5.3	▲3.0	+6.3	+1.6	▲6.3	▲0.9	+0.2
アルゼンチンペソ	4.394	▲8.2	▲1.1	▲0.2	▲0.7	▲1.0	▲0.5	▲0.5	▲0.6	▲0.6	▲0.3	▲0.2
NZドル	0.823	+4.2	▲0.0	+0.4	+5.9	▲3.2	▲0.4	+6.3	+0.9	▲1.9	+0.0	+0.1
オーストラリアドル	1.0371	▲1.3	▲1.7	+0.6	+9.0	▲2.4	▲0.7	+4.1	+1.0	▲3.6	▲1.1	▲0.4
韓国ウォン	1135.04	▲4.2	▲1.1	▲0.5	+5.8	▲2.3	▲1.7	+3.0	+0.6	▲1.1	+0.3	+0.2
台湾ドル	29.509	▲1.7	▲0.0	+0.1	+2.2	▲1.3	+0.2	+2.2	+0.7	▲0.3	+0.1	▲0.0
シンガポールドル	1.2481	+0.7	+0.8	+1.0	+4.0	▲2.2	▲1.2	+2.9	+0.5	▲0.5	+0.3	▲0.2
タイバーツ	30.77	▲2.1	▲0.6	+0.6	+1.5	▲0.6	▲2.1	+1.8	+1.7	▲1.1	▲0.3	▲0.6
インドネシアルピア	9188	▲6.1	▲0.1	+0.2	+2.4	▲2.4	+0.1	+0.8	▲0.3	▲1.2	+0.7	▲0.7
インドルピー	51.53	▲15.8	▲2.9	▲0.7	+0.6	▲2.3	▲1.6	+6.7	+0.9	▲3.7	+0.6	▲0.5
中国人民幣元	6.298	+3.6	+0.48	+0.14	+0.37	▲0.32	+1.21	▲0.10	+0.20	+0.02	+0.10	▲0.19

(注) 為替レートは全て対ドルレート。ただし、ユーロ、ポンド、豪ドル、NZドルは当該通貨から見たドル建て。
 「変化率」は、直近値までの変化率。すべてプラスは当該通貨の増価を示す。
 「過去の動き」は当該期間の変化率(例：4週前＝4週間前の週間変化率、6カ月前＝6カ月前の月間変化率)を示す。
 直近値以外の単位は%。
 網掛け太字は当該期間で最も上昇率の大きい(下落率の低い)通貨、太斜字は最も下落率の大きい(上昇率の低い)通貨を示す。

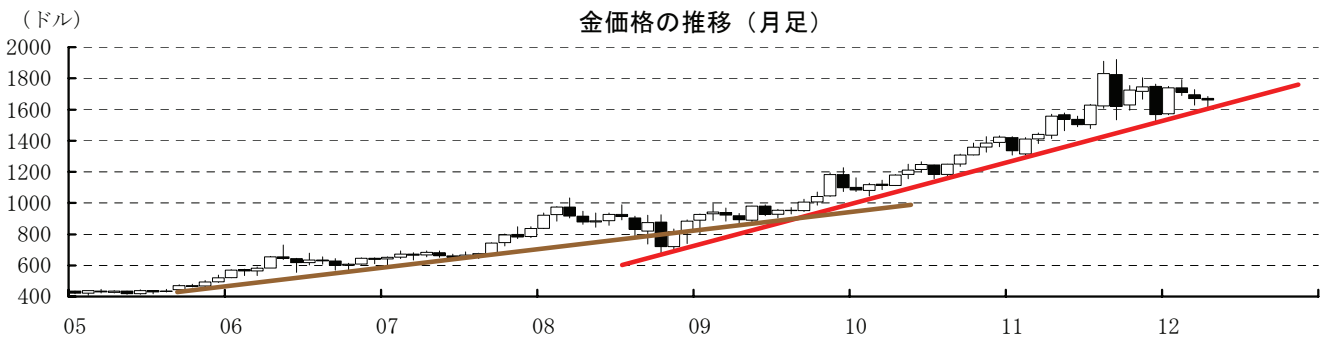
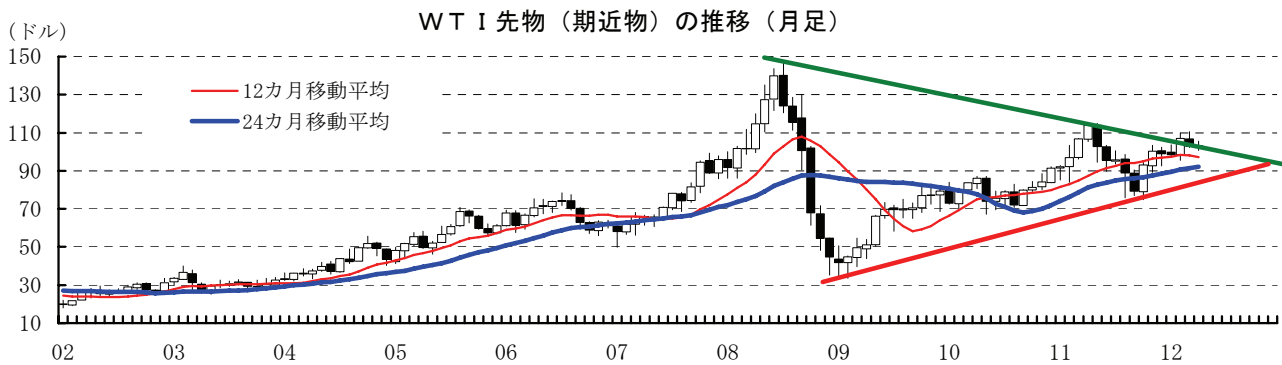
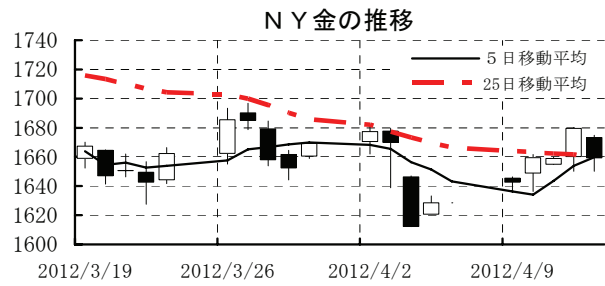
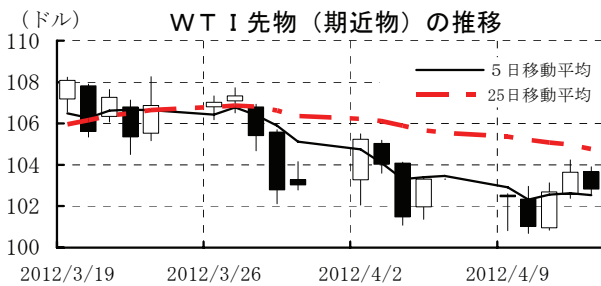


本資料は情報提供を目的として作成されたものであり、投資勧誘を目的としたものではありません。作成時点で、第一生命経済研究所経済調査部が信ずるに足ると判断した情報に基づき作成していますが、その正確性、完全性に対する責任は負いません。見直しは予告なく変更されることがあります。また、記載された内容は、第一生命ないしはその関連会社の投資方針と常に整合的であるとは限りません。

[商品]

	直近値	直近までの変化率			過去の動き							
		1年前～	1月前～	前週末～	月間					週間		
					6カ月前	5カ月前	4カ月前	3カ月前	2カ月前	1カ月前	3週間前	2週間前
WT I	102.83	▲4.0	▲3.6	▲0.5	+17.7	+7.7	▲1.5	▲0.4	+8.7	▲3.8	▲3.6	+0.3
北海ブレント	121.21	▲1.5	▲4.0	▲1.7	+6.3	+1.2	▲2.8	+3.6	+10.3	+0.2	▲1.8	+0.3
ドバイ	118.43	+3.8	▲4.2	▲1.2	+4.6	+3.1	▲3.7	+4.4	+10.1	▲0.3	▲1.7	▲0.2
OPECバスケット	118.72	+1.7	▲4.7	▲2.6	+7.5	+1.1	▲3.3	+4.2	+8.6	+0.0	▲1.6	+0.9
金 (NY)	1659.1	+14.0	▲2.1	+1.9	+6.5	+1.2	▲10.2	+10.9	▲1.5	▲2.5	+0.4	▲2.4
銅 (LDN)	7,990	▲16.0	▲6.6	▲4.4	+13.8	▲1.3	▲3.6	+9.5	+2.2	▲0.6	+0.8	▲1.0
アルミ (LDN)	2,070	▲21.7	▲8.3	▲1.8	+2.8	▲4.9	▲4.3	+10.8	+4.0	▲8.7	▲2.2	▲0.8
鉛 (LDN)	2,065	▲22.9	▲4.1	+0.3	+4.9	+1.3	▲3.6	+8.7	▲2.4	▲5.5	+2.4	+0.9
亜鉛 (LDN)	1,984	▲18.1	▲6.0	▲0.9	+7.5	+3.6	▲10.9	+14.1	+0.3	▲5.3	▲0.2	+0.2
ニッケル (LDN)	18,310	▲30.3	▲5.9	▲0.5	+11.2	▲10.6	+6.9	+11.5	▲7.7	▲7.4	▲1.9	+3.3
スズ (LDN)	22,205	▲31.1	▲8.4	▲4.2	+8.1	▲5.0	▲8.1	+26.8	▲3.0	▲3.5	+2.6	+1.6
銀 (NY、現物)	31.52	▲22.4	▲5.6	▲1.1	+14.6	▲4.4	▲15.1	+19.2	+4.5	▲6.9	+0.2	▲1.2
プラチナ (NY、現物)	1,584	▲10.8	▲6.2	▲1.3	+4.6	▲2.3	▲10.1	+13.4	+5.8	▲2.5	+0.8	▲2.1
小麦 (シカゴ)	623.50	▲17.2	▲4.3	▲2.3	+3.1	▲5.2	+9.6	+2.0	▲0.3	▲0.5	+1.0	▲3.4
大豆 (シカゴ)	395.80	+15.7	+8.8	+1.0	+3.7	▲8.1	+6.5	+3.2	+10.0	+10.7	+4.2	+0.8
コーン (シカゴ)	629.25	▲16.7	▲6.6	▲4.4	+9.2	▲7.1	+7.5	▲1.2	+2.7	▲1.9	▲0.4	+2.2
CRB	302.85	▲15.8	▲4.8	▲1.2	+7.3	▲1.9	▲2.7	+2.3	+3.2	▲4.3	▲1.9	▲0.6
JOC	123.74	▲16.5	▲1.7	▲0.4	▲0.7	▲3.1	▲1.7	+7.6	+1.2	▲2.9	▲1.3	+0.2
日経商品指数 (17種)	140.60	▲13.4	▲1.7	▲1.0	+1.1	▲2.7	▲1.5	+4.4	+2.2	+0.6	+0.3	▲0.3
日経商品指数 (国際)	232.28	▲10.8	▲3.6	▲1.5	+4.5	▲1.5	▲2.2	+6.5	+2.9	▲2.4	▲0.0	▲0.6

(注) 「変化率」は、直近値までの変化率。プラスは商品価格の上昇を示す。
 「過去の動き」は当該期間の変化率 (例：4週間＝4週間前の週間変化率、6カ月前＝6カ月前の月間変化率) を示す。
 直近値以外の単位は%。
 OPECバスケット、日経商品指数 (国際) は木曜日、日経商品指数 (17種) は水曜日の値。
 網掛け太字は当該期間で最も上昇率の大きい (下落率の低い) 商品、太斜字は最も下落率の大きい (上昇率の低い) 商品を示す。



本資料は情報提供を目的として作成されたものであり、投資勧誘を目的としたものではありません。作成時点で、第一生命経済研究所経済調査部が信ずるに足ると判断した情報に基づき作成していますが、その正確性、完全性に対する責任は負いません。見直しは予告なく変更されることがあります。また、記載された内容は、第一生命ないしはその関連会社の投資方針と常に整合的であるとは限りません。