

Market Watching

市場レポート

テーマ: Weekly Market Report (2012年4月2日～)

発表日: 2012年4月2日 (月)

～米経済指標が予想の範囲内なら横ばい市場継続か～

第一生命経済研究所 経済調査部

担当 鷹峰 義清 (03-5221-4521)

今週のスケジュール

今週の経済指標・イベント・注目材料

発表日	国	指標・イベント	注目度	コンセンサス	レンジ	前回	備考
4月2日(月)	日本	日銀短観・業況判断D I・大企業製造業(3月)	★★★	▲1	▲6～+3	▲4	
		・大企業非製造業(3月)	★★★	+5	+3～+7	+4	
		・大企業全産業設備投資(3月)	★	+1.0%	▲2.8～+2.9%	+6.2%	前年度比
		白川日銀総裁挨拶	★★				
	欧州	欧失業率(2月)		10.8%	10.7～10.8%	10.7%	
米国	ISM製造業景気指数(3月)	★★★	53.5	51.7～55.0	52.4		
	セントルイス連銀総裁講演						
	クリーブランド連銀総裁講演						
4月3日(火)	日本	10年債入札	★				
	欧州	—					
	米国	自動車販売台数(3月)	★	1,470	1,430～1,520	1,500	万台・年率
		FOMC議事録(3/13分)	★★				
		サンフランシスコ連銀総裁講演					
他	ASEAN首脳会議(～4日)	★					
4月4日(水)	日本	—					
	欧州	欧小売売上高(2月)	★	+0.1%	▲0.2～+0.3%	+0.3%	前月比
		ECB理事会	★★★	1.00%	1.00%	1.00%	政策金利水準
	米国	ADP雇用統計(3月)	★★★	+200	+190～+250	+216	千人・前月差
ISM非製造業景気指数(3月)		★★	56.7	55.6～58.3	57.3		
4月5日(木)	日本	—					
	欧州	独鉱工業生産(2月)	★	▲0.7%	▲1.9～+1.0%	+1.6%	前月比
		英鉱工業生産(2月)		+0.4%	▲0.4～+1.1%	▲0.4%	前月比
		BOE金融政策委員会	★	0.50%	0.50%	0.50%	政策金利水準
米国	セントルイス連銀総裁講演						
4月6日(金)	日本	景気動向指数(2月)・先行C I		93.6	93.2～94.2	92.7	
		・一致C I		95.8	95.3～96.2	94.4	
	欧州	—					
	米国	欧米市場など休場(グッドフライデー)					
		雇用統計・非農業就業者数(3月)	★★★	+213	+175～+300	+227	千人・前月差
	失業率(3月)	★★★	8.3%	8.1～8.3%	8.3%		
	時間あたり賃金(3月)		+0.2%	+0.1～+0.2%	+0.1%	前月比	
	消費者信用残高(2月)		+120	+80～+180	+178	億ドル・前月差	
4月7日(土)		—					
4月8日(日)		—					

(注) 市場コンセンサス、予測レンジは各種バンダー調査に基づく
注目度は筆者

【債券市場】: 図表は3～4ページ

先週は、金利は一進一退で方向感に欠ける推移となった。米国では、週初にバーナンキFRB議長が“雇用回復のためには緩和的な政策を維持する必要”と述べたことから、一時的にはインフレ期待が高まったとして金利上昇に繋がったものの、冴えない経済指標の発表などもあって低金利政策は長期化するとの見方がより強まったことから、その後は逆に金利の押し下げ要因となった。一方、欧州では債務危機封じ込めのためのファイアウォール拡充を財務相会合で合意したが、ポルトガルなど高金利債券には買いが集まったものの、その他は一進一退の推移となった。また、再び債務再編の可能性が高いとされたギリシャの10年債利回りは上昇している。

今週は、ISMと雇用統計の米経済指標が最大の注目材料。ただし、市場コンセンサス程度の改善であれば、金利の上昇圧力を強めるようなものとはならない見込み。一方、欧州ではECB理事会など開催される

本資料は情報提供を目的として作成されたものであり、投資勧誘を目的としたものではありません。作成時点で、第一生命経済研究所経済調査部が信ずるに足ると判断した情報に基づき作成していますが、その正確性、完全性に対する責任は負いません。見直しは予告なく変更されることがあります。また、記載された内容は、第一生命ないしはその関連会社の投資方針と常に整合的であるとは限りません。

が、政策の変更などは見込まれておらず、予想通りであれば債券市場への影響も中立的なものとなろう。

【株式市場】：図表は5ページ

先週は、株価はまちまち。米国では、週初にバーナンキFRB議長が低金利政策の長期化が必要との認識を改めて示したことが買い安心感に繋がって大幅に上昇したものの、その後は経済指標に一喜一憂する格好で方向感のない展開が続いた。また、同発言などから週前半には東日本大震災当日の終値を上回った日経平均株価も、週後半には中国株安などの影響もあって伸び悩んだ。

今週は、米ISMと雇用統計に注目が集まり、結果次第で株価の当面の方向性も決まるとみて良い。市場コンセンサスでは引き続き緩やかな改善が見込まれており、予想通りの内容であれば株価にはプラス。ただし、ISMはこのところ伸び悩みの雰囲気もあり要注意。なお、雇用統計発表日の市場は休日となっており、ADP雇用統計の注目度は高いが市場の反応は限定的なものにとどまる可能性がある。

【為替市場】：図表は6ページ

先週は、まちまち。ファイアーウォール拡充期待などもあってユーロをはじめ欧州通貨は底堅く推移したが、主要通貨は一進一退の推移となった。このほか、中国経済の減速懸念から資源国通貨が総じて軟調に推移した。

今週は、米経済指標に注目が集まる。ただし、緩やかな改善自体は織り込まれており、市場予想の範囲内であれば円、ドル、ユーロの主要通貨間の相場には大きな影響は与えない見込み。市場の財政不安が薄れていくなかで、ECB理事会では政策金利の変更などは予想されていない。むしろ、ドラギ総裁の会見では低金利政策の正当性についての見解などが注目される。

【商品市場】：図表は7ページ

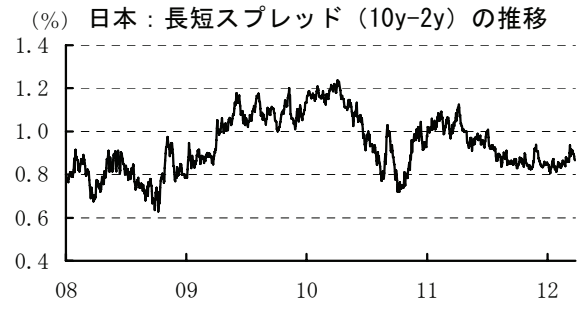
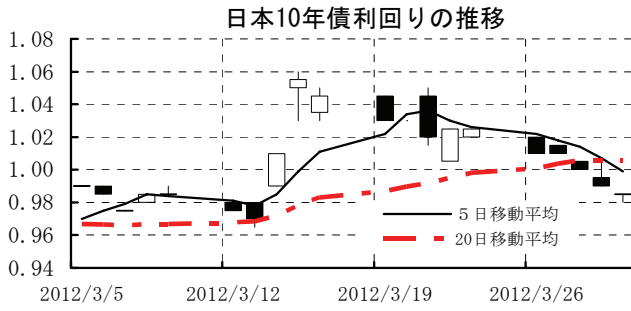
先週は、原油が下落した他は、総じてまちまち。原油は、西側各国が政府備蓄の放出を検討しているとの報道がマイナス要因となった。

今週は、週前半は中国市場が休場ということもあり、米経済指標に注目が集まる。市場予想通りマイルドな回復ということであれば、商品価格への影響は中立的か。

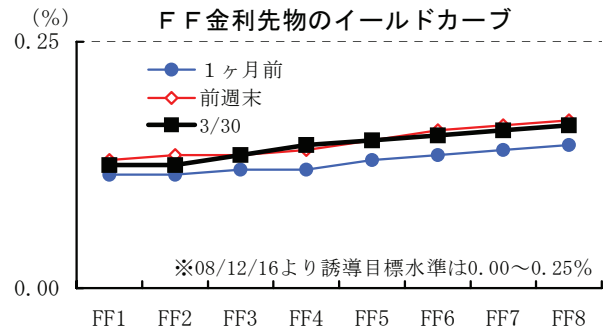
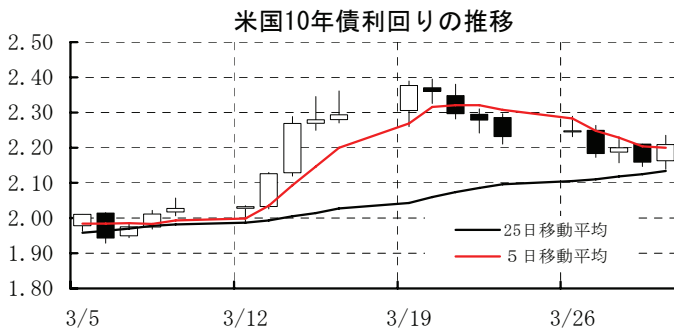
[債券市場]

	直近値	直近までの変化率			過去の動き								
		1年前～	1月前～	前週末～	月間					週間			
					6カ月前	5カ月前	4カ月前	3カ月前	2カ月前	1カ月前	3週間	2週間	
2年	日本	0.118	▲8	+1	+0	+1	+1	▲1	▲1	▲1	▲2	+0	▲0
	米国	0.329	▲45	+4	▲2	+4	▲0	+2	▲1	▲2	+8	+4	▲1
	イギリス	0.419	▲90	+1	▲3	▲2	▲5	▲12	▲9	+3	+6	+5	▲4
	ドイツ	0.206	▲155	+2	▲3	▲17	▲1	▲9	▲30	+1	+3	+17	▲10
	ギリシャ	225.116	+20972	▲190	+0	+1947	+1557	+5042	+607	+4891	+4388	▲2221	+0
	スペイン	2.531	▲51	+21	+2	+13	+51	+80	▲148	▲70	▲29	+6	+12
	ポルトガル	9.682	+165	▲302	▲133	+512	+112	+62	▲283	+449	▲784	▲4	▲171
	イタリア	2.919	+45	+78	+44	+83	+74	+133	▲115	▲165	▲139	+13	+43
	アイルランド	4.863	▲467	+10	+22	▲13	+128	+65	▲146	▲293	▲30	▲10	+2
	スウェーデン	1.278	▲103	+24	+14	▲28	+12	▲44	▲3	+4	+15	+16	▲6
	ポーランド	4.623	▲41	▲5	+4	+4	+20	+28	▲8	▲14	▲5	+2	▲3
	カナダ	1.197	▲58	+10	▲4	▲20	+11	▲2	▲2	▲0	+14	+11	▲4
	メキシコ	4.730	▲99	▲6	▲8	+22	▲17	+28	+12	▲30	+15	+10	▲4
	オーストラリア	3.469	▲147	▲15	▲21	▲8	+32	▲83	+12	▲11	+45	+17	▲12
	韓国	3.530	▲10	+9	▲7	+9	▲5	▲7	▲6	+0	+6	+9	+5
シンガポール	0.160	▲30	▲11	▲6	▲5	+13	▲7	+15	▲4	▲3	+0	▲2	
インド	8.040	+44	+0	+0	+16	+25	+4	▲59	▲7	+0	+0	+0	
10年	日本	0.985	▲26	+3	▲4	▲1	+2	+2	▲9	▲2	▲1	+6	▲2
	米国	2.209	▲123	+24	▲2	▲31	+20	▲14	▲10	▲8	+17	+27	▲6
	イギリス	2.204	▲146	+6	▲7	▲17	+1	▲17	▲30	▲1	+18	+29	▲17
	ドイツ	1.794	▲155	▲2	▲7	▲33	+14	+28	▲47	▲4	+3	+26	▲19
	ギリシャ	21.084	+832	▲1371	+98	+488	+56	+876	+296	▲65	+48	▲1837	+192
	スペイン	5.353	+15	+36	▲2	+9	+41	+20	▲65	▲11	+1	+20	+18
	ポルトガル	11.529	+343	▲222	▲106	+55	+86	+219	▲63	+304	▲265	▲19	▲107
	イタリア	5.116	+34	▲7	+7	+40	+56	+56	+46	▲115	▲77	+2	+18
	アイルランド	8.207	▲190	+0	+0	▲99	+57	+0	+0	+0	+0	+0	+0
	スウェーデン	1.977	▲139	+7	+0	▲37	+20	▲23	▲9	+9	+20	+29	▲14
	ポーランド	5.500	▲78	+4	▲2	+30	▲18	+20	▲5	▲31	▲12	+10	+6
	カナダ	2.111	▲118	+12	▲7	▲34	+13	▲16	▲18	▲5	+10	+23	▲6
	メキシコ	6.290	▲129	+1	▲1	+50	▲37	+43	▲16	▲54	+32	+17	▲8
	オーストラリア	3.982	▲154	+1	▲20	▲15	+29	▲63	▲21	+5	+25	+22	▲5
	韓国	3.960	▲53	+14	▲11	+9	▲8	▲6	▲2	▲2	+5	+10	+10
シンガポール	1.660	▲87	+18	+0	▲2	+13	▲6	▲6	▲9	▲6	+21	▲8	
インド	8.542	+53	+34	+15	+11	+45	▲4	▲27	▲29	▲8	+13	▲3	
長短スプレッド	日本	+86.7	▲18	+2	▲4	▲2	+2	+3	▲8	▲1	+1	+6	▲2
	米国	+188.0	▲77	+21	+0	▲35	+20	▲16	▲8	▲5	+9	+23	▲6
	イギリス	+178.5	▲57	+5	▲4	▲15	+6	▲5	▲21	▲4	+12	+25	▲14
	ドイツ	+158.8	+1	▲4	▲4	▲16	+15	+37	▲17	▲6	▲0	+8	▲8
	ギリシャ	▲20403.2	▲20140	▲1181	+98	▲1460	▲1501	▲4166	▲311	▲4956	▲4340	+384	+192
	スペイン	+282.2	+66	+15	▲4	▲4	▲10	▲60	+83	+58	+31	+14	+5
	ポルトガル	+184.7	+178	+80	+28	▲457	▲26	+157	+220	▲145	+520	▲16	+63
	イタリア	+219.7	▲11	▲85	▲36	▲43	▲19	▲77	+161	+49	+62	▲11	▲25
	アイルランド	+334.4	+277	▲10	▲22	▲86	▲71	▲65	+146	+293	+30	+10	▲2
	スウェーデン	+69.9	▲36	▲17	▲14	▲9	+8	+21	▲6	+4	+5	+13	▲8
	ポーランド	+87.7	▲37	+8	▲6	+26	▲38	▲8	+3	▲17	▲7	+8	+9
	カナダ	+91.4	▲60	+2	▲3	▲14	+2	▲14	▲16	▲5	▲4	+13	▲2
	メキシコ	+156.0	▲30	+7	+7	+29	▲21	+16	▲28	▲24	+17	+7	▲4
	オーストラリア	+51.3	▲7	+16	+1	▲7	▲3	+20	▲33	+16	▲19	+6	+7
	韓国	+43.0	▲43	+5	▲4	+0	▲3	+1	+4	▲2	▲1	+1	+5
シンガポール	+150.0	▲57	+29	+6	+3	+0	+1	▲21	▲5	▲3	+21	▲6	
インド	+50.2	+10	+34	+15	▲6	+19	▲8	+32	▲22	▲8	+13	▲3	

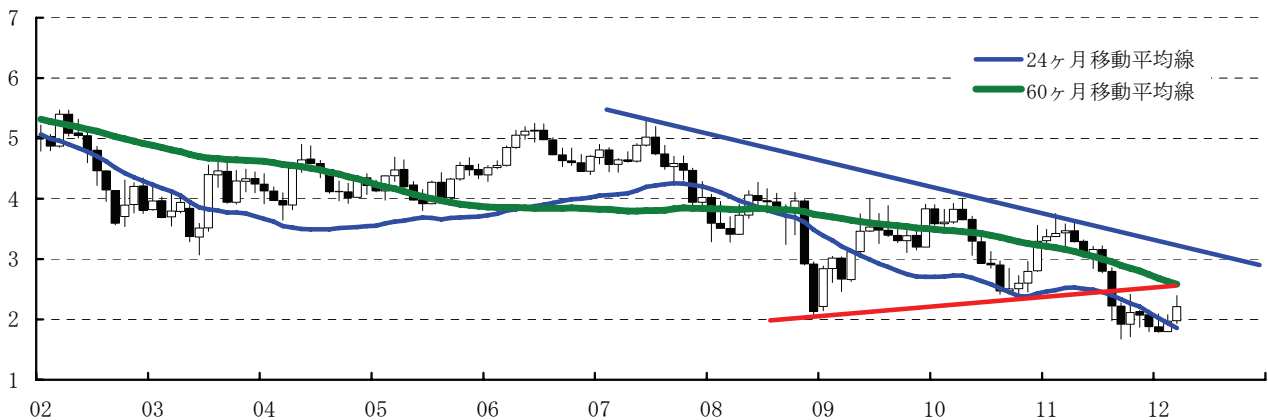
(注) 「変化幅」は、直近値までの変化幅。プラスは金利の上昇を示す。
「過去の動き」は当該期間の変化幅（例：4週間＝4週間前の週間変化幅、6カ月前＝6カ月前の月間変化幅）を示す。
直近値の単位は%、ただし長短スプレッドはbp。直近値以外の単位はbp。
網掛け太字は当該期間で最も低下幅の大きい（上昇幅の低い）金利、太斜字は最も上昇幅の大きい（低下幅の低い）金利を示す。



日本10年債利回りの推移 (月足)



米国10年債利回りの推移 (月足)



【株式市場】

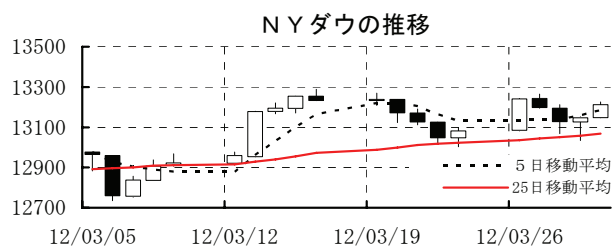
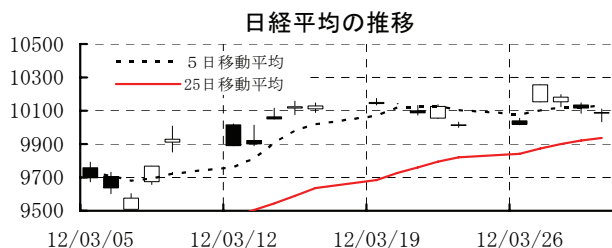
	直近値	直近までの変化率			過去の動き								
		1年前～	1月前～	前週末～	月間						週間		
					6カ月前	5カ月前	4カ月前	3カ月前	2カ月前	1カ月前	3週間前	2週間前	
日本	日経平均	10083.56	+3.9	+3.7	+0.7	▲2.8	+3.3	▲6.2	+0.2	+4.1	+10.5	+2.0	▲1.2
	TOPIX	854.35	▲1.4	+2.2	+0.2	▲1.2	+0.4	▲4.7	+0.0	+3.7	+10.7	+2.1	▲1.6
	日経店頭	1370.66	+12.3	+4.4	▲0.6	▲4.0	+1.1	▲3.0	+2.8	+4.1	+6.9	+2.7	+0.8
米国	N Yダウ	13212.04	+7.0	+2.0	+1.0	▲6.0	+9.5	+0.8	+1.4	+3.4	+2.5	+2.4	▲1.1
	S P 500	1408.47	+6.0	+3.1	+0.8	▲7.2	+10.8	▲0.5	+0.9	+4.4	+4.1	+2.4	▲0.5
	ナスダック	3091.57	+11.3	+4.2	+0.8	▲6.4	+11.1	▲2.4	▲0.6	+8.0	+5.4	+2.2	+0.4
	フィラデルフィア半導体	438.64	▲0.6	+3.4	+0.7	▲4.8	+14.1	▲3.4	▲2.4	+12.2	+3.7	+3.0	+0.1
イギリス	F T 100	5768.45	▲3.0	▲1.8	▲1.5	▲4.9	+8.1	▲0.7	+1.2	+2.0	+3.3	+1.3	▲1.9
ドイツ	D A X	6946.83	▲1.6	+1.3	▲0.7	▲4.9	+11.6	▲0.9	▲3.1	+9.5	+6.1	+4.0	▲2.3
欧州	ダウ欧州50	2458.62	▲6.0	▲0.7	▲1.2	▲3.5	+7.3	▲0.8	+3.1	+2.2	+2.2	+2.4	▲2.4
スウェーデン	ストックホルムOMX	1074.48	▲5.6	▲2.5	▲0.9	▲4.7	+8.8	▲1.1	+0.9	+4.9	+6.3	+3.1	▲3.5
ポーランド	ワルシャワWIG	41267.16	▲15.1	▲0.7	+0.1	▲9.4	+7.6	▲4.0	▲4.8	+8.9	+1.5	+2.4	▲2.4
ロシア	R T	1640.16	▲19.8	▲5.3	▲2.0	▲21.4	+16.7	▲0.3	▲11.0	+13.7	+10.3	+4.0	▲4.2
メキシコ	ボルサ	39511.24	+6.2	+4.5	+3.1	▲6.2	+7.9	+1.9	+0.7	+0.9	+1.1	+1.5	+0.2
ブラジル	ボベスパ	64510.97	▲5.1	▲2.0	▲2.0	▲7.4	+11.5	▲2.5	▲0.2	+11.1	+4.3	+1.5	▲2.8
アルゼンチン	メルババル	2683.99	▲20.5	+1.4	▲1.0	▲16.9	+17.9	▲11.8	▲3.9	+13.2	▲5.0	+3.8	▲1.9
N Z	ニュージーランド SX50	3509.55	+2.2	+5.6	+1.7	+0.6	▲0.3	▲1.9	+0.1	+0.7	+0.8	+2.1	▲1.6
オーストラリア	A S 200	4335.24	▲10.1	+0.9	+1.5	▲6.7	+7.2	▲4.1	▲1.5	+5.1	+0.8	+1.5	▲0.1
香港	ハンセン	20555.58	▲12.3	▲5.2	▲0.5	▲14.3	+12.9	▲9.4	+2.5	+10.6	+6.3	+1.1	▲3.0
韓国	総合	2014.04	▲3.7	▲0.8	▲0.6	▲5.9	+7.9	▲3.2	▲1.2	+7.1	+3.8	+0.8	▲0.4
台湾	加権	7933.00	▲8.2	▲2.3	▲1.8	▲6.7	+5.0	▲9.0	+2.4	+6.3	+8.0	+0.5	+0.3
シンガポール	S T	3010.46	▲2.7	+0.5	+0.7	▲7.3	+6.8	▲5.4	▲2.1	+9.8	+3.0	+1.6	▲0.7
タイ	S E T	1196.77	+13.9	+3.1	+0.2	▲14.4	+6.4	+2.1	+3.0	+5.7	+7.1	+2.7	+0.4
インド	ムンバイSENSEX30	17404.20	▲9.8	▲2.0	+0.2	▲1.3	+7.6	▲8.9	▲4.2	+11.2	+3.3	▲0.2	▲0.6
中国	上海総合	2262.79	▲23.4	▲6.8	▲3.7	▲8.1	+4.6	▲5.5	▲5.7	+4.2	+5.9	▲1.4	▲2.3
サウジアラビア	サウジ証取株価	7782.85	+18.6	+7.7	+3.2	+2.2	+1.8	▲1.9	+5.1	+3.2	+9.1	+2.6	▲0.4
U A E	ドバイ金融市場	1648.87	+6.9	▲4.7	▲0.7	▲4.1	▲1.7	▲2.1	▲1.9	+6.1	+20.5	+4.5	▲1.4

(注) 「変化率」は、直近値までの変化率。プラスは株価の上昇を示す。

「過去の動き」は当該期間の変化率(例: 4週間前=4週間前の週間変化率、6カ月前=6カ月前の月間変化率)を示す。

直近値以外の単位は%。

網掛け太字は当該期間で最も上昇率の大きい(下落率の低い)株価、太斜字は最も下落率の大きい(上昇率の低い)株価を示す。



本資料は情報提供を目的として作成されたものであり、投資勧誘を目的としたものではありません。作成時点で、第一生命経済研究所経済調査部が信ずるに足ると判断した情報に基づき作成していますが、その正確性、完全性に対する責任は負いません。見直しは予告なく変更されることがあります。また、記載された内容は、第一生命ないしはその関連会社の投資方針と常に整合的であるとは限りません。

[為替]

	直近値	直近までの変化率			過去の動き							
		1年前～	1月前～	前週末～	月間						週間	
					6カ月前	5カ月前	4カ月前	3カ月前	2カ月前	1カ月前	3週間前	2週間前
日本円	82.87	+0.0	▲2.1	▲0.6	▲0.5	▲1.5	+0.7	+0.9	+0.8	▲6.4	▲1.2	+1.3
ユーロ	1.3344	▲5.5	+0.1	+0.6	▲6.9	+3.5	▲3.0	▲3.6	+1.0	+1.8	+0.4	+0.7
イギリスポンド	1.6010	▲0.4	+0.6	+0.9	▲4.1	+3.2	▲2.4	▲1.0	+1.4	+1.0	+1.1	+0.2
スイスフラン	0.9024	+1.7	+0.2	+0.6	▲12.7	+3.4	▲4.1	▲2.7	+1.9	+1.7	+0.3	+0.8
スウェーデンクローナ	6.6151	▲4.6	+0.1	+1.7	▲8.3	+5.4	▲4.0	▲1.8	+1.3	+2.7	+0.9	+0.2
ポーランドズロチ	3.1119	▲9.5	▲0.4	+0.5	▲14.6	+3.8	▲5.5	▲2.8	+6.4	+3.9	▲0.3	▲0.1
ロシアルーブル	29.385	▲3.1	▲0.4	▲0.5	▲11.7	+5.9	▲1.2	▲4.7	+5.9	+3.4	+0.5	▲0.0
カナダドル	0.9985	▲2.8	▲0.9	▲0.1	▲7.4	+4.7	▲1.7	▲0.4	+1.8	+1.3	▲0.1	▲0.6
メキシコペソ	12.811	▲7.5	+0.4	▲0.5	▲12.7	+4.0	▲2.0	▲2.4	+6.5	+1.4	▲0.2	▲0.6
ブラジルリアル	1.827	▲12.2	▲6.3	▲0.9	▲18.2	+8.6	▲5.3	▲3.0	+6.3	+1.6	▲0.5	▲0.6
アルゼンチンペソ	4.379	▲8.3	▲0.6	▲0.3	▲0.4	▲0.7	▲1.0	▲0.5	▲0.5	▲0.6	▲0.2	▲0.4
NZドル	0.819	+7.4	▲1.9	+0.0	▲10.8	+5.9	▲3.2	▲0.4	+6.3	+0.9	+0.4	▲0.8
オーストラリアドル	1.0344	+0.2	▲3.6	▲1.1	▲9.8	+9.0	▲2.4	▲0.7	+4.1	+1.0	+0.1	▲1.2
韓国ウォン	1131.62	▲3.0	▲1.1	+0.3	▲11.0	+5.8	▲2.3	▲1.7	+3.0	+0.6	▲0.8	▲0.9
台湾ドル	29.531	▲0.2	▲0.3	+0.1	▲5.6	+2.2	▲1.3	+0.2	+2.2	+0.7	▲0.3	▲0.2
シンガポールドル	1.2578	+0.3	▲0.5	+0.3	▲8.5	+4.0	▲2.2	▲1.2	+2.9	+0.5	▲0.3	▲0.3
タイバーツ	30.80	▲1.6	▲1.1	▲0.3	▲4.2	+1.5	▲0.6	▲2.1	+1.8	+1.7	▲0.5	+0.0
インドネシアルピア	9143	▲4.9	▲1.2	+0.7	▲6.6	+2.4	▲2.4	+0.1	+0.8	▲0.3	+0.0	▲0.9
インドルピー	50.95	▲13.8	▲3.7	+0.6	▲6.2	+0.6	▲7.3	▲1.6	+6.7	+0.9	▲0.7	▲2.2
中国人民幣	6.295	+4.0	+0.02	+0.10	▲0.08	+0.37	▲0.32	+1.21	▲0.10	+0.20	▲0.19	+0.34

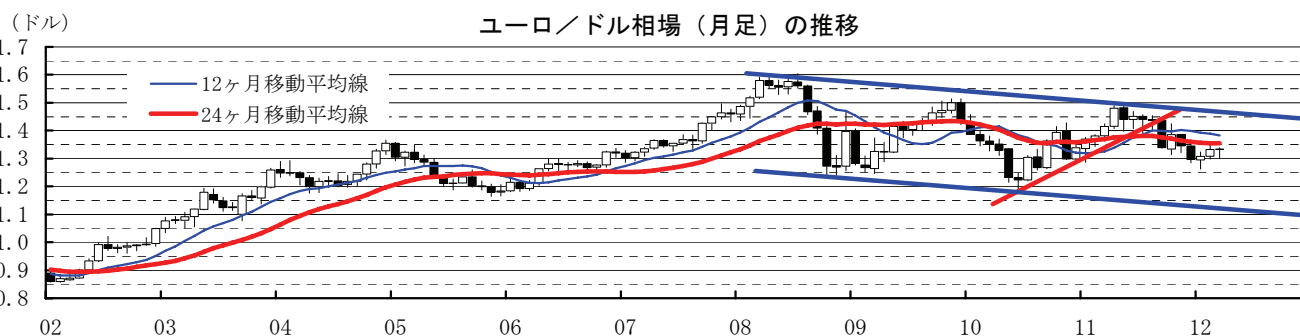
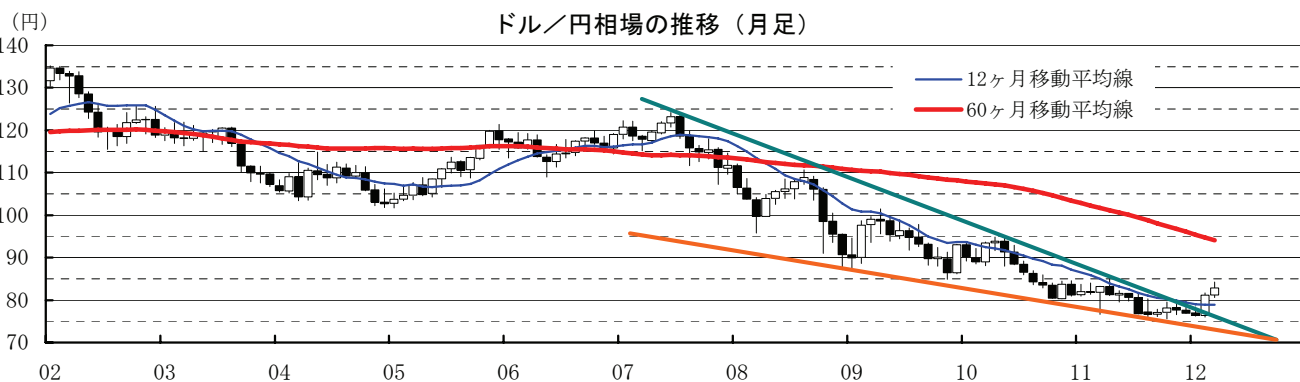
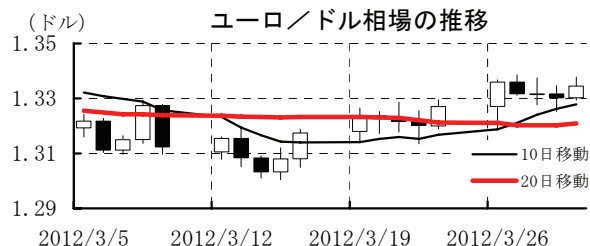
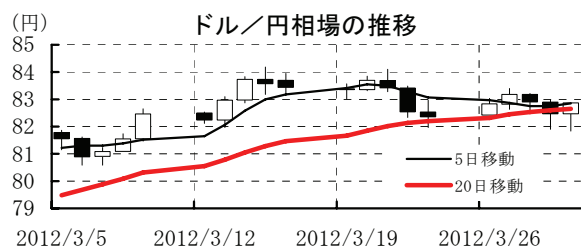
(注) 為替レートは全て対ドルレート。ただし、ユーロ、ポンド、豪ドル、NZドルは当該通貨から見たドル建て。

「変化率」は、直近値までの変化率。すべてプラスは当該通貨の増価を示す。

「過去の動き」は当該期間の変化率(例: 4週間=4週間前の週間変化率、6カ月前=6カ月前の月間変化率)を示す。

直近値以外の単位は%。

網掛け太字は当該期間で最も上昇率の大きい(下落率の低い)通貨、太斜字は最も下落率の大きい(上昇率の低い)通貨を示す。



本資料は情報提供を目的として作成されたものであり、投資勧誘を目的としたものではありません。作成時点で、第一生命経済研究所経済調査部が信ずるに足ると判断した情報に基づき作成していますが、その正確性、完全性に対する責任は負いません。見直しは予告なく変更されることがあります。また、記載された内容は、第一生命ないしはその関連会社の投資方針と常に整合的であるとは限りません。

[商品]

	直近値	直近までの変化率			過去の動き							
					月間					週間		
		1年前～	1月前～	前週末～	6カ月前	5カ月前	4カ月前	3カ月前	2カ月前	1カ月前	3週前	2週前
WT I	103.02	▲1.2	▲3.8	▲ 3.6	▲10.8	+17.7	+7.7	▲1.5	▲0.4	+8.7	▲0.3	▲0.2
北海ブレント	122.88	+6.7	+0.2	▲1.8	▲10.5	+6.3	+1.2	▲2.8	+3.6	+10.3	▲0.1	▲0.5
ドバイ	120.17	+10.3	▲0.3	▲1.7	▲ 7.8	+4.6	+3.1	▲3.7	+4.4	+10.1	▲1.3	+0.4
OPECバスケット	121.57	+10.3	+0.6	▲1.0	▲8.8	+7.5	+1.1	▲3.3	+4.2	+8.6	▲1.9	+0.8
金 (NY)	1669.3	+17.2	▲2.5	+0.4	▲11.4	+6.5	+1.2	▲10.2	+10.9	▲1.5	▲3.3	+0.4
銅 (LDN)	8,445	▲10.0	▲0.6	+0.8	▲24.3	+13.8	▲1.3	▲3.6	+9.5	+2.2	+0.1	▲1.5
アルミ (LDN)	2,126	▲19.1	▲ 8.7	▲2.2	▲12.6	+2.8	▲4.9	▲4.3	+10.8	+4.0	+0.8	▲3.7
鉛 (LDN)	2,042	▲23.1	▲5.5	+2.4	▲23.1	+4.9	+1.3	▲3.6	+8.7	▲2.4	▲0.6	▲ 5.4
亜鉛 (LDN)	2,000	▲14.5	▲5.3	▲0.2	▲18.8	+7.5	+3.6	▲10.9	+14.1	+0.3	+0.4	▲3.5
ニッケル (LDN)	17,825	▲ 31.5	▲7.4	▲1.9	▲20.7	+11.2	▲ 10.6	+6.9	+11.5	▲ 7.7	▲2.1	▲3.8
スズ (LDN)	22,800	▲27.0	▲3.5	+2.6	▲16.6	+8.1	▲5.0	▲8.1	+26.8	▲3.0	+0.3	▲4.7
銀 (NY、現物)	32.27	▲13.9	▲6.9	+0.2	▲ 28.0	+14.6	▲4.4	▲ 15.1	+19.2	+4.5	▲ 5.2	▲1.0
プラチナ (NY、現物)	1,639	▲7.5	▲2.5	+0.8	▲17.3	+4.6	▲2.3	▲10.1	+13.4	+5.8	▲0.8	▲2.7
小麦 (シカゴ)	660.75	▲9.1	▲0.5	+1.0	▲18.2	+3.1	▲5.2	+9.6	+2.0	▲0.3	+5.2	▲2.6
大豆 (シカゴ)	388.70	+7.8	+10.7	+4.2	▲20.0	+3.7	▲8.1	+6.5	+3.2	+10.0	+4.4	▲0.4
コーン (シカゴ)	644.00	▲2.9	▲1.9	▲0.4	▲21.8	+9.2	▲7.1	+7.5	▲ 1.2	+2.7	+2.9	▲3.9
CRB	308.46	▲12.8	▲4.3	▲1.9	▲13.0	+7.3	▲1.9	▲2.7	+2.3	+3.2	+0.1	▲1.1
JOC	124.07	▲14.2	▲2.9	▲1.3	▲6.6	▲0.7	▲3.1	▲1.7	+7.6	+1.2	+0.0	▲0.3
日経商品指数 (17種)	142.45	▲9.7	+0.6	+0.3	▲6.4	+1.1	▲2.7	▲1.5	+4.4	+2.2	+1.6	▲1.2
日経商品指数 (国際)	237.02	▲5.6	▲2.5	▲0.1	▲13.6	+4.5	▲1.5	▲2.2	+6.5	+2.9	+0.1	▲1.0

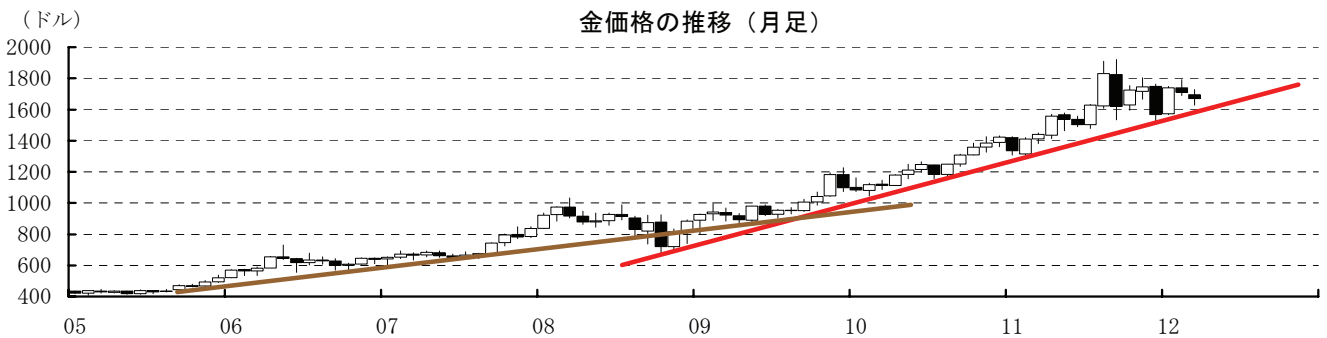
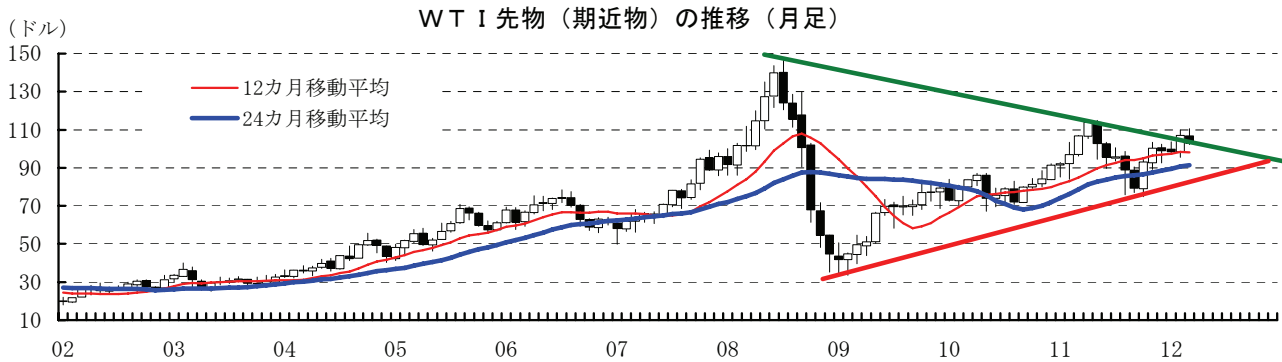
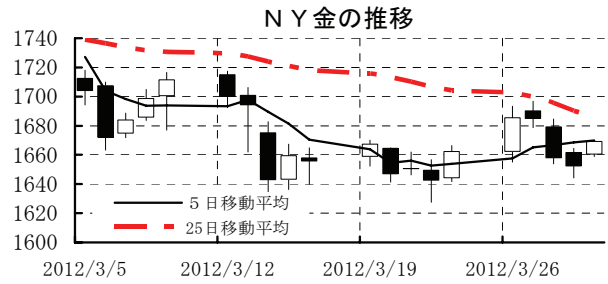
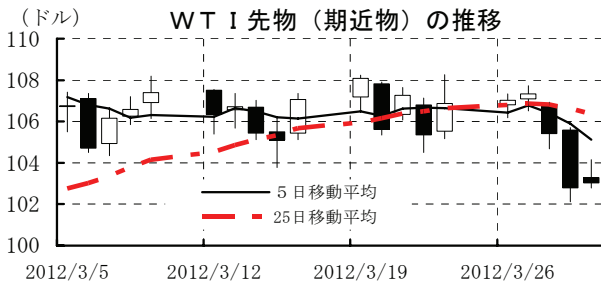
(注) 「変化率」は、直近値までの変化率。プラスは商品価格の上昇を示す。

「過去の動き」は当該期間の変化率 (例：4週前=4週間前の週間変化率、6カ月前=6カ月前の月間変化率)を示す。

直近値以外の単位は%。

OPECバスケット、日経商品指数 (国際) は木曜日、日経商品指数 (17種) は水曜日の値。

網掛け太字は当該期間で最も上昇率の大きい (下落率の低い) 商品、太斜字は最も下落率の大きい (上昇率の低い) 商品を示す。



本資料は情報提供を目的として作成されたものであり、投資勧誘を目的としたものではありません。作成時点で、第一生命経済研究所経済調査部が信ずるに足ると判断した情報に基づき作成していますが、その正確性、完全性に対する責任は負いません。見直しは予告なく変更されることがあります。また、記載された内容は、第一生命ないしはその関連会社の投資方針と常に整合的であるとは限りません。