

Market Watching

市場レポート

テーマ: Weekly Market Report (2012年1月16日～)

発表日: 2012年1月16日 (月)

～フランス格下げはやはり一つのターニングポイント～

第一生命経済研究所 経済調査部

担当 鷹峰 義清 (03-5221-4521)

今週のスケジュール

今週の経済指標・イベント・注目材料

発表日	国	指標・イベント	注目度	コンセンサス	レンジ	前回	備考
1月16日(月)	日本	機械受注(11月): 除船電・民需	★★	+5.1%	+2.0~+15.0%	▲6.9%	前月比
		企業物価指数(12月)・国内		▲0.1%	▲0.3~+0.2%	+0.1%	前月比
		消費動向調査(12月)				38.1	
		日銀全国支店長会議 白川日銀総裁挨拶	★				
	欧州	仏スペイン首脳会談	★★★				
1月17日(火)	米国	祝日					
	日本	第3次産業活動指数(11月)		▲0.4%	▲1.0~0.0%	+0.6%	前月比
		30年債入札	★				
		月例経済報告	★				
	欧州	独ZEW景況指数(1月)・期待指数	★	▲50.0	▲55.0~▲45.0	▲53.8	
		英消費者物価(12月)	★	+4.2%	+3.6~+4.6%	+4.8%	前年比
	米国	NY連銀製造業景気指数(1月)	★	+10.0	+6.5~+13.5	+10.0	
	他	中国GDP(2011年)	★	+9.3%	+9.2~+9.3%	+9.4%	前年比
中国GDP(10-12月期)		★★	+8.6%	+8.0~+9.0%	+9.1%	前年同月比	
中国小売売上高(12月)			+17.1%	+16.2~+17.7%	+17.3%	前年同月比	
1月18日(水)	日本	—					
	欧州	英失業率(12月)		5.0%	4.9~5.1%	5.0%	
		英伊首脳会談	★★				
	米国	生産者物価(12月)・最終財 同コア		+0.1%	▲0.3~+0.8%	+0.3%	前月比
				+0.2%	0.0~+0.3%	+0.1%	前月比
		対米証券投資(11月)				48	億ドル
		鉱工業生産(12月) 設備稼働率	★★	+0.5%	0.0~+0.8%	▲0.2%	前月比
		タルーロFRB理事議会証言	★	78.1%	77.9~78.3%	77.8%	
他	ブラジル金融政策委員会	★★	10.50%	10.50%	11.00%	政策金利水準	
1月19日(木)	日本	5年債入札	★				
	欧州	ECB月報					
	米国	消費者物価(12月) 同コア	★	+0.1%	0.0~+0.3%	0.0%	前月比
			★★★	+0.1%	0.0~+0.2%	+0.2%	前月比
		住宅着工(12月)	★	68	62.7~72.3	68.5	万戸
		フィラデルフィア連銀景況指数(1月)	★	+11.0	+7.0~+18.8	+10.3	
	10年物インフレ連動債入札	★					
1月20日(金)	他	G20財務相代理会合(~20日)	★★				
	日本	—					
	欧州	英小売売上高(12月)		+0.7%	+0.2~+1.3%	▲0.7%	前月比
1月21日(土)	独伊首脳会合	★★★					
	米国	中古住宅販売(12月)	★★	460	451~476	442	万戸
1月22日(日)		—					

(注) 市場コンセンサス、予測レンジは各種バンダー調査に基づく
注目度は筆者

【債券市場】: 図表は3~4ページ

先週は、主要国を中心に金利は低下した国が目立った。欧州では、イタリアなどの国債入札が順調な結果となったことを受けて金利は低下した。一方、米国では金利は一進一退の推移が続いた後、週末にはフランスを含む欧州9カ国が格下げされたことを受けて低下した。

今週は、フランスを含めた欧州9カ国の格下げを受けて、日米の債券市場では堅調な展開が見込まれる。一方、格下げを受けた国々では金利水準の急騰は見込み難いものの、イタリアなどでは今後の国債入札がこ

本資料は情報提供を目的として作成されたものであり、投資勧誘を目的としたものではありません。作成時点で、第一生命経済研究所経済調査部が信ずるに足ると判断した情報に基づき作成していますが、その正確性、完全性に対する責任は負いません。見直しは予告なく変更されることがあります。また、記載された内容は、第一生命ないしはその関連会社の投資方針と常に整合的であるとは限りません。

れまでほど良好なものとはならない可能性があるなど、金利は低下しにくくなる。経済指標では、中国の実質GDPや米主要月次指標などが発表される。これらの統計が予想を下ぶれるようであれば、リスク回避の動きが強まって、日米やドイツなどでは金利の一段の低下を促す一方、欧州の財政悪化国では債券の売り要因となる可能性がある。

【株式市場】：図表は5ページ

先週は、株価は上昇。注目されていたスペインやイタリアの国債入札で、金利が大幅に低下したことなどから市場の緊張感がやや緩和、株価の上昇に繋がった。ただし、週後半はフランスが格下げされる懸念が高いとの見方が台頭、欧米市場では株価は伸び悩みから調整に転じた。

今週は、欧州格下げを受けてリスク回避の姿勢が強まることから株価は軟調な展開を余儀なくされる見込み。週末には欧州金融機関の資本増強の提出期限を迎えることも、不透明要因としてカウントされよう。なお、多くの国が格下げされること自体は織り込み済みであったこともあり、今回の措置を受けて株価が急落して市場が混乱するような事態は想定し難い。ただし、今週発表される米中の経済指標が市場予想を下回るようだと、特に米国経済については欧州問題とのデカップリングといった楽観的な見方が後退することにより、市場の雰囲気は徐々に変わっていく。

【為替市場】：図表は6ページ

先週は、高金利通貨が強含んだ。欧州の国債入札が順調に消化されたことを受けて株などのリスク性資産価格が上昇、投資家のリスク回避の動きがやや緩んだとしてドルや円の低金利通貨が減価し、新興国などの高金利通貨が増価した。ユーロは、ECBが予想通り金利を据え置いたこともあって底堅く推移していたが、週末にはフランスを含むユーロ圏9カ国が格下げされたことを受けて下落に転じている。

今週は、欧州格下げを受けてユーロ安が進展するものと予想される。また、リスク許容度は再び低下すると予想され、為替市場では高金利通貨が減価し、ドルや円などが買われる展開へと再び転じよう。

【商品市場】：図表は7ページ

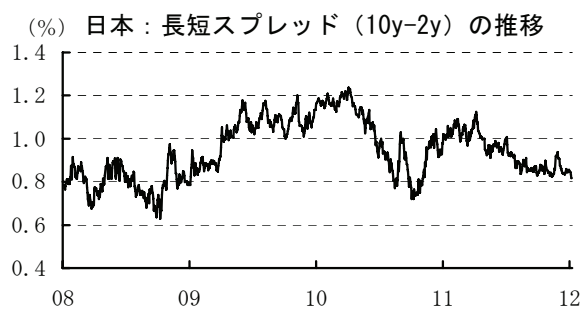
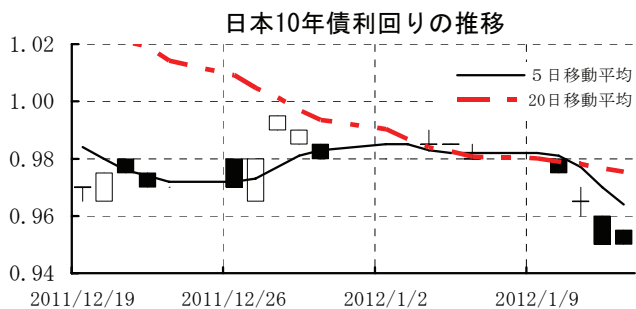
先週は、まちまち。欧州での国債入札の結果が良好だったことを受けて非鉄金属など広範に上昇した。一方、原油は米国の在庫が予想以上に増加したことや、EUがイラン産原油の禁輸措置を6ヶ月先送りする見通しとなったことなどを背景に下落に転じている。

今週は、欧州問題などが再びクローズアップされ、全般的に軟調な推移が見込まれる。もっとも、中国では昨年のGDP成長率の他、主要月次指標が発表されることから、その結果次第では新興国需要は底堅いとの期待が商品市況を下支えする可能性もある。

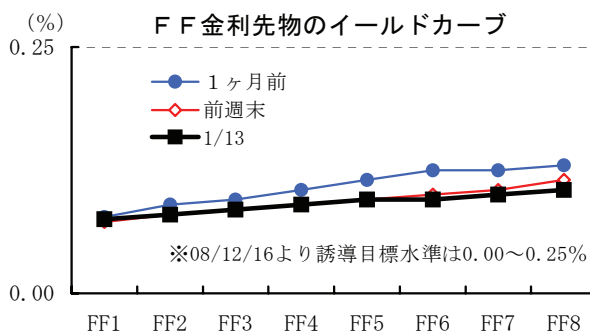
[債券市場]

	直近値	直近までの変化率			過去の動き								
		1年前～	1月前～	前週末～	月間					週間			
					6カ月前	5カ月前	4カ月前	3カ月前	2カ月前	1カ月前	3週間	2週間	
2年	日本	0.133	▲5	▲0	▲0	▲2	▲2	+1	+1	▲1	▲1	+0	▲0
	米国	0.221	▲36	▲1	▲3	▲10	▲16	+4	▲0	+2	▲1	▲4	+2
	イギリス	0.381	▲94	+1	▲2	▲20	▲3	▲2	▲5	▲12	▲9	▲1	+8
	ドイツ	0.152	▲94	▲12	▲1	▲45	▲44	▲17	▲1	▲9	▲30	▲8	+2
	ギリシャ	163.237	+15238	+1182	+2773	+572	+1025	+1947	+1557	+5042	+607	▲1791	+129
	スペイン	3.057	▲25	▲111	▲71	+84	▲94	+13	+51	+80	▲148	▲39	+46
	ポルトガル	12.673	+863	▲395	▲184	+140	▲256	+512	+112	+62	▲283	+59	▲155
	イタリア	4.297	+173	▲137	▲74	+122	▲90	+83	+74	+133	▲115	+8	▲13
	アイルランド	6.275	+159	▲216	▲150	+85	▲672	▲13	+128	+65	▲146	▲12	▲22
	スウェーデン	0.822	▲106	▲3	▲11	▲33	▲52	▲28	+12	▲44	▲3	▲0	+9
	ポーランド	4.863	▲13	▲8	+2	▲20	▲23	+4	+20	+28	▲8	▲2	▲1
	カナダ	0.949	▲82	+8	+2	▲20	▲31	▲20	+11	▲2	▲2	+3	▲2
	メキシコ	4.809	▲49	+5	▲8	▲19	▲53	+22	▲17	+28	+12	+9	▲6
	オーストラリア	3.312	▲169	+14	+9	▲34	▲65	▲8	+32	▲83	+12	+0	▲6
	韓国	3.390	▲8	+0	+1	+12	▲33	+9	▲5	▲7	▲6	▲3	+0
シンガポール	0.280	▲23	▲3	+0	▲21	▲4	▲5	+13	▲7	+15	+1	▲6	
インド	8.040	+36	▲20	+0	+18	▲12	+16	+25	+4	▲59	▲2	▲7	
10年	日本	0.950	▲24	▲5	▲3	▲5	▲5	▲1	+2	+2	▲9	+1	+0
	米国	1.864	▲143	▲10	▲9	▲36	▲57	▲31	+20	▲14	▲10	▲15	+8
	イギリス	1.969	▲164	▲16	▲5	▲52	▲26	▲17	+1	▲17	▲30	▲6	+4
	ドイツ	1.765	▲128	▲26	▲9	▲49	▲32	▲33	+14	+28	▲47	▲13	+3
	ギリシャ	34.364	+2321	▲62	▲56	▲151	+298	+488	+56	+876	+296	+1	▲4
	スペイン	5.224	▲13	▲48	▲48	+64	▲104	+9	+41	+20	▲65	▲29	+62
	ポルトガル	12.457	+571	▲53	▲79	▲4	▲47	+55	+86	+219	▲63	+16	▲11
	イタリア	6.641	+194	▲4	▲49	+99	▲73	+40	+56	+56	+46	+13	+2
	アイルランド	8.207	▲9	+0	+0	▲84	▲223	▲99	+57	+0	+0	+0	+0
	スウェーデン	1.594	▲164	▲1	▲9	▲39	▲39	▲37	+20	▲23	▲9	▲10	+6
	ポーランド	5.817	▲52	▲14	▲11	+1	▲18	+30	▲18	+20	▲5	+4	+4
	カナダ	1.924	▲133	▲5	▲1	▲33	▲29	▲34	+13	▲16	▲18	▲7	▲0
	メキシコ	6.312	▲77	▲20	▲8	▲24	▲64	+50	▲37	+43	▲16	+15	▲10
	オーストラリア	3.843	▲172	+4	+4	▲40	▲43	▲15	+29	▲63	▲21	▲7	+13
	韓国	3.790	▲92	▲1	+0	▲9	▲34	+9	▲8	▲6	▲2	▲5	+0
シンガポール	1.600	▲105	▲12	+5	▲25	▲42	▲2	+13	▲6	▲6	▲3	▲8	
インド	8.212	+7	▲22	▲7	+12	▲13	+11	+45	▲4	▲27	+21	▲28	
長短スプレッド	日本	+81.7	▲19	▲4	▲3	▲3	▲4	▲2	+2	+3	▲8	+1	+0
	米国	+164.2	▲108	▲9	▲6	▲26	▲42	▲35	+20	▲16	▲8	▲10	+6
	イギリス	+158.8	▲70	▲17	▲3	▲33	▲23	▲15	+6	▲5	▲21	▲5	▲4
	ドイツ	+161.3	▲34	▲14	▲8	▲4	+12	▲16	+15	+37	▲17	▲5	+0
	ギリシャ	▲12887.3	▲12917	▲1244	▲2829	▲723	▲727	▲1460	▲1501	▲4166	▲311	+1792	▲132
	スペイン	+216.7	+12	+63	+22	▲21	▲10	▲4	▲10	▲60	+83	+10	+16
	ポルトガル	▲21.6	▲292	+342	+105	▲144	+209	▲457	▲26	+157	+220	▲42	+144
	イタリア	+234.4	+21	+132	+25	▲24	+17	▲43	▲19	▲77	+161	+5	+15
	アイルランド	+193.2	▲168	+216	+150	▲169	+449	▲86	▲71	▲65	+146	+12	+22
	スウェーデン	+77.2	▲57	+2	+2	▲6	+13	▲9	+8	+21	▲6	▲9	▲3
	ポーランド	+95.4	▲39	▲6	▲13	+21	+5	+26	▲38	▲8	+3	+6	+5
	カナダ	+97.5	▲50	▲14	▲3	▲13	+2	▲14	+2	▲14	▲16	▲10	+2
	メキシコ	+150.4	▲28	▲25	▲1	▲5	▲11	+29	▲21	+16	▲28	+6	▲4
	オーストラリア	+53.1	▲3	▲10	▲5	▲6	+22	▲7	▲3	+20	▲33	▲7	+19
	韓国	+40.0	▲84	▲1	▲1	▲21	▲1	+0	▲3	+1	+4	▲2	+0
シンガポール	+132.0	▲82	▲9	+5	▲4	▲38	+3	+0	+1	▲21	▲4	▲2	
インド	+17.2	▲29	▲2	▲7	▲5	▲1	▲6	+19	▲8	+32	+23	▲21	

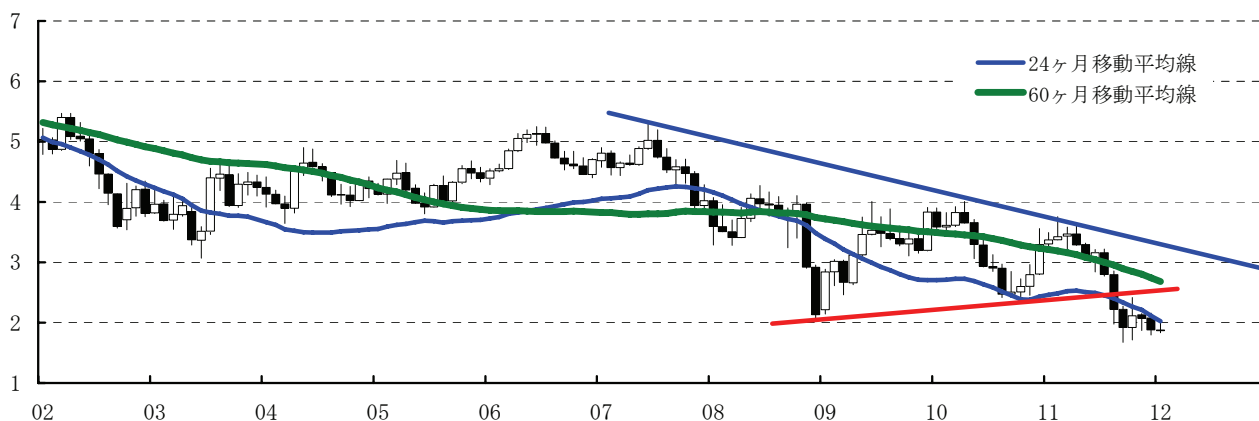
(注) 「変化幅」は、直近値までの変化幅。プラスは金利の上昇を示す。
「過去の動き」は当該期間の変化幅(例：4週間＝4週間前の週間変化幅、6カ月前＝6カ月前の月間変化幅)を示す。
直近値の単位は%、ただし長短スプレッドはbp。直近値以外の単位はbp。
網掛け太字は当該期間で最も低下幅の大きい(上昇幅の低い)金利、太斜字は最も上昇幅の大きい(低下幅の低い)金利を示す。



日本10年債利回りの推移 (月足)



米国10年債利回りの推移 (月足)



本資料は情報提供を目的として作成されたものであり、投資勧誘を目的としたものではありません。作成時点で、第一生命経済研究所経済調査部が信ずるに足ると判断した情報に基づき作成していますが、その正確性、完全性に対する責任は負いません。見直しは予告なく変更されることがあります。また、記載された内容は、第一生命ないしはその関連会社の投資方針と常に整合的であるとは限りません。

[株式市場]

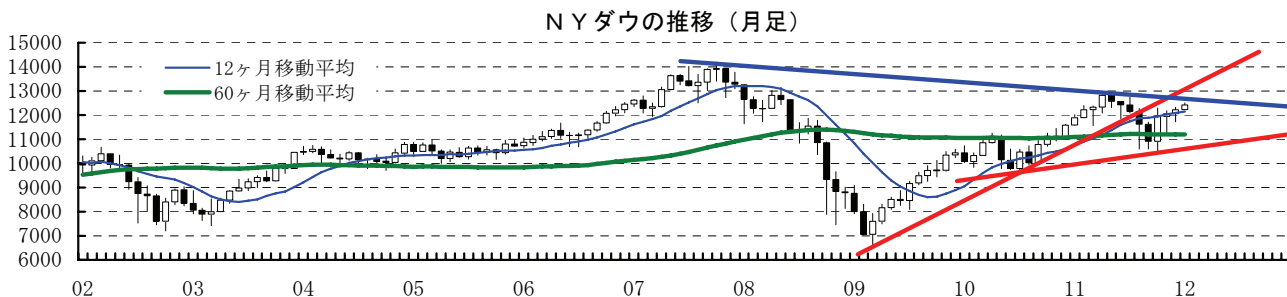
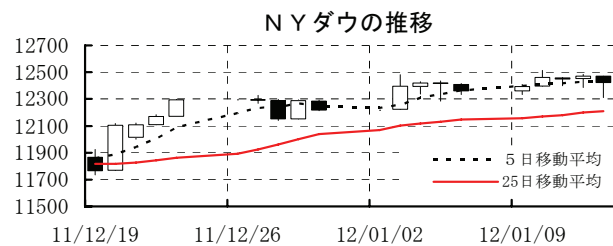
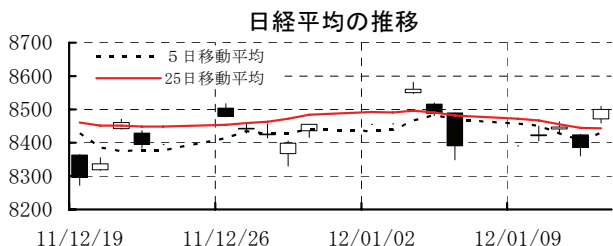
	直近値	直近までの変化率			過去の動き								
		1年前～	1月前～	前週末～	月間					週間			
					6カ月前	5カ月前	4カ月前	3カ月前	2カ月前	1カ月前	3週間前	2週間前	
日本	日経平均	8500.02	▲19.7	▲0.6	+1.3	+0.2	▲8.9	▲2.8	+3.3	▲6.2	+0.2	+0.7	▲0.8
	TOPIX	734.60	▲21.7	▲0.8	+0.7	▲0.9	▲8.4	▲1.2	+0.4	▲4.7	+0.0	+0.8	+0.1
	日経店頭	1188.50	▲8.8	+1.3	+0.1	+1.2	▲3.8	▲4.0	+1.1	▲3.0	+2.8	+0.3	+0.6
米国	N Yダウ	12422.06	+5.9	+3.9	+0.5	▲2.2	▲4.4	▲6.0	+9.5	+0.8	+1.4	▲0.6	+1.2
	S P 500	1289.09	+0.4	+5.2	+0.9	▲2.1	▲5.7	▲7.2	+10.8	▲0.5	+0.9	▲0.6	+1.6
	ナスダック	2710.67	▲0.9	+5.1	+1.4	▲0.6	▲6.4	▲6.4	+11.1	▲2.4	▲0.6	▲0.5	+2.7
	フィナンシャル半導体	383.47	▲12.8	+7.6	+2.2	▲5.7	▲8.1	▲4.8	+14.1	▲3.4	▲2.4	▲1.1	+3.0
イギリス	F T 100	5636.64	▲6.4	+2.7	▲0.2	▲2.2	▲7.2	▲4.9	+8.1	▲0.7	+1.2	+1.1	+1.4
ドイツ	D A X	6143.08	▲13.2	+6.4	+1.4	▲2.9	▲19.2	▲4.9	+11.6	▲0.9	▲3.1	+0.3	+2.7
欧州	ダウ欧州50	2396.89	▲10.7	+4.1	▲0.1	▲2.0	▲10.9	▲3.5	+7.3	▲0.8	+3.1	+1.1	+1.3
スウェーデン	ストックホルムOMX	1009.00	▲14.1	+5.5	+0.7	▲4.4	▲10.4	▲4.7	+8.8	▲1.1	+0.9	+0.6	+1.5
ポーランド	ワルシャワWIG	37991.91	▲19.9	▲0.1	+0.7	▲2.6	▲10.5	▲9.4	+7.6	▲4.0	▲4.8	▲0.5	+0.4
ロシア	R T	1441.99	▲23.7	+4.5	+1.6	+3.0	▲13.7	▲21.4	+16.7	▲0.3	▲11.0	▲1.4	+2.8
メキシコ	ボルサ	36548.60	▲4.0	+0.2	▲0.7	▲1.5	▲0.8	▲6.2	+7.9	+1.9	+0.7	+0.1	▲0.7
ブラジル	ボベスバ	59146.58	▲16.4	+2.9	+0.9	▲5.7	▲4.0	▲7.4	+11.5	▲2.5	▲0.2	▲1.6	+3.3
アルゼンチン	メルバル	2753.52	▲22.3	+11.3	▲0.6	▲1.2	▲10.7	▲16.9	+17.9	▲11.8	▲3.9	▲0.2	+12.5
N Z	ニュージーランドSX50	3227.46	▲4.3	▲2.0	▲0.8	▲1.5	▲2.1	+0.6	▲0.3	▲1.9	+0.1	+1.8	▲0.6
オーストラリア	A S 200	4195.89	▲12.5	+0.1	+2.1	▲4.0	▲2.9	▲6.7	+7.2	▲4.1	▲1.5	▲2.0	+1.3
香港	ハンセン	19204.42	▲20.8	+4.1	+3.3	+0.2	▲8.5	▲14.3	+12.9	▲9.4	+2.5	▲1.0	+0.9
韓国	総合	1875.68	▲10.2	+0.6	+1.8	+1.5	▲11.9	▲5.9	+7.9	▲3.2	▲1.2	▲2.2	+1.0
台湾	加権	7181.54	▲20.0	+4.1	+0.9	▲0.1	▲10.4	▲6.7	+5.0	▲9.0	+2.4	▲0.5	+0.7
シンガポール	S T	2791.54	▲14.3	+3.9	+2.8	+2.2	▲9.5	▲7.3	+6.8	▲5.4	▲2.1	▲1.1	+2.6
タイ	S E T	1044.81	+0.9	+1.4	+0.8	+8.8	▲5.6	▲14.4	+6.4	+2.1	+3.0	▲1.2	+1.1
インド	ムンバイSENSEX30	16154.62	▲15.8	+1.0	+1.9	▲3.4	▲8.4	▲1.3	+7.6	▲8.9	▲4.2	▲1.8	+2.5
中国	上海総合	2244.58	▲20.6	▲0.2	+3.8	▲2.2	▲5.0	▲8.1	+4.6	▲5.5	▲5.7	▲0.2	▲1.6
サウジアラビア	サウジ証券株価	6486.41	▲3.4	+4.8	+0.5	▲3.3	▲5.9	+2.2	+1.8	▲1.9	+5.1	+1.4	+0.5
U A E	ドバイ金融市場	1327.54	▲18.3	▲4.7	▲1.6	▲0.7	▲0.9	▲4.1	▲1.7	▲2.1	▲1.9	+1.1	▲0.3

(注) 「変化率」は、直近値までの変化率。プラスは株価の上昇を示す。

「過去の動き」は当該期間の変化率(例: 4週間=4週間前の週間変化率、6カ月前=6カ月前の月間変化率)を示す。

直近値以外の単位は%。

網掛け太字は当該期間で最も上昇率の大きい(下落率の低い) 株価、太斜字は最も下落率の大きい(上昇率の低い) 株価を示す。

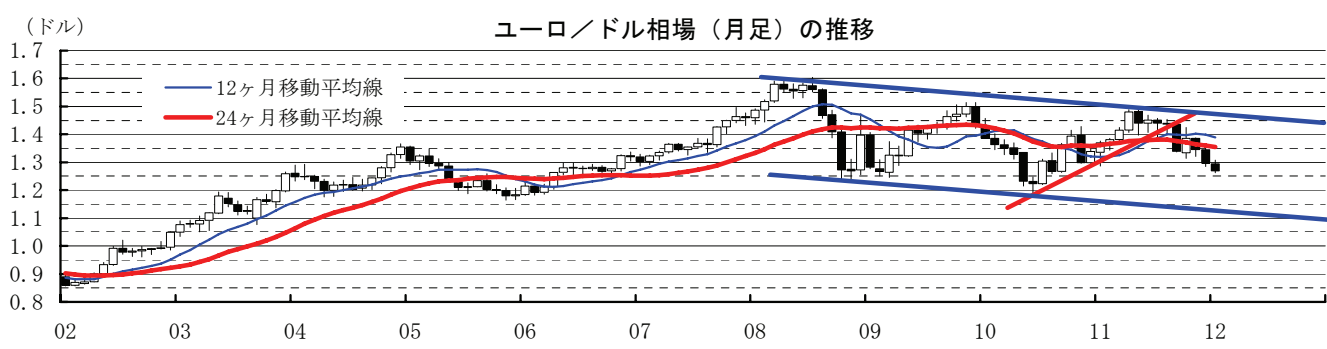
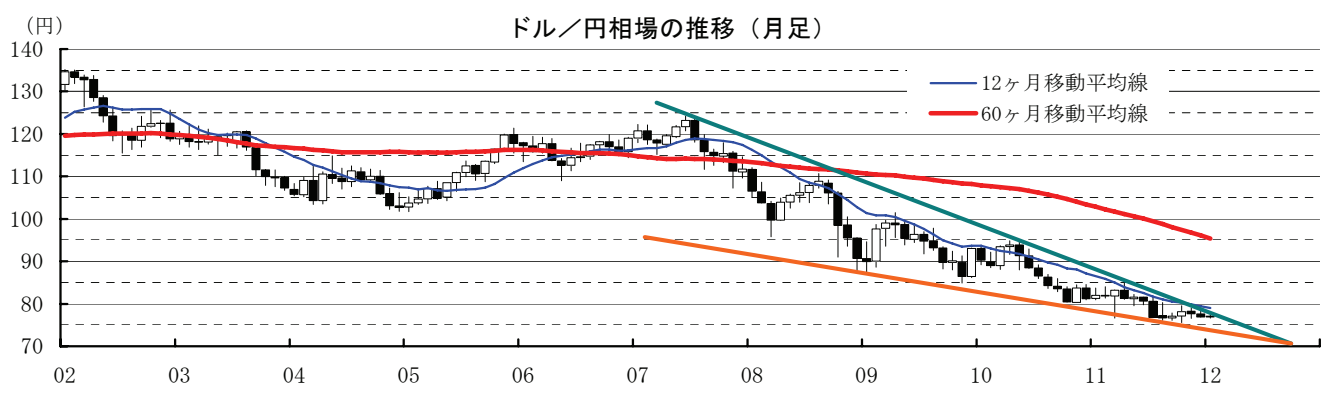
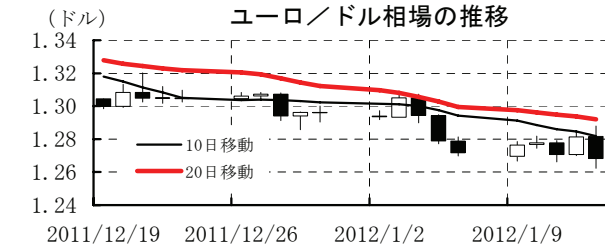
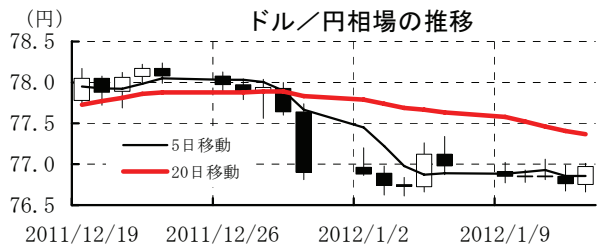


本資料は情報提供を目的として作成されたものであり、投資勧誘を目的としたものではありません。作成時点で、第一生命経済研究所経済調査部が信ずるに足ると判断した情報に基づき作成していますが、その正確性、完全性に対する責任は負いません。見直しは予告なく変更されることがあります。また、記載された内容は、第一生命ないしはその関連会社の投資方針と常に整合的であるととは限りません。

[為替]

	直近値	直近までの変化率			過去の動き							
		1年前～	1月前～	前週末～	月間					週間		
					6カ月前	5カ月前	4カ月前	3カ月前	2カ月前	1カ月前	3週間	2週間
日本円	76.97	+7.1	+1.3	+0.0	+4.7	+0.1	▲0.5	▲1.5	+0.7	+0.9	+1.5	▲0.1
ユーロ	1.2680	▲5.1	▲2.7	▲0.3	▲0.7	▲0.2	▲6.9	+3.5	▲3.0	▲3.6	▲0.7	▲1.9
イギリスポンド	1.5317	▲3.3	▲1.1	▲0.7	+2.3	▲1.0	▲4.1	+3.2	▲2.4	▲1.0	▲0.3	▲0.8
スイスフラン	0.9524	+1.2	▲0.7	+0.3	+6.5	▲2.6	▲12.7	+3.4	▲4.1	▲2.7	▲0.1	▲1.9
スウェーデンクローナ	6.9911	▲4.2	▲0.1	▲0.7	+0.8	▲1.1	▲8.3	+5.4	▲4.0	▲1.8	▲0.1	▲0.8
ポーランドズロチ	3.4780	▲20.1	+0.9	+1.7	▲1.2	▲3.7	▲14.6	+3.8	▲5.5	▲2.8	▲1.2	▲2.7
ロシアルーブル	31.873	▲6.5	▲0.3	+0.7	+1.0	▲4.6	▲11.7	+5.9	▲1.2	▲4.7	▲3.3	+0.2
カナダドル	1.0232	▲3.4	+1.1	+0.5	+0.8	▲2.3	▲7.4	+4.7	▲1.7	▲0.4	▲0.0	▲0.7
メキシコペソ	13.588	▲12.0	+2.0	+1.1	▲0.1	▲5.2	▲12.7	+4.0	▲2.0	▲2.4	▲0.8	+1.6
ブラジルリアル	1.790	▲7.0	+3.5	+3.3	+0.9	▲2.6	▲18.2	+8.6	▲5.3	▲3.0	▲0.2	+0.7
アルゼンチンペソ	4.312	▲8.5	▲0.3	+0.2	▲0.9	▲1.3	▲0.4	▲0.7	▲1.0	▲0.5	▲0.4	▲0.3
NZドル	0.795	+3.0	+5.0	+1.8	+6.1	▲2.9	▲10.8	+5.9	▲3.2	▲0.4	+0.4	+0.4
オーストラリアドル	1.0322	+3.5	+3.1	+0.9	+2.5	▲2.6	▲9.8	+9.0	▲2.4	▲0.7	+0.5	+0.2
韓国ウォン	1151.30	▲3.5	+1.0	+0.8	+1.4	▲1.2	▲11.0	+5.8	▲2.3	▲1.7	▲0.9	▲0.0
台湾ドル	29.997	▲3.4	+0.8	+0.7	+0.2	▲0.8	▲5.6	+2.2	▲1.3	+0.2	▲0.1	+0.4
シンガポールドル	1.2929	▲0.5	+1.0	+0.1	+2.0	▲0.0	▲8.5	+4.0	▲2.2	▲1.2	▲0.3	+0.2
タイバーツ	31.81	▲4.4	▲1.9	▲0.3	+3.1	▲0.6	▲4.2	+1.5	▲0.6	▲2.1	▲0.8	▲0.5
インドネシアルピア	9085	▲0.2	+0.3	+0.1	+0.8	▲0.2	▲6.6	+2.4	▲2.4	+0.1	▲0.2	▲0.2
インドルピー	51.45	▲14.0	+3.1	+2.4	+0.9	▲4.3	▲6.2	+0.6	▲7.3	▲1.6	▲0.6	+0.7
中国人民幣	6.322	+4.2	+0.74	▲0.10	+0.42	+0.92	▲0.08	+0.37	▲0.32	+1.21	+0.61	▲0.21

(注) 為替レートは全て対ドルレート。ただし、ユーロ、ポンド、豪ドル、NZドルは当該通貨から見たドル建て。
 「変化率」は、直近値までの変化率。すべてプラスは当該通貨の増価を示す。
 「過去の動き」は当該期間の変化率(例：4週間＝4週間前の週間変化率、6カ月前＝6カ月前の月間変化率)を示す。
 直近値以外の単位は%。
 網掛け太字は当該期間で最も上昇率の大きい(下落率の低い)通貨、太斜字は最も下落率の大きい(上昇率の低い)通貨を示す。



本資料は情報提供を目的として作成されたものであり、投資勧誘を目的としたものではありません。作成時点で、第一生命経済研究所経済調査部が信ずるに足ると判断した情報に基づき作成していますが、その正確性、完全性に対する責任は負いません。見直しは予告なく変更されることがあります。また、記載された内容は、第一生命ないしはその関連会社の投資方針と常に整合的であるとは限りません。

[商品]

	直近値	直近までの変化率			過去の動き							
		1年前～	1月前～	前週末～	月間					週間		
					6カ月前	5カ月前	4カ月前	3カ月前	2カ月前	1カ月前	3週間前	2週間前
WT I	98.70	+8.0	▲1.4	▲2.8	+0.3	▲7.2	▲10.8	+17.7	+7.7	▲1.5	▲0.9	+2.8
北海ブレント	110.44	+12.2	+0.8	▲2.3	+4.4	▲1.6	▲10.5	+6.3	+1.2	▲2.8	▲0.5	+5.3
ドバイ	109.99	+17.0	+3.5	+0.0	+4.5	▲1.5	▲7.8	+4.6	+3.1	▲3.7	▲1.1	+4.9
OPECバスケット	112.93	+20.2	+4.9	+0.6	+4.4	▲0.7	▲8.8	+7.5	+1.1	▲3.3	▲0.2	+5.1
金 (NY)	1630.8	+17.6	▲1.8	+0.9	+8.4	+12.3	▲11.4	+6.5	+1.2	▲10.2	▲2.4	+3.2
銅 (LDN)	8,000	▲16.8	+5.3	+5.5	+4.2	▲5.6	▲24.3	+13.8	▲1.3	▲3.6	▲0.5	▲0.3
アルミ (LDN)	2,145	▲13.6	+7.2	+3.7	+3.6	▲5.9	▲12.6	+2.8	▲4.9	▲4.3	+0.2	+2.4
鉛 (LDN)	2,012	▲23.7	▲3.5	+2.7	▲2.6	▲1.3	▲23.1	+4.9	+1.3	▲3.6	+0.7	▲3.7
亜鉛 (LDN)	1,960	▲20.4	+2.5	+5.8	+5.3	▲8.0	▲18.8	+7.5	+3.6	▲10.9	▲0.5	+0.4
ニッケル (LDN)	19,600	▲23.3	+7.1	+4.5	+6.7	▲11.2	▲20.7	+11.2	▲10.6	+6.9	+1.1	+0.2
スズ (LDN)	21,100	▲21.4	+7.9	+6.3	+7.9	▲13.2	▲16.6	+8.1	▲5.0	▲8.1	▲0.5	+3.4
銀 (NY、現物)	29.71	+3.5	▲3.5	+3.3	+15.0	+4.2	▲28.0	+14.6	▲4.4	▲15.1	▲4.4	+3.3
プラチナ (NY、現物)	1,490	▲17.4	+1.1	+6.3	+3.5	+3.7	▲17.3	+4.6	▲2.3	▲10.1	▲1.5	+0.0
小麦 (シカゴ)	602.25	▲23.1	+1.8	▲3.6	+15.0	+10.8	▲18.2	+3.1	▲5.2	+9.6	+4.9	▲4.3
大豆 (シカゴ)	301.50	▲20.4	+6.8	▲2.6	+5.8	+8.3	▲20.0	+3.7	▲8.1	+6.5	+4.2	+0.1
コーン (シカゴ)	599.50	▲6.7	+1.9	▲6.8	+5.8	+13.8	▲21.8	+9.2	▲7.1	+7.5	+4.4	▲0.5
CRB	307.70	▲7.6	+0.6	▲0.6	+1.2	+0.1	▲13.0	+7.3	▲1.9	▲2.7	▲0.3	+1.4
JOC	122.01	▲12.3	+2.2	+1.8	+1.4	▲4.8	▲6.6	▲0.7	▲3.1	▲1.7	▲0.4	+2.1
日経商品指数 (17種)	134.42	▲10.0	+0.0	+0.9	+0.3	▲4.1	▲6.4	+1.1	▲2.7	▲1.5	+0.1	+0.5
日経商品指数 (国際)	232.95	+2.9	+5.6	+2.8	+3.1	+2.6	▲13.6	+4.5	▲1.5	▲2.2	+0.2	+2.0

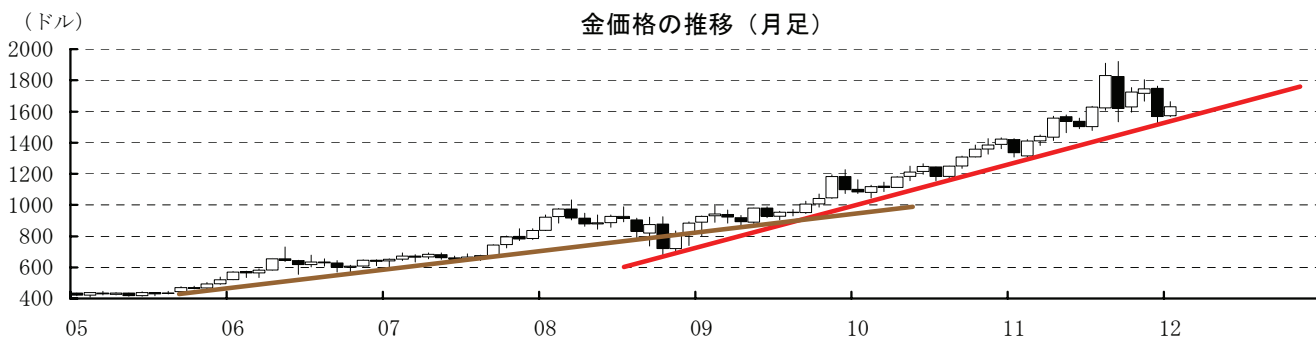
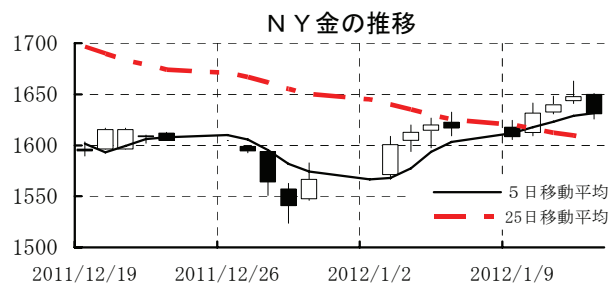
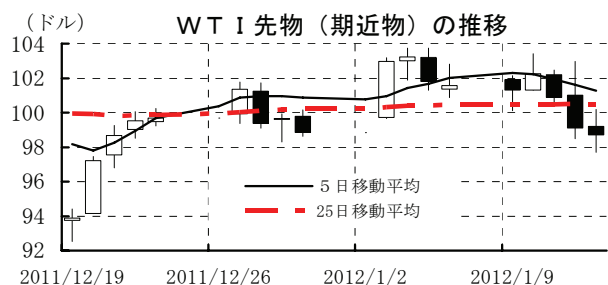
(注) 「変化率」は、直近値までの変化率。プラスは商品価格の上昇を示す。

「過去の動き」は当該期間の変化率 (例：4週間前=4週間前の週間変化率、6カ月前=6カ月前の月間変化率) を示す。

直近値以外の単位は%。

OPECバスケット、日経商品指数 (国際) は木曜日、日経商品指数 (17種) は水曜日の値。

網掛け太字は当該期間で最も上昇率の大きい (下落率の低い) 商品、太斜字は最も下落率の大きい (上昇率の低い) 商品を示す。



本資料は情報提供を目的として作成されたものであり、投資勧誘を目的としたものではありません。作成時点で、第一生命経済研究所経済調査部が信ずるに足ると判断した情報に基づき作成していますが、その正確性、完全性に対する責任は負いません。見直しは予告なく変更されることがあります。また、記載された内容は、第一生命ないしはその関連会社の投資方針と常に整合的であるとは限りません。