

テーマ: Weekly Market Report (2011年12月26日～) 発表日: 2011年12月26日 (月)
 ～年末モードだが、イタリア入札、格付け動向には要注意～

第一生命経済研究所 経済調査部
 担当 鷹峰 義清 (03-5221-4521)

今週のスケジュール

今週の経済指標・イベント・注目材料

発表日	国	指標・イベント	注目度	コンセンサス	レンジ	前回	備考
12月26日(月)	日本	—					
	欧州	—					
	米国	—					
12月27日(火)	日本	企業向けサービス価格指数(11月)		0.0%	0.0～+0.2%	+0.1%	前年比
		住宅着工(11月)		80.2	78.2～83.3	77.4	万戸
		日銀金融政策決定会合議事要旨					
	欧州	—					
12月28日(水)	米国	S & P ケースシラー住宅価格指数(10月)	★	▲3.2%	▲3.5～▲2.4%	▲3.6%	前年比
		C B 消費者信頼感(12月)	★★★	58.6	52.0～63.0	56.0	
12月28日(水)	日本	鉱工業生産(11月)	★★★	▲0.8%	▲1.6～+0.1%	+2.2%	前月比
		毎月勤労統計(11月)・現金給与総額				0.0%	前年比
		消費者物価・東京・総合(12月)		▲0.6%	▲0.7～▲0.2%	▲0.8%	前年比
		・東京・コア(12月)		▲0.4%	▲0.6～▲0.1%	▲0.5%	前年比
		・全国・総合(11月)		▲0.4%	▲0.5～0.0%	▲0.2%	前年比
		・全国・コア(11月)		▲0.2%	▲0.4～▲0.1%	▲0.1%	前年比
		商業販売統計:小売業販売額(11月)		0.0%	▲2.1～+1.2%	+1.9%	前年比
		完全失業率(11月)		4.5%	4.3～4.6%	4.5%	
	有効求人倍率(11月)		0.68倍	0.66倍～0.68倍	0.67倍		
	家計調査(11月):全世帯	★	▲1.2%	▲2.1～▲0.1%	▲0.4%	前年比	
欧州	—						
12月29日(木)	米国	—					
12月29日(木)	日本	—					
	欧州	—					
12月30日(金)	米国	シカゴ地区PMI(12月)	★	61.0	59.0～65.0	62.6	
	日本	—					
12月30日(金)	欧州	—					
	米国	—					
12月31日(土)	—						
1月1日(日)	—						

(注) 市場コンセンサス、予測レンジは各種バンダー調査に基づく
 注目度は筆者

【債券市場】: 図表は3～4ページ

先週は、長短金利とも上昇した国が目立った。市場予想を上回る結果が目立った米経済指標の発表が続いたことが背景。一方、欧州の財政問題に対する市場の懸念は薄らいでおらず、ギリシャやイタリアなどでは“悪い”金利上昇となった。

今週は、日本では主要月次指標の発表が集中するものの、世界的にはめぼしい材料はほとんど無い。イタリアでは国債の入札があるため、欧州各国の格下げを検討している格付け会社の動向と併せて注意は必要。株価の上昇を背景に米国などでも金利はやや上昇してきたが、FRBなど中央銀行の判断はより慎重であることは前回FOMCでも明らかで、金利の上昇余地は限定的。総じて、低水準でこれまでのレンジ内での推移が続くものと見込まれる。

【株式市場】: 図表は5ページ

先週は、世界的に株価は上昇。好調な米経済指標の発表が続いたこともあって、欧州財政問題に市場が揺れる中でも米経済への影響は限定的との楽観的な見方が台頭している。

本資料は情報提供を目的として作成されたものであり、投資勧誘を目的としたものではありません。作成時点で、第一生命経済研究所経済調査部が信ずるに足ると判断した情報に基づき作成していますが、その正確性、完全性に対する責任は負いません。見直しは予告なく変更されることがあります。また、記載された内容は、第一生命ないしはその関連会社の投資方針と常に整合的であるとは限りません。

今週は、イタリアの国債入札がリスク要因となるほかは目立った材料はない。欧州財政問題は引き続き株式市場の頭を抑える要因となる一方で、このところ続いている好調な米経済指標を受けて、市場は欧州問題と世界経済のデカップリングを囁くような格好となっている。米経済については引き続き厳しい環境にあると判断されるものの、理由はどうあれ株価が上昇して家計のバランスシートが改善すれば自律回復への道が開けるため、欧州問題への関心が薄まって株価が上昇基調を強めていくようであれば、一部の楽観論が的を射るということになる。材料の少ない今週の米国株価が、欧州への関心を薄めて上昇基調を強めていくことができるかどうかは、2012年の相場動向を占う上でも重要なカギとなる。

【為替市場】：図表は6ページ

先週は、総じて高金利通貨が上昇した一方、ドルや円、ユーロ、スイスフランなどの低金利通貨が減価した。ただし、ブラジルレアルやインドルピーなど先行き利下げ余地が大きいと見込まれている通貨は対ドルでも減価した。市場予想を上回る米経済指標の発表が相次いでいることを背景に、欧州問題を背景とした世界経済への悪影響は限定的なものにとどまるとの楽観的な見方が台頭、高金利通貨への資金シフトに繋がった。

今週は、イタリアの国債入札が市場の関心を集めるが、米欧で注目度の高い経済指標の発表は少なく、年末に向けて比較的静かな取引が続くと見込まれる。このところ米経済に対する楽観的な見方も台頭しているが、欧州財政問題とのデカップリングを見ている向きは多くはない。前週のような高金利通貨買いの動きも一服すると予想される。

【商品市場】：図表は7ページ

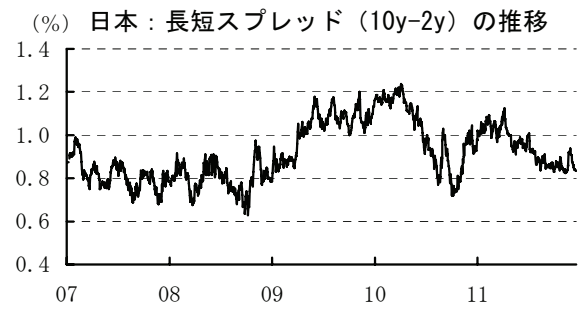
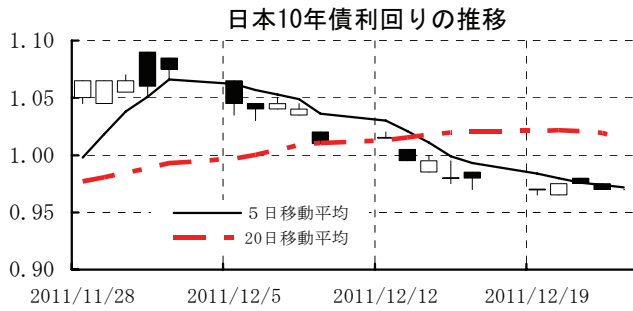
先週は、一部非鉄金属を除き上昇。好調な米経済指標の発表が続いたことを受け、景気に対する楽観的な見方が強まった。

今週は、市場の景況感を大きく変えるような材料はなく、世界経済は拡大基調を保ち、中長期的にも緩やかな需要拡大トレンドが続くと市場コンセンサスの中で底堅く推移しよう。

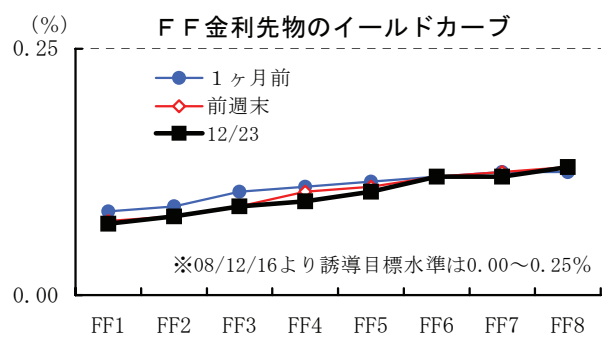
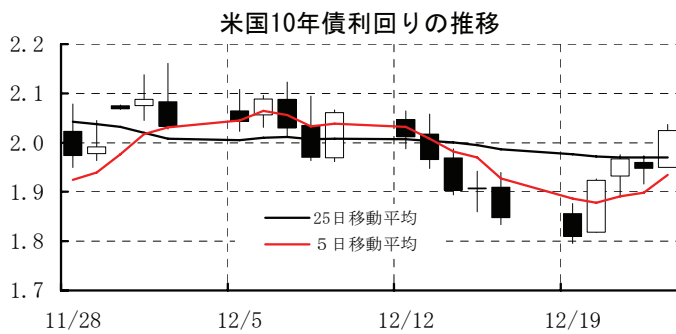
[債券市場]

	直近値	直近までの変化率			過去の動き								
		1年前～	1月前～	前週末～	月間					週間			
					6カ月前	5カ月前	4カ月前	3カ月前	2カ月前	1カ月前	3週間	2週間	
2年	日本	0.135	▲9	+1	+0	▲1	▲2	▲2	+1	+1	▲1	▲0	+0
	米国	0.282	▲37	+2	+6	▲1	▲10	▲16	+4	▲0	+2	▲3	▲0
	イギリス	0.341	▲88	▲14	+3	▲9	▲20	▲3	▲2	▲5	▲12	+2	▲8
	ドイツ	0.227	▲71	▲22	+1	+0	▲45	▲44	▲17	▲1	▲9	+2	▲10
	ギリシャ	152.138	+14023	+3426	+532	+172	+572	+1025	+1947	+1557	+5042	+1414	▲117
	スペイン	3.693	+16	▲216	+23	▲4	+84	▲94	+13	+51	+80	+9	▲121
	ポルトガル	15.474	+1130	+85	+10	+225	+140	▲256	+512	+112	+62	▲146	▲171
	イタリア	5.091	+250	▲203	▲20	+9	+122	▲90	+83	+74	+133	▲61	▲67
	アイルランド	8.112	+290	▲185	+20	+204	+85	▲672	▲13	+128	+65	▲25	▲107
	スウェーデン	0.848	▲94	▲9	+3	▲19	▲33	▲52	▲28	+12	▲44	▲6	▲3
	ポーランド	4.868	+12	▲0	▲0	▲17	▲20	▲23	+4	+20	+28	▲1	▲0
	カナダ	0.921	▲78	+2	+8	+5	▲20	▲31	▲20	+11	▲2	+1	▲6
	メキシコ	4.846	▲31	+10	+2	▲4	▲19	▲53	+22	▲17	+28	+5	+13
	オーストラリア	3.280	▲176	+11	+9	▲6	▲34	▲65	▲8	+32	▲83	▲16	+5
	韓国	3.410	+14	+4	+4	+14	+12	▲33	+9	▲5	▲7	+0	▲2
シンガポール	0.330	▲12	+16	+1	▲1	▲21	▲4	▲5	+13	▲7	+7	+1	
インド	8.124	+66	▲56	▲6	▲15	+18	▲12	+16	+25	+4	▲10	▲13	
10年	日本	0.970	▲17	+1	▲1	▲2	▲5	▲5	▲1	+2	+2	▲6	▲3
	米国	2.024	▲136	+14	+18	+10	▲36	▲57	▲31	+20	▲14	+3	▲21
	イギリス	2.038	▲146	▲11	▲1	+9	▲52	▲26	▲17	+1	▲17	▲13	▲12
	ドイツ	1.960	▲102	▲19	+11	+0	▲49	▲32	▲33	+14	+28	+1	▲30
	ギリシャ	34.954	+2275	+591	+33	+30	▲151	+298	+488	+56	+876	+447	▲43
	スペイン	5.377	▲9	▲127	+7	+8	+64	▲104	+9	+41	+20	+7	▲44
	ポルトガル	13.197	+658	+188	+16	+129	▲4	▲47	+55	+86	+219	▲98	+4
	イタリア	6.981	+229	+1	+39	+10	+99	▲73	+40	+56	+56	▲32	+23
	アイルランド	8.207	▲79	+0	+0	+66	▲84	▲223	▲99	+57	+0	+0	+0
	スウェーデン	1.720	▲150	+8	+10	▲1	▲39	▲39	▲37	+20	▲23	▲12	▲5
	ポーランド	5.847	▲16	▲17	▲6	▲28	+1	▲18	+30	▲18	+20	▲1	+1
	カナダ	2.010	▲117	▲3	+14	+4	▲33	▲29	▲34	+13	▲16	▲5	▲20
	メキシコ	6.343	▲70	▲31	▲29	+9	▲24	▲64	+50	▲37	+43	+3	+23
	オーストラリア	3.736	▲190	▲17	▲5	▲0	▲40	▲43	▲15	+29	▲63	▲21	▲1
	韓国	3.840	▲63	+8	+5	+6	▲9	▲34	+9	▲8	▲6	+0	+0
シンガポール	1.660	▲97	+2	+1	▲3	▲25	▲42	▲2	+13	▲6	+7	▲15	
インド	8.358	+40	▲44	▲3	▲8	+12	▲13	+11	+45	▲4	▲15	▲14	
長短スプレッド	日本	+83.5	▲8	▲0	▲1	▲1	▲3	▲4	▲2	+2	+3	▲6	▲3
	米国	+174.2	▲99	+12	+12	+11	▲26	▲42	▲35	+20	▲16	+6	▲21
	イギリス	+169.7	▲59	+4	▲4	+18	▲33	▲23	▲15	+6	▲5	▲15	▲4
	ドイツ	+173.3	▲30	+3	+10	+0	▲4	+12	▲16	+15	+37	▲0	▲20
	ギリシャ	▲11718.4	▲11748	▲2834	▲499	▲141	▲723	▲727	▲1460	▲1501	▲4166	▲967	+74
	スペイン	+168.4	▲25	+89	▲16	+12	▲21	▲10	▲4	▲10	▲60	▲3	+77
	ポルトガル	▲227.7	▲471	+103	+6	▲96	▲144	+209	▲457	▲26	+157	+49	+176
	イタリア	+189.0	▲21	+204	+59	+1	▲24	+17	▲43	▲19	▲77	+29	+90
	アイルランド	+9.5	▲370	+185	▲20	▲138	▲169	+449	▲86	▲71	▲65	+25	+107
	スウェーデン	+87.2	▲56	+17	+7	+19	▲6	+13	▲9	+8	+21	▲7	▲2
	ポーランド	+97.9	▲28	▲17	▲6	▲11	+21	+5	+26	▲38	▲8	+0	+1
	カナダ	+108.9	▲40	▲5	+7	▲2	▲13	+2	▲14	+2	▲14	▲6	▲14
	メキシコ	+149.7	▲39	▲41	▲31	+13	▲5	▲11	+29	▲21	+16	▲2	+10
	オーストラリア	+45.6	▲14	▲28	▲13	+6	▲6	+22	▲7	▲3	+20	▲5	▲5
	韓国	+43.0	▲77	+4	+1	▲8	▲21	▲1	+0	▲3	+1	+0	+2
シンガポール	+133.0	▲85	▲14	+0	▲2	▲4	▲38	+3	+0	+1	+0	▲16	
インド	+23.4	▲26	+11	+3	+7	▲5	▲1	▲6	+19	▲8	▲5	▲1	

(注) 「変化幅」は、直近値までの変化幅。プラスは金利の上昇を示す。
「過去の動き」は当該期間の変化幅(例：4週間＝4週間前の週間変化幅、6カ月前＝6カ月前の月間変化幅)を示す。
直近値の単位は%、ただし長短スプレッドはbp。直近値以外の単位はbp。
網掛け太字は当該期間で最も低下幅の大きい(上昇幅の低い)金利、太斜字は最も上昇幅の大きい(低下幅の低い)金利を示す。



日本10年債利回りの推移 (月足)



米国10年債利回りの推移 (月足)



本資料は情報提供を目的として作成されたものであり、投資勧誘を目的としたものではありません。作成時点で、第一生命経済研究所経済調査部が信ずるに足ると判断した情報に基づき作成していますが、その正確性、完全性に対する責任は負いません。見直しは予告なく変更されることがあります。また、記載された内容は、第一生命ないしはその関連会社の投資方針と常に整合的であるとは限りません。

[株式市場]

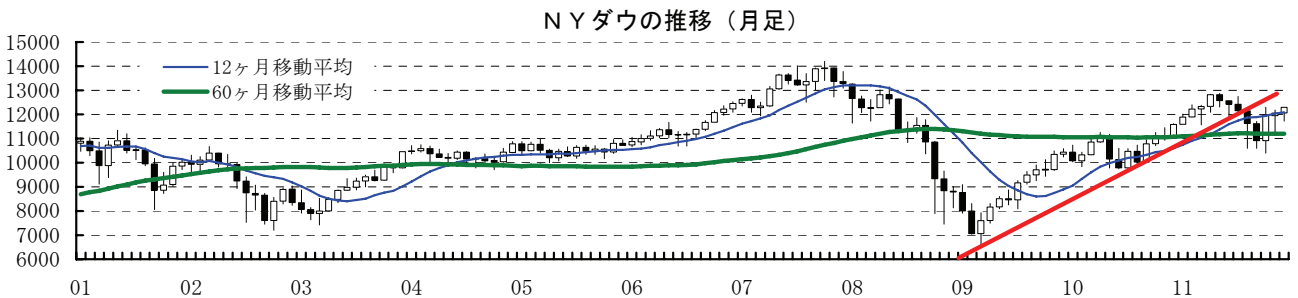
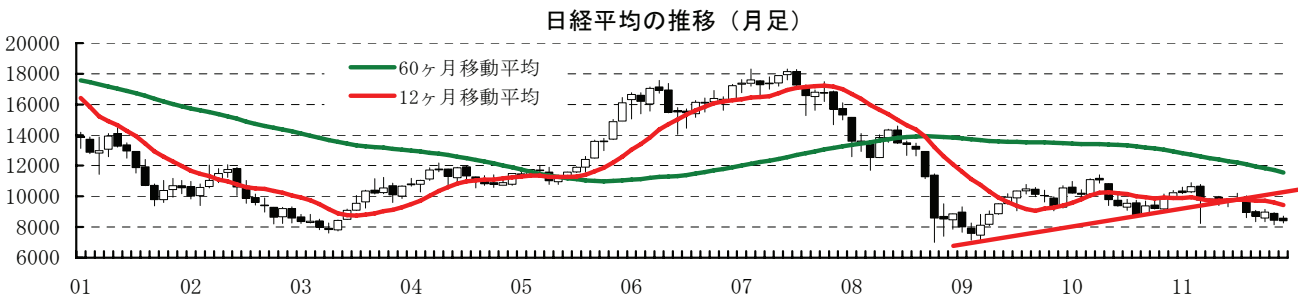
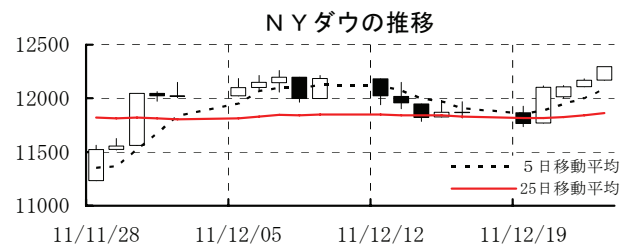
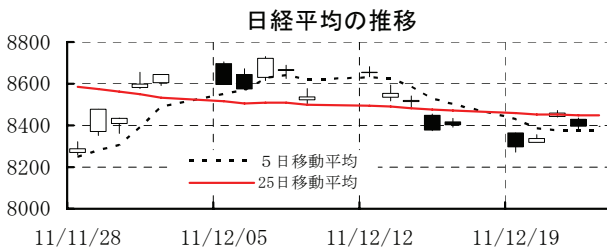
	直近値	直近までの変化率			過去の動き								
		1年前～	1月前～	前週末～	月間					週間			
					6カ月前	5カ月前	4カ月前	3カ月前	2カ月前	1カ月前	3週間前	2週間前	
日本	日経平均	8395.16	▲18.9	+1.0	▲0.1	+1.3	+0.2	▲8.9	▲2.8	+3.3	▲6.2	▲1.2	▲1.6
	TOPIX	723.12	▲20.2	+0.7	▲0.1	+1.3	▲0.9	▲8.4	▲1.2	+0.4	▲4.7	▲0.8	▲2.0
	日経店頭	1176.00	▲5.7	+4.1	+0.6	+1.1	+1.2	▲3.8	▲4.0	+1.1	▲3.0	+0.7	+0.5
米国	N Yダウ	12294.00	+6.2	+9.2	+3.6	▲1.2	▲2.2	▲4.4	▲6.0	+9.5	+0.8	+1.4	▲2.6
	S P 500	1265.33	+0.7	+8.9	+3.7	▲1.8	▲2.1	▲5.7	▲7.2	+10.8	▲0.5	+0.9	▲2.8
	ナスダック	2618.64	▲1.8	+6.4	+2.5	▲2.2	▲0.6	▲6.4	▲6.4	+11.1	▲2.4	+0.8	▲3.5
	フィラデルフィア半導体	368.60	▲10.5	+2.5	+4.5	▲6.7	▲5.7	▲8.1	▲4.8	+14.1	▲3.4	+0.3	▲6.7
イギリス	F T 100	5512.70	▲8.1	+7.3	+2.3	▲0.7	▲2.2	▲7.2	▲4.9	+8.1	▲0.7	▲0.4	▲2.6
ドイツ	D A X	5878.93	▲16.7	+7.7	+3.1	+1.1	▲2.9	▲19.2	▲4.9	+11.6	▲0.9	▲1.5	▲4.8
欧州	ダウ欧州50	2343.11	▲11.7	+10.3	+3.2	▲2.7	▲2.0	▲10.9	▲3.5	+7.3	▲0.8	+0.6	▲2.3
スウェーデン	ストックホルムOMX	982.08	▲15.4	+10.5	+4.7	▲3.1	▲4.4	▲10.4	▲4.7	+8.8	▲1.1	▲1.2	▲2.7
ポーランド	ワルシャワWIG	37788.65	▲20.8	+0.9	+2.1	▲3.2	▲2.6	▲10.5	▲9.4	+7.6	▲4.0	▲1.3	▲4.2
ロシア	R T	1400.14	▲20.8	▲1.1	+1.4	+0.9	+3.0	▲13.7	▲21.4	+16.7	▲0.3	▲8.8	▲2.1
メキシコ	ボルサ	37041.42	▲2.9	+3.0	+2.7	+2.0	▲1.5	▲0.8	▲6.2	+7.9	+1.9	+1.3	▲3.1
ブラジル	ボベスバ	57701.07	▲15.7	+5.0	+2.9	▲3.4	▲5.7	▲4.0	▲7.4	+11.5	▲2.5	+0.6	▲3.7
アルゼンチン	メルバール	2466.70	▲29.0	+2.3	+1.4	+3.4	▲1.2	▲10.7	▲16.9	+17.9	▲11.8	▲2.7	▲4.9
N Z	ニュージーランド SX50	3215.50	▲3.5	▲1.6	▲0.9	▲2.7	▲1.5	▲2.1	+0.6	▲0.3	▲1.9	▲0.3	▲0.8
オーストラリア	A S 200	4140.40	▲13.7	+2.2	▲0.5	▲2.1	▲4.0	▲2.9	▲6.7	+7.2	▲4.1	▲2.0	▲1.0
香港	ハンセン	18629.17	▲18.7	+4.3	+1.9	▲5.4	+0.2	▲8.5	▲14.3	+12.9	▲9.4	▲2.4	▲1.6
韓国	総合	1867.22	▲8.4	+4.7	+1.5	▲2.0	+1.5	▲11.9	▲5.9	+7.9	▲3.2	▲2.2	▲1.9
台湾	加権	7110.73	▲20.1	+4.5	+4.8	▲3.7	▲0.1	▲10.4	▲6.7	+5.0	▲9.0	▲3.5	▲1.6
シンガポール	S T	2676.47	▲14.7	▲0.0	+0.6	▲1.2	+2.2	▲9.5	▲7.3	+6.8	▲5.4	▲2.8	▲1.3
タイ	S E T	1037.37	+1.6	+6.2	+0.3	▲3.0	+8.8	▲5.6	▲14.4	+6.4	+2.1	+0.4	+0.0
インド	ムンバイSENSEX30	15738.70	▲21.2	+0.2	+1.6	+1.9	▲3.4	▲8.4	▲1.3	+7.6	▲8.9	▲3.8	▲4.5
中国	上海総合	2204.78	▲22.8	▲7.9	▲0.9	+0.7	▲2.2	▲5.0	▲8.1	+4.6	▲5.5	▲1.9	▲3.9
サウジアラビア	サウジ証取株価	6330.01	▲4.2	+4.0	+1.2	▲2.4	▲3.3	▲5.9	+2.2	+1.8	▲1.9	+3.0	▲0.6
U A E	ドバイ金融市場	1339.03	▲17.9	▲0.6	▲2.1	▲2.8	▲0.7	▲0.9	▲4.1	▲1.7	▲2.1	+1.3	▲2.1

(注) 「変化率」は、直近値までの変化率。プラスは株価の上昇を示す。

「過去の動き」は当該期間の変化率(例: 4週間前=4週間前の週間変化率、6カ月前=6カ月前の月間変化率)を示す。

直近値以外の単位は%。

網掛け太字は当該期間で最も上昇率の大きい(下落率の低い)株価、太斜字は最も下落率の大きい(上昇率の低い)株価を示す。

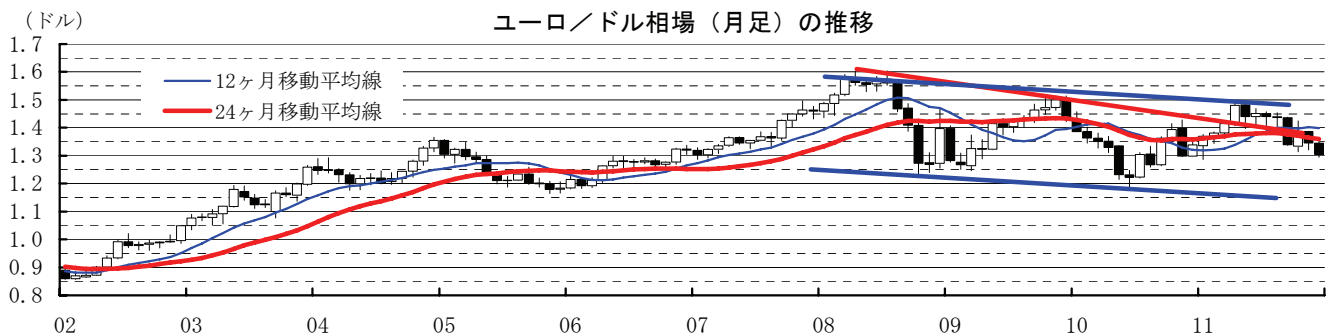
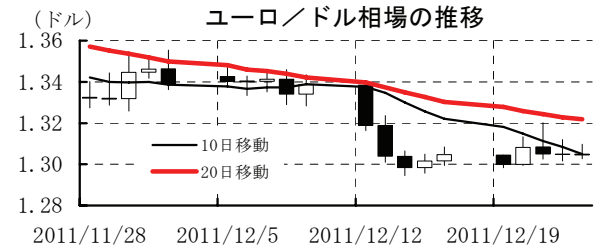
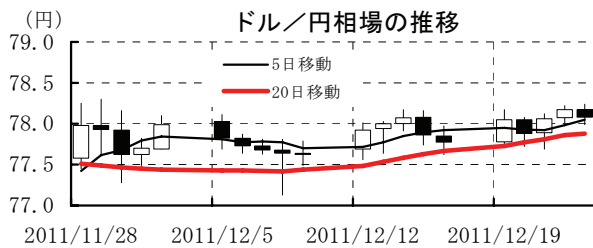


本資料は情報提供を目的として作成されたものであり、投資勧誘を目的としたものではありません。作成時点で、第一生命経済研究所経済調査部が信ずるに足ると判断した情報に基づき作成していますが、その正確性、完全性に対する責任は負いません。見直しは予告なく変更されることがあります。また、記載された内容は、第一生命ないしはその関連会社の投資方針と常に整合的であるとは限りません。

[為替]

	直近値	直近までの変化率			過去の動き							
		1年前～	1月前～	前週末～	月間					週間		
					6カ月前	5カ月前	4カ月前	3カ月前	2カ月前	1カ月前	3週間前	2週間前
日本円	78.08	+5.8	▲1.0	▲0.4	+1.2	+4.7	+0.1	▲0.5	▲1.5	+0.7	+0.5	▲0.2
ユーロ	1.3044	▲0.5	▲2.2	▲0.0	+0.7	▲0.7	▲0.2	▲6.9	+3.5	▲3.0	▲0.0	▲2.5
イギリスポンド	1.5590	+1.0	+0.4	+0.3	▲2.4	+2.3	▲1.0	▲4.1	+3.2	▲2.4	+0.5	▲0.8
スイスフラン	0.9368	+2.3	▲1.8	▲0.1	+1.6	+6.5	▲2.6	▲12.7	+3.4	▲4.1	▲0.2	▲1.3
スウェーデンクローナ	6.8769	▲0.3	+0.7	+0.7	▲2.6	+0.8	▲1.1	▲8.3	+5.4	▲4.0	+0.5	▲3.0
ポーランドズロチ	3.4034	▲12.6	▲1.0	+1.3	▲0.0	▲1.2	▲3.7	▲14.6	+3.8	▲5.5	▲0.5	▲2.3
ロシアルーブル	31.150	▲1.9	+1.2	+2.4	+0.3	+1.0	▲4.6	▲11.7	+5.9	▲1.2	▲1.8	▲1.5
カナダドル	1.0207	▲1.1	+2.7	+1.7	+0.5	+0.8	▲2.3	▲7.4	+4.7	▲1.7	+0.2	▲2.1
メキシコペソ	13.846	▲12.0	+2.4	+0.2	▲1.2	▲0.1	▲5.2	▲12.7	+4.0	▲2.0	+0.5	▲2.2
ブラジルリアル	1.860	▲10.0	+0.4	▲0.4	+1.1	+0.9	▲2.6	▲18.2	+8.6	▲5.3	▲0.8	▲2.6
アルゼンチンペソ	4.291	▲8.0	▲0.7	▲0.1	▲0.6	▲0.9	▲1.3	▲0.4	▲0.7	▲1.0	+0.2	▲0.4
NZドル	0.775	+3.7	+4.7	+1.7	+0.6	+6.1	▲2.9	▲10.8	+5.9	▲3.2	▲0.2	▲1.7
オーストラリアドル	1.0152	+1.1	+4.8	+1.7	+0.5	+2.5	▲2.6	▲9.8	+9.0	▲2.4	+0.0	▲2.3
韓国ウォン	1149.25	+0.4	+1.0	+0.7	+0.9	+1.4	▲1.2	▲11.0	+5.8	▲2.3	▲1.6	▲1.0
台湾ドル	30.278	▲1.4	+0.6	+0.3	▲0.7	+0.2	▲0.8	▲5.6	+2.2	▲1.3	▲0.2	▲0.6
シンガポールドル	1.2924	+1.0	+1.4	+1.0	+0.4	+2.0	▲0.0	▲8.5	+4.0	▲2.2	▲0.6	▲1.0
タイバーツ	31.29	▲3.8	+0.3	+0.0	▲1.4	+3.1	▲0.6	▲4.2	+1.5	▲0.6	▲0.2	▲1.3
インドネシアルピア	9055	▲0.2	+1.5	+0.3	▲0.4	+0.8	▲0.2	▲6.6	+2.4	▲2.4	▲0.4	▲0.3
インドルピー	52.79	▲17.1	▲0.6	▲0.5	+1.0	+0.9	▲4.3	▲6.2	+0.6	▲7.3	▲1.5	▲1.2
中国人民幣元	6.342	+4.6	+0.33	▲0.13	+0.24	+0.42	+0.92	▲0.08	+0.37	▲0.32	+0.26	+0.06

(注) 為替レートは全て対ドルレート。ただし、ユーロ、ポンド、豪ドル、NZドルは当該通貨から見たドル建て。
 「変化率」は、直近値までの変化率。すべてプラスは当該通貨の増価を示す。
 「過去の動き」は当該期間の変化率(例：4週間＝4週間前の週間変化率、6カ月前＝6カ月前の月間変化率)を示す。
 直近値以外の単位は%。
 網掛け太字は当該期間で最も上昇率の大きい(下落率の低い)通貨、太斜字は最も下落率の大きい(上昇率の低い)通貨を示す。

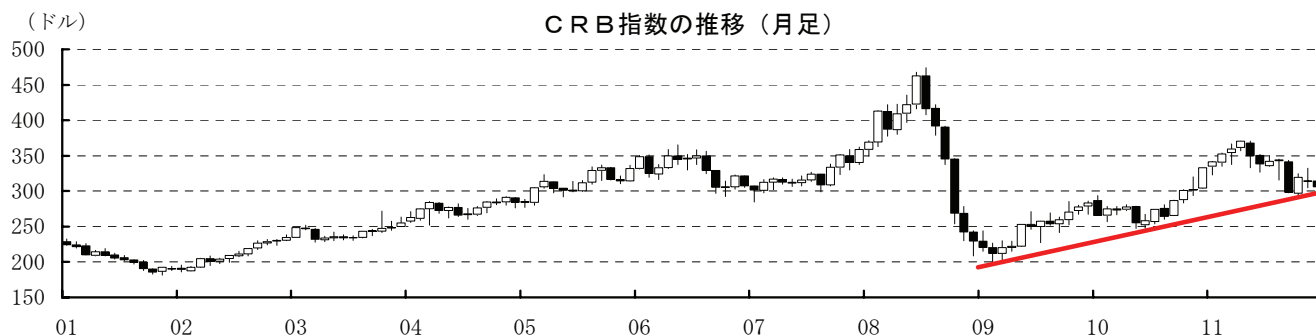
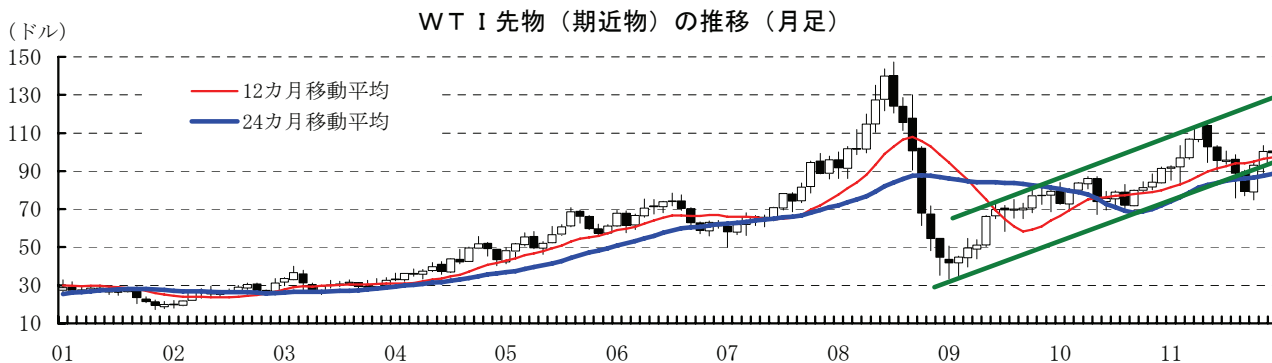
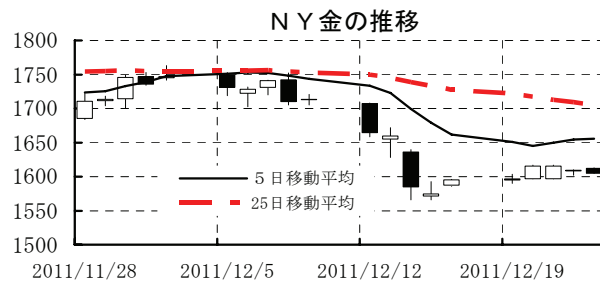
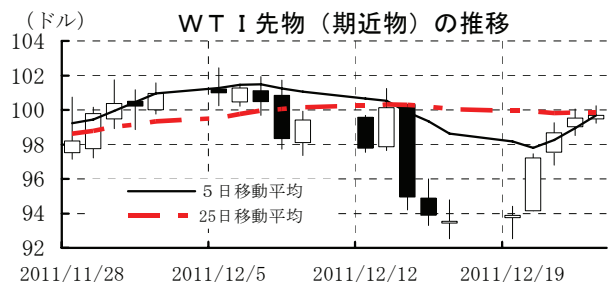


本資料は情報提供を目的として作成されたものであり、投資勧誘を目的としたものではありません。作成時点で、第一生命経済研究所経済調査部が信ずるに足ると判断した情報に基づき作成していますが、その正確性、完全性に対する責任は負いません。見直しは予告なく変更されることがあります。また、記載された内容は、第一生命ないしはその関連会社の投資方針と常に整合的であるとは限りません。

[商品]

	直近値	直近までの変化率			過去の動き							
		1年前～	1月前～	前週末～	月間					週間		
					6カ月前	5カ月前	4カ月前	3カ月前	2カ月前	1カ月前	3週間前	2週間前
WT I	99.68	+8.9	+3.6	+6.6	▲7.1	+0.3	▲7.2	▲10.8	+17.7	+7.7	▲1.5	▲5.9
北海ブレント	107.96	+14.5	+0.9	+4.5	▲4.2	+4.4	▲1.6	▲10.5	+6.3	+1.2	▲1.2	▲4.9
ドバイ	106.00	+17.3	▲2.3	+3.4	▲2.8	+4.5	▲1.5	▲7.8	+4.6	+3.1	▲1.4	▲3.6
OPECバスケット	106.98	+18.7	▲1.2	+3.3	▲3.3	+4.4	▲0.7	▲8.8	+7.5	+1.1	▲2.0	▲3.6
金 (NY)	1604.7	+16.3	▲5.4	+0.6	▲2.2	+8.4	+12.3	▲11.4	+6.5	+1.2	▲2.0	▲6.8
銅 (LDN)	7,641	▲17.8	+5.5	+4.0	+2.3	+4.2	▲5.6	▲24.3	+13.8	▲1.3	▲1.0	▲6.0
アルミ (LDN)	2,016	▲17.1	▲0.4	+0.6	▲5.3	+3.6	▲5.9	▲12.6	+2.8	▲4.9	▲3.1	▲3.0
鉛 (LDN)	2,020	▲17.6	+0.7	+3.1	+6.5	▲2.6	▲1.3	▲23.1	+4.9	+1.3	+2.6	▲9.5
亜鉛 (LDN)	1,855	▲19.3	▲3.1	▲0.7	+4.4	+5.3	▲8.0	▲18.8	+7.5	+3.6	▲2.4	▲6.7
ニッケル (LDN)	18,505	▲21.6	+8.7	▲0.2	▲0.7	+6.7	▲11.2	▲20.7	+11.2	▲10.6	+4.8	▲0.3
スズ (LDN)	19,300	▲28.2	▲4.5	+2.7	▲6.8	+7.9	▲13.2	▲16.6	+8.1	▲5.0	+1.3	▲7.2
銀 (NY、現物)	29.12	▲0.6	▲8.2	▲2.1	▲9.9	+15.0	+4.2	▲28.0	+14.6	▲4.4	▲1.1	▲7.7
プラチナ (NY、現物)	1,423	▲17.2	▲8.1	+0.2	▲5.9	+3.5	+3.7	▲17.3	+4.6	▲2.3	▲2.1	▲6.3
小麦 (シカゴ)	622.00	▲20.6	+7.4	+6.6	▲25.2	+15.0	+10.8	▲18.2	+3.1	▲5.2	▲6.3	+1.8
大豆 (シカゴ)	297.00	▲17.5	+5.1	+2.3	▲6.5	+5.8	+8.3	▲20.0	+3.7	▲8.1	▲3.8	+5.4
コーン (シカゴ)	619.50	+0.9	+5.2	+6.3	▲15.9	+5.8	+13.8	▲21.8	+9.2	▲7.1	▲0.2	▲0.4
CRB	306.08	▲7.1	▲0.2	+3.8	▲3.4	+1.2	+0.1	▲13.0	+7.3	▲1.9	▲2.3	▲3.7
JOC	117.79	▲11.8	▲0.3	+0.4	▲2.1	+1.4	▲4.8	▲6.6	▲0.7	▲3.1	+0.5	▲3.0
日経商品指数 (17種)	132.53	▲9.0	▲1.3	+0.0	▲2.1	+0.3	▲4.1	▲6.4	+1.1	▲2.7	▲0.5	▲1.9
日経商品指数 (国際)	218.63	▲1.3	▲1.2	+1.6	▲3.7	+3.1	+2.6	▲13.6	+4.5	▲1.5	▲0.7	▲4.6

(注) 「変化率」は、直近値までの変化率。プラスは商品価格の上昇を示す。
「過去の動き」は当該期間の変化率(例：4週間前=4週間前の週間変化率、6カ月前=6カ月前の月間変化率)を示す。
直近値以外の単位は%。
OPECバスケット、日経商品指数(国際)は木曜日、日経商品指数(17種)は水曜日の値。
網掛け太字は当該期間で最も上昇率の大きい(下落率の低い)商品、太斜字は最も下落率の大きい(上昇率の低い)商品を示す。



本資料は情報提供を目的として作成されたものであり、投資勧誘を目的としたものではありません。作成時点で、第一生命経済研究所経済調査部が信ずるに足ると判断した情報に基づき作成していますが、その正確性、完全性に対する責任は負いません。見直しは予告なく変更されることがあります。また、記載された内容は、第一生命ないしはその関連会社の投資方針と常に整合的であるとは限りません。