

# Market Watching

市場レポート

テーマ: Weekly Market Report (2011年9月26日～)  
～効果のない政策対応では止まりません～

発表日: 2011年9月26日 (月)

第一生命経済研究所 経済調査部  
担当 鷹峰 義清 (03-5221-4521)

## 今週のスケジュール

### 今週の経済指標・イベント・注目材料

発表日	国	指標・イベント	注目度	コンセンサス	レンジ	前回	備考
9月26日(月)	日本	—					
	欧州	独 i f o 景況感指数 (9月)	★★	107.0	106.5~108.0	108.7	
	米国	新築住宅販売 (8月)	★	29.5	28.0~30.0	29.8	万戸
		ラスキンFRB理事講演 セントルイス連銀総裁講演 ミネアポリス連銀総裁講演					
9月27日(火)	日本	企業向けサービス価格指数 (8月) 2年債入札		▲0.4%	▲0.5%~▲0.3%	▲0.5%	前年比
	欧州	欧マネーサプライ: M3 (8月)				+2.0%	前年比
	米国	S & Pケースシラー住宅価格指数 (7月)	★	▲4.4%	▲5.0%~▲4.4%	▲4.5%	前年比
		消費者信頼感 (9月) アトランタ連銀総裁講演 2年債入札	★★★	47.0	42.0~49.0	44.5	
9月28日(水)	日本	—					
	欧州	独消費者物価 (8月)	★★	+2.4%	+2.3~+2.5%	+2.4%	前年比
	米国	耐久財受注 (8月)・除輸送機器 ボストン連銀総裁講演 5年債入札	★	+0.3%	▲0.5%~+1.0%	+0.8%	前月比
			★				
9月29日(木)	日本	商業販売統計: 小売販売額 (8月) 白川日銀総裁挨拶	★	▲0.8%	▲3.1%~+0.2%	+0.6%	前年比
	欧州	独失業率 (9月)		7.0%	7.0%	7.0%	季調値
	米国	フィラデルフィア連銀総裁講演 ボストン連銀総裁講演 アトランタ連銀総裁講演 7年債入札					
			★				
9月30日(金)	日本	消費者物価・東京・総合 (9月)		▲0.2%	▲0.4%~+0.0%	▲0.2%	前年比
		・東京・コア (9月)		▲0.1%	▲0.4%~+0.0%	▲0.2%	前年比
		・全国・総合 (8月)		+0.1%	▲1.0%~+0.3%	+0.2%	前年比
		・全国・コア (8月)		+0.1%	▲0.4%~+0.3%	+0.1%	前年比
		完全失業率 (8月)		4.7%	4.6%~4.8%	4.7%	
	欧州	有効求人倍率 (8月)		0.65倍	0.62倍~0.67倍	0.64倍	
		家計調査 (8月): 全世帯		▲2.8%	▲4.6%~+0.5%	▲2.1%	前年比
		鉱工業生産 (8月)	★★★	+1.5%	+0.1%~+2.3%	+0.4%	前月比
		住宅着工 (8月)		86.0	70.9~98.4	95.5	万戸
		白川日銀総裁講演 (ソウル)	★				
		西村日銀副総裁講演	★				
		欧失業率 (8月)		10.0%	10.0~10.1%	10.0%	
米国	欧消費者物価 (8月): 速報値	★★★	+2.5%	+2.3~+2.7%	+2.5%	前年比	
	個人支出 (8月)		+0.2%	+0.0%~+0.3%	+0.8%	前月比	
	PCEデフレーター (8月)・コア	★	+1.7%	+1.6~+1.8%	+1.6%	前年比	
	シカゴ地区PMI (9月)	★	56.8	55.0~57.6	56.5		
10月1日(土)		—			50.9	前年比	
10月2日(日)		—					

(注) 市場コンセンサス、予測レンジは各種ベンダー調査に基づく  
注目度は筆者

## 【債券市場】: 図表は3~4ページ

先週は、金利は長短とも低下した国が目立った。欧州の財政危機を背景にしたリスク回避の動きが続いているほか、FOMCでは市場予想通りツイストオペの実施が決まったが、これによる景気押し上げ効果は小さいとの見方なども、金利の低下要因となった。一方、ギリシャなど財政悪化国の金利は上昇基調をたどっ

本資料は情報提供を目的として作成されたものであり、投資勧誘を目的としたものではありません。作成時点で、第一生命経済研究所経済調査部が信ずるに足ると判断した情報に基づき作成していますが、その正確性、完全性に対する責任は負いません。見直しは予告なく変更されることがあります。また、記載された内容は、第一生命ないしはその関連会社の投資方針と常に整合的であるとは限りません。

た。

今週は、債券相場は総じて堅調（金利は低下）を予想。各国で月末公表の比較的重要度の高い経済指標の発表が相次ぐが、市場の注目は引き続き欧州の財政問題に集まろう。当該問題以外にも、米国の景気対策など各国の政策対応が注目されるが、手詰まりになっていることも事実で、主要国においては更なる金融緩和期待のみが残存する格好。指標の低迷が続くようだと、金利は一段の低下余地を探る展開となろう。

#### 【株式市場】：図表は5ページ

先週は、株価は下落。欧州財政危機について、現実的にはギリシャのデフォルトは避けられないとの見方が強まったことや、FOMCでは景気判断が大きく下方修正された一方で、内容はほぼ市場の予想通りにとどまったことにより、世界経済の減速には歯止めがかからないとの悲観的な見方から、株価は大きく値を下げた

今週は、前週のFOMCやG20等を受けて、足元で市場が不安視している欧州の財政問題や世界経済の減速に対してより効果的な対策が打ち出される可能性が小さいことなどを織り込んで、全般的には冴えない展開が続く見込み。先週の下げ幅が大きかったこともあって一旦買い戻される余地はあると判断されるものの、総じて戻りは鈍く、限定的なものとなろう。日本では主要月次指標の発表が相次ぐが、なかでも鉱工業生産指数における予測指数（9月・10月分）が注目され、既発表の9月分（前月公表時には前月比マイナス）に続き、10月分も低迷するようだと、今期業績予想にも影を落とそう。

#### 【為替市場】：図表は6ページ

先週は、ドルが大半の通貨に対して上昇。FOMCでは市場の予想の範囲内の追加緩和策にとどまったことにより、ドルを買い戻す動きが強まった。景気に対する悲観的な見方が強まったことによるリスク回避の動きもドル買い要因となった。ただし、同要因ではドルは対円では減価し、ドル/円相場は前週末水準よりも円高で越週した。

今週は、新興国や資源国などの高金利通貨の軟調な展開が続こう。世界経済に対するシビアな見方は簡単には揺るぎそうもない。各国の政策対応余地が限定的なこと、唯一期待されているFRBのQE3に対しても簡単には打ち出せそうもないことが明らかとなったことなどで、ドルなどへの資金退避の動きが続きそう。一方、ギリシャに対して有効な支援策が打ち出せないでいるユーロについては、引き続き軟調な展開が継続すると見込まれる。今週は域内のCPIが発表されるが、このなかで特にドイツCPIが鈍化の兆候を見せるようであれば、ECBの利下げの可能性を視野に入れ始める余地も生じ、ユーロには一段の減価圧力が働こう。

#### 【商品市場】：図表は7ページ

先週は、金を含めて大半の商品市況が大幅に下落した。世界経済悪化懸念を背景に、軒並み急落した。ドルが強含んだことで、週末にかけては金も大幅に値を下げた。

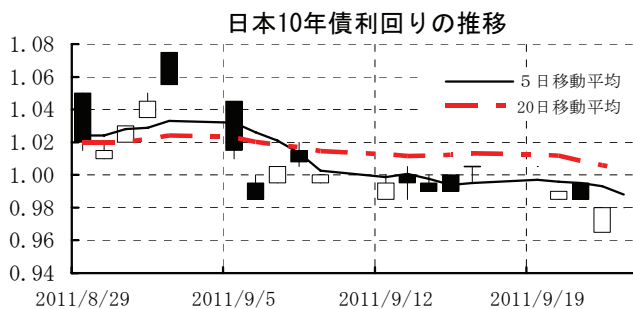
今週は、引き続き軟調な展開を予想。世界経済に対する慎重な見方は徐々に強まっており、下げ余地を試す展開となろう。金も、FRBがQE3を打ち出さなかったこともあり、もう暫くは軟調な展開が続く公算がある。

[債券市場]

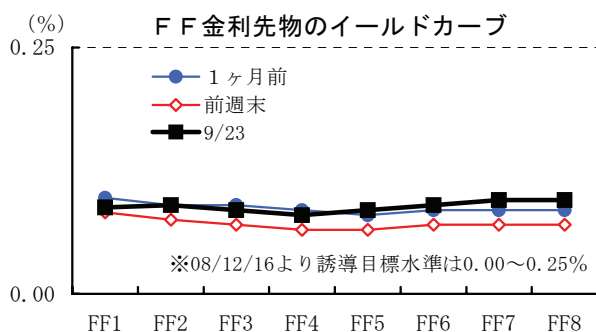
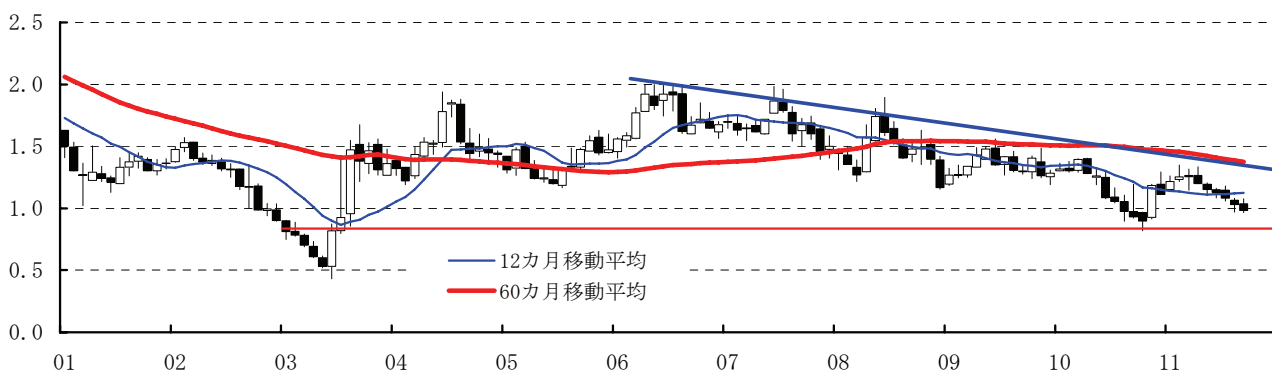
	直近値	直近までの変化率			過去の動き								
		1年前～	1月前～	前週末～	月間					週間			
					6カ月前	5カ月前	4カ月前	3カ月前	2カ月前	1カ月前	3週間	2週間	
2年	日本	0.134	▲0	▲0	▲1	▲4	▲1	▲2	▲1	▲2	▲2	▲0	▲0
	米国	0.216	▲20	▲0	+5	+14	▲22	▲13	▲1	▲10	▲16	▲3	▲0
	イギリス	0.532	▲11	▲6	▲0	▲34	▲15	▲28	▲9	▲20	▲3	▲3	+1
	ドイツ	0.393	▲30	▲27	▲12	+27	▲2	▲17	+0	▲45	▲44	▲13	+12
	ギリシャ	69.688	+6057	+3008	+1456	+131	+959	▲34	+172	+572	+1025	+977	▲184
	スペイン	3.538	+138	+23	▲2	▲5	+13	+19	▲4	+84	▲94	+6	▲3
	ポルトガル	17.696	+1378	+468	+239	+403	+329	▲112	+225	+140	▲256	+285	▲36
	イタリア	4.246	+247	+91	+9	+0	+52	▲2	+9	+122	▲90	+63	+1
	アイルランド	9.131	+512	+39	+3	+197	+213	▲52	+204	+85	▲672	+125	▲21
	スウェーデン	1.056	▲27	▲38	▲15	+9	+47	▲25	▲19	▲33	▲52	▲33	+12
	ポーランド	4.435	▲31	+8	+1	▲7	▲4	+1	▲17	▲20	▲23	+11	▲8
	カナダ	0.868	▲54	▲8	▲17	▲1	▲12	▲17	+5	▲20	▲31	▲17	+25
	メキシコ	4.782	▲11	+24	+23	+32	▲29	▲18	▲4	▲19	▲53	▲6	+18
	オーストラリア	3.509	▲132	▲21	▲12	▲5	+4	▲16	▲6	▲34	▲65	▲10	▲6
	韓国	3.430	+13	▲6	+5	▲5	+4	▲12	+14	+12	▲33	▲8	+2
	シンガポール	0.080	▲36	▲4	▲3	+1	+1	▲2	▲1	▲21	▲4	▲2	▲5
インド	8.291	+129	+9	+1	▲3	+31	+44	▲15	+18	▲12	▲4	+8	
10年	日本	0.980	▲3	▲3	▲2	+0	▲5	▲5	▲2	▲5	▲5	▲5	+0
	米国	1.833	▲72	▲32	▲21	+4	▲18	▲23	+10	▲36	▲57	▲7	+13
	イギリス	2.365	▲59	▲3	▲12	+9	▲26	▲14	+9	▲52	▲26	▲18	+22
	ドイツ	1.747	▲54	▲38	▲12	+18	▲10	▲23	+0	▲49	▲32	▲24	+9
	ギリシャ	23.631	+1260	+621	+244	+90	+283	+38	+30	▲151	+298	+227	+64
	スペイン	5.206	+108	+22	▲8	▲9	▲0	+7	+8	+64	▲104	+3	+13
	ポルトガル	11.813	+551	+83	+63	+90	+124	▲3	+129	▲4	▲47	+87	+4
	イタリア	5.629	+173	+64	+12	▲2	▲9	+5	+10	+99	▲73	+12	+10
	アイルランド	8.745	+228	▲46	+15	+88	+35	+46	+66	▲84	▲223	+1	▲4
	スウェーデン	1.683	▲81	▲35	▲19	+1	▲17	▲27	▲1	▲39	▲39	▲22	+7
	ポーランド	6.033	+51	+43	+17	+4	▲13	▲8	▲28	+1	▲18	+6	+18
	カナダ	2.075	▲76	▲31	▲22	+5	▲15	▲13	+4	▲33	▲29	▲19	+18
	メキシコ	6.711	+55	+92	+37	+4	▲35	▲34	+9	▲24	▲64	+17	+18
	オーストラリア	4.015	▲109	▲38	▲23	▲1	▲5	▲22	▲0	▲40	▲43	▲14	▲2
	韓国	3.760	▲54	▲13	+8	▲19	+0	▲25	+6	▲9	▲34	▲19	+8
	シンガポール	1.510	▲49	▲4	▲10	▲12	▲7	▲7	▲3	▲25	▲42	▲5	+8
インド	8.303	+36	+4	▲6	▲3	+14	+28	▲8	+12	▲13	▲3	+5	
長短スプレッド	日本	+84.6	▲3	▲3	▲2	+4	▲5	▲3	▲1	▲3	▲4	▲5	+1
	米国	+161.7	▲52	▲32	▲27	▲10	+4	▲9	+11	▲26	▲42	▲4	+13
	イギリス	+183.3	▲48	+3	▲12	+43	▲11	+15	+18	▲33	▲23	▲16	+21
	ドイツ	+135.4	▲24	▲11	+0	▲9	▲8	▲7	+0	▲4	+12	▲10	▲3
	ギリシャ	▲4605.7	▲4797	▲2388	▲1212	▲41	▲677	+72	▲141	▲723	▲727	▲750	+248
	スペイン	+166.8	▲29	▲2	▲6	▲4	▲13	▲12	+12	▲21	▲10	▲3	+16
	ポルトガル	▲588.3	▲827	▲385	▲175	▲313	▲205	+109	▲96	▲144	+209	▲198	+40
	イタリア	+138.3	▲74	▲27	+3	▲2	▲61	+7	+1	▲24	+17	▲51	+9
	アイルランド	▲38.6	▲284	▲85	+12	▲109	▲178	+99	▲138	▲169	+449	▲124	+17
	スウェーデン	+62.7	▲54	+3	▲4	▲8	▲64	▲2	+19	▲6	+13	+11	▲4
	ポーランド	+159.8	+81	+35	+16	+10	▲9	▲9	▲11	+21	+5	▲6	+26
	カナダ	+120.7	▲22	▲23	▲4	+6	▲2	+4	▲2	▲13	+2	▲2	▲8
	メキシコ	+192.8	+66	+68	+13	▲28	▲7	▲16	+13	▲5	▲11	+23	▲0
	オーストラリア	+50.6	+23	▲17	▲11	+4	▲10	▲6	+6	▲6	+22	▲4	+4
	韓国	+33.0	▲67	▲7	+3	▲14	▲4	▲13	▲8	▲21	▲1	▲11	+6
	シンガポール	+143.0	▲13	+0	▲7	▲13	▲8	▲5	▲2	▲4	▲38	▲3	+13
インド	+1.2	▲94	▲5	▲7	+0	▲16	▲16	+7	▲5	▲1	+1	▲3	

(注) 「変化幅」は、直近値までの変化幅。プラスは金利の上昇を示す。  
「過去の動き」は当該期間の変化幅(例：4週間前=4週間前の週間変化幅、6カ月前=6カ月前の月間変化幅)を示す。  
直近値の単位は%、ただし長短スプレッドはbp。直近値以外の単位はbp。  
網掛け太字は当該期間で最も低下幅の大きい(上昇幅の低い)金利、太斜字は最も上昇幅の大きい(低下幅の低い)金利を示す。

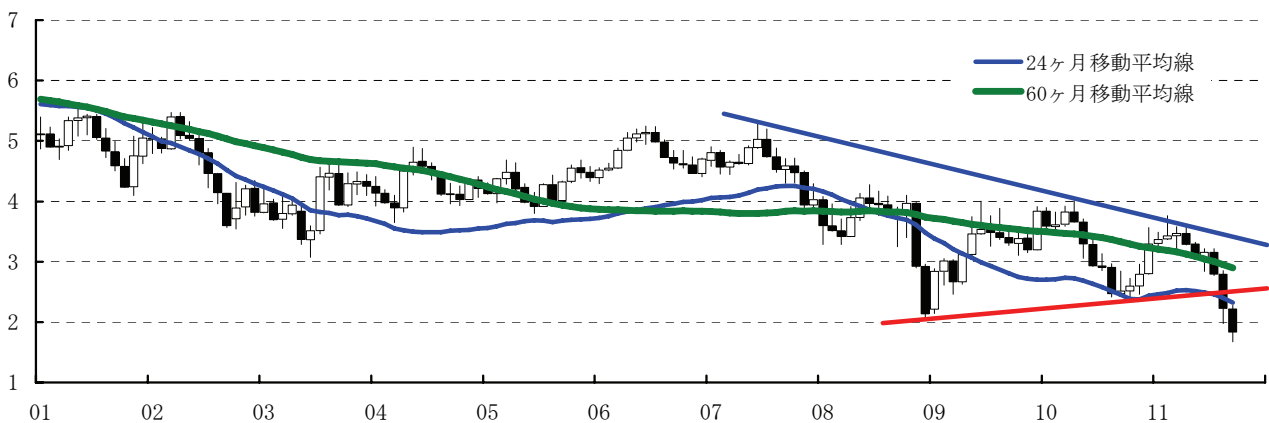
本資料は情報提供を目的として作成されたものであり、投資勧誘を目的としたものではありません。作成時点で、第一生命経済研究所経済調査部が信ずるに足ると判断した情報に基づき作成していますが、その正確性、完全性に対する責任は負いません。見直しは予告なく変更されることがあります。また、記載された内容は、第一生命ないしはその関連会社の投資方針と常に整合的であるとは限りません。



日本10年債利回りの推移 (月足)



米国10年債利回りの推移 (月足)



本資料は情報提供を目的として作成されたものであり、投資勧誘を目的としたものではありません。作成時点で、第一生命経済研究所経済調査部が信ずるに足ると判断した情報に基づき作成していますが、その正確性、完全性に対する責任は負いません。見直しは予告なく変更されることがあります。また、記載された内容は、第一生命ないしはその関連会社の投資方針と常に整合的であるとは限りません。

[株式市場]

	直近値	直近までの変化率			過去の動き								
		1年前～	1月前～	前週末～	月間					週間			
					6カ月前	5カ月前	4カ月前	3カ月前	2カ月前	1カ月前	3週間前	2週間前	
日本	日経平均	8560.26	▲10.5	▲2.0	▲3.4	▲8.2	+1.0	▲1.6	+1.3	+0.2	▲8.9	▲2.4	+1.4
	TOPIX	744.54	▲12.0	▲0.8	▲3.1	<del>▲8.6</del>	▲2.0	▲1.6	+1.3	▲0.9	▲8.4	▲1.8	+1.6
	日経店頭	1183.69	▲0.6	▲0.9	▲1.3	▲8.1	+1.5	▲0.7	+1.1	+1.2	▲3.8	▲1.0	▲0.9
米国	NYダウ	10771.48	+1.0	▲3.6	▲6.4	+0.8	+4.0	▲1.9	▲1.2	▲2.2	▲4.4	▲2.2	+4.7
	S P 500	1136.43	+1.0	▲2.2	▲6.5	▲0.1	+2.8	▲1.4	▲1.8	▲2.1	▲5.7	▲1.7	+5.4
	ナスダック	2483.23	+6.7	+1.5	▲5.3	▲0.0	+3.3	▲1.3	▲2.2	▲0.6	▲6.4	▲0.5	+6.3
	フィラデルフィア半導体	359.95	+8.1	<b>+4.0</b>	▲5.8	▲4.6	+2.8	▲2.2	<del>▲6.7</del>	▲5.7	▲8.1	+2.0	<b>+9.6</b>
イギリス	FT100	5066.81	▲8.7	▲1.2	▲5.6	▲1.4	+2.7	▲1.3	▲0.7	▲2.2	▲7.2	▲1.5	+2.9
ドイツ	DAX	5196.56	▲16.0	▲6.1	▲6.8	▲3.2	<b>+6.7</b>	▲2.9	+1.1	▲2.9	<del>▲19.2</del>	<del>▲6.3</del>	+7.4
欧州	ダウ欧州50	2050.12	▲18.5	▲5.3	▲5.2	▲4.8	+3.0	▲1.1	▲2.7	▲2.0	▲10.9	▲4.3	+2.6
スウェーデン	ストックホルムOMX	862.35	▲19.7	▲4.8	▲7.0	+0.6	+2.5	▲1.0	▲3.1	▲4.4	▲10.4	▲5.1	+4.8
ポーランド	ワルシャワWIG	36549.47	▲17.9	▲7.6	▲6.9	+2.5	+2.6	+0.0	▲3.2	▲2.6	▲10.5	▲4.5	+1.4
ロシア	RT	1318.33	▲10.4	<del>▲16.5</del>	<del>▲16.5</del>	+3.7	▲0.4	<del>▲7.0</del>	+0.9	+3.0	▲13.7	▲2.5	▲1.9
メキシコ	ボルサ	32588.43	▲1.5	▲6.0	▲7.4	+1.1	▲1.3	▲3.1	+2.0	▲1.5	<b>▲0.8</b>	▲3.8	+4.0
ブラジル	ボバスペ	53230.36	<del>▲22.6</del>	▲1.0	▲7.0	+1.8	<del>▲3.6</del>	▲2.3	▲3.4	<del>▲5.7</del>	▲4.0	▲1.3	+2.6
アルゼンチン	メルバブル	2482.63	▲1.6	▲14.3	▲9.7	▲2.0	+0.5	▲4.6	<b>+3.4</b>	▲1.2	▲10.7	▲4.1	▲0.1
NZ	ニュージーランドSX50	3282.71	+1.7	+0.4	▲0.3	+2.1	+2.3	<b>+0.7</b>	▲2.7	▲1.5	▲2.1	+0.6	▲0.9
オーストラリア	AS200	3903.20	▲15.8	▲6.5	▲5.9	+0.2	▲0.3	▲2.4	▲2.1	▲4.0	▲2.9	▲1.1	▲1.1
香港	ハンセン	17668.83	▲19.9	▲11.1	▲9.2	+0.8	+0.8	▲0.2	▲5.4	+0.2	▲8.5	▲1.7	▲2.1
韓国	総合	1697.44	▲7.4	▲4.5	▲7.8	+8.6	+4.1	▲2.3	▲2.0	+1.5	▲11.9	▲2.9	+1.5
台湾	加権	7046.22	▲14.1	▲6.7	▲7.0	+1.0	+3.7	▲0.2	▲3.7	▲0.1	▲10.4	▲1.9	▲0.4
シンガポール	ST	2698.80	▲12.5	▲2.4	▲3.2	+3.2	+2.4	▲0.6	▲1.2	+2.2	▲9.5	▲0.6	▲1.3
タイ	SET	958.16	<b>+13.1</b>	▲9.4	▲7.3	+6.0	+4.4	▲1.8	▲3.0	<b>+8.8</b>	▲5.6	▲0.3	<del>▲2.7</del>
インド	ムンバイSENSEX30	16162.06	▲18.6	▲2.0	▲4.6	+9.1	▲1.6	▲3.3	+1.9	▲3.4	▲8.4	+0.3	+0.4
中国	上海総合	2433.16	▲6.1	▲4.7	▲2.0	+0.8	▲0.6	▲5.8	+0.7	▲2.2	▲5.0	▲1.2	▲0.6
サウジアラビア	サウジ証取株価	6142.26	▲4.5	+3.7	<b>+1.2</b>	<b>+10.5</b>	+2.5	+0.2	▲2.4	▲3.3	▲5.9	<b>+2.4</b>	▲0.9
UAE	ドバイ金融市場	1460.29	▲13.6	+0.1	▲0.5	+10.3	+5.0	▲4.5	▲2.8	▲0.7	▲0.9	▲0.8	▲0.9

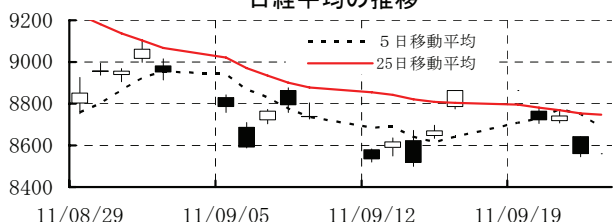
(注) 「変化率」は、直近値までの変化率。プラスは株価の上昇を示す。

「過去の動き」は当該期間の変化率(例：4週間前=4週間前の週間変化率、6カ月前=6カ月前の月間変化率)を示す。

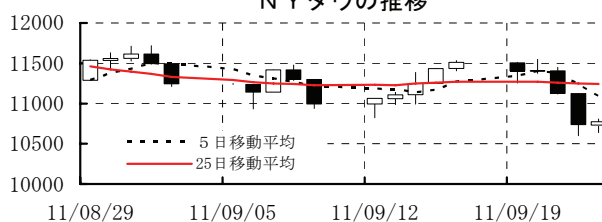
直近値以外の単位は%。

網掛け太字は当該期間で最も上昇率の大きい(下落率の低い)株価、太斜字は最も下落率の大きい(上昇率の低い)株価を示す。

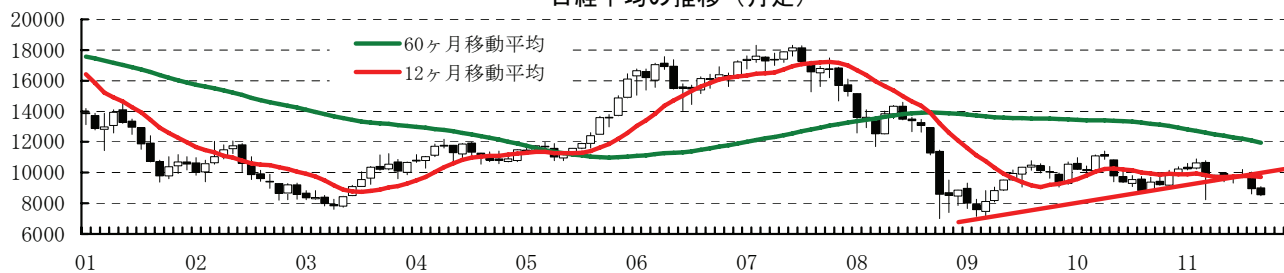
日経平均の推移



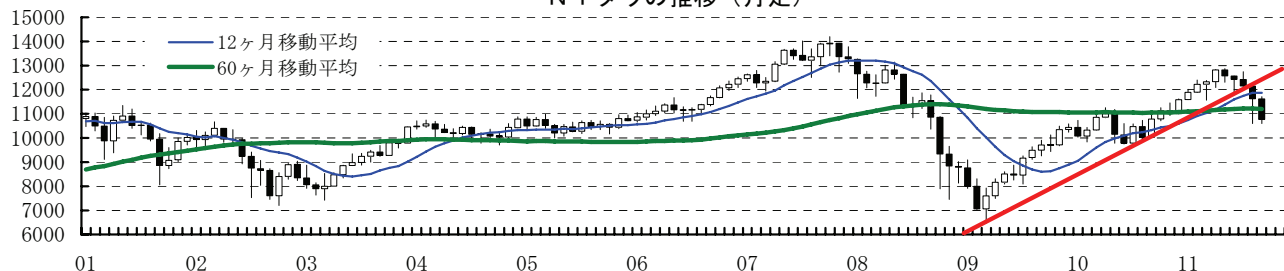
NYダウの推移



日経平均の推移(月足)



NYダウの推移(月足)

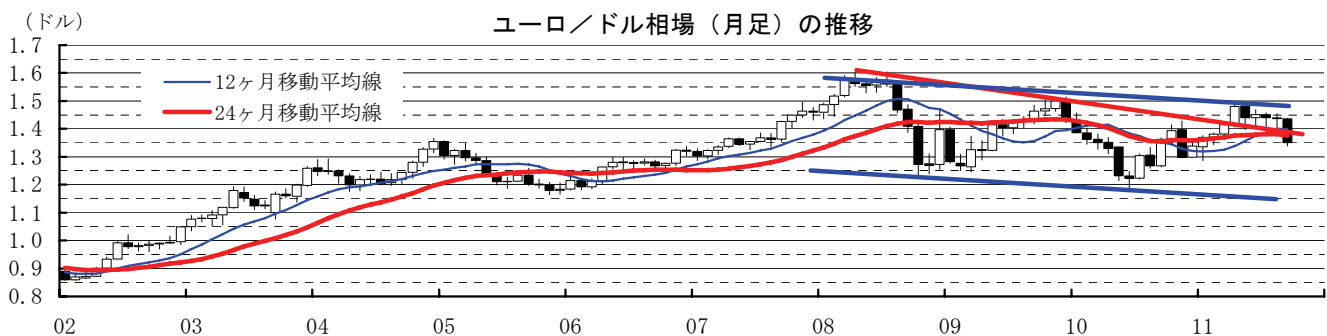
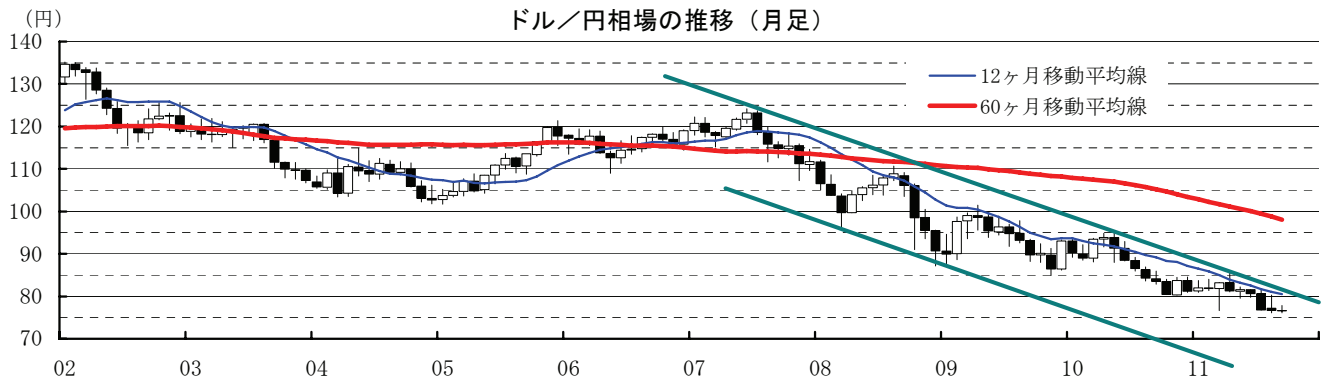
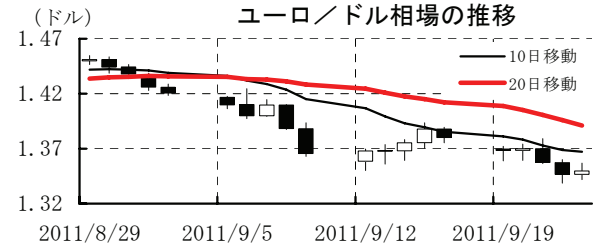
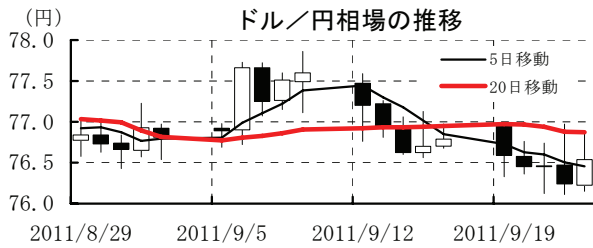


本資料は情報提供を目的として作成されたものであり、投資勧誘を目的としたものではありません。作成時点で、第一生命経済研究所経済調査部が信ずるに足ると判断した情報に基づき作成していますが、その正確性、完全性に対する責任は負いません。見直しは予告なく変更されることがあります。また、記載された内容は、第一生命ないしはその関連会社の投資方針と常に整合的であるとは限りません。

[為替]

	直近値	直近までの変化率			過去の動き							
		1年前～	1月前～	前週末～	月間					週間		
					6カ月前	5カ月前	4カ月前	3カ月前	2カ月前	1カ月前	3週間	2週間
日本円	76.54	+9.3	+0.1	+0.3	▲1.7	+2.3	▲0.4	+1.2	+4.7	+0.1	▲1.0	+1.0
ユーロ	1.3497	+1.4	▲6.5	▲2.2	+2.5	+4.6	▲2.8	+0.7	▲0.7	▲0.2	▲3.9	+1.1
イギリスポンド	1.5450	▲1.5	▲6.3	▲2.1	▲1.4	+4.2	▲1.5	▲2.4	+2.3	▲1.0	▲2.1	▲0.6
スイスフラン	0.9054	+8.1	▲14.3	▲3.3	+1.1	+5.9	+1.3	+1.6	+6.5	▲2.6	▲12.1	+0.9
スウェーデンクローナ	6.9362	▲0.3	▲9.8	▲4.8	+0.0	+4.5	▲2.2	▲2.6	+0.8	▲1.1	▲2.5	▲1.1
ポーランドズロチ	3.2411	▲8.6	▲20.7	▲4.0	+0.8	+6.6	▲3.3	▲0.0	▲1.2	▲3.7	▲6.8	+1.0
ロシアルーブル	32.122	▲3.5	▲10.9	▲5.0	+1.7	+3.4	▲2.1	+0.3	+1.0	▲4.6	▲2.9	▲1.9
カナダドル	1.0282	+0.6	▲4.1	▲4.1	+0.1	+2.6	▲2.5	+0.5	+0.8	▲2.3	▲1.2	+0.9
メキシコペソ	13.559	▲7.1	▲10.1	▲3.9	+1.6	+3.4	▲0.6	▲1.2	▲0.1	▲5.2	▲2.3	▲2.8
ブラジルレアル	1.834	▲6.3	▲14.8	▲5.8	+1.9	+3.4	▲0.2	+1.1	+0.9	▲2.6	▲2.0	▲3.6
アルゼンチンペソ	4.045	▲2.2	+3.2	+4.8	▲0.7	▲0.7	▲0.0	▲0.6	▲0.9	▲1.3	▲0.0	▲1.1
NZドル	0.777	+6.5	▲7.1	▲6.3	+1.2	+6.3	+1.7	+0.6	+6.1	▲2.9	▲3.2	+1.0
オーストラリアドル	0.9786	+3.1	▲7.0	▲5.6	+1.4	+6.2	▲2.7	+0.5	+2.5	▲2.6	▲1.7	▲1.0
韓国ウォン	1165.90	▲1.0	▲8.2	▲4.9	+2.2	+2.9	▲0.8	+0.9	+1.4	▲1.2	▲1.2	▲3.1
台湾ドル	30.340	+3.9	▲4.7	▲2.8	+1.3	+2.4	+0.1	▲0.7	+0.2	▲0.8	▲1.1	▲0.5
シンガポールドル	1.2978	+2.3	▲7.8	▲4.6	+1.6	+2.9	▲0.7	+0.4	+2.0	▲0.0	▲2.1	▲1.0
タイバーツ	30.94	▲0.8	▲3.7	▲1.9	+1.2	+1.3	▲1.4	▲1.4	+3.1	▲0.6	▲0.6	▲0.9
インドネシアルピア	9050	▲0.9	▲5.9	▲3.0	+1.2	+1.7	+0.2	▲0.4	+0.8	▲0.2	▲0.6	▲2.5
インドルピー	49.43	▲8.3	▲8.3	▲4.6	+1.5	+0.8	▲1.9	+1.0	+0.9	▲4.3	▲1.7	▲1.5
中国人民幣元	6.388	+4.4	▲0.29	▲0.07	+0.35	+0.89	+0.17	+0.24	+0.42	+0.92	▲0.09	+0.08

(注) 為替レートは全て対ドルレート。ただし、ユーロ、ポンド、豪ドル、NZドルは当該通貨から見たドル建て。  
 「変化率」は、直近値までの変化率。すべてプラスは当該通貨の増価を示す。  
 「過去の動き」は当該期間の変化率(例：4週間前=4週間前の週間変化率、6カ月前=6カ月前の月間変化率)を示す。  
 直近値以外の単位は%。  
 網掛け太字は当該期間で最も上昇率の大きい(下落率の低い)通貨、太斜字は最も下落率の大きい(上昇率の低い)通貨を示す。

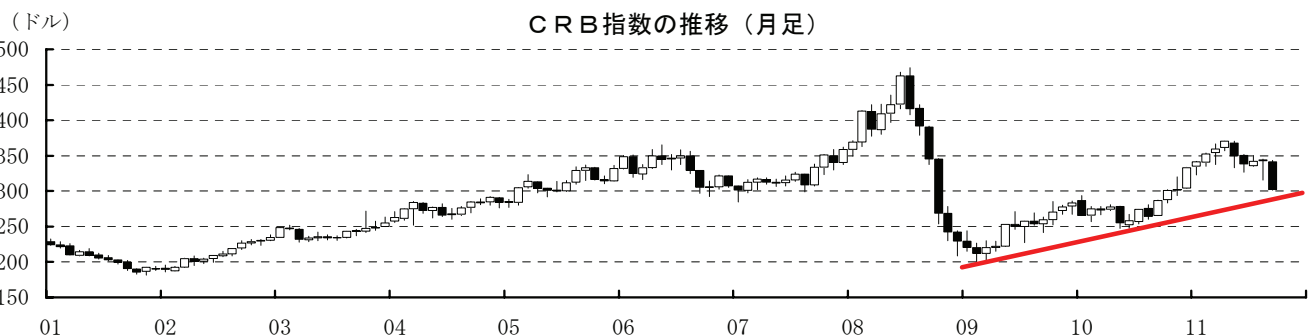
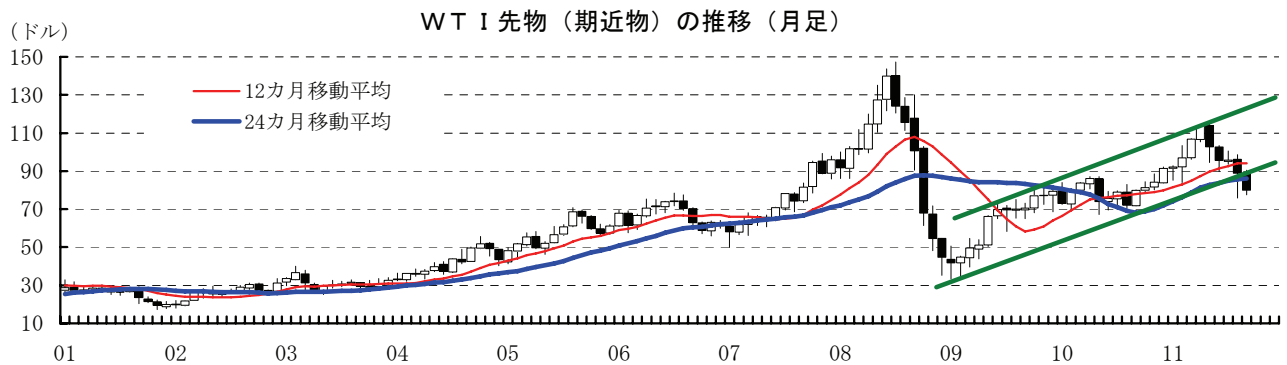
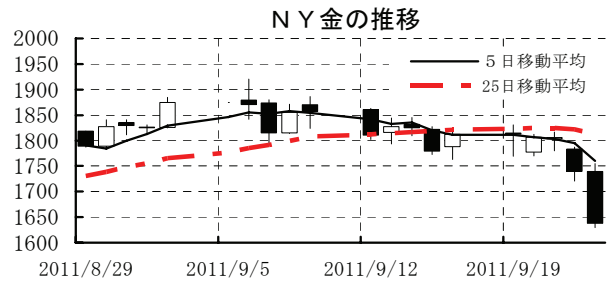
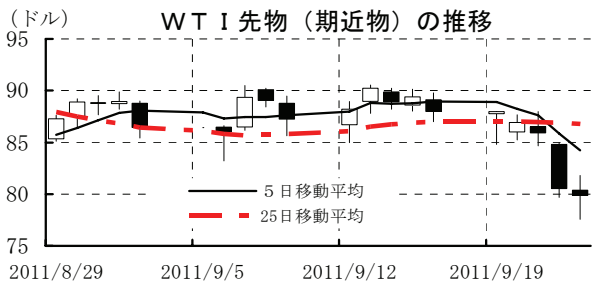


本資料は情報提供を目的として作成されたものであり、投資勧誘を目的としたものではありません。作成時点で、第一生命経済研究所経済調査部が信ずるに足ると判断した情報に基づき作成していますが、その正確性、完全性に対する責任は負いません。見直しは予告なく変更されることがあります。また、記載された内容は、第一生命ないしはその関連会社の投資方針と常に整合的であるとは限りません。

[商品]

	直近値	直近までの変化率			過去の動き							
		1年前～	1月前～	前週末～	月間					週間		
					6カ月前	5カ月前	4カ月前	3カ月前	2カ月前	1カ月前	3週前	2週前
WT I	79.85	+6.2	▲6.5	▲9.2	+10.1	+6.8	▲9.9	▲7.1	+0.3	▲7.2	+0.9	+0.8
北海ブレント	103.97	+33.4	▲4.9	▲7.4	+4.7	+7.3	▲7.3	▲4.2	+4.4	▲1.6	+0.4	▲0.5
ドバイ	102.93	+38.5	▲1.3	▲6.1	+1.4	+8.4	▲7.8	▲2.8	+4.5	▲1.5	+0.8	+0.1
OPECバスケット	105.11	+41.5	▲0.8	▲5.0	+2.7	+8.0	▲7.6	▲3.3	+4.4	▲0.7	+0.0	+0.3
金 (NY)	1637.7	+26.6	▲11.9	▲9.6	+2.1	+8.2	▲1.3	▲2.2	+8.4	+12.3	▲0.9	▲2.4
銅 (LDN)	7,360	▲6.7	▲16.8	▲15.4	▲4.6	▲1.1	▲1.1	+2.3	+4.2	▲5.6	▲2.8	▲1.4
アルミ (LDN)	2,206	▲3.8	▲7.0	▲7.3	+1.8	+4.5	▲3.3	▲5.3	+3.6	▲5.9	▲2.8	+0.5
鉛 (LDN)	1,955	▲14.1	▲16.3	▲17.3	+5.2	▲7.6	+1.2	+6.5	▲2.6	▲1.3	▲0.4	▲3.4
亜鉛 (LDN)	1,911	▲15.1	▲12.8	▲11.5	▲6.3	▲4.9	+0.8	+4.4	+5.3	▲8.0	▲0.5	▲1.2
ニッケル (LDN)	18,270	▲19.7	▲11.6	▲15.1	▲10.0	+2.9	▲12.1	▲0.7	+6.7	▲11.2	▲1.6	+1.7
スズ (LDN)	20,200	▲14.7	▲13.5	▲12.6	▲1.6	+0.8	▲12.8	▲6.8	+7.9	▲13.2	▲3.1	▲1.7
銀 (NY、現物)	31.14	+47.4	▲25.7	▲23.5	+11.1	+27.2	▲19.6	▲9.9	+15.0	+4.2	▲4.1	▲1.9
プラチナ (NY、現物)	1,612	▲1.7	▲13.5	▲11.0	▲2.2	+5.9	▲2.3	▲5.9	+3.5	+3.7	▲2.6	▲1.2
小麦 (シカゴ)	640.75	▲8.1	▲15.4	▲6.9	▲2.5	+0.8	+1.7	▲25.2	+15.0	+10.8	▲4.0	▲1.8
大豆 (シカゴ)	326.00	+6.7	▲11.5	▲6.5	+4.0	▲3.4	▲0.8	▲6.5	+5.8	+8.3	▲2.4	▲5.4
コーン (シカゴ)	638.50	+27.9	▲12.6	▲7.7	▲4.0	+8.8	▲0.9	▲15.9	+5.8	+13.3	▲3.2	▲4.7
CRB	301.87	+7.8	▲9.7	▲8.4	+1.9	+3.1	▲5.5	▲3.4	+1.2	+0.1	▲1.1	▲1.4
JOC	126.15	+5.3	▲3.9	▲5.2	+0.8	+0.1	▲2.6	▲2.1	+1.4	▲4.8	+0.1	▲1.0
日経商品指数 (17種)	142.99	+6.3	▲1.4	▲1.4	+1.2	+2.0	▲3.7	▲2.1	+0.3	▲4.1	▲0.1	▲1.6
日経商品指数 (国際)	244.01	+33.9	▲1.7	▲1.7	+0.9	+5.8	▲6.5	▲3.7	+3.1	+2.6	▲1.3	▲1.2

(注) 「変化率」は、直近値までの変化率。プラスは商品価格の上昇を示す。  
 「過去の動き」は当該期間の変化率 (例：4週前=4週間前の週間変化率、6カ月前=6カ月前の月間変化率)を示す。  
 直近値以外の単位は%。  
 OPECバスケット、日経商品指数 (国際) は木曜日、日経商品指数 (17種) は水曜日の値。  
 網掛け太字は当該期間で最も上昇率の大きい (下落率の低い) 商品、太斜字は最も下落率の大きい (上昇率の低い) 商品を示す。



本資料は情報提供を目的として作成されたものであり、投資勧誘を目的としたものではありません。作成時点で、第一生命経済研究所経済調査部が信ずるに足ると判断した情報に基づき作成していますが、その正確性、完全性に対する責任は負いません。見直しは予告なく変更されることがあります。また、記載された内容は、第一生命ないしはその関連会社の投資方針と常に整合的であるとは限りません。