

# Market Watching

市場レポート

テーマ: Weekly Market Report (2011年8月8日～)  
～G7緊急会合は肩すかし、焦点はFOMC～

発表日: 2011年8月8日 (月)

第一生命経済研究所 経済調査部  
担当 鷹峰 義清 (03-5221-4521)

## 今週のスケジュール

### 今週の経済指標・イベント・注目材料

発表日	国	指標・イベント	注目度	コンセンサス	レンジ	前回	備考
8月8日(月)	日本	国際収支(6月)・経常収支		6,528	+4,210～+9,670	+5,907	億円・未季調
		景気ウォッチャー(7月)・現状判断DI		50.0	49.5～50.3	49.6	
	欧州	—					
8月9日(火)	日本	M2(7月)		+2.9%	+2.7%～+3.0%	+2.9%	前年比
		消費者態度指数(7月)・一般世帯				35.3	
		日銀金融政策決定会合議事要旨(7/11-12分)	★				
		40年債入札	★				
	欧州	—					
	米国	FOMC(8日～)	★★★	±0%	±0%～+0.25%	±0%	F F金利変更幅
		3年債入札	★				
	中国	生産者物価(7月)		+7.5%	+6.6%～+7.8%	+7.1%	前年比
		消費者物価(7月)	★	+6.4%	+6.2%～+6.7%	+6.4%	前年比
		小売売上高(7月)		+17.7%	+17.1%～+18.1%	+17.7%	前年比
8月10日(水)	日本	企業物価指数(7月)・国内		+0.0%	▲0.2%～+0.3%	▲0.1%	前月比
		第3次産業活動指数(6月)		+1.0%	+0.2%～+1.6%	+0.9%	前月比
		月例経済報告					
	欧州	—					
	米国	財政収支(7月)	★	▲1,350	▲1470～▲1250	▲431	億ドル
		10年債入札	★★★				
	中国	貿易収支(7月)		+274	+200～+326	+223	億ドル
		輸出(7月)		+17.0%	+14.1%～+21.0%	+17.9%	前年比
		輸入(7月)		+22.0%	+17.0%～+30.0%	+19.3%	前年比
	8月11日(木)	日本	機械受注(6月):除船電・民需	★	+1.8%	▲1.2%～+5.0%	+3.0%
		5年債入札	★				
欧州		—					
米国		貿易収支(6月)		▲480	▲510～▲425	▲502	億ドル
		30年債入札	★★★				
8月12日(金)	中国	M2(7月)		+15.8%	+15.5%～+16.6%	+15.9%	前年比
	日本	—					
	欧州	欧鋳工業生産(6月)		+0.0%	▲0.8%～+0.5%	+0.3%	前月比
	米国	小売売上高(7月)	★★★	+0.5%	+0.1%～+1.5%	+0.1%	前月比
		同除自動車	★	+0.2%	▲0.2%～+1.6%	+0.0%	前月比
		ミンガン大学消費者センチメント(8月速報)	★★★	63.0	59.0～66.5	63.7	
		企業在庫(6月)		+0.6%	+0.3%～+1.0%	+1.0%	前月比
8月13日(土)		—					
8月14日(日)		—					

(注) 市場コンセンサス、予測レンジは各種バンダー調査に基づく  
注目度は筆者

## 【債券市場】: 図表は3～4ページ

先週は、金利は欧州の財政悪化国を除き大幅に低下。米債務上限引き上げを巡る緊張や、米景気に対する不安感などが背景。債務上限引き上げは期限前に合意に達したものの、週初に発表されたISM(製造業)が予想を大きく下回ったこともあって、景気に対する懸念が高まった。週末の雇用統計は予想を上回る結果となったため、週末には米金利は上昇に転じた。一方、ギリシャなどに加えスペインやイタリアに対しても財政状況はさらに悪化するとの見方が強まり、これらの国々では金利は上昇した。

本資料は情報提供を目的として作成されたものであり、投資勧誘を目的としたものではありません。作成時点で、第一生命経済研究所経済調査部が信ずるに足ると判断した情報に基づき作成していますが、その正確性、完全性に対する責任は負いません。見直しは予告なく変更されることがあります。また、記載された内容は、第一生命ないしはその関連会社の投資方針と常に整合的であるとは限りません。

今週は、欧州の財政悪化国を除き、金利は低下余地を探る展開が見込まれる。緊急G7が行われたが、事前に想定されていた以上のものはなく、具体的な内容には乏しいため、市場環境を一変させるようなものとはならないと判断される。引き続き、米債格下げ、欧州財政問題の拡大懸念から、基本的にはリスク回避のマネーが債券市場に流入しやすい環境にある。米債は格下げにもかかわらずリスク回避のマネーを集めやすいと考えられるが、欧州財政問題についての市場の目は厳しく、イタリア国債などは不安定な動きが続こう。焦点はFOMCで、追加の量的緩和策など打ち出す方針が示されるようだと、債券市場に集中していたマネーがリスク資産などへ流れる可能性がある。この場合、米金利にはある程度の上昇圧力がかかる。逆に、FRBが何の追加策も示さないようだと、市場の動揺は大きくなり、欧州の一部財政悪化国を除き、世界的に金利は大幅に低下しよう。

#### 【株式市場】：図表は5ページ

先週は、株価は大幅安。米ISMが予想を大幅に下回ったうえ、緊縮気味の財政政策を余儀なくされることも景気にマイナスとの見方から、株式市場からの資金流出が続いた。欧州でも、景気減速を示唆する指標が相次いだことから、ドイツ株価は前週末比▲12.9%と急落した。

今週は、FOMC次第で上下どちらにも振れやすい。G7緊急会合では具体的内容に乏しく、市場を安定化させるには不十分。焦点はFOMCで、追加の量的緩和策など市場・経済を支える何らかの政策が打ち出されるかどうか。こちら内容次第では市場の失望を買う恐れがあり、緊張感は続く。根本には欧米を中心とした景気の先行き懸念があるため、景気を浮揚させるような具体策が出てくるまでは、株価は不安定な動きを余儀なくされよう。

#### 【為替市場】：図表は6ページ

先週は、高金利通貨売り一色となり、ドルはほぼ全面高。米経済の悪化懸念や米債務問題などに焦点が当たったが、リスク回避による低金利通貨買いの流れがドル買い要因となった。ただし、ドル以上の低金利通貨であるスイスフランはドルに対して前週末比+2.3%上昇した。一方、円は政府が円売り介入を行ったことにより一時1ドル=80.24円（Bloombergベース）まで急落した。雇用統計前という予想外のタイミングだったこともあり、単独加入にもかかわらず4円近くの円安に繋がったものの、翌日のNY株式市場が急落したこともあって1ドル=78円台半ばで越週した。

今週は、基本的には低金利通貨が買われやすい環境が続こう。G7緊急会合では、特にドル相場を意識した（ように見える）声明が目立った。実際、市場のリスク回避志向が続くようであれば、高金利通貨売り・低金利通貨買いの流れのなかで、ドルは相対的に強含む公算が大きい。ただし、ドル以上の低金利通貨に対しては下落が見込まれ、スイスフランや日本円の上昇圧力は大きい。日本の当局は介入を辞さない構えを見せているが、不用意な介入は市場に予想外の動揺をもたらす可能性もあり、またドル暴落のような事態とならないのであればファンダメンタルズと乖離した動きとの説明も苦しくなる。“〇〇円を防衛ライン”とするような介入は困難か。

#### 【商品市場】：図表は7ページ

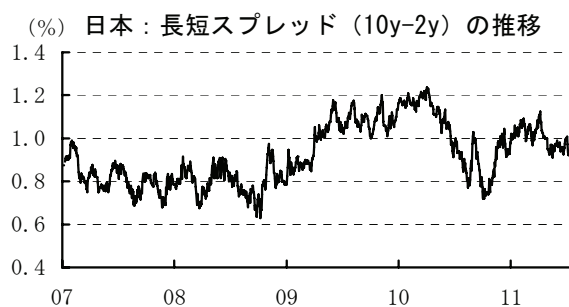
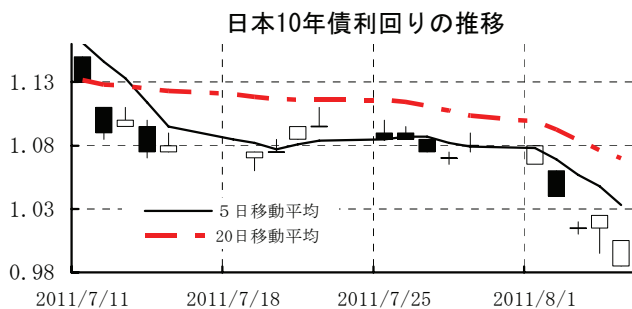
先週は、大幅下落。米景気に対する懸念などを背景にリスクマネーが収縮するなかで、商品市況からも資金流出が目立った。ただし、金はリスク回避先として小幅上昇した。

今週は、FOMCが焦点。追加の量的緩和策が発表されるようだと、各種商品市況は底打ちから上昇に転じるきっかけとなる。ただし、各国景気の減速懸念は払拭されておらず、G7緊急会合でもファンダメンタルズの改善に対する言及などはなかったことから、避難先となりうる金などを除き下ぶれリスクの大きい波乱含みの展開が続こう。

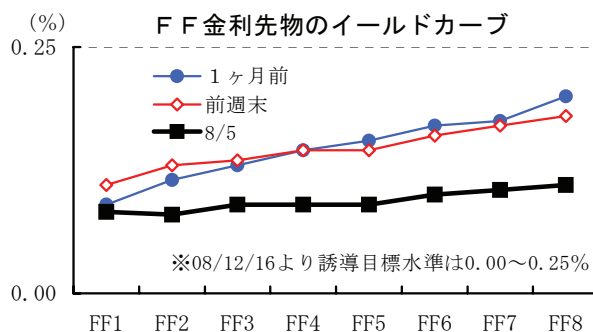
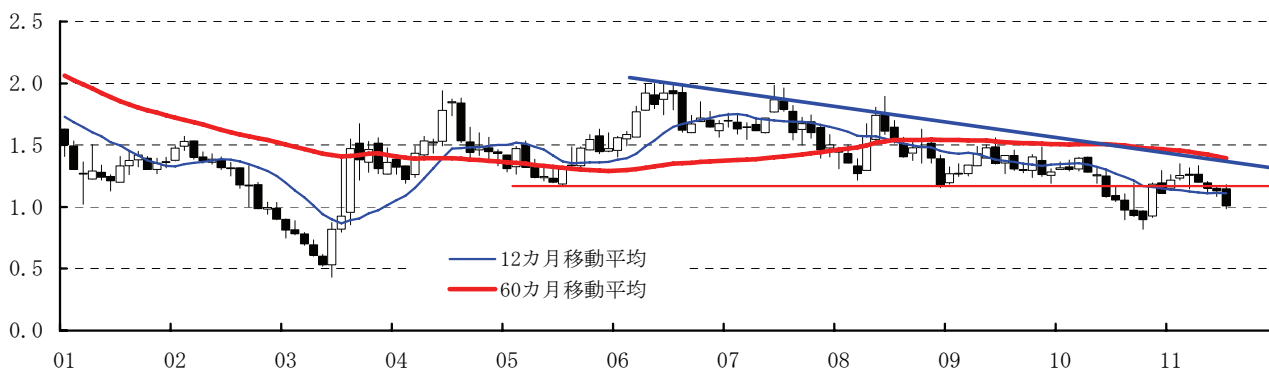
[債券市場]

	直近値	直近までの変化率			過去の動き								
		1年前～	1月前～	前週末～	月間					週間			
					6カ月前	5カ月前	4カ月前	3カ月前	2カ月前	1カ月前	3週間前	2週間前	
2年	日本	0.142	▲1	▲3	▲1	+3	+5	▲4	▲1	▲2	▲1	+1	▲1
	米国	0.288	▲24	▲14	▲7	▲3	+12	+14	▲22	▲13	▲1	+3	▲3
	イギリス	0.551	▲24	▲26	▲8	+20	+40	▲34	▲15	▲28	▲9	+1	▲8
	ドイツ	0.765	+2	▲88	▲40	+51	+15	+27	▲2	▲17	+0	+17	▲23
	ギリシャ	33.636	+2398	+673	+119	+108	+114	+131	+959	▲34	+172	▲544	+482
	スペイン	4.353	+250	+93	+7	▲6	▲18	▲5	+13	+19	▲4	▲35	+41
	ポルトガル	13.510	+1086	+57	▲108	+15	+34	+403	+329	▲112	+225	▲398	▲80
	イタリア	4.516	+285	+142	+20	▲30	▲8	+0	+52	▲2	+9	▲57	+67
	アイルランド	13.552	+1136	+67	▲82	▲35	+306	+197	+213	▲52	+204	▲800	▲74
	スウェーデン	1.772	+35	▲63	▲22	+13	+24	+9	+47	▲25	▲19	+14	▲19
	ポーランド	4.493	▲30	▲30	▲14	+26	+6	▲7	▲4	+1	▲17	▲2	▲4
	カナダ	1.075	▲45	▲49	▲32	▲1	+18	▲1	▲12	▲17	+5	+8	▲10
	メキシコ	4.791	▲11	▲42	▲23	+30	▲1	+32	▲29	▲18	▲4	▲1	▲5
	オーストラリア	3.655	▲92	▲105	▲74	▲26	+6	▲5	+4	▲16	▲6	+9	▲2
	韓国	3.600	▲13	▲10	▲20	+49	▲17	▲5	+4	▲12	+14	+8	+8
	シンガポール	0.170	▲31	▲25	▲5	▲6	+0	+1	+1	▲2	▲1	▲1	▲5
インド	8.360	+125	+16	▲0	+25	▲10	▲3	+31	+44	▲15	+4	+19	
10年	日本	1.005	▲3	▲16	▲8	+11	+4	+0	▲5	▲5	▲2	+1	▲1
	米国	2.559	▲34	▲56	▲24	+8	+6	+4	▲18	▲23	+10	+6	▲17
	イギリス	2.687	▲55	▲64	▲17	+26	▲5	+9	▲26	▲14	+9	+3	▲25
	ドイツ	2.346	▲22	▲66	▲19	+19	+2	+18	▲10	▲23	+0	+13	▲29
	ギリシャ	15.243	+505	▲128	+41	▲113	+60	+90	+283	+38	+30	▲289	+14
	スペイン	6.040	+193	+56	▲4	▲9	+2	▲9	▲0	+7	+8	▲30	+31
	ポルトガル	6.086	+589	▲5	+12	+45	+46	+90	+124	▲3	+129	▲173	▲10
	イタリア	10.023	+225	+109	+22	▲9	+12	▲2	▲9	+5	+10	▲35	+46
	アイルランド	10.970	+507	▲153	▲83	+9	+19	+88	+35	+46	+66	▲215	▲103
	スウェーデン	2.361	▲27	▲57	▲15	+8	▲2	+1	▲17	▲27	▲1	+13	▲31
	ポーランド	5.725	▲8	▲4	▲7	+29	▲11	+4	▲13	▲8	▲28	+0	▲4
	カナダ	2.637	▲48	▲43	▲15	+15	+2	+5	▲15	▲13	+4	+6	▲15
	メキシコ	6.181	▲35	▲81	▲56	+30	+27	+4	▲35	▲34	+9	+5	▲8
	オーストラリア	4.475	▲67	▲75	▲33	▲3	▲2	▲1	▲5	▲22	▲0	+6	▲17
	韓国	4.010	▲83	▲28	▲19	+20	▲5	▲19	+0	▲25	+6	+1	+2
	シンガポール	1.810	▲21	▲52	▲25	▲9	▲2	▲12	▲7	▲7	▲3	+7	▲12
インド	8.322	+43	▲2	▲13	+25	▲15	▲3	+14	+28	▲8	+5	+14	
長短スプレッド	日本	+86.3	▲2	▲13	▲6	+8	▲1	+4	▲5	▲3	▲1	+1	▲1
	米国	+227.1	▲10	▲42	▲17	+11	▲6	▲10	+4	▲9	+11	+2	▲13
	イギリス	+213.6	▲31	▲38	▲9	+6	▲45	+43	▲11	+15	+18	+2	▲17
	ドイツ	+158.1	▲24	+22	+21	▲32	▲13	▲9	▲8	▲7	+0	▲4	▲6
	ギリシャ	▲1839.3	▲1894	▲801	▲77	▲221	▲54	▲41	▲677	+72	▲141	+255	▲468
	スペイン	+168.7	▲58	▲37	▲11	▲3	+20	▲4	▲13	▲12	+12	+5	▲10
	ポルトガル	▲742.4	▲496	▲62	+120	+30	+12	▲313	▲205	+109	▲96	+225	+70
	イタリア	+550.7	▲60	▲33	+2	+20	+20	▲2	▲61	+7	+1	+22	▲21
	アイルランド	▲258.2	▲629	▲220	▲2	+45	▲287	▲109	▲178	+99	▲138	+585	▲29
	スウェーデン	+58.9	▲62	+6	+8	▲4	▲27	▲8	▲64	▲2	+19	▲1	▲13
	ポーランド	+123.2	+21	+26	+7	+3	▲17	+10	▲9	▲9	▲11	+2	+0
	カナダ	+156.2	▲2	+6	+17	+17	▲15	+6	▲2	+4	▲2	▲3	▲4
	メキシコ	+138.9	▲24	▲39	▲32	+0	+28	▲28	▲7	▲16	+13	+6	▲3
	オーストラリア	+82.0	+25	+30	+41	+23	▲8	+4	▲10	▲6	+6	▲2	▲15
	韓国	+41.0	▲70	▲18	+1	▲29	+12	▲14	▲4	▲13	▲8	▲7	▲6
	シンガポール	+164.0	+10	▲27	▲20	▲3	▲2	▲13	▲8	▲5	▲2	+8	▲7
インド	▲3.8	▲83	▲17	▲13	▲1	▲5	+0	▲16	▲16	+7	+0	▲4	

(注) 「変化幅」は、直近値までの変化幅。プラスは金利の上昇を示す。  
「過去の動き」は当該期間の変化幅(例：4週間=4週間前の週間変化幅、6カ月前=6カ月前の月間変化幅)を示す。  
直近値の単位は%、ただし長短スプレッドはbp。直近値以外の単位はbp。  
網掛け太字は当該期間で最も低下幅の大きい(上昇幅の低い)金利、太斜字は最も上昇幅の大きい(低下幅の低い)金利を示す。



日本10年債利回りの推移 (月足)



米国10年債利回りの推移 (月足)

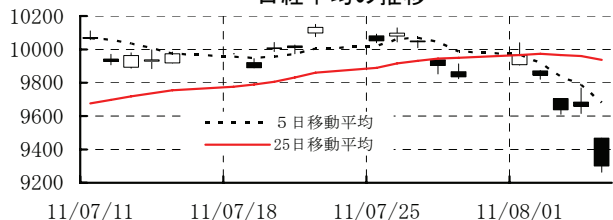


[株式市場]

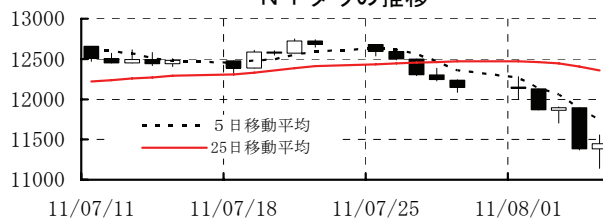
		直近値	直近までの変化率			過去の動き								
			1年前～			1月前～		月間					週間	
			1年前～	1月前～	前週末～	6カ月前	5カ月前	4カ月前	3カ月前	2カ月前	1カ月前	3週前	2週前	
日本	日経平均	9299.88	▲3.7	▲6.7	▲5.4	+0.1	+3.8	▲8.2	+1.0	▲1.6	+1.3	+1.6	▲3.0	
	TOPIX	800.96	▲6.5	▲7.4	▲4.8	+1.3	+4.5	▲8.6	▲2.0	▲1.6	+1.3	+1.1	▲3.2	
	日経店頭	1230.75	+1.6	▲2.6	▲2.9	+3.7	+2.8	▲8.1	+1.5	▲0.7	+1.1	+0.2	▲1.6	
米国	N Yダウ	11444.61	+7.2	▲9.0	▲5.8	+2.7	+2.8	+0.8	+4.0	▲1.9	▲1.2	+1.6	▲4.2	
	S P 500	1199.38	+6.5	▲10.4	▲7.2	+2.3	+3.2	▲0.1	+2.8	▲1.4	▲1.8	+2.2	▲3.9	
	ナスダック	2532.41	+10.4	▲10.4	▲8.1	+1.8	+3.0	▲0.0	+3.3	▲1.3	▲2.2	+2.5	▲3.6	
	フィラデルフィア半導体	350.22	▲0.6	▲15.6	▲9.5	+7.0	+4.1	▲4.6	+2.8	▲2.2	▲6.7	+4.7	▲5.3	
イギリス	F T 100	5246.99	▲2.2	▲12.9	▲9.8	▲0.6	+2.2	▲1.4	+2.7	▲1.3	▲0.7	+1.6	▲2.0	
ドイツ	D A X	6236.16	▲1.5	▲16.2	▲12.9	+2.4	+2.8	▲3.2	+6.7	▲2.9	+1.1	+1.5	▲2.3	
欧州	ダウ欧州50	2280.76	▲10.1	▲11.7	▲9.2	+2.6	+2.2	▲4.8	+3.0	▲1.1	▲2.7	+1.9	▲2.0	
スウェーデン	ストックホルムOMX	947.78	▲11.8	▲15.9	▲11.1	▲0.7	▲1.6	+0.6	+2.5	▲1.0	▲3.1	+1.1	▲2.3	
ポーランド	ワルシャワWIG	42011.33	▲3.3	▲13.5	▲10.9	▲0.7	+0.8	+2.5	+2.6	+0.0	▲3.2	▲0.6	▲0.7	
ロシア	R T	1796.57	+18.2	▲8.1	▲8.6	+5.5	+5.3	+3.7	▲0.4	▲7.0	+0.9	+2.0	▲0.6	
メキシコ	ボルサ	33697.87	+2.4	▲8.0	▲6.4	▲4.1	+0.1	+1.1	▲1.3	▲3.1	+2.0	▲1.1	+0.7	
ブラジル	ボベスバ	52949.22	▲22.6	▲16.0	▲10.0	▲3.9	+1.2	+1.8	▲3.6	▲2.3	▲3.4	+1.3	▲2.4	
アルゼンチン	メルバル	3067.61	+26.1	▲10.6	▲7.7	+2.0	▲3.8	▲2.0	+0.5	▲4.6	+3.4	+0.9	▲1.0	
N Z	ニュージーランドSX50	3276.51	+7.6	▲5.7	▲3.5	+0.9	+1.0	+2.1	+2.3	+0.7	▲2.7	+1.3	▲1.6	
オーストラリア	A S 200	4105.40	▲10.1	▲10.7	▲7.2	+0.2	+1.6	+0.2	▲0.3	▲2.4	▲2.1	+2.9	▲3.9	
香港	ハンセン	20946.14	▲2.8	▲7.9	▲6.7	+1.8	▲0.5	+0.8	+0.8	▲0.2	▲5.4	+2.6	▲0.0	
韓国	総合	1943.75	+9.0	▲10.1	▲8.9	+0.9	▲6.3	+8.6	+4.1	▲2.3	▲2.0	+1.2	▲1.8	
台湾	加権	7853.13	▲1.1	▲10.6	▲9.2	+1.9	▲6.0	+1.0	+3.7	▲0.2	▲3.7	+2.2	▲1.4	
シンガポール	S T	2994.78	▲0.4	▲4.3	▲6.1	▲0.3	▲5.3	+3.2	+2.4	▲0.6	▲1.2	+3.2	+0.2	
タイ	S E T	1093.38	+25.0	+0.8	▲3.5	▲6.6	+2.5	+6.0	+4.4	▲1.8	▲3.0	+3.8	+1.1	
インド	ムンバイSENSEX30	17305.87	▲4.8	▲7.7	▲4.9	▲10.6	▲2.8	+9.1	▲1.6	▲3.3	+1.9	+0.9	▲2.8	
中国	上海総合	2626.42	+0.2	▲6.7	▲2.8	▲0.6	+4.1	+0.8	▲0.6	▲5.8	+0.7	▲1.8	▲2.5	
サウジアラビア	サウジ証券株価	6423.87	+2.0	▲3.1	+1.1	▲4.0	▲6.5	+10.5	+2.5	+0.2	▲2.4	+0.2	▲2.6	
U A E	ドバイ金融市場	1541.15	+1.5	▲1.1	+2.3	▲5.9	▲8.1	+10.3	+5.0	▲4.5	▲2.8	▲1.6	▲1.1	

(注) 「変化率」は、直近値までの変化率。プラスは株価の上昇を示す。  
 「過去の動き」は当該期間の変化率(例: 4週前=4週前間の週間変化率、6カ月前=6カ月前の月間変化率)を示す。  
 直近値以外の単位は%。  
 網掛け太字は当該期間で最も上昇率の大きい(下落率の低い) 株価、太斜字は最も下落率の大きい(上昇率の低い) 株価を示す。

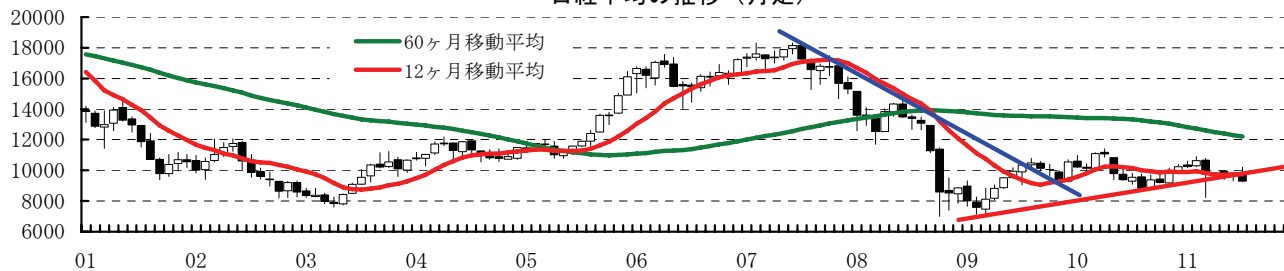
日経平均の推移



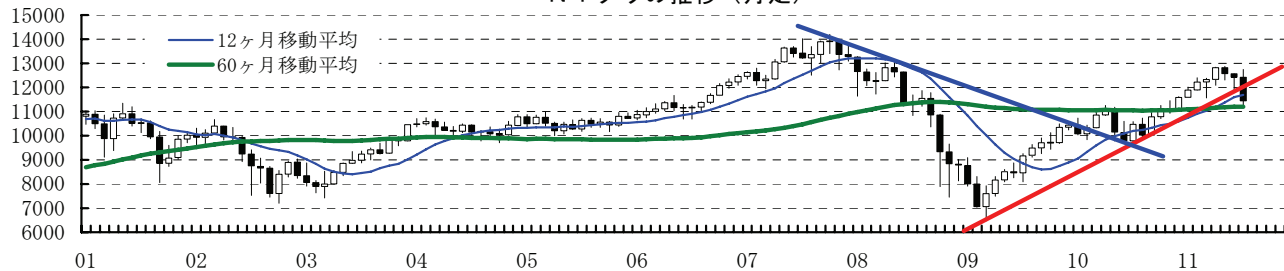
N Yダウの推移



日経平均の推移 (月足)



N Yダウの推移 (月足)

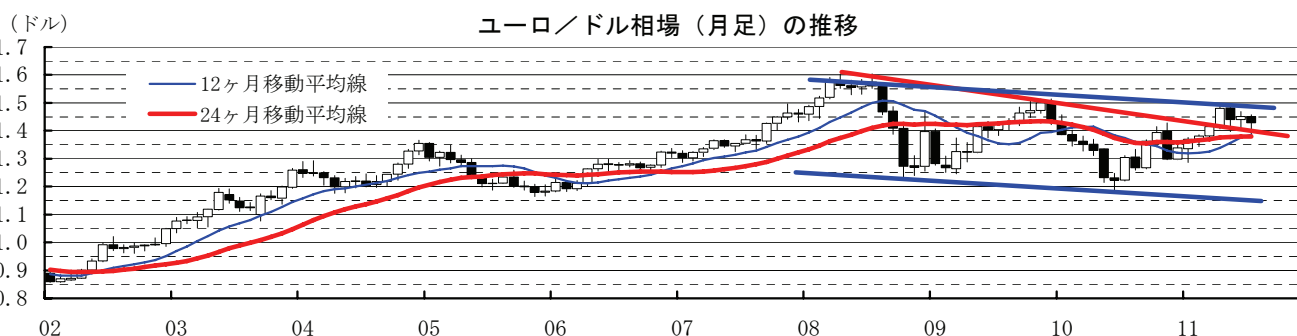
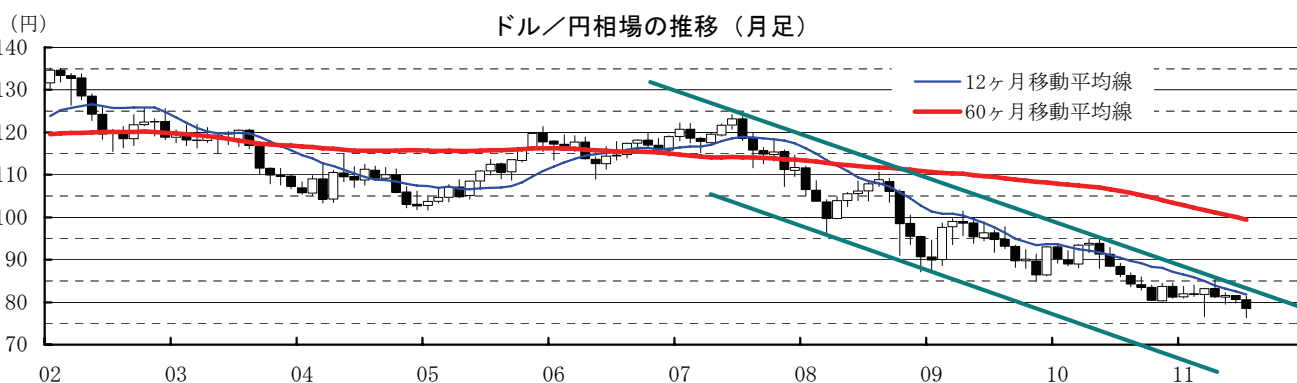
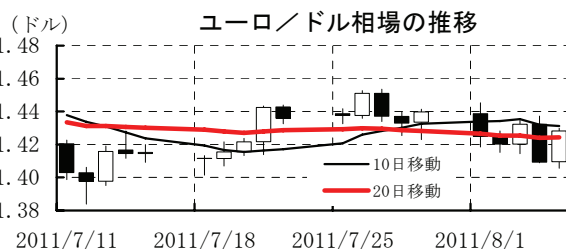
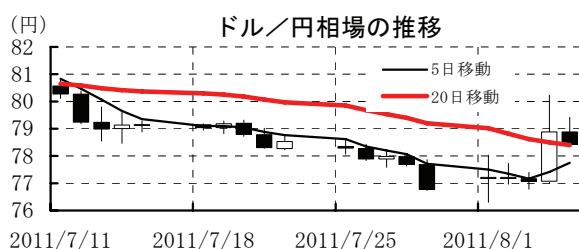


本資料は情報提供を目的として作成されたものであり、投資勧誘を目的としたものではありません。作成時点で、第一生命経済研究所経済調査部が信ずるに足ると判断した情報に基づき作成していますが、その正確性、完全性に対する責任は負いません。見直しは予告なく変更されることがあります。また、記載された内容は、第一生命ないしはその関連会社の投資方針と常に整合的であるととは限りません。

[為替]

	直近値	直近までの変化率			過去の動き							
		1年前～	1月前～	前週末～	月間					週間		
					6カ月前	5カ月前	4カ月前	3カ月前	2カ月前	1カ月前	3週間	2週間
日本円	78.43	+8.6	+3.3	▲2.2	▲1.1	+0.3	▲1.7	+2.3	▲0.4	+1.2	+0.7	+2.3
ユーロ	1.4281	+8.3	▲1.0	▲0.8	+2.3	+0.8	+2.5	+4.6	▲2.8	+0.7	+1.5	+0.3
イギリスポンド	1.6392	+3.1	+2.0	▲0.2	+2.6	+1.5	▲1.4	+4.2	▲1.5	▲2.4	+1.0	+0.8
スイスフラン	0.7674	+26.6	+8.7	+2.3	▲1.0	+1.6	+1.1	+5.9	+1.3	+1.6	▲0.5	+4.1
スウェーデンクローナ	6.4778	+9.0	▲3.0	▲3.2	+3.9	+1.9	+0.0	+4.5	▲2.2	▲2.6	+2.4	+0.9
ポーランドズロチ	2.8247	+6.6	▲3.7	▲1.7	+3.1	+0.2	+0.8	+6.6	▲3.3	▲0.0	+2.1	▲0.0
ロシアルーブル	28.170	+5.6	▲1.0	▲2.0	+2.4	+3.1	+1.7	+3.4	▲2.1	+0.3	+1.0	+0.6
カナダドル	0.9820	+3.4	▲2.0	▲2.8	▲0.3	+2.9	+0.1	+2.6	▲2.5	+0.5	+0.7	▲0.8
メキシコペソ	11.990	+4.6	▲3.0	▲2.2	+1.9	+0.2	+1.6	+3.4	▲0.6	▲1.2	+0.9	▲0.8
ブラジルリアル	1.576	+10.0	▲0.7	▲1.7	▲0.5	+0.3	+1.9	+3.4	▲0.2	+1.1	+1.4	+0.1
アルゼンチンペソ	4.155	▲5.7	▲1.1	▲0.2	▲0.8	▲0.5	▲0.7	▲0.7	▲0.0	▲0.6	▲0.3	▲0.3
NZドル	0.844	+15.5	+2.3	▲4.0	▲1.0	▲2.6	+1.2	+6.3	+1.7	+0.6	+2.3	+1.7
オーストラリアドル	1.0443	+14.0	▲2.3	▲5.0	▲2.5	+2.1	+1.4	+6.2	▲2.7	+0.5	+1.9	+1.3
韓国ウォン	1058.25	+9.3	+0.9	▲0.4	+0.4	▲0.5	+2.2	+2.9	▲0.8	+0.9	+0.6	▲0.2
台湾ドル	28.970	+8.8	▲0.6	▲0.6	+0.5	▲2.6	+1.3	+2.4	+0.1	▲0.7	+0.2	+0.1
シンガポールドル	1.2170	+10.1	+0.9	▲1.1	+0.3	▲0.2	+1.6	+2.9	▲0.7	+0.4	+0.9	+0.4
タイバーツ	29.72	+7.3	+2.6	+0.1	▲2.7	+0.7	+1.2	+1.3	▲1.4	▲1.4	+0.9	+0.1
インドネシアルピア	8573	+4.0	▲0.5	▲0.8	▲0.8	+2.5	+1.2	+1.7	+0.2	▲0.4	+0.4	+0.0
インドルピー	44.75	+3.1	▲0.9	▲1.2	▲2.7	+1.4	+1.5	+0.8	▲1.9	+1.0	+0.4	+0.3
中国人民幣元	6.440	+4.9	+0.40	▲0.05	▲0.08	+0.35	+0.35	+0.89	+0.17	+0.24	+0.25	+0.15

(注) 為替レートは全て対ドルレート。ただし、ユーロ、ポンド、豪ドル、NZドルは当該通貨から見たドル建て。  
 「変化率」は、直近値までの変化率。すべてプラスは当該通貨の増価を示す。  
 「過去の動き」は当該期間の変化率(例：4週間前=4週間前の週間変化率、6カ月前=6カ月前の月間変化率)を示す。  
 直近値以外の単位は%。  
 網掛け太字は当該期間で最も上昇率の大きい(下落率の低い)通貨、太斜字は最も下落率の大きい(上昇率の低い)通貨を示す。



本資料は情報提供を目的として作成されたものであり、投資勧誘を目的としたものではありません。作成時点で、第一生命経済研究所経済調査部が信ずるに足ると判断した情報に基づき作成していますが、その正確性、完全性に対する責任は負いません。見直しは予告なく変更されることがあります。また、記載された内容は、第一生命ないしはその関連会社の投資方針と常に整合的であるとは限りません。

[商品]

	直近値	直近までの変化率			過去の動き							
		1年前～	1月前～	前週末～	月間						週間	
					6カ月前	5カ月前	4カ月前	3カ月前	2カ月前	1カ月前	3週前	2週前
WT I	86.88	+5.9	▲10.5	▲9.2	+0.9	+5.2	+10.1	+6.8	▲9.9	▲7.1	+2.7	▲4.2
北海ブレント	109.37	+33.8	▲3.8	▲6.3	+6.6	+10.9	+4.7	+7.3	▲7.3	▲4.2	+1.2	▲1.6
ドバイ	102.73	+31.4	▲2.5	▲7.5	+6.2	+14.8	+1.4	+8.4	▲7.8	▲2.8	+1.7	▲0.5
OPECバスケット	107.48	+36.6	+0.3	▲4.2	+7.3	+13.6	+2.7	+8.0	▲7.6	▲3.3	+1.3	▲1.3
金 (NY)	1648.8	+37.7	+9.0	+1.3	▲6.2	+5.7	+2.1	+8.2	▲1.3	▲2.2	+0.7	+1.7
銅 (LDN)	9,041	+22.2	▲5.2	▲8.0	+1.5	+1.4	▲4.6	▲1.1	▲1.1	+2.3	+0.0	+1.6
アルミ (LDN)	2,402	+9.2	▲6.7	▲8.5	+2.0	+3.2	+1.8	+4.5	▲3.3	▲5.3	+3.8	+1.3
鉛 (LDN)	2,361	+8.1	▲12.6	▲9.6	▲1.6	+2.1	+5.2	▲2.6	+1.2	+6.5	▲0.7	▲2.9
亜鉛 (LDN)	2,200	+4.9	▲8.8	▲11.6	▲1.1	+3.8	▲6.3	▲4.9	+0.8	+4.4	+4.9	▲0.2
ニッケル (LDN)	22,505	+2.9	▲3.4	▲10.0	+10.5	+6.0	▲10.0	+2.9	▲12.1	▲0.7	▲0.7	+4.3
スズ (LDN)	24,350	+18.9	▲7.6	▲13.3	+11.9	+7.4	▲1.6	+0.8	▲12.8	▲6.8	+4.0	▲0.7
銀 (NY、現物)	38.35	+109.3	+8.1	▲3.8	▲9.3	+20.8	+11.1	+27.2	▲19.6	▲9.9	+2.0	▲0.5
プラチナ (NY、現物)	1,718	+9.3	▲1.3	▲3.5	+1.3	+0.8	▲2.2	+5.9	▲2.3	▲5.9	+1.9	▲0.8
小麦 (シカゴ)	679.00	▲13.6	+10.6	+1.0	+5.9	▲6.9	▲2.5	+0.8	+1.7	▲25.2	▲0.4	▲2.9
大豆 (シカゴ)	345.20	+10.1	+1.0	▲1.8	+2.7	▲6.3	+4.0	▲3.4	▲0.8	▲6.5	+0.7	▲3.1
コーン (シカゴ)	693.00	+71.7	+1.8	+4.1	+4.8	+9.6	▲4.0	+8.8	▲0.9	▲15.9	▲1.6	▲3.6
CRB	326.80	+17.7	▲4.3	▲4.5	+2.6	+3.3	+1.9	+3.1	▲5.5	▲3.4	+0.5	▲1.7
JOC	136.00	+15.4	▲0.8	▲2.6	+4.6	+1.9	+0.8	+0.1	▲2.6	▲2.1	+0.3	+1.2
日経商品指数 (17種)	150.76	+12.4	▲1.2	▲1.1	+3.5	+3.3	+1.2	+2.0	▲3.7	▲2.1	▲0.0	+0.1
日経商品指数 (国際)	249.39	+40.6	+2.5	+0.3	+3.5	+9.1	+0.9	+5.8	▲6.5	▲3.7	+0.4	▲0.3

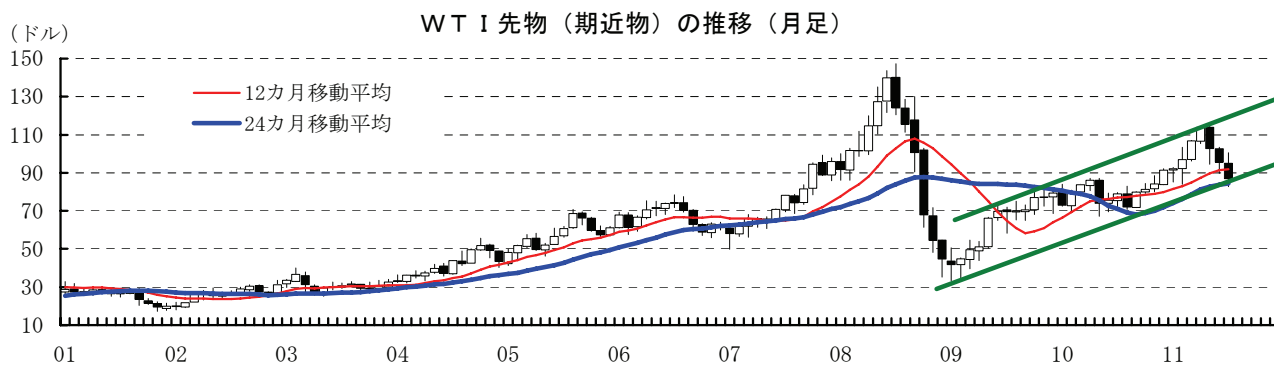
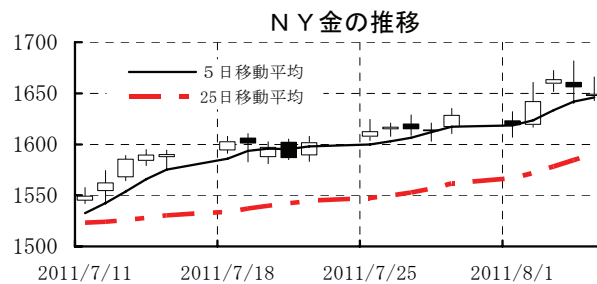
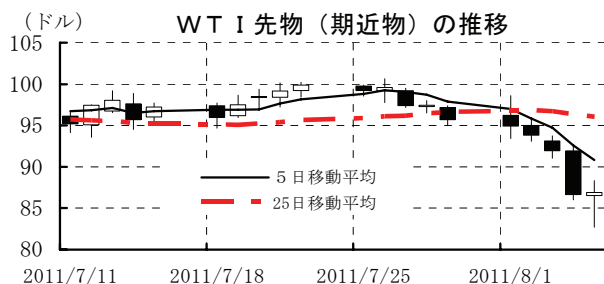
(注) 「変化率」は、直近値までの変化率。プラスは商品価格の上昇を示す。

「過去の動き」は当該期間の変化率 (例：4週前=4週間前の週間変化率、6カ月前=6カ月前の月間変化率) を示す。

直近値以外の単位は%。

OPECバスケット、日経商品指数 (国際) は木曜日、日経商品指数 (17種) は水曜日の値。

網掛け太字は当該期間で最も上昇率の大きい (下落率の低い) 商品、太斜字は最も下落率の大きい (上昇率の低い) 商品を示す。



本資料は情報提供を目的として作成されたものであり、投資勧誘を目的としたものではありません。作成時点で、第一生命経済研究所経済調査部が信ずるに足ると判断した情報に基づき作成していますが、その正確性、完全性に対する責任は負いません。見直しは予告なく変更されることがあります。また、記載された内容は、第一生命ないしはその関連会社の投資方針と常に整合的であるとは限りません。