

Market Watching

市場レポート

テーマ: Weekly Market Report (2011年6月27日～) 発表日: 2011年6月28日 (火)
 ~経済指標の発表相次ぐも、足元の景況感を変えるものではない可能性大~

第一生命経済研究所 経済調査部
 担当 鷹峰 義清 (03-5221-4521)

今週のスケジュール

今週の経済指標・イベント・注目材料

発表日	国	指標・イベント	注目度	コンセンサス	レンジ	前回	備考
6月27日(月)	日本						
	欧州						
	米国	個人支出 (5月)		+0.1%	▲0.2%~+0.3%	+0.4%	前月比
		PCEデフレーター (5月)・コア	★	+1.1%	+1.1%~+1.2%	+1.0%	前年比
		ミネアポリス連銀総裁講演					
カンザスシティ連銀総裁講演							
2年債入札	★						
6月28日(火)	日本	商業販売統計:小売業販売額 (5月)		▲2.2%	▲3.8%~+3.9%	▲4.8%	前年比
	欧州	独消費者物価 (6月):速報値	★★	+2.3%	+2.2%~+2.4%	+2.3%	前年比
	米国	S&Pケースシラー住宅価格指数 (4月)	★★	▲4.0%	▲4.9%~▲3.5%	▲3.6%	前年比
		消費者信頼感 (6月)	★★★	61.5	58.0~64.0	60.8	
		ダラス連銀総裁講演					
5年債入札	★						
6月29日(水)	日本	鉱工業生産 (5月)	★★★	+5.5%	+2.1%~+7.2%	+1.6%	前月比
	欧州						
	米国	7年債入札	★				
6月30日(木)	日本	住宅着工 (5月)		79.0	73.4~82.8	79.8	万戸
	欧州	独失業率 (6月)		7.0%	6.9%~7.0%	7.0%	季調値
		欧マネーサプライ:M3 (5月)		+2.2%	+1.8%~+2.3%	+2.0%	前年比
		欧消費者物価 (6月):速報値	★★★	+2.8%	+2.5%~+2.9%	+2.7%	前年比
	米国	ギリシャ中期財政計画法案採決	★★★				
		シカゴ地区PMI (6月)	★★	54.0	53.0~57.0	56.6	
		セントルイス連銀総裁講演					
7月1日(金)	日本	日銀短観・業況判断DI・大企業製造業 (6月)	★★★	▲7	▲12~+4	+6	
		・大企業非製造業 (6月)	★★★	▲4	▲10~+4	+3	
		・設備投資 (6月)	★★	+2.3%	+0.2%~+6.4%	▲0.4%	前年度比
	消費者物価・東京・総合 (7月)		▲0.1%	▲0.4%~+0.3%	▲0.1%	前年比	
		・東京・コア (7月)		+0.2%	+0.0%~+0.4%	+0.1%	前年比
		・全国・総合 (6月)		+0.2%	+0.1%~+0.5%	+0.3%	前年比
		・全国・コア (6月)	★	+0.5%	+0.2%~+0.7%	+0.6%	前年比
		完全失業率 (5月)		4.8%	4.6%~4.8%	4.7%	
	有効求人倍率 (5月)		0.60倍	0.59倍~0.63倍	0.61倍		
	家計調査 (5月):全世帯		▲1.7%	▲3.5%~▲1.1%	▲3.0%	前年比	
	平成23年路線価						
	欧州	欧製造業PMI (6月)		52.0	52.0~52.0	52.0	
		欧失業率 (5月)		9.9%	9.8%~9.9%	9.9%	
米国	ISM製造業景気指数 (6月)	★★★	52.0	49.5~53.5	53.5		
	自動車販売台数 (6月)	★	1,200	1,100~1,240	1,176	万台・年率	
中国	製造業PMI (6月)	★★	51.5	51.0~52.4	52.0	前年比	
7月2日(土)		-					
7月3日(日)		-					

(注) 市場コンセンサス、予測レンジは各種バンダー調査に基づく
 注目度は筆者

【債券市場】: 図表は3~4ページ

先週は、欧州の財政悪化国を除き金利は長短とも低下。ギリシャでは追加の緊縮財政を目指す新内閣が信任されたことから危機感が一服、同国債利回りは低下したものの、本質的には財政懸念は払拭されていないとの見方は根強く、ポルトガルなど他の財政悪化国の金利は上昇した。一方、こうした欧州懸念が払拭しきれないことや景気に対する慎重な見方からリスク回避の流れは続き、欧州以外の地域では金利は低下余地を探る展開となった。

本資料は情報提供を目的として作成されたものであり、投資勧誘を目的としたものではありません。作成時点で、第一生命経済研究所経済調査部が信ずるに足ると判断した情報に基づき作成していますが、その正確性、完全性に対する責任は負いません。見直しは予告なく変更されることがあります。また、記載された内容は、第一生命ないしはその関連会社の投資方針と常に整合的であるとは限りません。

今週は、各国で注目度の高い経済指標の発表が相次ぐ。米国では、消費者信頼感のほか、陰りを見せ始めている企業の景況感（ISM）が注目される。欧州では消費者物価が発表されるが、こちらは7月のECB利上げが見込まれていることから、市場予想を上ぶれない限り波乱は少ない見込み。日本では、鉱工業生産と日銀短観に脚光が集まる。鉱工業生産については、5月と6月の予測指数通りとなれば、6月時点でほぼ震災前の生産水準に達することとなっているが、5月実績が予測指数通りとなるかどうか、そして6月と7月の予測指数がどのようになるかが注目される。短観は予想レンジがきわめて広いが、とくに裾野の広い自動車や電機の現状と先行きの見通しがどのようになっているかで、経済復興のテンポを読むこととなる。ただし、ギリシャなど欧州の財政問題に対する警戒感も残っていることから、主要国の債券市場は総じて底堅く推移しよう。

【株式市場】：図表は5ページ

先週は、欧州では株価は前週末水準を下回ったものの、他地域ではもみ合いながらも前週末水準を上回って越週した国が目立った。ギリシャで内閣が信任されたことなどが買い材料となった一方、欧州の財政悪化は本質的には改善されないとの見方や、FOMCでQE3への示唆がなかったことなどが失望された。

今週は、経済指標の発表が相次ぐ中で、内外とも景気動向に注目が集まろう。特に米国については、ここへきて住宅部門だけでなく、個人消費全般や企業活動にも陰りが見えてきたことを示唆する統計が相次いでおり、景気に対する市場の見方はより慎重度合いを増している。今週発表される指標も総じて冴えない内容になると見込まれ、市場の景気に対する景況感は払拭しきれない見込み。日本では、短観で復興のテンポをはかることとなる。先行き判断DI次第では明るさも見えてこようが、一方で海外情勢に対する警戒的な見方が強まる状況では、市場のポジティブな反応も限られよう。景気に対する警戒感が残存すると見込まれることや、週後半に行われるギリシャの財政削減法案の採決結果に注目が集まっている状況から、世界的に株価は一進一退でのみみ合いが続こう。

【為替市場】：図表は6ページ

先週は、ドルが上昇。欧州の財政問題について、ギリシャなど急場はしのいでいるものの、財政状況好転への道筋は見えないとして、ドルやスイスフランがユーロの受け皿となるような形でドルやスイスフランが強含む一方で、ユーロをはじめとした他の欧州通貨は下落した。日本円は方向感のないまま、1ドル=80円台での推移が続いた。

今週は、各国経済指標など注目点は多いが、いずれも足元で市場が想定している内容から大きく逸脱するものとならない可能性が高い。一方、現地時間29日に実施予定のギリシャの財政健全化法案の採決が否決されるようなことがあれば、8月にもギリシャは債務不履行に陥る可能性があり、ユーロを中心に周辺通貨は神経質な展開が予想される。一方、円やドルなど他通貨は総じて方向感に欠ける一進一退のレンジ内相場が続くものと予想される。

【商品市場】：図表は7ページ

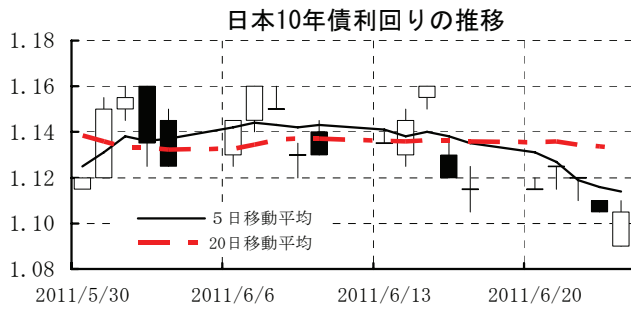
先週は、鉛など一部の非鉄金属を除き続落。原油は、IEAが加盟国の備蓄を6,000万バレル放出することを決定したことを受けて大きく下落、WTIは一時1バレル=90ドルを下回った。また、原油価格の下落によるインフレ懸念の後退やドル高を背景に、金は週末2日間で▲3.4%と大幅に下落した。

今週は、商品市況は引き続き軟調な推移が続くものと予想される。景気に対する慎重な見方が強まっているなか、今週は注目度の高い経済指標の発表が相次ぐが、米国を中心に冴えない内容になると見込まれる。原油は、IEAが備蓄放出を決めた（加盟国に要請）したことにより、当面は下値余地を探る展開が見込まれる。

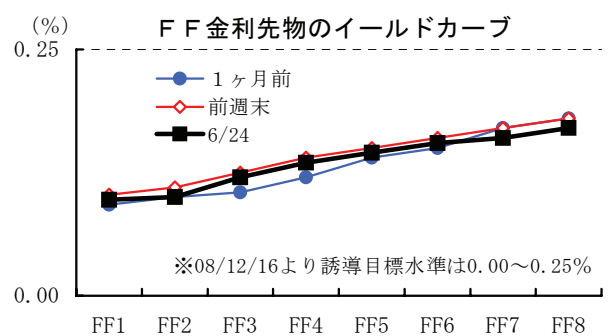
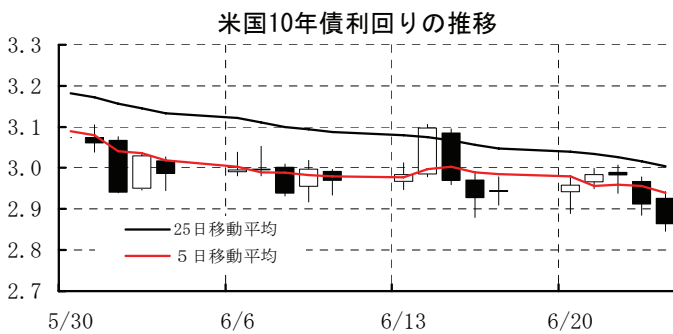
[債券市場]

	直近値	直近までの変化率			過去の動き								
		1年前～	1月前～	前週末～	月間					週間			
					6カ月前	5カ月前	4カ月前	3カ月前	2カ月前	1カ月前	3週間	2週間	
2年	日本	0.160	+1	▲2	▲2	▲2	+3	+5	▲4	▲1	▲2	+1	+1
	米国	0.329	▲35	▲17	▲5	+14	▲3	+12	+14	▲22	▲13	▲3	▲2
	イギリス	0.699	▲4	▲24	▲7	+18	+20	+40	▲34	▲15	▲28	▲9	▲4
	ドイツ	1.356	+82	▲35	▲16	+1	+51	+15	+27	▲2	▲17	▲15	▲3
	ギリシャ	28.306	+1826	+257	▲48	+60	+108	+114	+131	+959	▲34	+311	+284
	スペイン	3.699	+91	+5	+20	▲42	▲6	▲18	▲5	+13	+19	+3	+10
	ポルトガル	14.283	+1095	+289	+125	▲56	+15	+34	+403	+329	▲112	+52	+158
	イタリア	3.301	+134	+27	+30	▲11	▲30	▲8	+0	+52	▲2	+10	+3
	アイルランド	13.730	+1115	+160	+106	▲61	▲35	+306	+197	+213	▲52	+37	+91
	スウェーデン	2.282	+90	▲32	▲6	+26	+13	+24	+9	+47	▲25	▲12	▲8
	ポーランド	4.827	▲9	▲21	▲2	▲12	+26	+6	▲7	▲4	+1	▲20	+8
	カナダ	1.390	▲19	▲21	▲11	+6	▲1	+18	▲1	▲12	▲17	+2	+5
	メキシコ	5.171	+3	▲20	▲6	+4	+30	▲1	+32	▲29	▲18	+1	▲2
	オーストラリア	4.659	+5	▲19	▲4	+36	▲26	+6	▲5	+4	▲16	▲11	▲6
	韓国	3.640	▲11	+11	+3	+22	+49	▲17	▲5	+4	▲12	+6	+4
シンガポール	0.420	▲11	▲2	▲2	+7	▲6	+0	+1	+1	▲2	+0	+1	
インド	8.229	+200	▲6	+14	+18	+25	▲10	▲3	+31	+44	▲3	▲14	
10年	日本	1.105	▲2	▲2	▲1	▲8	+11	+4	+0	▲5	▲5	+0	▲1
	米国	2.864	▲27	▲25	▲8	+50	+8	+6	+4	▲18	▲23	▲2	▲2
	イギリス	3.132	▲26	▲21	▲7	+17	+26	▲5	+9	▲26	▲14	▲6	▲3
	ドイツ	2.834	+23	▲24	▲13	+29	+19	+2	+18	▲10	▲23	▲10	▲0
	ギリシャ	16.780	+637	+2	▲16	+62	▲113	+60	+90	+283	+38	+79	+21
	スペイン	5.681	+123	+21	+11	▲5	▲9	+2	▲9	▲0	+7	+24	+10
	ポルトガル	4.977	+569	+162	+48	▲37	+45	+46	+90	+124	▲3	+63	+47
	イタリア	11.967	+94	+20	+16	+15	▲9	+12	▲2	▲9	+5	+17	+2
	アイルランド	11.383	+651	+104	+58	▲30	+9	+19	+88	+35	+46	+42	+16
	スウェーデン	2.844	+20	▲8	▲3	+33	+8	▲2	+1	▲17	▲27	▲5	+2
	ポーランド	5.879	▲12	▲18	▲5	+0	+29	▲11	+4	▲13	▲8	▲16	+9
	カナダ	2.862	▲36	▲25	▲9	+6	+15	+2	+5	▲15	▲13	+2	▲6
	メキシコ	6.828	▲10	▲17	▲19	+20	+30	+27	+4	▲35	▲34	+12	+4
	オーストラリア	5.084	▲23	▲20	▲4	+14	▲3	▲2	▲1	▲5	▲22	▲6	▲5
	韓国	4.260	▲72	+0	+2	+14	+20	▲5	▲19	+0	▲25	+4	▲1
シンガポール	2.280	▲19	▲1	+0	+42	▲9	▲2	▲12	▲7	▲7	▲5	+1	
インド	8.251	+66	▲12	▲1	▲14	+25	▲15	▲3	+14	+28	▲2	▲1	
長短スプレッド	日本	+94.5	▲3	▲0	+0	▲5	+8	▲1	+4	▲5	▲3	▲0	▲2
	米国	+253.5	+8	▲8	▲4	+36	+11	▲6	▲10	+4	▲9	+1	▲0
	イギリス	+243.3	▲22	+3	+1	▲1	+6	▲45	+43	▲11	+15	+3	+2
	ドイツ	+147.8	▲59	+12	+3	+29	▲32	▲13	▲9	▲8	▲7	+5	+2
	ギリシャ	▲1152.6	▲1189	▲255	+33	+1	▲221	▲54	▲41	▲677	+72	▲232	▲263
	スペイン	+198.2	+32	+16	▲9	+37	▲3	+20	▲4	▲13	▲12	+21	+0
	ポルトガル	▲930.6	▲527	▲127	▲78	+19	+30	+12	▲313	▲205	+109	+11	▲111
	イタリア	+866.6	▲40	▲7	▲14	+25	+20	+20	▲2	▲61	+7	+7	▲0
	アイルランド	▲234.7	▲465	▲56	▲48	+31	+45	▲287	▲109	▲178	+99	+6	▲75
	スウェーデン	+56.2	▲70	+24	+4	+7	▲4	▲27	▲8	▲64	▲2	+7	+10
	ポーランド	+105.2	▲2	+3	▲3	+12	+3	▲17	+10	▲9	▲9	+4	+2
	カナダ	+147.2	▲18	▲3	+2	▲0	+17	▲15	+6	▲2	+4	+0	▲11
	メキシコ	+165.7	▲14	+3	▲13	+16	+0	+28	▲28	▲7	▲16	+11	+6
	オーストラリア	+42.5	▲27	▲1	+0	▲22	+23	▲8	+4	▲10	▲6	+5	+0
	韓国	+62.0	▲61	▲11	▲1	▲8	▲29	+12	▲14	▲4	▲13	▲2	▲5
シンガポール	+186.0	▲8	+1	+2	+35	▲3	▲2	▲13	▲8	▲5	▲5	▲0	
インド	+2.2	▲134	▲5	▲15	▲32	▲1	▲5	+0	▲16	▲16	+1	+14	

(注) 「変化幅」は、直近値までの変化幅。プラスは金利の上昇を示す。
「過去の動き」は当該期間の変化幅(例: 4週間=4週間前の週間変化幅、6カ月前=6カ月前の月間変化幅)を示す。
直近値の単位は%、ただし長短スプレッドはbp。直近値以外の単位はbp。
網掛け太字は当該期間で最も低下幅の大きい(上昇幅の低い)金利、太斜字は最も上昇幅の大きい(低下幅の低い)金利を示す。



日本10年債利回りの推移 (月足)



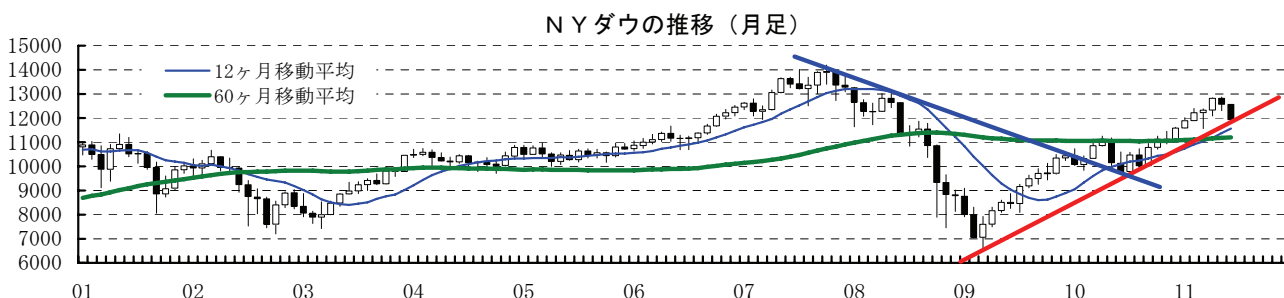
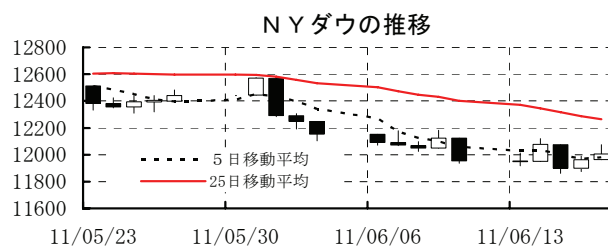
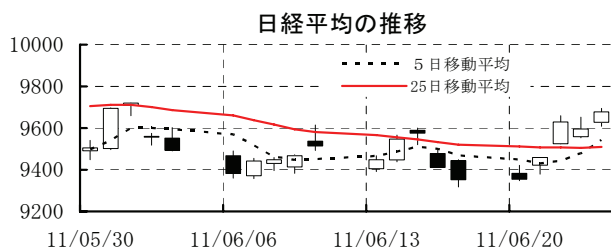
米国10年債利回りの推移 (月足)



[株式市場]

		直近値	直近までの変化率			過去の動き							
			1年前～ 1月前～ 前週末～			月間					週間		
			1年前～	1月前～	前週末～	6カ月前	5カ月前	4カ月前	3カ月前	2カ月前	1カ月前	3週前	2週前
日本	日経平均	9678.71	▲2.5	+2.1	+3.5	+2.9	+0.1	+3.8	▲8.2	+1.0	▲1.6	+0.2	▲1.7
	TOPIX	833.20	▲5.3	+1.7	+3.5	+4.4	+1.3	+4.5	▲8.6	▲2.0	▲1.6	+0.1	▲1.5
	日経店頭	1246.43	▲1.7	+1.8	+0.9	+5.5	+3.7	+2.8	▲8.1	+1.5	▲0.7	▲0.2	+0.5
米国	NYダウ	11934.58	+17.5	▲3.4	▲0.6	+5.2	+2.7	+2.8	+0.8	+4.0	▲1.9	▲1.6	+0.4
	S P500	1268.45	+18.1	▲3.6	▲0.2	+6.5	+2.3	+3.2	▲0.1	+2.8	▲1.4	▲2.2	+0.0
	ナスダック	2652.89	+19.6	▲3.4	+1.4	+6.2	+1.8	+3.0	▲0.0	+3.3	▲1.3	▲3.3	▲1.0
	フィラデルフィア半導体	392.50	+11.4	▲6.6	+1.1	+5.6	+7.0	+4.1	▲4.6	+2.8	▲2.2	▲3.8	▲3.6
イギリス	FT100	5697.72	+11.7	▲2.7	▲0.3	+6.7	▲0.6	+2.2	▲1.4	+2.7	▲1.3	▲1.5	▲0.9
ドイツ	DAX	7121.38	+16.4	▲0.4	▲0.6	+3.4	+2.4	+2.8	▲3.2	+6.7	▲2.9	▲0.6	+1.3
欧州	ダウ欧州50	2485.47	+2.9	▲3.7	▲1.1	+4.4	+2.6	+2.2	▲4.8	+3.0	▲1.1	▲1.8	+0.2
スウェーデン	ストックホルムOMX	1055.24	+3.3	▲7.0	▲2.6	+4.4	▲0.7	▲1.6	+0.6	+2.5	▲1.0	▲3.4	▲1.1
ポーランド	ワルシャワWIG	48394.02	+20.3	▲0.7	▲1.9	+4.7	▲0.7	+0.8	+2.5	+2.6	+0.0	▲1.1	+0.6
ロシア	RT	1850.79	+31.7	+2.9	▲1.4	+11.2	+5.5	+5.3	+3.7	▲0.4	▲7.0	+3.7	▲2.5
メキシコ	ボルサ	35347.85	+9.4	▲0.1	+0.9	+4.7	▲4.1	+0.1	+1.1	▲1.3	▲3.1	▲0.5	+0.2
ブラジル	ボベスバ	61016.72	▲4.6	▲3.7	▲0.1	+2.4	▲3.9	+1.2	+1.8	▲3.6	▲2.3	▲2.6	▲2.6
アルゼンチン	メルバル	3287.62	+42.9	+0.2	+0.6	+8.0	+2.0	▲3.8	▲2.0	+0.5	▲4.6	+2.0	+1.3
NZ	ニュージーランドSX50	3455.60	+13.3	▲2.9	▲0.4	+1.4	+0.9	+1.0	+2.1	+2.3	+0.7	▲0.7	▲0.6
オーストラリア	AS200	4508.10	+0.6	▲2.6	+0.5	+3.5	+0.2	+1.6	+0.2	▲0.3	▲2.4	▲0.5	▲1.7
香港	ハンセン	22171.95	+6.9	▲2.5	+2.2	+0.1	+1.8	▲0.5	+0.8	+0.8	▲0.2	▲2.3	▲3.2
韓国	総合	2090.81	+20.2	+1.4	+2.9	+7.7	+0.9	▲6.3	+8.6	+4.1	▲2.3	▲3.2	▲0.7
台湾	加権	8532.83	+12.4	▲2.6	▲1.2	+7.2	+1.9	▲6.0	+1.0	+3.7	▲0.2	▲2.3	▲2.3
シンガポール	ST	3066.85	+7.7	▲1.5	+2.0	+1.4	▲0.3	▲5.3	+3.2	+2.4	▲0.6	▲2.1	▲2.4
タイ	SET	1022.94	+29.0	▲3.9	+0.4	+2.7	▲6.6	+2.5	+6.0	+4.4	▲1.8	▲3.5	▲0.1
インド	ムンバイSENSEX30	18240.68	+2.9	+1.3	+2.1	+5.1	▲10.6	▲2.8	+9.1	▲1.6	▲3.3	▲0.6	▲2.2
中国	上海総合	2746.21	+7.0	▲0.8	+3.9	▲0.4	▲0.6	+4.1	+0.8	▲0.6	▲5.8	▲0.8	▲2.3
サウジアラビア	サウジ証取株価	6456.88	+1.8	▲3.8	▲1.4	+4.8	▲4.0	▲6.5	+10.5	+2.5	+0.2	▲3.0	+0.1
UAE	ドバイ金融市場	1537.48	▲0.1	▲0.4	▲4.0	▲2.3	▲5.9	▲8.1	+10.3	+5.0	▲4.5	▲0.6	+2.8

(注) 「変化率」は、直近値までの変化率。プラスは株価の上昇を示す。
 「過去の動き」は当該期間の変化率(例：4週前=4週間前の週間変化率、6カ月前=6カ月前の月間変化率)を示す。
 直近値以外の単位は%。
 網掛け太字は当該期間で最も上昇率の大きい(下落率の低い)株値、太斜字は最も下落率の大きい(上昇率の低い)株値を示す。

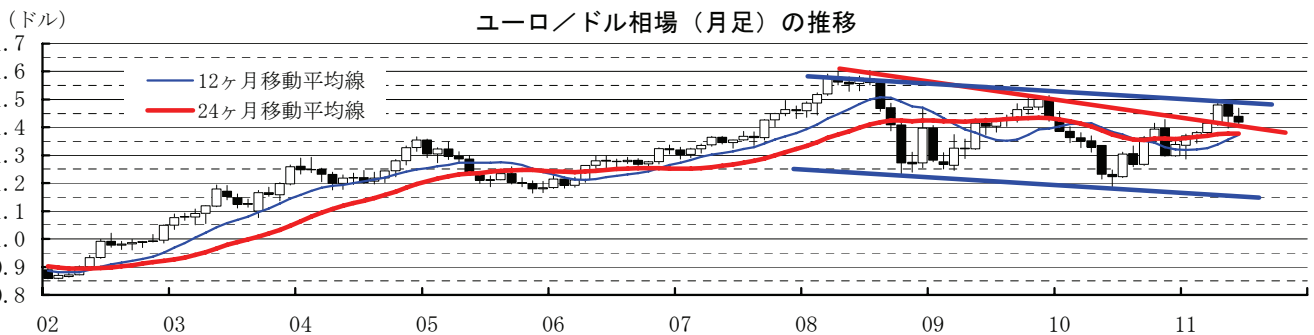
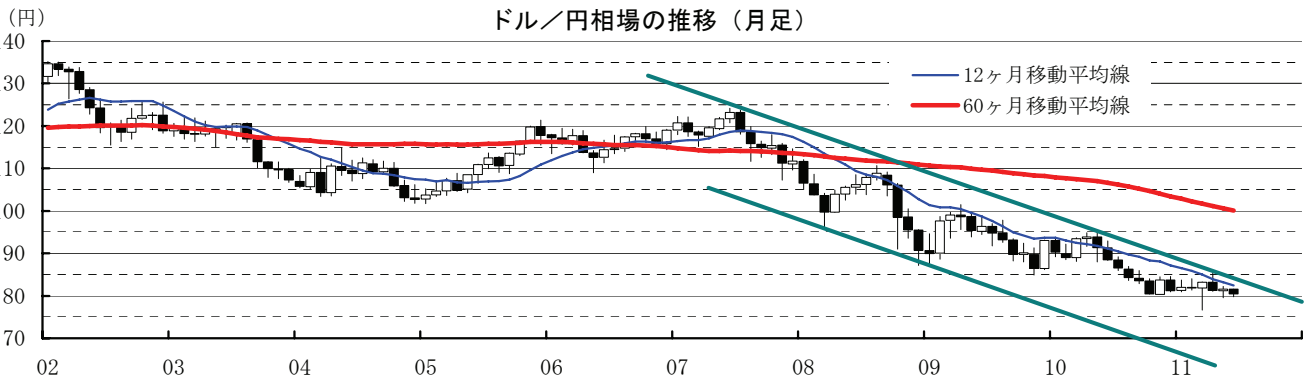
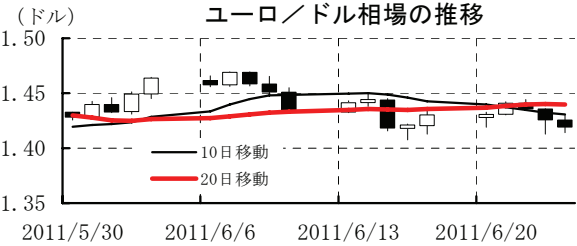
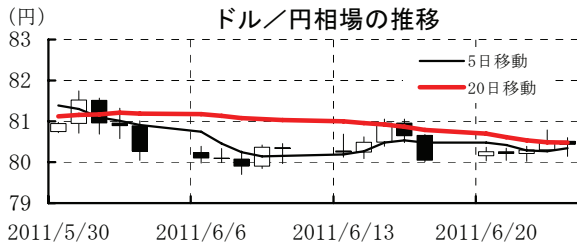


本資料は情報提供を目的として作成されたものであり、投資勧誘を目的としたものではありません。作成時点で、第一生命経済研究所経済調査部が信ずるに足ると判断した情報に基づき作成していますが、その正確性、完全性に対する責任は負いません。見直しは予告なく変更されることがあります。また、記載された内容は、第一生命ないしはその関連会社の投資方針と常に整合的であるとは限りません。

[為替]

	直近値	直近までの変化率			過去の動き							
		1年前～	1月前～	前週末～	月間					週間		
					6カ月前	5カ月前	4カ月前	3カ月前	2カ月前	1カ月前	3週間	2週間
日本円	80.43	+10.2	+1.9	▲0.5	+3.0	▲1.1	+0.3	▲1.7	+2.3	▲0.4	▲0.1	+0.3
ユーロ	1.4189	+15.1	+0.6	▲0.8	+3.1	+2.3	+0.8	+2.5	+4.6	▲2.8	▲2.0	▲0.3
イギリスポンド	1.5958	+6.8	▲1.4	▲1.5	+0.3	+2.6	+1.5	▲1.4	+4.2	▲1.5	▲1.2	▲0.2
スイスフラン	0.8334	+24.4	+5.3	+1.8	+6.9	▲1.0	+1.6	+1.1	+5.9	+1.3	▲1.2	▲0.6
スウェーデンクローナ	6.4963	+16.6	▲2.4	▲1.3	+4.5	+3.9	+1.9	+0.0	+4.5	▲2.2	▲3.2	▲1.4
ポーランドズロチ	2.8119	+15.8	▲0.4	▲1.3	+4.5	+3.1	+0.2	+0.8	+6.6	▲3.3	▲1.6	▲1.1
ロシアルーブル	28.248	+9.0	+0.4	▲0.8	+3.2	+2.4	+3.1	+1.7	+3.4	▲2.1	▲0.7	▲0.1
カナダドル	0.9886	+5.2	▲1.2	▲0.9	+2.7	▲0.3	+2.9	+0.1	+2.6	▲2.5	▲0.2	+0.0
メキシコペソ	11.901	+6.5	▲2.3	+0.0	+1.0	+1.9	+0.2	+1.6	+3.4	▲0.6	▲2.1	+0.0
ブラジルレアル	1.605	+10.0	+1.1	▲0.4	+3.2	▲0.5	+0.3	+1.9	+3.4	▲0.2	▲1.3	▲0.1
アルゼンチンペソ	4.097	▲4.0	▲0.3	▲0.0	+0.6	▲0.8	▲0.5	▲0.7	▲0.7	▲0.0	▲0.3	+0.1
NZドル	0.812	+14.6	+2.0	▲0.1	+5.1	▲1.0	▲2.6	+1.2	+6.3	+1.7	+0.7	▲1.0
オーストラリアドル	1.0491	+21.0	▲0.6	▲1.2	+6.7	▲2.5	+2.1	+1.4	+6.2	▲2.7	▲1.7	+0.8
韓国ウォン	1079.38	+10.1	+1.3	+0.7	+2.8	+0.4	▲0.5	+2.2	+2.9	▲0.8	▲0.9	+0.0
台湾ドル	28.900	+9.7	+0.1	+0.2	+4.4	+0.5	▲2.6	+1.3	+2.4	+0.1	▲0.4	▲0.6
シンガポールドル	1.2385	+11.1	+0.7	▲0.4	+2.8	+0.3	▲0.2	+1.6	+2.9	▲0.7	▲0.7	+0.3
タイバーツ	30.69	+5.3	▲1.0	▲0.5	+0.6	▲2.7	+0.7	+1.2	+1.3	▲1.4	▲0.6	▲0.3
インドネシアルピア	8606	+4.9	▲0.4	▲0.2	+0.8	▲0.8	+2.5	+1.2	+1.7	+0.2	▲0.1	▲0.7
インドルピー	45.00	+3.2	+0.5	▲0.3	+2.6	▲2.7	+1.4	+1.5	+0.8	▲1.9	+0.2	▲0.3
中国人民幣元	6.475	+4.8	+0.36	▲0.01	+1.16	▲0.08	+0.35	+0.35	+0.89	+0.17	▲0.01	+0.08

(注) 為替レートは全て対ドルレート。ただし、ユーロ、ポンド、豪ドル、NZドルは当該通貨から見たドル建て。
 「変化率」は、直近値までの変化率。すべてプラスは当該通貨の増価を示す。
 「過去の動き」は当該期間の変化率(例：4週間=4週間前の週間変化率、6カ月前=6カ月前の月間変化率)を示す。
 直近値以外の単位は%。
 網掛け太字は当該期間で最も上昇率の大きい(下落率の低い)通貨、太斜字は最も下落率の大きい(上昇率の低い)通貨を示す。



本資料は情報提供を目的として作成されたものであり、投資勧誘を目的としたものではありません。作成時点で、第一生命経済研究所経済調査部が信ずるに足ると判断した情報に基づき作成していますが、その正確性、完全性に対する責任は負いません。見直しは予告なく変更されることがあります。また、記載された内容は、第一生命ないしはその関連会社の投資方針と常に整合的であるとは限りません。

〔商品〕

	直近値	直近までの変化率			過去の動き							
		1年前～	1月前～	前週末～	月間				週間			
					6カ月前	5カ月前	4カ月前	3カ月前	2カ月前	1カ月前	3週間前	2週間前
WT I	91.16	+19.1	▲8.5	▲2.0	+8.6	+0.9	+5.2	+10.1	+6.8	▲9.9	▲0.9	▲6.3
北海ブレント	105.12	+37.6	▲6.3	▲7.1	+10.9	+6.6	+10.9	+4.7	+7.3	▲7.3	+2.5	▲4.7
ドバイ	103.82	+41.2	▲2.2	▲2.7	+4.4	+6.2	+14.8	+1.4	+8.4	▲7.8	+3.2	▲4.8
OPECバスケット	106.08	+45.5	▲1.1	▲1.3	+6.4	+7.3	+13.6	+2.7	+8.0	▲7.6	+2.7	▲5.2
金 (NY)	1500.5	+20.5	▲1.5	▲2.5	+2.6	▲6.2	+5.7	+2.1	+8.2	▲1.3	▲0.8	+0.7
銅 (LDN)	9,045	+35.1	+2.1	▲0.5	+14.8	+1.5	+1.4	▲4.6	▲1.1	▲1.1	▲1.8	+1.8
アルミ (LDN)	2,500	+27.2	▲0.2	▲1.8	+8.6	+2.0	+3.2	+1.8	+4.5	▲3.3	▲0.7	▲2.8
鉛 (LDN)	2,580	+41.8	+3.7	+5.3	+14.3	▲1.6	+2.1	+5.2	▲7.6	+1.2	+4.6	▲3.7
亜鉛 (LDN)	2,254	+20.2	+2.9	+3.0	+16.2	▲1.1	+3.8	▲6.3	▲4.9	+0.8	▲0.1	▲3.0
ニッケル (LDN)	22,150	+14.2	▲3.3	+2.4	+7.4	+10.5	+6.0	▲10.0	+2.9	▲12.1	+0.2	▲5.4
スズ (LDN)	24,975	+37.6	▲8.3	▲0.1	+9.8	+11.9	+7.4	▲1.6	+0.8	▲12.8	▲4.0	▲1.4
銀 (NY、現物)	34.29	+83.3	▲6.5	▲4.4	+10.1	▲9.3	+20.8	+11.1	+27.2	▲19.6	▲0.2	▲0.8
プラチナ (NY、現物)	1,689	+8.0	▲4.5	▲3.8	+6.8	+1.3	+0.8	▲2.2	+5.9	▲2.3	+0.6	▲4.0
小麦 (シカゴ)	635.75	+37.3	▲18.5	▲5.4	+22.1	+5.9	▲6.9	▲2.5	+0.8	+1.7	▲1.9	▲11.5
大豆 (シカゴ)	339.90	+17.2	▲5.4	▲2.6	+9.4	+2.7	▲6.3	+4.0	▲3.4	▲0.8	+1.3	▲6.5
コーン (シカゴ)	670.00	+94.3	▲8.6	▲4.3	+18.7	+4.8	+9.6	▲4.0	+8.8	▲0.9	+4.4	▲11.0
CRB	329.89	+26.1	▲2.1	▲1.7	+10.4	+2.6	+3.3	+1.9	+3.1	▲5.5	▲0.2	▲3.6
JOC	136.80	+20.6	▲1.7	▲1.5	+6.1	+4.6	+1.9	+0.8	+0.1	▲2.6	+0.2	▲1.7
日経商品指数 (17種)	151.75	+12.8	▲1.2	▲0.9	+4.7	+3.5	+3.3	+1.2	+2.0	▲3.7	▲0.2	▲0.8
日経商品指数 (国際)	241.80	+46.3	▲0.9	▲0.1	+8.6	+3.5	+9.1	+0.9	+5.8	▲6.5	+1.2	▲4.0

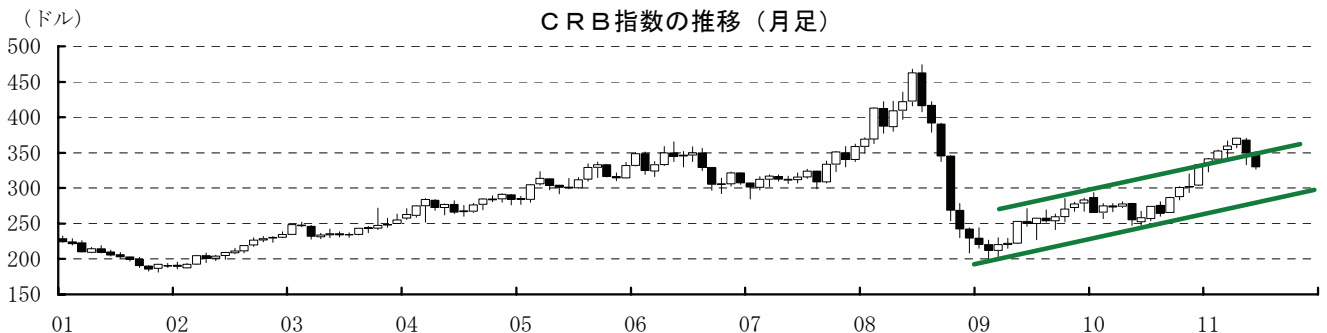
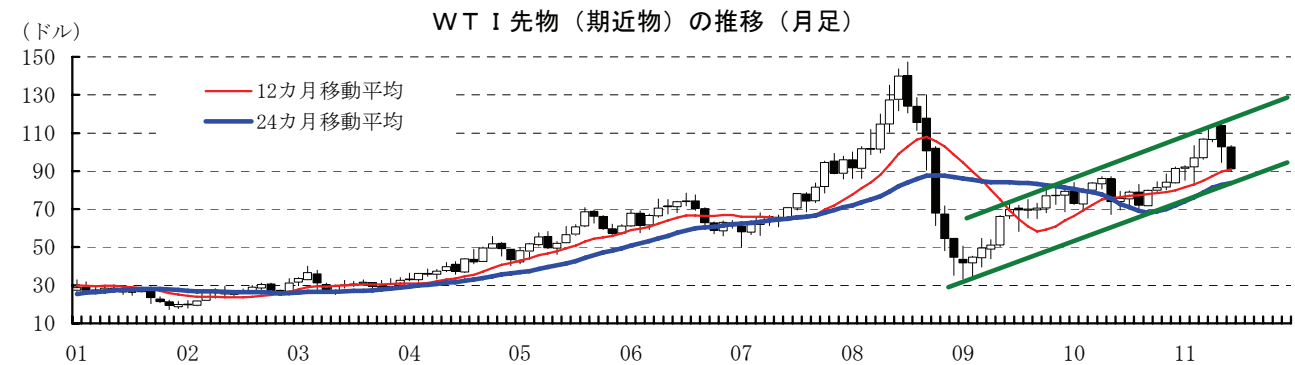
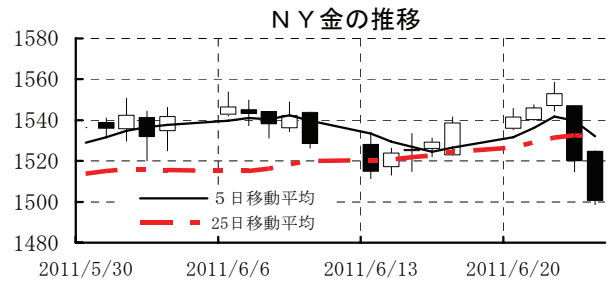
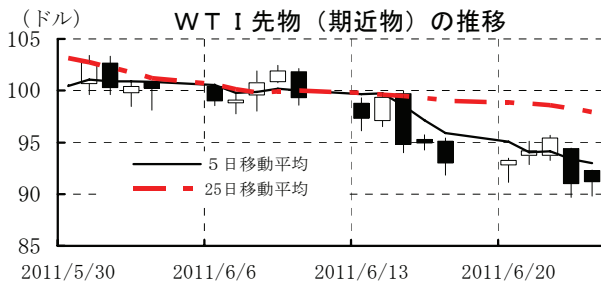
(注) 「変化率」は、直近値までの変化率。プラスは商品価格の上昇を示す。

「過去の動き」は当該期間の変化率 (例: 4週間前=4週間前の週間変化率、6カ月前=6カ月前の月間変化率) を示す。

直近値以外の単位は%。

OPECバスケット、日経商品指数 (国際) は木曜日、日経商品指数 (17種) は水曜日の値。

網掛け太字は当該期間で最も上昇率の大きい (下落率の低い) 商品、太斜字は最も下落率の大きい (上昇率の低い) 商品を示す。



本資料は情報提供を目的として作成されたものであり、投資勧誘を目的としたものではありません。作成時点で、第一生命経済研究所経済調査部が信ずるに足ると判断した情報に基づき作成していますが、その正確性、完全性に対する責任は負いません。見直しは予告なく変更されることがあります。また、記載された内容は、第一生命ないしはその関連会社の投資方針と常に整合的であるとは限りません。