

# Market Watching

市場レポート

テーマ: Weekly Market Report (2011年5月30日～) 発表日: 2011年5月30日 (月)  
 ~ギリシャ問題、米指標への注目からリスク敏感な展開継続か~

第一生命経済研究所 経済調査部  
 担当 鷹峰 義清 (03-5221-4521)

## 今週のスケジュール

### 今週の経済指標・イベント・注目材料

発表日	国	指標・イベント	注目度	コンセンサス	レンジ	前回	備考
5月30日(月)	日本	2年債入札	★				
	欧州	英休場					
	米国	休場					
5月31日(火)	日本	完全失業率(4月)		4.7%	4.7%~4.8%	4.6%	
		有効求人倍率(4月)		0.62倍	0.60倍~0.63倍	0.63倍	
		家計調査(4月): 全世帯	★	▲2.8%	▲4.9%~▲1.2%	▲8.5%	前年比
		鉱工業生産(4月)	★★★	+2.2%	▲2.7%~+5.0%	▲15.5%	前月比
		毎月勤労統計(4月)・現金給与総額		▲0.2%	▲0.8%~▲0.2%	▲0.1%	前年比
	住宅着工(4月)		77.6	74.4~83.8	80.7	万戸	
	欧州	欧失業率(4月)		9.9%	9.8%~9.9%	9.9%	
		欧消費者物価(5月): 速報値	★★★	+2.9%	+2.8%~+3.0%	+2.8%	前年比
	米国	独失業率(5月)		7.0%	7.0%~7.1%	7.1%	季調値
		S&Pケースシラー住宅価格指数(3月)	★★	▲3.5%	▲4.8%~▲2.8%	▲3.3%	前年比
シカゴ地区PMI(5月)		★	63.0	54.0~67.0	67.6		
6月1日(水)	日本	消費者信頼感(5月)	★★★	66.4	62.0~71.0	65.4	
		白川日銀総裁講演	★★★				
	10年債入札	★★					
	欧州	トリシェECB総裁講演	★★★				
	米国	ADP雇用統計(6月)	★★★	+178	+129~+200	+179	千人・前月差
		ISM製造業景気指数(5月)	★★★	58.0	55.0~60.6	60.4	
		自動車販売台数(5月)		1,280	1,200~1,322	1,314	万台・年率
		クレーブランド連銀総裁講演					
	中国	製造業PMI(5月)	★★	51.6	51.0~52.6	52.9	前年比
	6月2日(木)	日本	法人企業統計(1-3月期)・売上高				+4.1%
・経常利益						+27.3%	前年比
・設備投資			★★	▲1.0%	▲1.1%~▲0.8%	+3.8%	前年比
中村日銀審議委員講演		★					
欧州		トリシェECB総裁講演	★★★				
米国	ICSCチェーンストア売上高(5月)				+8.5%	前年比	
6月3日(金)	日本	-					
	欧州	-					
	米国	雇用統計・非農業就業者数(5月)	★★★	+195	+110~+260	+244	千人・前月差
		失業率(5月)	★★★	8.9%	8.9%~9.0%	9.0%	
		時間あたり賃金(5月)		+0.2%	+0.1%~+0.2%	+0.1%	前月比
ISM非製造業景況指数(5月)	★★	54.3	52.0~56.0	52.8			
6月4日(土)		-					
6月5日(日)		ポルトガル総選挙	★★★				

(注) 市場コンセンサス、予測レンジは各種バンダー調査に基づく  
 注目度は筆者

## 【債券市場】: 図表は3~4ページ

先週は、長短金利とも低下した国が目立った。欧州の財政問題に対する警戒感や、米経済に対する慎重な見方が債券相場の堅調さに繋がった。米国では2、5、7年債入札が実施されたがいずれも好調な結果で、これがさらに金利低下を後押しする格好となり、10年債利回りなども年初来の最低水準をつけた。

今週は、月末月初の各国主要経済指標が多く発表されるなど材料が多い。特に、このところ市場予想を下回ることが多い米経済指標が注目される。消費者信頼感は、5月入り後の株価の軟調な動きの影響が懸念されるほか、ISM(製造業)は日本の震災の影響なども注目される。週末には雇用統計が発表されるが、こちらは非農業就業者数が前月比+200千人を下回るようだ。債券にはポジティブ(金利には低下圧力)か。

本資料は情報提供を目的として作成されたものであり、投資勧誘を目的としたものではありません。作成時点で、第一生命経済研究所経済調査部が信ずるに足ると判断した情報に基づき作成していますが、その正確性、完全性に対する責任は負いません。見直しは予告なく変更されることがあります。また、記載された内容は、第一生命ないしはその関連会社の投資方針と常に整合的であるとは限りません。

このほか、ギリシャの債務問題で、IMFだけでなくEUもギリシャ融資が難しいとの見方が出ており、引き続き同問題が金利の低位安定要因となろう。

**【株式市場】**：図表は5ページ

先週は、中南米や東欧など一部の国を除き下落。欧州の財政問題に対する警戒感や、米国や中国の景気の先行きに対する不安感などから、株価は冴えない展開となった。なかでも、中国株は引き締め政策による景気減速懸念などから週初に大きく下落、その後も軟調な展開が続いた。

今週は、ギリシャ問題が混迷しているうえ、相次ぐ経済指標の発表も“不透明要因”として働きそうで、株式市場は神経質な展開が予想される。経済指標は結果が市場予想を上回っても、注目度の高い米雇用統計が週末に控えていることもあり、買いが続きにくい環境。下落が続いた中国株の動向にも関心が集まる。日本では、鉱工業生産統計発表時における製造業の先行き予想（5・6月分）に注目が集まる。生産回復は予想以上のペースで進んでいるとみられ、強めの数字が出れば日本株には独自のプラス要因になり得る。海外株が大崩れしなければ、日経平均株価は引き続き9,500円程度では底堅さを見せる公算。

**【為替市場】**：図表は6ページ

先週は、まちまち。総じてアジア新興国通貨が軟調に推移した一方、その他通貨はドルに対して上昇した。アジア新興国通貨安は、中国株が急落するなど中国経済に対する不安感が背景。一方、欧州財政懸念による資金の待避先としてスイスフランが注目され、上昇幅が大きくなった。

今週は、ギリシャへの融資に向けたIMF、EU、ECBの取り組みが不調となっていることを受けて、ユーロの軟調な展開が予想される。週内にはトリシェECB総裁の講演も行われるが、ギリシャ問題に加え利上げに関してどのような見解が明らかとなるか注目される。全般的にリスク性資産の冴えない展開が予想されるなか、ドルや円、スイスフランなどの低金利通貨が堅調に推移しよう。

**【商品市場】**：図表は7ページ

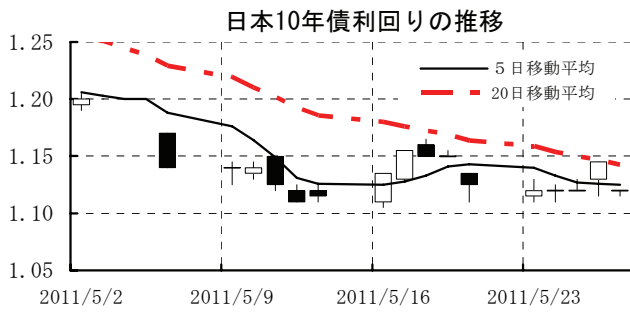
先週は、全般的に底堅く推移した。中国株の下落が大きくなるなど不安定な材料もみられたものの、これまでの調整で中長期的には割安感があるとの見方などから買いが入った。証拠金率の大幅引き上げで急落していた銀も反転、大きく上昇した。

今週は、一進一退の推移が見込まれる。先週は底値圏との見方による買いなども入ったが、欧州問題や景気に対する慎重な見方などから、商品への資金流入は継続的なものとはなりにくいと判断される。

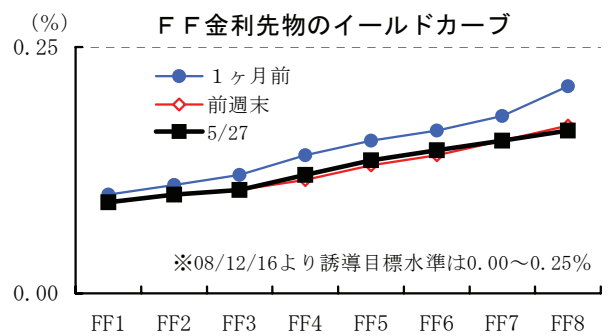
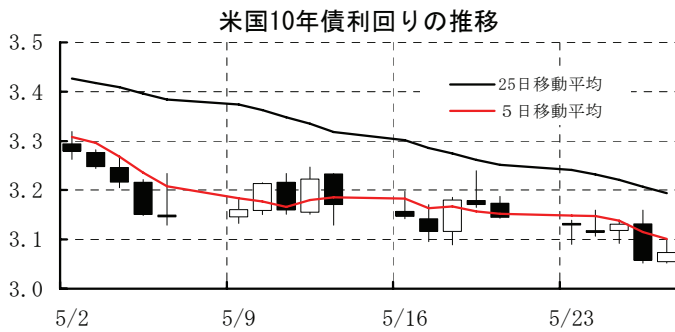
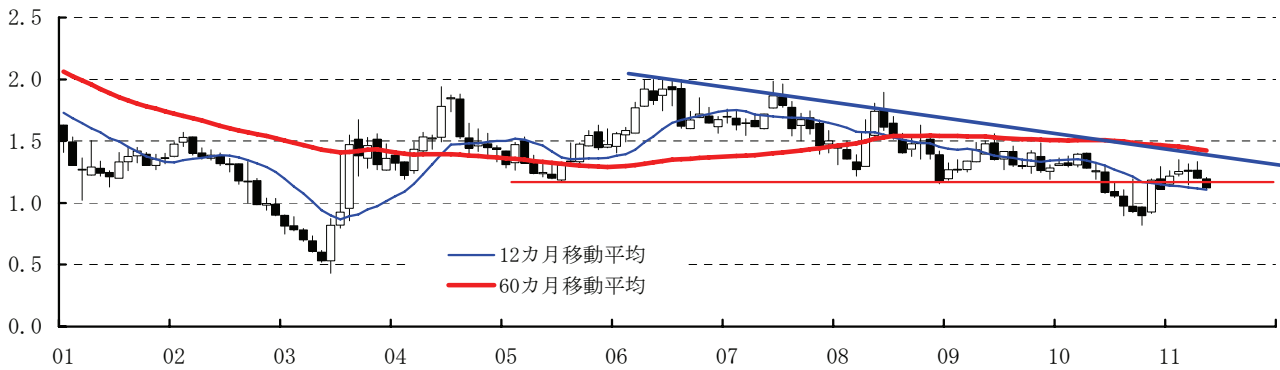
[債券市場]

	直近値	直近までの変化率			過去の動き								
		1年前～	1月前～	前週末～	月間					週間			
					6カ月前	5カ月前	4カ月前	3カ月前	2カ月前	1カ月前	3週間前	2週間前	
2年	日本	0.180	+1	▲3	+0	+6	▲2	+3	+5	▲4	▲1	▲1	▲1
	米国	0.476	▲40	▲16	▲4	+12	+14	▲3	+12	+14	▲22	▲2	▲2
	イギリス	0.918	+2	▲27	▲6	+24	+18	+20	+40	▲34	▲15	▲3	▲1
	ドイツ	1.563	+102	▲24	▲21	▲13	+1	+51	+15	+27	▲2	+2	▲1
	ギリシャ	25.342	+1814	▲6	▲12	+255	+60	+108	+114	+131	+959	▲45	+57
	スペイン	3.491	+111	▲1	▲17	+175	▲42	▲6	▲18	▲5	+13	+8	+29
	ポルトガル	11.297	+855	▲47	+34	+157	▲56	+15	+34	+403	+329	▲38	▲34
	イタリア	2.981	+90	▲16	▲2	+96	▲11	▲30	▲8	+0	+52	▲4	+9
	アイルランド	12.256	+1011	+25	+75	+199	▲61	▲35	+308	+197	+213	+81	▲92
	スウェーデン	2.469	+131	▲37	▲16	+23	+26	+13	+24	+9	+47	▲2	▲3
	ポーランド	5.026	+38	+7	▲2	+12	▲12	+26	+6	▲7	▲4	+22	▲5
	カナダ	1.512	▲28	▲27	▲10	+20	+6	▲1	+18	▲1	▲12	+3	▲8
	メキシコ	5.295	+15	▲24	▲9	+39	+4	+30	▲1	+32	▲29	+1	+1
	オーストラリア	4.854	+41	▲12	▲8	▲0	+36	▲26	+6	▲5	+4	▲7	▲3
	韓国	3.540	+2	▲16	▲2	▲2	+22	+49	▲17	▲5	+4	▲5	▲2
シンガポール	0.440	▲11	▲2	+0	+0	+7	▲6	+0	+1	+1	▲1	▲1	
インド	8.313	+237	+48	+11	+9	+18	+25	▲10	▲3	+31	+16	+5	
10年	日本	1.120	▲13	▲10	▲0	+29	▲8	+11	+4	+0	▲5	▲2	+1
	米国	3.074	▲29	▲28	▲7	+20	+50	+8	+6	+4	▲18	+3	▲3
	イギリス	3.294	▲32	▲28	▲5	+15	+17	+26	▲5	+9	▲26	▲2	▲2
	ドイツ	2.985	+28	▲31	▲7	+15	+29	+19	+2	+18	▲10	▲9	▲2
	ギリシャ	16.418	+871	+23	▲15	+130	+62	▲113	+60	+90	+283	▲6	+113
	スペイン	5.322	+109	▲17	▲16	+129	▲5	▲9	+2	▲9	▲0	+2	+22
	ポルトガル	4.749	+488	▲4	+20	+102	▲37	+45	+46	+90	+124	▲34	+17
	イタリア	11.085	+65	▲7	▲2	+73	+15	▲9	+12	▲2	▲9	▲5	+17
	アイルランド	9.586	+624	+63	+55	+244	▲30	+9	+19	+88	+35	+16	+3
	スウェーデン	2.871	+24	▲37	▲4	+9	+33	+8	▲2	+1	▲17	▲10	▲13
	ポーランド	6.089	+26	▲4	+5	+39	+0	+29	▲11	+4	▲13	+0	▲4
	カナダ	3.063	▲31	▲21	▲9	+25	+6	+15	+2	+5	▲15	+0	▲5
	メキシコ	6.908	▲38	▲39	▲9	+71	+20	+30	+27	+4	▲35	▲4	▲12
	オーストラリア	5.230	▲16	▲23	▲9	+21	+14	▲3	▲2	▲1	▲5	▲6	▲5
	韓国	4.240	▲69	▲30	▲9	+2	+14	+20	▲5	▲19	+0	▲6	▲4
シンガポール	2.340	▲45	▲10	+0	+31	+42	▲9	▲2	▲12	▲7	▲7	+1	
インド	8.391	+91	+32	+4	▲7	▲14	+25	▲15	▲3	+14	+11	+7	
長短スプレッド	日本	+94.0	▲14	▲7	▲0	+24	▲5	+8	▲1	+4	▲5	▲2	+2
	米国	+259.7	+11	▲12	▲4	+8	+36	+11	▲6	▲10	+4	+4	▲0
	イギリス	+237.6	▲34	▲1	+1	▲9	▲1	+6	▲45	+43	▲11	+1	▲1
	ドイツ	+142.2	▲74	▲6	+13	+29	+29	▲32	▲13	▲9	▲8	▲11	▲1
	ギリシャ	▲892.4	▲943	+29	▲3	▲126	+1	▲221	▲54	▲41	▲677	+38	+56
	スペイン	+183.1	▲2	▲15	+1	▲46	+37	▲3	+20	▲4	▲13	▲6	▲6
	ポルトガル	▲654.8	▲367	+44	▲14	▲55	+19	+30	+12	▲313	▲205	+3	+51
	イタリア	+810.4	▲25	+10	▲0	▲24	+25	+20	+20	▲2	▲61	▲1	+7
	アイルランド	▲267.0	▲387	+38	▲21	+44	+31	+45	▲287	▲109	▲178	▲66	+95
	スウェーデン	+40.2	▲107	▲0	+12	▲14	+7	▲4	▲27	▲8	▲64	▲8	▲11
	ポーランド	+106.3	▲12	▲11	+8	+27	+12	+3	▲17	+10	▲9	▲22	+0
	カナダ	+155.1	▲3	+6	+1	+5	▲0	+17	▲15	+6	▲2	▲3	+3
	メキシコ	+161.3	▲53	▲16	+0	+32	+16	+0	+28	▲28	▲7	▲5	▲12
	オーストラリア	+37.6	▲57	▲10	▲1	+21	▲22	+23	▲8	+4	▲10	+1	▲2
	韓国	+70.0	▲71	▲14	▲7	+4	▲8	▲29	+12	▲14	▲4	▲1	▲2
シンガポール	+190.0	▲34	▲8	+0	+31	+35	▲3	▲2	▲13	▲8	▲6	+2	
インド	+7.8	▲147	▲15	▲6	▲17	▲32	▲1	▲5	+0	▲16	▲5	+2	

(注) 「変化幅」は、直近値までの変化幅。プラスは金利の上昇を示す。  
「過去の動き」は当該期間の変化幅(例: 4週間=4週間前の週間変化幅、6カ月前=6カ月前の月間変化幅)を示す。  
直近値の単位は%、ただし長短スプレッドはbp。直近値以外の単位はbp。  
網掛け太字は当該期間で最も低下幅の大きい(上昇幅の低い)金利、太斜字は最も上昇幅の大きい(低下幅の低い)金利を示す。



日本10年債利回りの推移 (月足)



米国10年債利回りの推移 (月足)

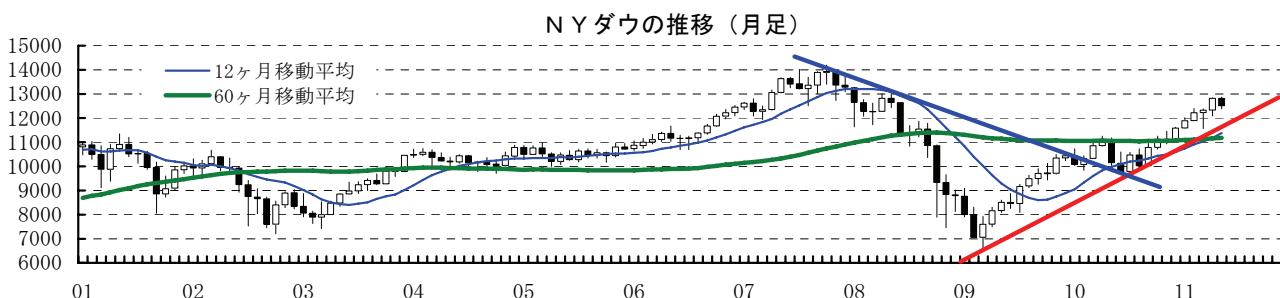
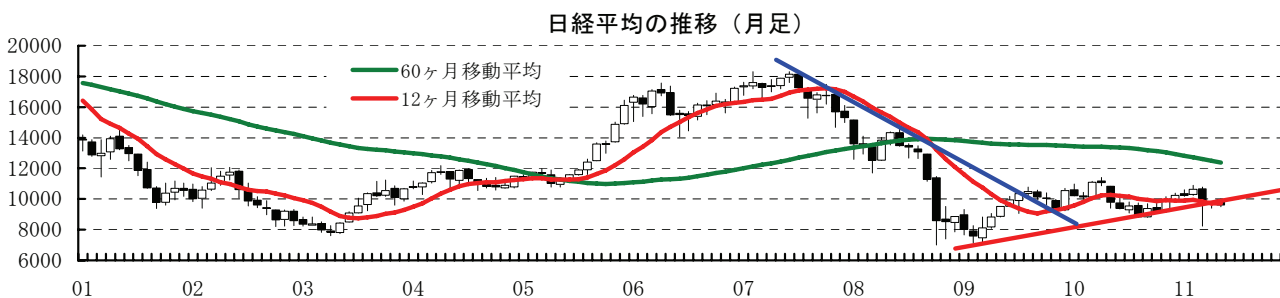
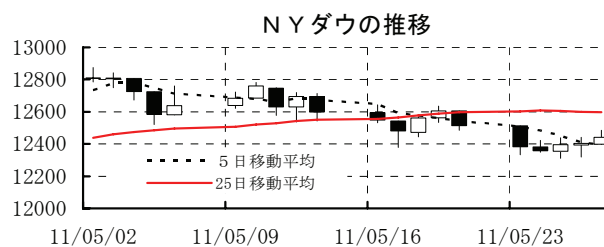
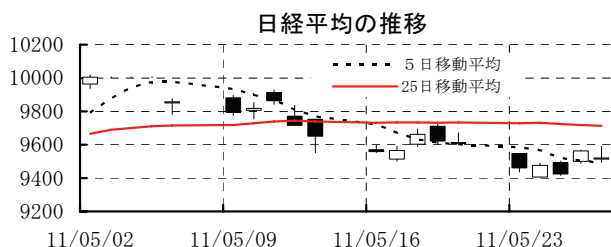


本資料は情報提供を目的として作成されたものであり、投資勧誘を目的としたものではありません。作成時点で、第一生命経済研究所経済調査部が信ずるに足ると判断した情報に基づき作成していますが、その正確性、完全性に対する責任は負いません。見直しは予告なく変更されることがあります。また、記載された内容は、第一生命ないしはその関連会社の投資方針と常に整合的であるとは限りません。

[株式市場]

		直近値	直近までの変化率			過去の動き								
			1年前～			1月前～		月間					週間	
			1年前～	1月前～	前週末～	6カ月前	5カ月前	4カ月前	3カ月前	2カ月前	1カ月前	3週間前	2週間前	
日本	日経平均	9607.08	▲1.2	▲1.8	▲0.9	+8.0	+2.9	+0.1	+3.8	▲8.2	+1.0	▲2.1	▲0.4	
	TOPIX	827.77	▲5.2	▲1.8	▲0.3	+6.2	+4.4	+1.3	+4.5	▲8.6	▲2.0	▲1.9	▲1.4	
	日経店頭	1236.80	▲1.4	▲1.3	▲0.8	+3.0	+5.5	+3.7	+2.8	▲8.1	+1.5	▲0.8	▲0.8	
米国	NYダウ	12512.04	+21.3	▲2.0	▲0.6	▲1.0	+5.2	+2.7	+2.8	+0.8	+4.0	▲0.3	▲0.7	
	S P 500	1333.27	+20.7	▲1.8	▲0.2	▲0.2	+6.5	+2.3	+3.2	▲0.1	+2.8	▲0.2	▲0.3	
	ナスダック	2803.32	+22.8	▲2.5	▲0.2	▲0.4	+6.2	+1.8	+3.0	▲0.0	+3.3	+0.0	▲0.9	
	フィテック半導体	432.56	+19.8	▲3.9	+0.1	+4.7	+5.6	+7.0	+4.1	▲4.6	+2.8	▲0.6	▲1.9	
イギリス	FT 100	5948.49	+14.3	▲2.1	▲0.2	▲2.6	+6.7	▲0.6	+2.2	▲1.4	+2.7	▲0.9	+0.4	
ドイツ	DAX	7266.82	+20.7	▲3.3	▲1.4	+1.3	+3.4	+2.4	+2.8	▲3.2	+6.7	▲1.2	▲1.8	
欧州	ダウ欧州50	2618.18	+9.1	▲1.1	▲0.0	▲2.6	+4.4	+2.6	+2.2	▲4.8	+3.0	▲0.8	▲0.0	
スウェーデン	ストックホルムOMX	1167.07	+17.4	▲0.5	▲1.5	+1.6	+4.4	▲0.7	▲1.6	+0.6	+2.5	+0.8	+0.0	
ポーランド	ワルシャワWIG	48858.84	+20.7	▲1.2	+1.2	▲1.9	+4.7	▲0.7	+0.8	+2.5	+2.6	▲1.3	+0.4	
ロシア	RT	1827.79	+36.6	▲8.5	+2.0	+0.5	+11.2	+5.5	+5.3	+3.7	▲0.4	▲3.8	▲1.6	
メキシコ	ボルサ	35298.67	+11.7	▲2.7	+1.5	+3.5	+4.7	▲4.1	+0.1	+1.1	▲1.3	▲0.5	+0.7	
ブラジル	ボベスバ	62596.52	+3.5	▲3.0	+2.7	▲4.2	+2.4	▲3.9	+1.2	+1.8	▲3.6	▲1.8	▲1.0	
アルゼンチン	メルバル	3383.79	+50.1	▲3.3	▲3.5	+8.4	+8.0	+2.0	▲3.8	▲2.0	+0.5	+1.9	+0.2	
NZ	ニュージーランドSX50	3577.44	+16.2	+1.0	▲1.4	▲1.2	+1.4	+0.9	+1.0	+2.1	+2.3	+0.8	+1.2	
オーストラリア	AS 200	4732.20	+7.0	▲3.9	▲1.0	▲1.7	+3.5	+0.2	+1.6	+0.2	▲0.3	▲0.7	+0.4	
香港	ハンセン	23199.39	+19.0	▲3.2	▲0.4	▲0.4	+0.1	+1.8	▲0.5	+0.8	+0.8	+0.5	▲0.3	
韓国	総合	2111.50	+30.7	▲4.8	▲0.5	+1.2	+7.7	+0.9	▲6.3	+8.6	+4.1	▲1.3	▲0.4	
台湾	加権	8837.03	+21.6	▲2.6	▲0.3	+1.0	+7.2	+1.9	▲6.0	+1.0	+3.7	+0.3	▲1.9	
シンガポール	ST	3168.54	+14.4	▲1.5	▲1.1	+0.1	+1.4	▲0.3	▲5.3	+3.2	+2.4	+2.1	+0.2	
タイ	SET	1072.94	+44.7	▲3.1	▲0.6	+2.1	+2.7	▲6.6	+2.5	+6.0	+4.4	+3.2	▲1.1	
インド	ンバISENSEX30	18326.09	+9.6	▲6.1	▲0.3	▲2.6	+5.1	▲10.6	▲2.8	+9.1	▲1.6	+0.1	▲1.1	
中国	上海総合	2858.46	+2.0	▲7.4	▲5.2	▲5.3	▲0.4	▲0.6	+4.1	+0.8	▲0.6	+0.2	▲0.4	
サウジアラビア	サウジ証取株価	6686.16	+14.7	▲0.0	+0.6	+0.1	+4.8	▲4.0	▲6.5	+10.5	+2.5	+0.6	▲0.5	
UAE	ドバイ金融市場	1583.01	▲4.4	▲7.9	▲3.1	▲6.1	▲2.3	▲5.9	▲8.1	+10.3	+5.0	▲0.7	▲0.9	

(注) 「変化率」は、直近値までの変化率。プラスは株価の上昇を示す。  
 「過去の動き」は当該期間の変化率(例：4週間=4週間前の週間変化率、6カ月前=6カ月前の月間変化率)を示す。  
 直近値以外の単位は%。  
 網掛け太字は当該期間で最も上昇率の大きい(下落率の低い)株値、太斜字は最も下落率の大きい(上昇率の低い)株値を示す。

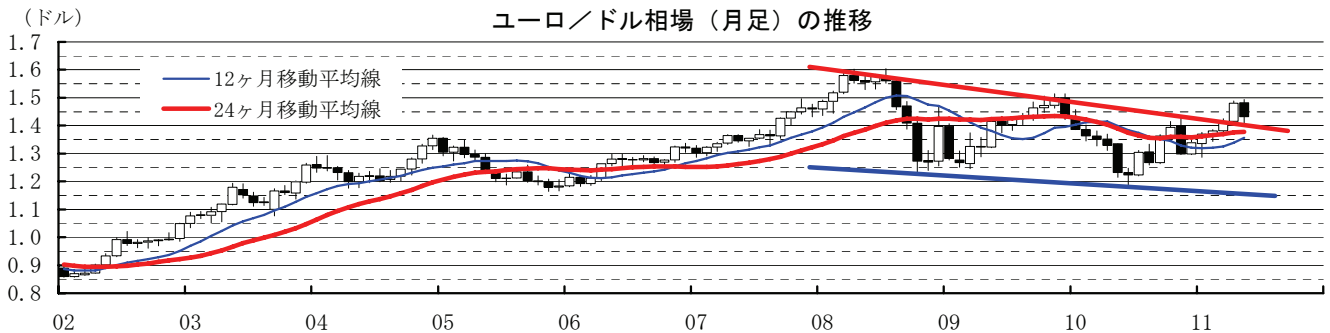
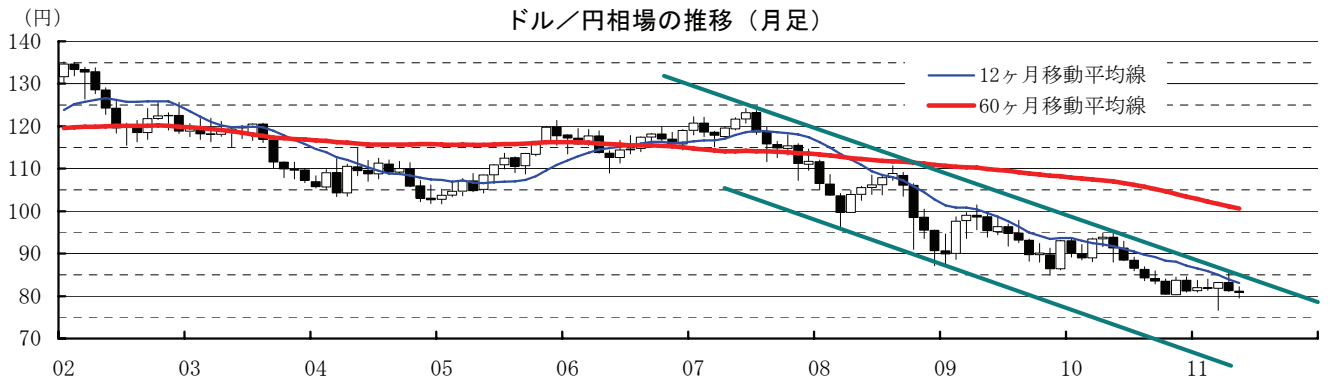
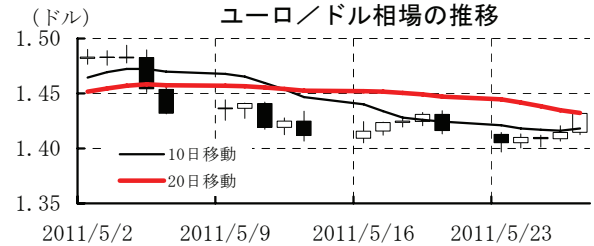
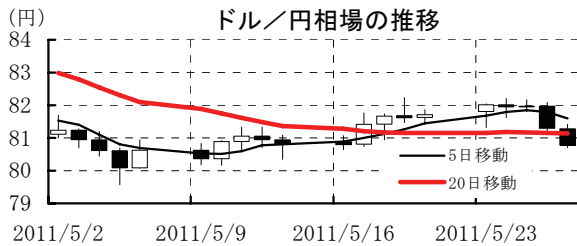


本資料は情報提供を目的として作成されたものであり、投資勧誘を目的としたものではありません。作成時点で、第一生命経済研究所経済調査部が信ずるに足ると判断した情報に基づき作成していますが、その正確性、完全性に対する責任は負いません。見直しは予告なく変更されることがあります。また、記載された内容は、第一生命ないしはその関連会社の投資方針と常に整合的であるとは限りません。

[為替]

	直近値	直近までの変化率			過去の動き							
		1年前～	1月前～	前週末～	月間					週間		
					6カ月前	5カ月前	4カ月前	3カ月前	2カ月前	1カ月前	3週間前	2週間前
日本円	81.71	+11.3	+1.7	+1.1	▲4.1	+3.0	▲1.1	+0.3	▲1.7	+2.3	▲0.2	▲1.1
ユーロ	1.4160	+15.8	▲3.2	+1.1	▲6.9	+3.1	+2.3	+0.8	+2.5	+4.6	▲1.4	+0.3
イギリスポンド	1.6230	+13.2	▲0.7	+1.7	▲3.0	+0.3	+2.6	+1.5	▲1.4	+4.2	▲1.0	+0.2
スイスフラン	0.8774	+26.2	+2.9	+3.2	▲2.1	+6.9	▲1.0	+1.6	+1.1	+5.9	▲1.6	+1.7
スウェーデンクローナ	6.3090	+21.0	▲3.0	+1.4	▲5.4	+4.5	+3.9	+1.9	+0.0	+4.5	▲1.3	+1.2
ポーランドズロチ	2.7703	+15.5	▲4.4	▲0.1	▲8.9	+4.5	+3.1	+0.2	+0.8	+6.6	▲1.3	+0.7
ロシアルーブル	28.176	+8.3	▲1.4	+0.6	▲2.7	+3.2	+2.4	+3.1	+1.7	+3.4	▲1.7	▲0.1
カナダドル	0.9737	+6.9	▲2.8	▲0.3	▲0.7	+2.7	▲0.3	+2.9	+0.1	+2.6	▲0.2	▲0.5
メキシコペソ	11.647	+9.4	▲0.7	+0.4	▲1.1	+1.0	+1.9	+0.2	+1.6	+3.4	▲0.8	+0.7
ブラジルリアル	1.625	+11.4	▲2.5	+1.1	▲0.9	+3.2	▲0.5	+0.3	+1.9	+3.4	▲1.4	+0.7
アルゼンチンペソ	4.088	▲4.4	▲0.0	+0.2	▲1.5	+0.6	▲0.8	▲0.5	▲0.7	▲0.7	▲0.2	▲0.0
NZドル	0.796	+19.8	+1.4	+2.9	▲3.2	+5.1	▲1.0	▲2.6	+1.2	+6.3	▲0.4	+1.1
オーストラリアドル	1.0662	+25.8	▲1.5	+0.4	▲2.5	+6.7	▲2.5	+2.1	+1.4	+6.2	▲1.2	+0.8
韓国ウォン	1083.38	+10.6	▲1.0	+0.2	▲3.2	+2.8	+0.4	▲0.5	+2.2	+2.9	▲0.4	+0.5
台湾ドル	28.760	+10.1	+0.0	▲0.3	+0.4	+4.4	+0.5	▲2.6	+1.3	+2.4	+0.5	▲0.4
シンガポールドル	1.2384	+11.8	▲0.5	+0.2	▲2.1	+2.8	+0.3	▲0.2	+1.6	+2.9	▲0.5	+0.5
タイバーツ	30.29	+6.9	▲1.3	▲0.1	▲1.1	+0.6	▲2.7	+0.7	+1.2	+1.3	▲0.3	+0.0
インドネシアルピア	8550	+7.0	+0.6	▲0.3	▲1.3	+0.8	▲0.8	+2.5	+1.2	+1.7	+0.2	+0.1
インドルピー	45.01	+4.5	▲1.6	▲0.3	▲3.3	+2.6	▲2.7	+1.4	+1.5	+0.8	▲0.2	▲0.3
中国人民幣元	6.492	+4.9	+0.28	▲0.01	▲0.45	+1.16	▲0.08	+0.35	+0.35	+0.89	▲0.07	+0.08

(注) 為替レートは全て対ドルレート。ただし、ユーロ、ポンド、豪ドル、NZドルは当該通貨から見たドル建て。  
 「変化率」は、直近値までの変化率。すべてプラスは当該通貨の増価を示す。  
 「過去の動き」は当該期間の変化率(例：4週間前=4週間前の週間変化率、6カ月前=6カ月前の月間変化率)を示す。  
 直近値以外の単位は%。  
 網掛け太字は当該期間で最も上昇率の大きい(下落率の低い)通貨、太斜字は最も下落率の大きい(上昇率の低い)通貨を示す。

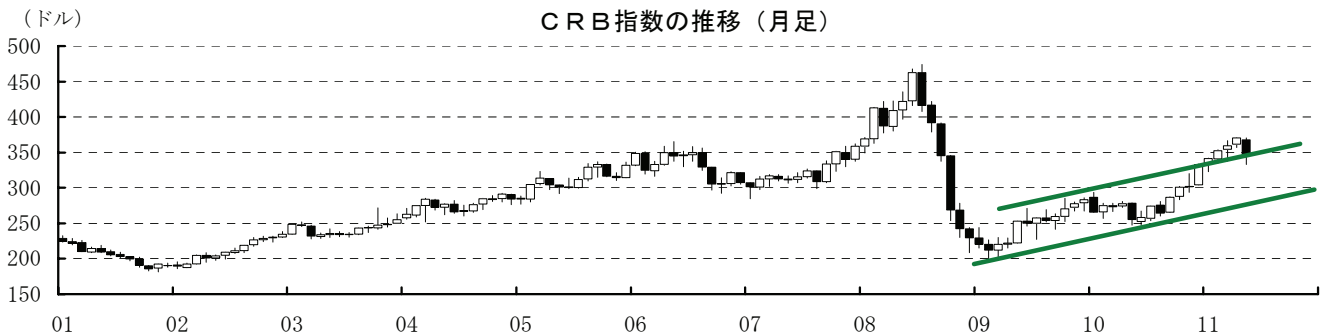
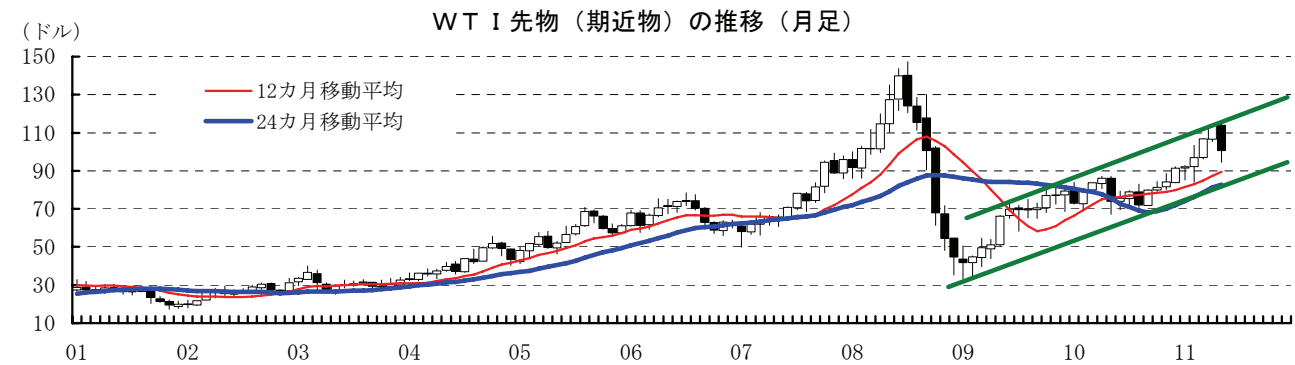
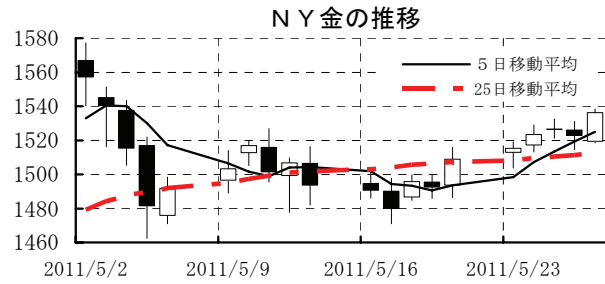
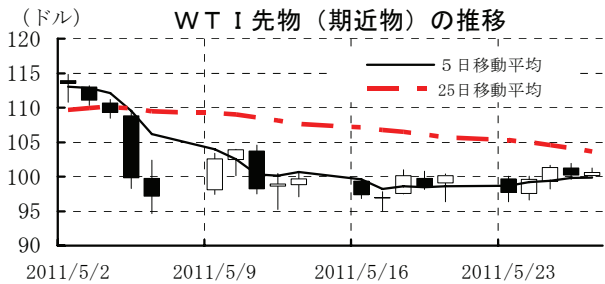


本資料は情報提供を目的として作成されたものであり、投資勧誘を目的としたものではありません。作成時点で、第一生命経済研究所経済調査部が信ずるに足ると判断した情報に基づき作成していますが、その正確性、完全性に対する責任は負いません。見直しは予告なく変更されることがあります。また、記載された内容は、第一生命ないしはその関連会社の投資方針と常に整合的であるとは限りません。

[商品]

	直近値	直近までの変化率			過去の動き							
		1年前～	1月前～	前週末～	月間					週間		
					6カ月前	5カ月前	4カ月前	3カ月前	2カ月前	1カ月前	3週間前	2週間前
WT I	100.10	+34.9	▲10.8	+0.5	+3.3	+8.6	+0.9	+5.2	+10.1	+6.8	+2.5	+0.5
北海ブレント	112.39	+54.1	▲8.3	+2.3	+2.8	+10.9	+6.6	+10.9	+4.7	+7.3	+4.3	▲1.3
ドバイ	106.42	+52.8	▲7.3	+2.7	+6.0	+4.4	+6.2	+14.8	+1.4	+8.4	+3.5	▲0.8
OPECバスケット	107.42	+55.8	▲8.0	+2.2	+5.3	+6.4	+7.3	+13.6	+2.7	+8.0	+4.3	▲1.4
金 (NY)	1508.9	+26.9	+1.3	+1.8	+2.0	<del>+2.6</del>	▲6.2	+5.7	+2.1	+8.2	+0.1	+1.0
銅 (LDN)	9,071	+31.7	▲1.3	+1.4	+2.0	+14.8	+1.5	+1.4	▲4.6	▲1.1	▲0.5	+3.2
アルミ (LDN)	2,500	+27.1	▲4.3	+5.0	▲2.9	+8.6	+2.0	+3.2	+1.8	+4.5	▲1.5	▲2.6
鉛 (LDN)	2,510	+35.8	+0.3	▲0.2	▲8.9	+14.3	▲1.6	+2.1	+5.2	▲7.6	+0.5	+9.6
亜鉛 (LDN)	2,151	+17.2	+1.5	+5.7	▲12.8	+16.2	▲1.1	+3.8	▲6.3	▲4.9	+0.7	▲0.1
ニッケル (LDN)	23,540	<del>+5.9</del>	▲13.3	▲1.9	+0.3	+7.4	+10.5	+6.0	▲10.0	+2.9	▲0.8	▲3.5
スズ (LDN)	27,750	+52.9	▲14.1	▲0.9	▲4.3	+9.8	+11.9	+7.4	▲1.6	+0.8	▲3.5	▲3.0
銀 (NY、現物)	35.08	+105.2	▲20.6	+8.3	+13.5	+10.1	▲9.3	+20.8	+11.1	+27.2	▲0.6	▲0.9
プラチナ (NY、現物)	1,773	+15.2	▲1.4	+1.5	▲2.9	+6.8	+1.3	+0.8	▲2.2	+5.9	▲1.2	+0.5
小麦 (シカゴ)	806.50	+75.3	+5.5	+1.6	▲9.3	+22.1	+5.9	▲6.9	▲2.5	+0.8	▲3.9	+15.9
大豆 (シカゴ)	360.60	+28.8	▲0.3	▲1.4	+0.3	+9.4	+2.7	▲6.3	+4.0	▲3.4	▲0.5	+5.1
コーン (シカゴ)	759.50	+103.2	+0.8	▲0.1	▲8.9	+18.7	+4.8	+9.6	▲4.0	+8.8	▲0.5	+11.9
CRB	341.56	+34.5	▲5.2	+1.5	+0.2	+10.4	+2.6	+3.3	+1.9	+3.1	+0.3	+0.9
JOC	140.33	+21.2	▲3.3	▲0.0	+2.1	+6.1	+4.6	+1.9	+0.8	+0.1	▲1.5	+1.2
日経商品指数 (17種)	154.19	+14.9	▲3.1	+0.7	+0.9	+4.7	+3.5	+3.3	+1.2	+2.0	▲1.3	+0.0
日経商品指数 (国際)	244.33	+53.3	▲7.3	+0.8	+2.8	+8.6	+3.5	+9.1	+0.9	+5.8	+0.9	+0.2

(注) 「変化率」は、直近値までの変化率。プラスは商品価格の上昇を示す。  
 「過去の動き」は当該期間の変化率 (例: 4週間前=4週間前の週間変化率、6カ月前=6カ月前の月間変化率) を示す。  
 直近値以外の単位は%。  
 OPECバスケット、日経商品指数 (国際) は木曜日、日経商品指数 (17種) は水曜日の値。  
 網掛け太字は当該期間で最も上昇率の大きい (下落率の低い) 商品、太斜字は最も下落率の大きい (上昇率の低い) 商品を示す。



本資料は情報提供を目的として作成されたものであり、投資勧誘を目的としたものではありません。作成時点で、第一生命経済研究所経済調査部が信ずるに足ると判断した情報に基づき作成していますが、その正確性、完全性に対する責任は負いません。見直しは予告なく変更されることがあります。また、記載された内容は、第一生命ないしはその関連会社の投資方針と常に整合的であるとは限りません。