

Market Watching

市場レポート

テーマ: Weekly Market Report (2011年5月2日～)

発表日: 2011年5月2日 (月)

～米緩和長期化織り込んだうえで、一步引いて材料こなす～

第一生命経済研究所 経済調査部

担当 鷹峰 義清 (03-5221-4521)

今週のスケジュール

今週の経済指標・イベント・注目材料

発表日	国	指標・イベント	注目度	コンセンサス	レンジ	前回	備考	
5月2日(月)	日本	毎月勤労統計(3月)・現金給与総額				+0.3%	前年比	
	欧州	トリシェECB総裁講演	★★★					
	米国	ISM製造業景気指数(4月)	★★★	60.1	58.0~62.0	61.2		
5月3日(火)	日本	休場						
	欧州	—						
	米国	自動車販売台数(4月) カンザスシティ連銀総裁講演		1,289	1,280~1,310	1,306	万台・年率	
5月4日(水)	日本	休場						
	欧州	欧小売売上高(3月)		+0.3%	▲0.3%~+0.7%	▲0.1%	前月比	
	米国	ADP雇用統計(5月)	★★★	+200	+175~+215	+201	千人・前月差	
		ISM非製造業景況指数(4月) ボストン連銀総裁講演	★★	58.0	55.7~59.9	57.3		
5月5日(木)	日本	休場						
	欧州	独製造業受注(3月)				+2.4%	前月比	
		BOE金融政策委員会	★	±0%	±0%~±0%	±0%	政策金利変更幅	
		ECB理事会	★★	±0%	±0%~±0%	+0.25%	政策金利変更幅	
	米国	ICSCチェーンストア売上高(4月)					+2.0%	前年比
		バーナンキFRB議長講演	★★★					
		サンフランシスコ連銀総裁講演						
アトランタ連銀総裁講演 ミネアポリス連銀総裁講演								
5月6日(金)	日本	—						
	欧州	独鉱工業生産(3月)				+1.6%	前月比	
	米国	雇用統計・非農業就業者数(4月)	★★★	+198	+118~+225	+216	千人・前月差	
		失業率(4月)	★★★	8.8%	8.7%~8.9%	8.8%		
		時間あたり賃金(4月)		+0.2%	+0.1%~+0.2%	+0.0%	前月比	
		消費者信用残高(3月)		+5.0	+4.9~+6.0	+7.6	億ドル	
		イエレンFRB副議長講演 NY連銀総裁講演	★ ★					
5月7日(土)		—						
5月8日(日)		—						

(注) 市場コンセンサス、予測レンジは各種ベンダー調査に基づく
注目度は筆者

【債券市場】: 図表は3~4ページ

先週は、欧州の財政悪化国など一部の国を除いて長短とも金利は低下した国が目立った。注目されたFOMC、及びその後のFRB議長による記者会見で、①QE2を6月末まで行うこと、②その後も当面は償還債券の再投資などでFRBの保有債券の残高維持を行う——などの方針が確認されたことなどから、米国を中心に金利の低下に繋がった。一方、ギリシャなどでは債務再編の懸念が薄れず、金利の上昇に歯止めがかからない状態となっている。

今週は、米ISM、雇用統計の二つの経済指標と、ECB理事会後のトリシェ総裁の会見に注目が集まる。米経済指標については、先週FOMCで緩和的な政策の長期化が示唆されたばかりであり、多少上下にぶれても市場の動きを大きく左右するほどの影響度はないと見込む。一方、ECBについても利上げを急ぐとの見方はなく、総裁会見でも市場が予想している“3ヶ月に一度程度の利上げ”方針を確認する意味合いが強い。したがって、主要国においては総じて金利は横ばい圏での推移が予想される。一方、引き続きギリシャなど一部の欧州財政悪化国の債務再編懸念は強く、当該国では不安定な相場が続こう。

本資料は情報提供を目的として作成されたものであり、投資勧誘を目的としたものではありません。作成時点で、第一生命経済研究所経済調査部が信ずるに足ると判断した情報に基づき作成していますが、その正確性、完全性に対する責任は負いません。見直しは予告なく変更されることがあります。また、記載された内容は、第一生命いしはその関連会社の投資方針と常に整合的であるとは限りません。

【株式市場】：図表は5ページ

先週は、株価は欧米主要国を中心に上昇。FRBが、QE2終了後も流動性を維持する方針を示したことが好感された。米国で本格化している1～3月期の企業業績が、市場の事前予想を上回る結果となっていることも株価の上昇要因となった。

今週は、米経済指標が注目される。ISMについては日本の震災の影響が出る可能性もあり、中身をよく見る必要があるが、ヘッドラインとして大きな変化が出るとまでは考えにくい。雇用統計は引き続き市場の景況感を左右する大きな注目材料だが、非農業就業者数で前月比+200千人前後であれば、株価にはほぼ中立的と見なせる。

【為替市場】：図表は6ページ

先週は、ドルが下落。バーナンキFRB議長の記者会見などから、FRBの緩和策が長期化するとの見方が強まったことが背景。ドルは対高金利通貨だけでなく、スイスフランや日本円など低金利通貨に対しても下落した。

今週は、米経済指標とECB総裁の記者会見が材料。米ISMや雇用統計が市場予想通り堅調な内容であれば、ドル安には歯止めがかかりやすい。ユーロに関しては、総裁会見で一定のテンポでの利上げが示唆されると見込まれるものの、その動きは基本的に織り込み済み。むしろ、ギリシャ問題など不透明要因に為替市場でも再び注目が集まる可能性があり、ユーロの上昇には一旦歯止めがかかる公算。日本がGW中ということもあって日本円が主導する材料は少ないが、原発問題や政治動向などは材料になるとすれば円売り要因になる可能性が大きく、円安方向へ予想外に大きく動くリスクには要注意。

【商品市場】：図表は7ページ

先週は、原油や金などが上昇した一方、非鉄金属などは小幅下落して越週。金は、FRBの金融緩和長期化観測によるインフレ懸念やドル安観測を背景に、連日の史上最高値更新となった。

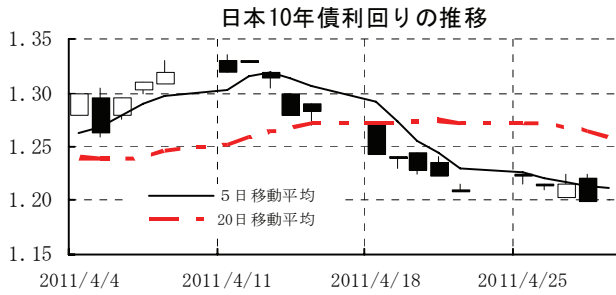
今週は、金などは上昇が一服すると予想。米ISMや雇用統計は予想の範囲内にとどまると見られる一方、前週のFOMCで米緩和策の長期化は織り込んでおり、ドル安という商品市況の上昇力は一旦減衰すると見込まれる。連日の高値更新が続いていることもあり、買い材料が少なくなれば益出しに押されやすいと予想。

[債券市場]

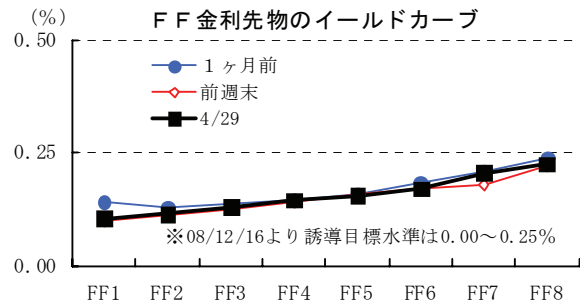
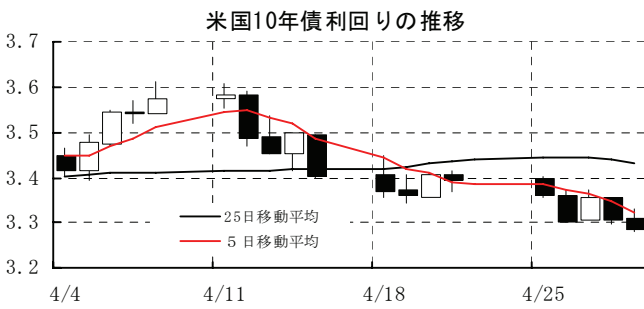
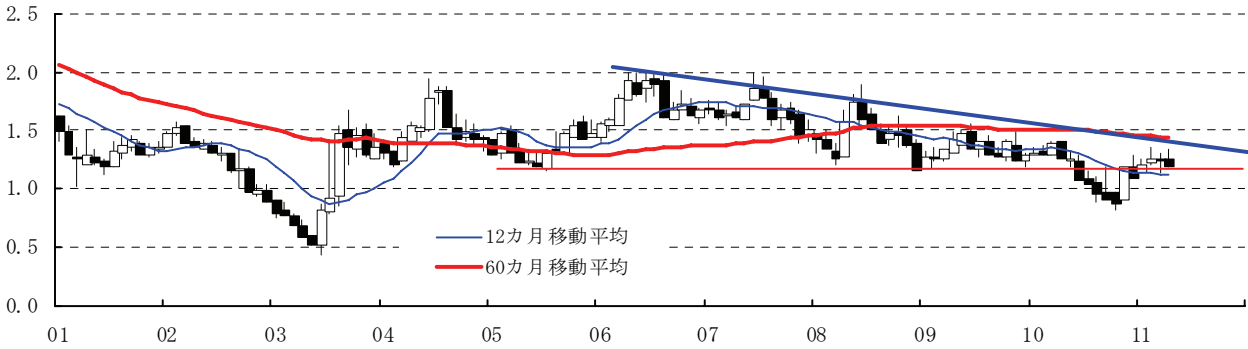
	直近値	直近までの変化率			過去の動き								
		1年前～	1月前～	前週末～	月間					週間			
					6カ月前	5カ月前	4カ月前	3カ月前	2カ月前	1カ月前	3週間前	2週間前	
2年	日本	0.205	+4	+0	▲0	+0	+6	▲2	+3	+5	▲4	+0	▲0
	米国	0.601	▲40	▲21	▲6	▲9	+12	+14	▲3	+12	+14	▲11	▲3
	イギリス	1.204	▲1	▲9	+8	+2	+24	+18	+20	+40	▲34	▲20	▲8
	ドイツ	1.771	+97	▲0	+1	+16	▲13	+1	+51	+15	+27	▲6	▲9
	ギリシャ	25.354	+1247	+1000	+234	+73	+255	+60	+108	+114	+131	+223	+451
	スペイン	3.294	+140	+25	▲22	▲16	+175	▲42	▲6	▲18	▲5	+21	+20
	ポルトガル	12.064	+779	+433	+60	▲91	+157	▲56	+15	+34	+403	+68	+166
	イタリア	3.022	+131	+54	▲6	+10	+96	▲11	▲30	▲8	+0	+10	+11
	アイルランド	11.996	+886	+235	+65	▲22	+199	▲61	▲35	+306	+197	+23	+232
	スウェーデン	2.774	+142	+47	▲12	▲6	+23	+26	+13	+24	+9	▲4	+57
	ポーランド	4.994	+38	▲4	▲0	+3	+12	▲12	+26	+6	▲7	+2	▲6
	カナダ	1.707	▲26	▲9	▲10	+4	+20	+6	▲1	+18	▲1	▲15	+6
	メキシコ	5.433	+3	▲29	▲10	▲17	+39	+4	+30	▲1	+32	▲11	+7
	オーストラリア	4.959	+1	+5	+2	+5	▲0	+36	▲26	+6	▲5	▲2	▲9
韓国	3.660	+21	+5	▲1	▲5	▲2	+22	+49	▲17	▲5	▲2	+6	
シンガポール	0.460	▲1	+1	▲3	+2	+0	+7	▲6	+0	+1	▲3	+6	
インド	7.900	+195	+30	+12	+22	+9	+18	+25	▲10	▲3	+5	+19	
10年	日本	1.200	▲9	▲3	▲1	▲4	+29	▲8	+11	+4	+0	▲4	▲8
	米国	3.286	▲44	▲20	▲11	+9	+20	+50	+8	+6	+4	▲17	▲1
	イギリス	3.430	▲52	▲20	▲10	+13	+15	+17	+26	▲5	+9	▲21	▲7
	ドイツ	3.254	+19	▲8	▲1	+24	+15	+29	+19	+2	+18	▲10	▲12
	ギリシャ	15.662	+663	+296	+76	+11	+130	+62	▲113	+60	+90	+97	+108
	スペイン	5.292	+124	+9	▲18	+9	+129	▲5	▲9	+2	▲9	+16	+6
	ポルトガル	4.732	+417	+165	+14	▲35	+102	▲37	+45	+46	+90	+33	+50
	イタリア	10.573	+66	▲6	▲2	+6	+73	+15	▲9	+12	▲2	▲2	+2
	アイルランド	9.643	+541	+46	+9	+35	+244	▲30	+9	+19	+88	+47	+77
	スウェーデン	3.180	+21	▲21	▲9	+34	+9	+33	+8	▲2	+1	▲8	▲8
	ポーランド	6.143	+50	▲17	+5	+17	+39	+0	+29	▲11	+4	▲2	▲5
	カナダ	3.205	▲45	▲10	▲9	+5	+25	+6	+15	+2	+5	▲14	▲1
	メキシコ	7.226	▲15	▲37	▲6	▲6	+71	+20	+30	+27	+4	▲16	+6
	オーストラリア	5.432	▲31	▲3	▲4	+24	+21	+14	▲3	▲2	▲1	▲6	▲11
韓国	4.480	▲33	+1	▲2	+25	+2	+14	+20	▲5	▲19	+1	+1	
シンガポール	2.410	▲30	▲9	▲8	▲4	+31	+42	▲9	▲2	▲12	▲7	+9	
インド	8.131	+4	+13	+3	+29	▲7	▲14	+25	▲15	▲3	+10	+6	
長短スプレッド	日本	+99.5	▲12	▲3	▲1	▲4	+24	▲5	+8	▲1	+4	▲4	▲7
	米国	+268.5	▲4	+1	▲5	+18	+8	+36	+11	▲6	▲10	▲6	+2
	イギリス	+222.6	▲51	▲11	▲18	+10	▲9	▲1	+6	▲45	+43	▲0	+0
	ドイツ	+148.3	▲78	▲7	▲2	+8	+29	+29	▲32	▲13	▲9	▲4	▲3
	ギリシャ	▲969.2	▲584	▲704	▲158	▲62	▲126	+1	▲221	▲54	▲41	▲126	▲343
	スペイン	+199.8	▲16	▲16	+4	+24	▲46	+37	▲3	+20	▲4	▲5	▲14
	ポルトガル	▲733.2	▲363	▲268	▲46	+55	▲55	+19	+30	+12	▲313	▲35	▲115
	イタリア	+755.1	▲65	▲60	+3	▲4	▲24	+25	+20	+20	▲2	▲11	▲9
	アイルランド	▲235.3	▲345	▲189	▲56	+56	+44	+31	+45	▲287	▲109	+24	▲154
	スウェーデン	+40.6	▲120	▲68	+3	+40	▲14	+7	▲4	▲27	▲8	▲3	▲65
	ポーランド	+114.9	+11	▲14	+5	+13	+27	+12	+3	▲17	+10	▲5	+1
	カナダ	+149.8	▲19	▲1	+2	+2	+5	▲0	+17	▲15	+6	+1	▲7
	メキシコ	+179.3	▲18	▲7	+4	+12	+32	+16	+0	+28	▲28	▲5	▲1
	オーストラリア	+47.3	▲32	▲9	▲6	+19	+21	▲22	+23	▲8	+4	▲4	▲2
韓国	+82.0	▲54	▲4	▲1	+30	+4	▲8	▲29	+12	▲14	+3	▲5	
シンガポール	+195.0	▲29	▲10	▲5	▲6	+31	+35	▲3	▲2	▲13	▲4	+3	
インド	+23.1	▲191	▲17	▲9	+8	▲17	▲32	▲1	▲5	+0	+4	▲13	

(注) 「変化幅」は、直近値までの変化幅。プラスは金利の上昇を示す。
「過去の動き」は当該期間の変化幅(例：4週間前=4週間前の週間変化幅、6カ月前=6カ月前の月間変化幅)を示す。
直近値の単位は%、ただし長短スプレッドはbp。直近値以外の単位はbp。
網掛け太字は当該期間で最も低下幅の大きい(上昇幅の低い)金利、太斜字は最も上昇幅の大きい(低下幅の低い)金利を示す。

本資料は情報提供を目的として作成されたものであり、投資勧誘を目的としたものではありません。作成時点で、第一生命経済研究所経済調査部が信ずるに足ると判断した情報に基づき作成していますが、その正確性、完全性に対する責任は負いません。見直しは予告なく変更されることがあります。また、記載された内容は、第一生命ないしはその関連会社の投資方針と常に整合的であるとは限りません。



日本10年債利回りの推移 (月足)



米国10年債利回りの推移 (月足)



本資料は情報提供を目的として作成されたものであり、投資勧誘を目的としたものではありません。作成時点で、第一生命経済研究所経済調査部が信ずるに足ると判断した情報に基づき作成していますが、その正確性、完全性に対する責任は負いません。見直しは予告なく変更されることがあります。また、記載された内容は、第一生命ないしはその関連会社の投資方針と常に整合的であるとは限りません。

[株式市場]

		直近値	直近までの変化率			過去の動き							
			1年前～	1月前～	前週末～	月間					週間		
						6カ月前	5カ月前	4カ月前	3カ月前	2カ月前	1カ月前	3週前	2週前
日本	日経平均	9849.74	▲9.8	+4.1	+1.7	▲1.8	+8.0	+2.9	+0.1	+3.8	▲8.2	▲1.8	+0.9
	TOPIX	851.85	▲12.9	+0.2	+1.1	▲2.2	+6.2	+4.4	+1.3	+4.5	▲8.6	▲1.4	+0.1
	日経店頭	1247.80	▲7.6	+3.5	+0.7	▲2.4	+3.0	+5.5	+3.7	+2.8	▲8.1	+1.1	+1.0
米国	NYダウ	12810.54	+14.7	+4.3	+2.4	+3.1	▲1.0	+5.2	+2.7	+2.8	+0.8	▲0.3	+1.3
	S P 500	1363.61	+13.0	+3.3	+2.0	+3.7	▲0.2	+6.5	+2.3	+3.2	▲0.1	▲0.6	+1.3
	ナスダック	2873.54	+14.4	+4.2	+1.9	+5.9	▲0.4	+6.2	+1.8	+3.0	▲0.0	▲0.6	+2.0
	フィラデルフィア半導体	449.56	+14.1	+1.9	+1.4	+6.7	+4.7	+5.6	+7.0	+4.1	▲4.6	▲1.9	+2.8
イギリス	FT100	6069.90	+8.0	+2.3	+0.9	+2.3	▲2.6	+6.7	▲0.6	+2.2	▲1.4	▲1.0	+0.4
ドイツ	DAX	7514.46	+22.3	+8.4	+3.0	+6.0	+1.3	+3.4	+2.4	+2.8	▲3.2	▲0.5	+1.6
欧州	ダウ欧州50	2661.37	+3.8	+2.4	+1.3	+2.4	▲2.6	+4.4	+2.6	+2.2	▲4.8	▲1.4	+0.6
スウェーデン	ストックホルムOMX	1162.84	+9.5	+2.8	+1.9	+0.1	+1.6	+4.4	▲0.7	▲1.6	+0.6	▲2.4	+1.5
ポーランド	ワルシャワWIG	50008.98	+16.2	+2.8	+0.1	+2.2	▲1.9	+4.7	▲0.7	+0.8	+2.5	+0.1	▲0.1
ロシア	RT	2033.26	+28.0	+0.4	▲0.7	+5.3	+0.5	+11.2	+5.5	+5.3	+3.7	▲4.0	+0.5
メキシコ	ボルサ	36962.62	+12.5	+0.5	+0.4	+6.7	+3.5	+4.7	▲4.1	+0.1	+1.1	▲1.3	▲0.5
ブラジル	ボベスバ	66132.86	▲2.7	▲1.9	▲1.4	+1.8	▲4.2	+2.4	▲3.9	+1.2	+1.8	▲3.0	+0.6
アルゼンチン	メルバル	3406.02	+42.2	+2.5	▲0.2	+13.8	+8.4	+8.0	+2.0	▲3.8	▲2.0	▲2.8	+1.0
NZ	ニューズランドSX50	3519.33	+7.2	+2.9	+0.8	+3.5	▲1.2	+1.4	+0.9	+1.0	+2.1	+0.2	+1.2
オーストラリア	AS200	4823.20	+0.8	+1.4	▲1.8	+1.7	▲1.7	+3.5	+0.2	+1.6	+0.2	▲1.8	+1.3
香港	ハンセン	23720.81	+14.2	+2.9	▲1.7	+3.3	▲0.4	+0.1	+1.8	▲0.5	+0.8	▲1.6	+0.5
韓国	総合	2192.36	+26.8	+5.8	▲0.2	+0.5	+1.2	+7.7	+0.9	▲6.3	+8.6	+0.6	+2.7
台湾	加権	9007.87	+11.8	+4.8	+0.4	+0.6	+1.0	+7.2	+1.9	▲6.0	+1.0	▲2.0	+2.9
シンガポール	ST	3179.86	+7.5	+4.0	▲0.5	+1.5	+0.1	+1.4	▲0.3	▲5.3	+3.2	▲1.1	+1.3
タイ	SET	1093.56	+45.2	+5.5	▲1.1	+0.9	+2.1	+2.7	▲6.6	+2.5	+6.0	+0.2	+1.9
インド	NSESENSEX30	19135.96	+9.3	+0.1	▲2.4	▲0.2	▲2.6	+5.1	▲10.6	▲2.8	+9.1	▲0.3	+1.1
中国	上海総合	2911.51	+1.5	▲1.6	▲3.3	+12.2	▲5.3	▲0.4	▲0.6	+4.1	+0.8	+0.7	▲1.3
サウジアラビア	サウジ証取株価	6724.26	▲2.1	+3.1	+2.3	▲1.3	+0.1	+4.8	▲4.0	▲6.5	+10.5	+0.4	▲0.4
クウェート	クウェート総合	6521.7	▲10.7	+3.1	+1.2	+1.2	▲2.5	+0.9	▲1.4	▲5.5	▲2.9	+0.6	+0.8
UAE	ドバイ金融市場	1634.13	▲6.1	+5.1	▲2.8	+5.6	▲6.1	▲2.3	▲5.9	▲8.1	+10.3	+4.3	+3.7

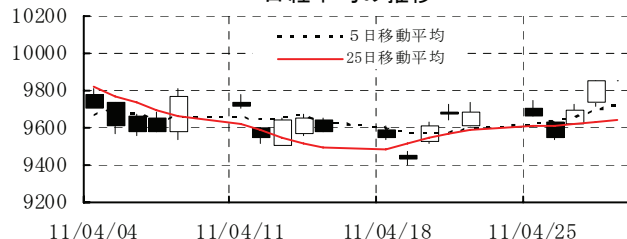
(注) 「変化率」は、直近値までの変化率。プラスは株価の上昇を示す。

「過去の動き」は当該期間の変化率(例: 4週前=4週間前の週間変化率、6カ月前=6カ月前の月間変化率)を示す。

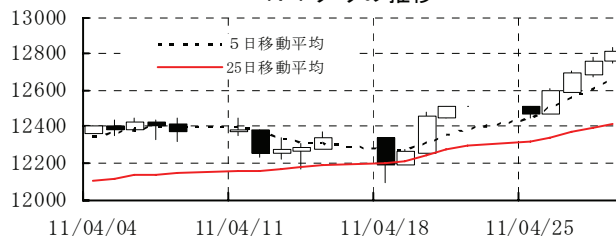
直近値以外の単位は%。

網掛け太字は当該期間で最も上昇率の大きい(下落率の低い)株価、太斜字は最も下落率の大きい(上昇率の低い)株価を示す。

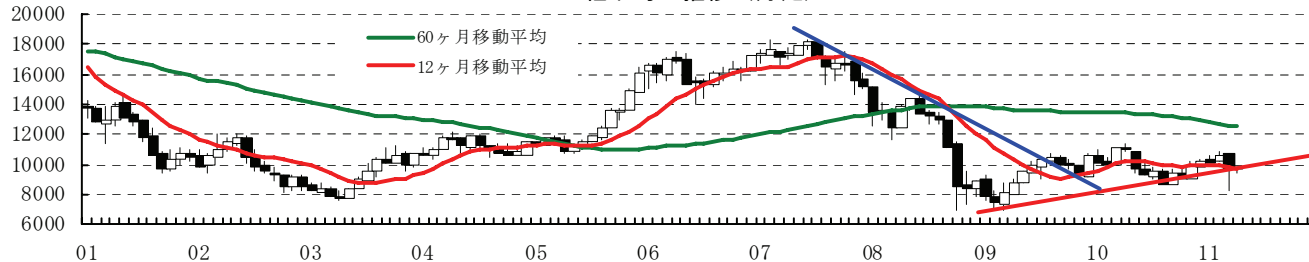
日経平均の推移



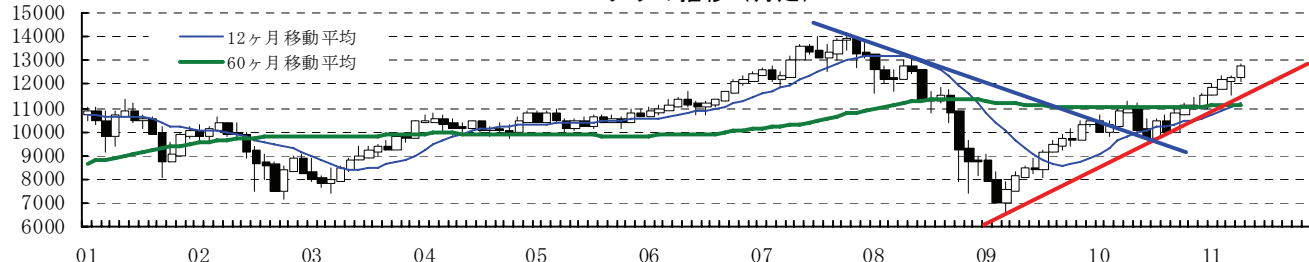
NYダウの推移



日経平均の推移(月足)



NYダウの推移(月足)



本資料は情報提供を目的として作成されたものであり、投資勧誘を目的としたものではありません。作成時点で、第一生命経済研究所経済調査部が信ずるに足ると判断した情報に基づき作成していますが、その正確性、完全性に対する責任は負いません。見直しは予告なく変更されることがあります。また、記載された内容は、第一生命ないしはその関連会社の投資方針と常に整合的であるとは限りません。

[為替]

	直近値	直近までの変化率			過去の動き							
		1年前～	1月前～	前週末～	月間					週間		
					6カ月前	5カ月前	4カ月前	3カ月前	2カ月前	1カ月前	3週間前	2週間前
日本円	81.19	+13.7	+1.6	+0.8	+3.7	▲4.1	+3.0	▲1.1	+0.3	▲1.7	+1.9	+1.5
ユーロ	1.4806	+11.9	+4.9	+1.7	+2.3	▲6.9	+3.1	+2.3	+0.8	+2.5	▲0.4	+0.9
イギリスポンド	1.6706	+9.0	+4.3	+1.2	+2.1	▲3.0	+0.3	+2.6	+1.5	▲1.4	▲0.3	+1.1
スイスフラン	0.8653	+20.2	+6.0	+2.3	+0.0	▲2.1	+6.9	▲1.0	+1.6	+1.1	+1.6	+0.7
スウェーデンクローナ	6.0381	+16.7	+4.6	+1.1	+1.0	▲5.4	+4.5	+3.9	+1.9	+0.0	+0.3	+1.3
ポーランドズロチ	2.6543	+10.0	+6.2	+2.2	+2.1	▲8.9	+4.5	+3.1	+0.2	+0.8	▲0.0	+0.8
ロシアルーブル	27.407	+6.3	+3.3	+2.1	▲0.5	▲2.7	+3.2	+2.4	+3.1	+1.7	▲0.5	+0.5
カナダドル	0.9449	+6.0	+3.0	+1.0	+1.0	▲0.7	+2.7	▲0.3	+2.9	+0.1	▲0.4	+0.5
メキシコペソ	11.495	+5.8	+3.8	+1.0	+2.0	▲1.1	+1.0	+1.9	+0.2	+1.6	+0.5	+0.5
ブラジルリアル	1.577	+8.8	+4.2	▲0.6	▲0.8	▲0.9	+3.2	▲0.5	+0.3	+1.9	▲0.5	+0.6
アルゼンチンペソ	4.082	▲5.2	▲1.0	▲0.1	+0.2	▲1.5	+0.6	▲0.8	▲0.5	▲0.7	▲0.7	▲0.1
NZドル	0.810	+11.9	+7.1	+1.0	+4.4	▲3.2	+5.1	▲1.0	▲2.6	+1.2	+2.1	+0.3
オーストラリアドル	1.0971	+18.3	+6.6	+2.2	+1.7	▲2.5	+6.7	▲2.5	+2.1	+1.4	+0.0	+1.6
韓国ウォン	1069.00	+3.8	+3.7	+1.1	+1.3	▲3.2	+2.8	+0.4	▲0.5	+2.2	▲0.9	+0.7
台湾ドル	28.686	+8.5	+2.7	+0.7	+1.9	+0.4	+4.4	+0.5	▲2.6	+1.3	▲0.1	+0.5
シンガポールドル	1.2244	+10.6	+2.9	+0.9	+1.7	▲2.1	+2.8	+0.3	▲0.2	+1.6	+1.1	+0.7
タイバーツ	29.89	+7.4	+1.4	+0.1	+1.5	▲1.1	+0.6	▲2.7	+0.7	+1.2	▲0.5	+0.7
インドネシアルピア	8561	+5.0	+1.7	+0.7	▲0.2	▲1.3	+0.8	▲0.8	+2.5	+1.2	▲0.1	+0.5
インドルピー	44.22	+0.7	+1.3	+0.3	+1.2	▲3.3	+2.6	▲2.7	+1.4	+1.5	▲0.6	▲0.1
中国人民元	6.491	+4.9	+1.07	+0.26	+0.79	▲0.45	+1.16	▲0.08	+0.35	+0.35	+0.05	+0.38

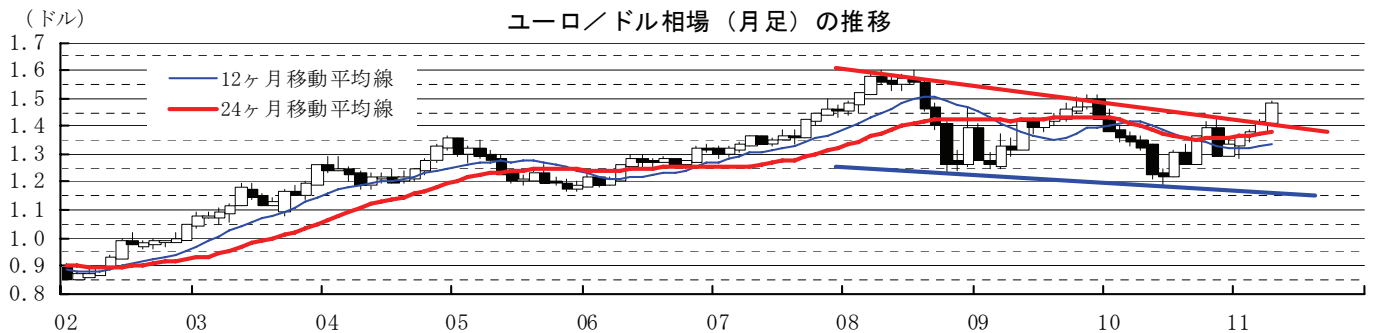
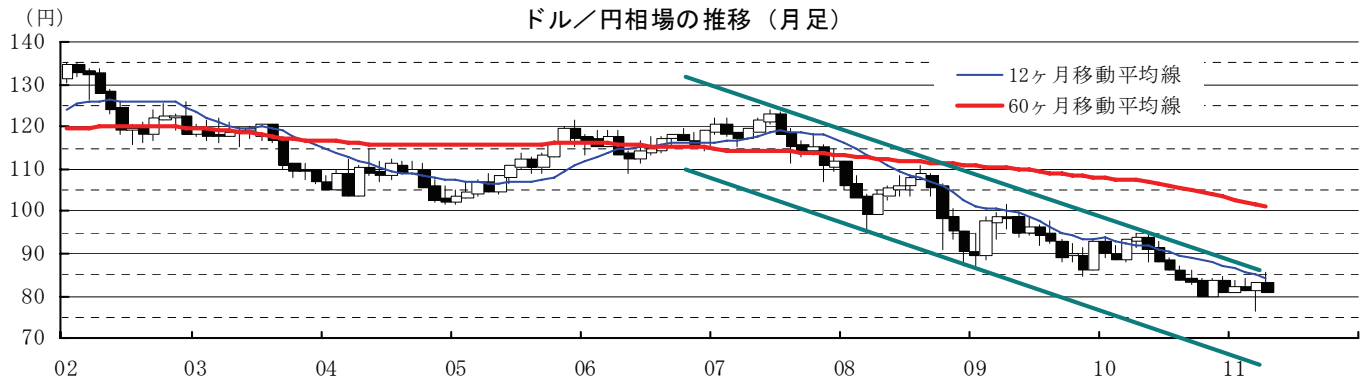
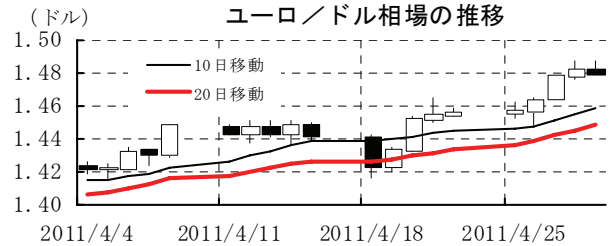
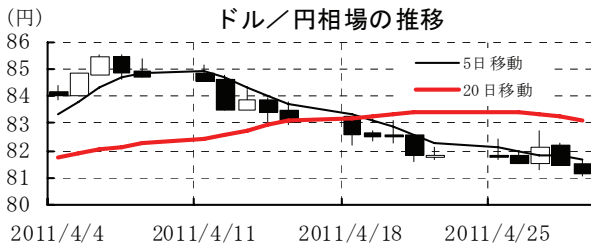
(注) 為替レートは全て対ドルレート。ただし、ユーロ、ポンド、豪ドル、NZドルは当該通貨から見たドル建て。

「変化率」は、直近値までの変化率。すべてプラスは当該通貨の増価を示す。

「過去の動き」は当該期間の変化率(例: 4週間前=4週間前の週間変化率、6カ月前=6カ月前の月間変化率)を示す。

直近値以外の単位は%。

網掛け太字は当該期間で最も上昇率の大きい(下落率の低い)通貨、太斜字は最も下落率の大きい(上昇率の低い)通貨を示す。

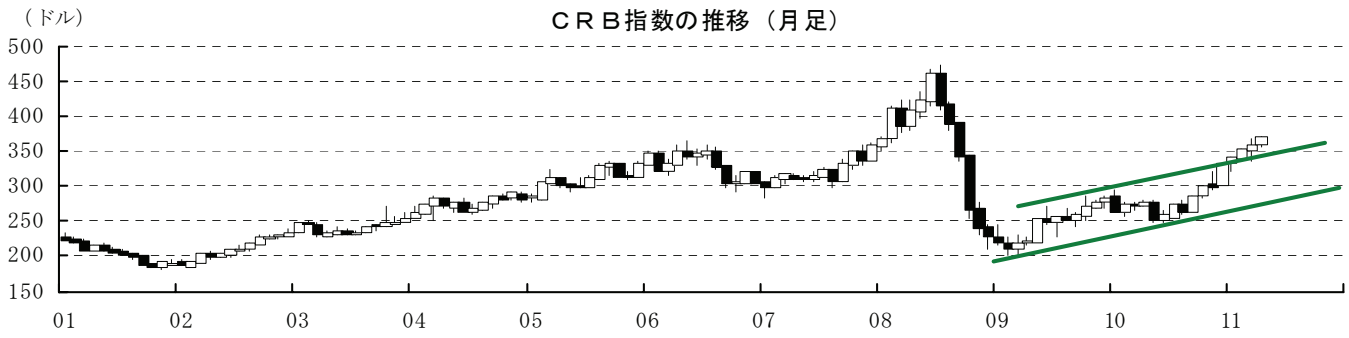
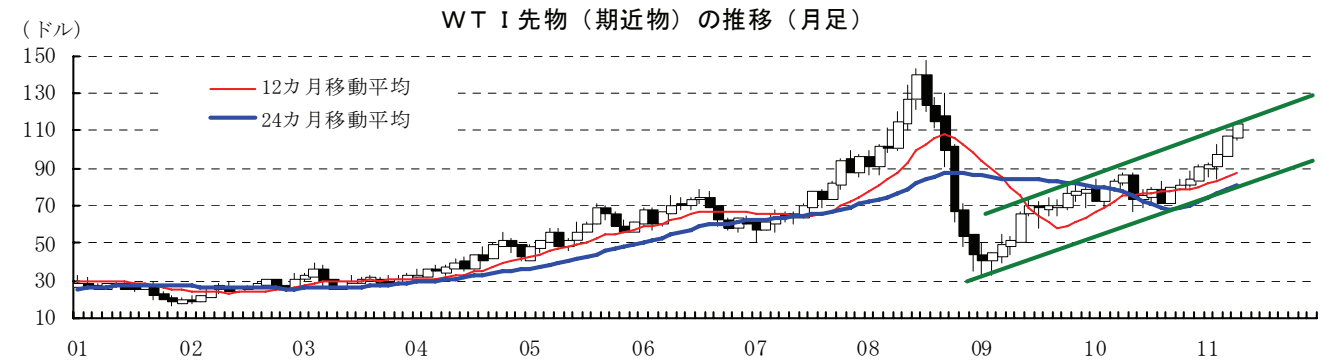
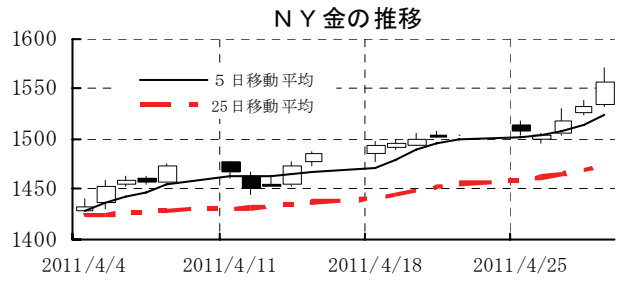
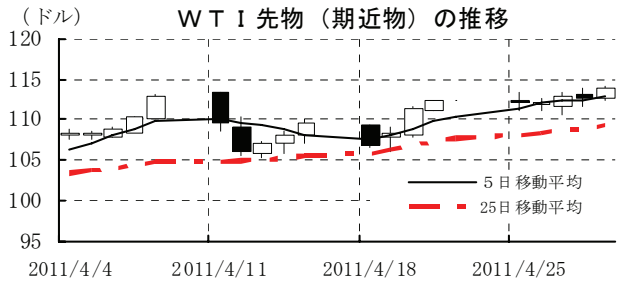


本資料は情報提供を目的として作成されたものであり、投資勧誘を目的としたものではありません。作成時点で、第一生命経済研究所経済調査部が信ずるに足ると判断した情報に基づき作成していますが、その正確性、完全性に対する責任は負いません。見直しは予告なく変更されることがあります。また、記載された内容は、第一生命ないしはその関連会社の投資方針と常に整合的であるとは限りません。

[商品]

	直近値	直近までの変化率			過去の動き									
		直近までの変化率			月間						週間			
		1年前～	1月前～	前週末～	6カ月前	5カ月前	4カ月前	3カ月前	2カ月前	1カ月前	3週前	2週前		
WTI	113.93	+33.8	+8.7	+1.5	+1.8	+3.3	+8.6	+0.9	+5.2	+10.1	▲2.8	+2.4		
北海ブレント	125.90	+44.5	+9.3	+1.5	+1.3	+2.8	+10.9	+6.6	+10.9	+4.7	▲2.5	+0.4		
ドバイ	118.65	+40.0	+10.0	+1.5	+3.5	+6.0	+4.4	+6.2	+14.8	+1.4	▲2.1	+2.0		
OPECバスケット	120.90	+44.6	+10.0	+1.2	+2.5	+5.3	+6.4	+7.3	+13.6	+2.7	▲1.8	+1.4		
金 (NY)	1556.4	+33.2	+9.9	+3.5	+3.8	+2.0	+2.6	▲6.2	+5.7	+2.1	+0.8	+1.2		
銅 (LDN)	9,320	+26.7	▲2.8	▲4.0	+2.3	+2.0	+14.8	+1.5	+1.4	▲4.6	▲4.8	+3.2		
アルミ (LDN)	2,768	+25.8	+4.5	+0.8	▲0.3	▲2.9	+8.6	+2.0	+3.2	+1.8	▲0.7	+1.9		
鉛 (LDN)	2,491	+11.7	▲7.3	▲4.2	+7.5	▲8.9	+14.3	▲1.6	+2.1	+5.2	▲7.0	▲1.9		
亜鉛 (LDN)	2,247	▲0.9	▲5.4	▲4.8	+10.4	▲12.8	+16.2	▲1.1	+3.8	▲6.3	▲5.4	▲1.6		
ニッケル (LDN)	26,850	+5.7	+0.9	▲0.2	▲7.8	+0.3	+7.4	+10.5	+6.0	▲10.0	▲5.2	+2.8		
スズ (LDN)	32,050	+76.5	+1.6	▲2.1	+5.6	▲4.3	+9.8	+11.9	+7.4	▲1.6	+0.2	▲1.1		
銀 (NY、現物)	47.91	+159.3	+29.3	+1.4	+13.8	+13.5	+10.1	▲9.3	+20.8	+11.1	+5.0	+9.9		
プラチナ (NY、現物)	1,873	+8.2	+7.6	+2.7	+2.9	▲2.9	+6.8	+1.3	+0.8	▲2.2	▲1.2	+1.7		
小麦 (シカゴ)	769.25	+58.8	+4.3	▲3.8	+6.4	▲9.3	+22.1	+5.9	▲6.9	▲2.5	▲6.7	+7.4		
大豆 (シカゴ)	358.10	+24.6	▲0.1	▲0.2	+11.8	+0.3	+9.4	+2.7	▲6.3	+4.0	▲3.4	+3.9		
コーン (シカゴ)	754.00	+109.2	+12.2	+2.3	+17.4	▲8.9	+18.7	+4.8	+9.6	▲4.0	▲3.4	▲0.6		
CRB	370.56	+34.6	+4.7	+0.8	+4.8	+0.2	+10.4	+2.6	+3.3	+1.9	▲1.6	+1.3		
JOC	144.52	+14.5	▲0.3	▲1.2	+2.4	+2.1	+6.1	+4.6	+1.9	+0.8	▲1.0	▲0.4		
日経商品指数 (17種)	160.13	+12.8	+2.2	▲0.4	+1.8	+0.9	+4.7	+3.5	+3.3	+1.2	▲0.9	▲0.5		
日経商品指数 (国際)	266.94	+53.5	+6.7	▲0.1	+6.9	+2.8	+8.6	+3.5	+9.1	+0.9	▲1.1	+1.9		

(注) 「変化率」は、直近値までの変化率。プラスは商品価格の上昇を示す。
「過去の動き」は当該期間の変化率 (例: 4週前=4週間前の週間変化率、6カ月前=6カ月前の月間変化率)を示す。
直近値以外の単位は%。
OPECバスケット、日経商品指数 (国際)は木曜日、日経商品指数 (17種)は水曜日の値。
網掛け太字は当該期間で最も上昇率の大きい (下落率の低い) 商品、太斜字は最も下落率の大きい (上昇率の低い) 商品を示す。



本資料は情報提供を目的として作成されたものであり、投資勧誘を目的としたものではありません。作成時点で、第一生命経済研究所経済調査部が信ずるに足ると判断した情報に基づき作成していますが、その正確性、完全性に対する責任は負いません。見直しは予告なく変更されることがあります。また、記載された内容は、第一生命ないしはその関連会社の投資方針と常に整合的であるとは限りません。