

Market Watching

市場レポート

テーマ: Weekly Market Report (2011年2月21日～)
～米国経済の本格回復軌道は見えてくるのか～

発表日: 2011年2月21日 (月)

第一生命経済研究所 経済調査部
担当 鷹峰 義清 (03-5221-4521)

今週のスケジュール

今週の経済指標・イベント・注目材料

| 発表日 | 国 | 指標・イベント | 注目度 | コンセンサス | レンジ | 前回 | 備考 |
|----------|----|----------------------|-----|--------|---------------|--------|--------|
| 2月21日(月) | 日本 | 全産業活動指数(12月) | | | | ▲0.1% | 前月比 |
| | | 月例経済報告 | | | | | |
| | 欧州 | 欧製造業PMI(2月):速報値 | ★ | 57.0 | 56.9~57.5 | 57.3 | |
| 2月22日(火) | 米国 | 独i f o景況感指数(2月) | ★ | 110.4 | 110~110.8 | 110.3 | |
| | | 休場 | | | | | |
| | 日本 | 20年債入札 | ★ | | | | |
| 2月23日(水) | 欧州 | — | | | | | |
| | 米国 | S&Pケースシラー住宅価格指数(12月) | ★★ | ▲2.3% | ▲2.7%~▲1.7% | ▲1.6% | 前年比 |
| | | 消費者信頼感(2月) | ★★★ | 63.0 | 58.5~67.9 | 65.6 | |
| | | ミネアポリス連銀総裁講演 | | | | | |
| 2月24日(木) | 日本 | 通関統計(1月)・貿易収支 | | +493 | ▲3,403~+3,100 | +7,259 | 億円・未季調 |
| | | 企業向けサービス価格指数(1月) | | ▲1.3% | ▲1.3%~▲1.1% | ▲1.3% | 前年比 |
| | | 山口日銀副総裁挨拶 | | | | | |
| | 欧州 | トリシェECB総裁講演 | ★★★ | | | | |
| | 米国 | B B レシオ(1月) | | | | 0.9 | 倍 |
| | | 中古住宅販売(1月) | ★★★ | 520 | 490~550 | 528 | 万戸 |
| 2月25日(金) | 米国 | カンザスシティ連銀総裁講演 | | | | | |
| | | フィラデルフィア連銀総裁講演 | | | | | |
| | 日本 | 2年債入札 | ★ | | | | |
| | 欧州 | — | | | | | |
| | 米国 | 耐久財受注(1月)・除輸送機器 | ★★ | +0.4% | ▲2.5%~+1.5% | +0.8% | 前月比 |
| 2月26日(土) | | 新築住宅販売(1月) | ★★★ | 30.0 | 28.5~32.3 | 32.9 | 万戸 |
| | | 連邦住宅局(FHFA)住宅価格(12月) | ★ | | | +0.0% | 前月比 |
| | | セントルイス連銀総裁講演 | | | | | |
| | 日本 | 消費者物価・東京・総合(2月) | | ▲0.2% | ▲0.4%~0.0% | ▲0.1% | 前年比 |
| | | ・東京・コア(2月) | | ▲0.3% | ▲0.4%~▲0.1% | ▲0.2% | 前年比 |
| | | ・全国・総合(1月) | | ▲0.1% | ▲0.3%~0.0% | +0.0% | 前年比 |
| | | ・全国・コア(1月) | | ▲0.3% | ▲0.4%~▲0.2% | ▲0.4% | 前年比 |
| | 欧州 | 独消費者物価(1月) | ★★ | | | +2.0% | 前年比 |
| | | 欧マネーサプライ:M3(1月) | | +1.9% | +1.7%~+2.2% | +1.7% | 前年比 |
| | | アイルランド総選挙 | ★★★ | | | | |
| 2月27日(日) | 米国 | 実質GDP(10-12月期)・改訂値 | ★ | +3.3% | +2.9%~+3.6% | +3.2% | 前期比年率 |
| | | リッチモンド連銀総裁講演 | | | | | |

(注) 市場コンセンサス、予測レンジは各種バンダー調査に基づく
注目度は筆者

【債券市場】: 図表は3~4ページ

先週は、大半の地域で金利は低下。米小売売上高が予想を下回ったほか、中東での政情不安が拡大の様相を呈していることから、安全性資産である国債に資金が流入した。一方、欧州では財政問題救済がまとまらないとの懸念から、ギリシャなど一部の財政状況悪化国で金利は上昇した。

今週は、米消費者信頼感指数が注目される。こここのところ回復基調を見せている消費マインドだが、未だに過去最低レベルでのレンジ内推移が続いている。こここのところの株高を受けて、09年来の水準を超えてくるかどうか焦点。一方、同じく米国の住宅販売・価格統計は、引き続き米住宅市場がバブル崩壊から脱していない状況にあることを示す公算が大きい。中東情勢の悪化に歯止めがかかっていないこともあり、全般的に債券市場は堅調な推移が続こう。なお、欧州では週末に行われるアイルランドの総選挙が注目される。

本資料は情報提供を目的として作成されたものであり、投資勧誘を目的としたものではありません。作成時点で、第一生命経済研究所経済調査部が信ずるに足ると判断した情報に基づき作成していますが、その正確性、完全性に対する責任は負いません。見直しは予告なく変更されることがあります。また、記載された内容は、第一生命ないしはその関連会社の投資方針と常に整合的であるとは限りません。

結果を受けて財政改善が遅れるような懸念が強まると、秋に選挙が行われるギリシャも含め、金利の一段の上昇につながる恐れもあり要注意。

【株式市場】：図表は5ページ

先週は、株価は上昇。企業業績は順調に回復しており、今後も増益基調が続くとの見方から、買い余地が大きいとの楽観的な見方が継続した。一方、エジプトなどで起こっている政情不安が他の中東地域にも波及、拡大傾向を見せていることから、中東地域の株価は下落が目立った。

今週は、米消費マインド、住宅販売を受けて、景気に対する楽観的な見方が後押しされるかが注目される。住宅関連指標については低迷が続くと見込まれるため、消費マインドが改善傾向を維持するかどうか焦点。混乱する中東情勢については、アラビア半島でも強まっている政情不安だけでなく、イラン艦船のスエズ運河航行を受けてイスラエルの動向にも目を向ける必要が出てくる可能性がある。上記米統計が今ひとつということになると、こここのところ上昇が続いていただけに利食いの動きに押される可能性も。

【為替市場】：図表は6ページ

先週は、ドルが軟調に推移。米小売売上高が予想を下回るなど経済指標があまり冴えない内容になるなどして米金利が低下したことが背景。一方、中東情勢の懸念増大を受けてスイスフランが強含んだ。

今週は、米指標が焦点。消費マインドの改善が続くようだと米金利の上昇を受けてドルが買われやすい。逆に予想対比下ぶれなら米景気の回復は緩慢との見方からドル安圧力が強まる。マインドは株高が追い風となる一方、物価高はマイナス要因で、予想は困難。なお、中東情勢もあって新興国通貨などは買われにくい状況が続こう。

【商品市場】：図表は7ページ

先週は、全般的に上昇。米国などインフレ関連指標が強含んだほか、エジプトがイラン艦船のスエズ運河航行を許可したことから中東情勢がより緊迫化するとの見方が背景。

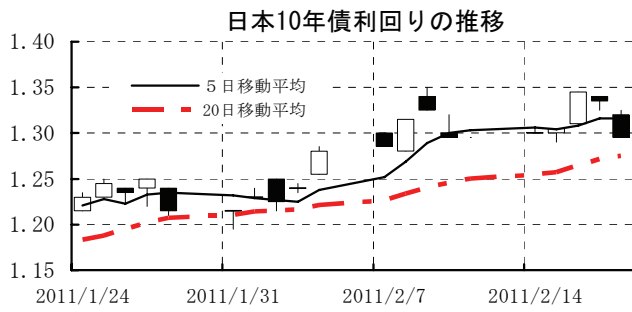
今週は、中東情勢、インフレ懸念などを背景に金などは上昇傾向が続く可能性がある。原油は、中東の政情不安が産油国に拡がるよかどうかが焦点。

[債券市場]

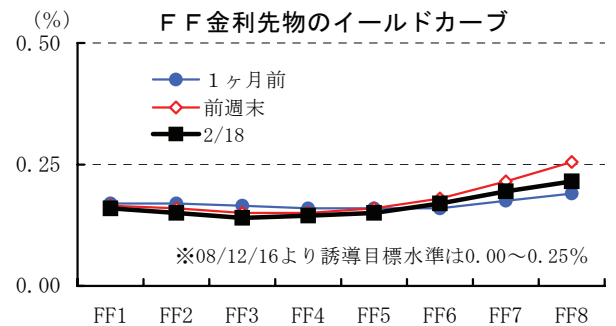
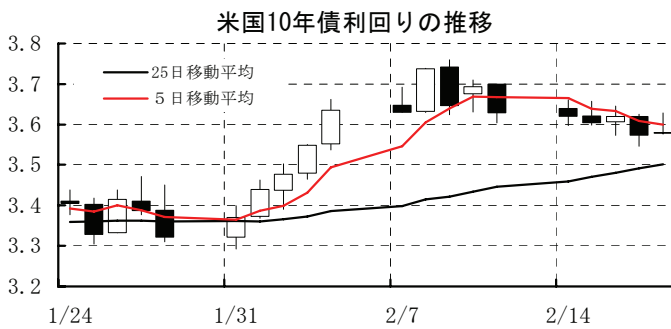
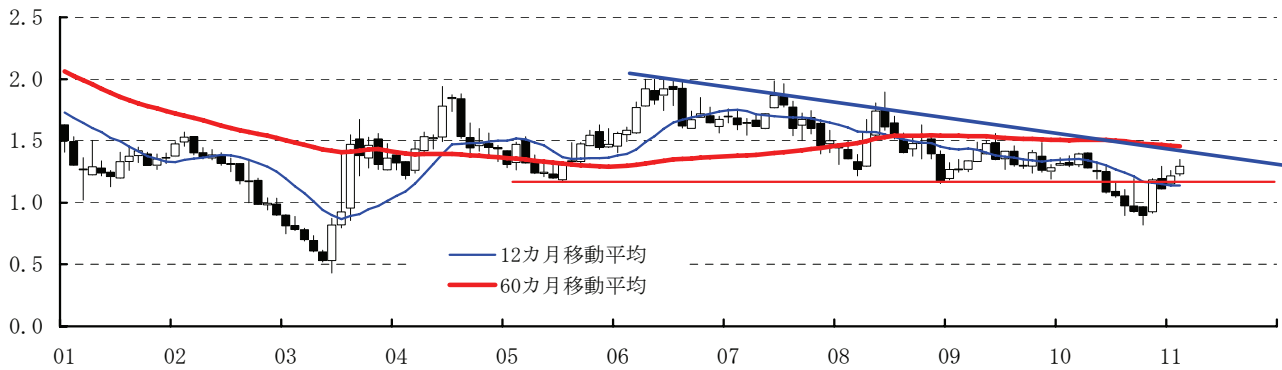
| | 直近値 | 直近までの変化率 | | | 過去の動き | | | | | | | | |
|---------|---------|----------|------|------|-------|------|------|------|------|------|------|------|-----|
| | | 1年前～ | 1月前～ | 前週末～ | 月間 | | | | | 週間 | | | |
| | | | | | 6カ月前 | 5カ月前 | 4カ月前 | 3カ月前 | 2カ月前 | 1カ月前 | 3週間前 | 2週間前 | |
| 2年 | 日本 | 0.236 | +8 | +4 | ▲1 | ▲3 | +2 | +0 | +6 | ▲2 | +3 | +1 | +3 |
| | 米国 | 0.747 | ▲18 | +16 | ▲9 | ▲8 | ▲5 | ▲9 | +12 | +14 | ▲3 | +21 | +9 |
| | イギリス | 1.527 | +39 | +15 | ▲3 | ▲13 | +1 | +2 | +24 | +18 | +20 | +26 | +4 |
| | ドイツ | 1.400 | +32 | +20 | ▲1 | ▲19 | +24 | +16 | ▲13 | +1 | +51 | +7 | ▲3 |
| | ギリシャ | 13.972 | ▲830 | ▲266 | ▲37 | ▲131 | ▲287 | ▲73 | ▲255 | ▲60 | ▲108 | ▲19 | ▲44 |
| | スペイン | 3.150 | +149 | ▲32 | ▲12 | +18 | +18 | ▲16 | +175 | ▲42 | ▲6 | ▲41 | +17 |
| | ポルトガル | 4.710 | +307 | +28 | +30 | +63 | ▲87 | ▲91 | +157 | ▲56 | +15 | ▲19 | +9 |
| | イタリア | 2.427 | +93 | ▲18 | ▲7 | ▲0 | +17 | +10 | +96 | ▲11 | ▲30 | ▲24 | +9 |
| | アイルランド | 7.240 | +540 | +176 | +16 | +128 | +65 | ▲22 | +199 | ▲61 | ▲35 | ▲151 | +23 |
| | スウェーデン | 2.126 | +43 | +24 | +7 | ▲16 | +12 | ▲6 | +23 | +26 | +13 | +6 | ▲2 |
| | ポーランド | 5.161 | +24 | +18 | +12 | ▲2 | +2 | +3 | +12 | ▲12 | +26 | ▲1 | ▲1 |
| | カナダ | 1.883 | +50 | +11 | ▲2 | ▲26 | +17 | +4 | +20 | +6 | ▲1 | +16 | +7 |
| | メキシコ | 5.281 | ▲11 | ▲9 | ▲21 | ▲6 | +1 | ▲17 | +39 | +4 | +30 | +15 | ▲5 |
| | オーストラリア | 5.076 | +82 | +8 | ▲3 | ▲33 | +53 | +5 | ▲0 | +36 | ▲26 | +29 | ▲6 |
| 韓国 | 3.740 | ▲16 | +17 | ▲4 | ▲19 | ▲29 | ▲5 | ▲2 | +22 | +49 | +10 | ▲9 | |
| シンガポール | 0.470 | ▲2 | ▲2 | ▲1 | +4 | ▲5 | +2 | +0 | +7 | ▲6 | ▲3 | +6 | |
| インド | 7.742 | +160 | +2 | ▲2 | ▲21 | +17 | +22 | +9 | +18 | +25 | +2 | ▲1 | |
| 10年 | 日本 | 1.295 | ▲2 | +9 | +0 | ▲8 | ▲4 | ▲4 | +29 | ▲8 | +11 | +6 | +1 |
| | 米国 | 3.580 | ▲22 | +21 | ▲5 | ▲44 | +4 | +9 | +20 | +50 | +8 | ▲37 | ▲1 |
| | イギリス | 3.805 | ▲29 | +15 | ▲6 | ▲49 | +12 | +13 | +15 | +17 | +26 | +17 | +5 |
| | ドイツ | 3.254 | +0 | +14 | ▲4 | ▲55 | +16 | +24 | +15 | +29 | +19 | +11 | +3 |
| | ギリシャ | 11.721 | ▲518 | +28 | ▲21 | ▲105 | ▲90 | +11 | +130 | ▲62 | ▲113 | ▲52 | ▲57 |
| | スペイン | 5.375 | +135 | ▲10 | ▲0 | ▲16 | +8 | +9 | +129 | ▲5 | ▲9 | ▲31 | +23 |
| | ポルトガル | 4.795 | +307 | ▲43 | +19 | +25 | +86 | ▲35 | +102 | ▲37 | ▲45 | ▲2 | +26 |
| | イタリア | 9.195 | +73 | +1 | +1 | ▲13 | +5 | +6 | +73 | +15 | ▲9 | ▲17 | +17 |
| | アイルランド | 7.497 | +443 | +31 | +10 | +65 | ▲89 | ▲35 | ▲244 | ▲30 | +9 | ▲28 | +21 |
| | スウェーデン | 3.415 | +8 | +16 | ▲4 | ▲52 | +28 | +34 | +9 | +33 | +8 | +9 | ▲2 |
| | ポーランド | 6.291 | +15 | ▲6 | +1 | ▲45 | +7 | +17 | +39 | +0 | +29 | ▲10 | +2 |
| | カナダ | 3.461 | ▲3 | +19 | ▲1 | ▲34 | ▲2 | +5 | +25 | +6 | +15 | +21 | +1 |
| | メキシコ | 7.506 | ▲14 | +37 | ▲7 | ▲27 | ▲13 | ▲6 | +71 | +20 | +30 | +20 | +4 |
| | オーストラリア | 5.640 | +10 | +11 | ▲4 | ▲44 | +20 | +24 | +21 | +14 | ▲3 | +27 | ▲4 |
| 韓国 | 4.800 | ▲49 | +13 | ▲1 | ▲46 | ▲27 | +25 | +2 | +14 | +20 | +1 | +9 | |
| シンガポール | 2.700 | +5 | +8 | ▲2 | +11 | ▲4 | ▲4 | +31 | +42 | ▲9 | +0 | +10 | |
| インド | 8.106 | +23 | ▲9 | ▲4 | +10 | ▲12 | +29 | ▲7 | ▲14 | +25 | +8 | ▲5 | |
| 長短スプレッド | 日本 | +105.9 | ▲10 | +5 | +1 | ▲5 | ▲6 | ▲4 | +24 | ▲5 | +8 | +5 | ▲2 |
| | 米国 | +283.3 | ▲4 | +5 | +4 | ▲36 | +9 | +18 | +8 | +36 | +11 | +11 | ▲10 |
| | イギリス | +227.8 | ▲68 | ▲1 | ▲3 | ▲36 | +11 | +10 | ▲9 | ▲1 | +6 | ▲9 | +1 |
| | ドイツ | +185.4 | ▲32 | ▲6 | ▲3 | ▲36 | ▲8 | +8 | +29 | +29 | ▲32 | +4 | +6 |
| | ギリシャ | ▲225.1 | ▲312 | ▲238 | ▲17 | ▲26 | +198 | ▲62 | ▲126 | +1 | ▲221 | ▲33 | +13 |
| | スペイン | +222.5 | ▲14 | +22 | +12 | ▲34 | ▲11 | +24 | ▲46 | +37 | ▲3 | +10 | +6 |
| | ポルトガル | +8.5 | +1 | +15 | ▲11 | ▲38 | ▲1 | +55 | ▲55 | +19 | +30 | +17 | +16 |
| | イタリア | +676.8 | ▲20 | +19 | +9 | ▲13 | ▲11 | ▲4 | ▲24 | +25 | +20 | +6 | +8 |
| | アイルランド | +25.7 | ▲97 | ▲144 | ▲6 | ▲63 | +24 | +56 | +44 | +31 | +45 | ▲179 | ▲2 |
| | スウェーデン | +128.9 | ▲35 | ▲8 | ▲11 | ▲37 | +16 | +40 | ▲14 | +7 | ▲4 | +4 | +0 |
| | ポーランド | +113.0 | ▲9 | ▲24 | ▲11 | ▲43 | +5 | +13 | +27 | +12 | +3 | ▲10 | +3 |
| | カナダ | +157.8 | ▲53 | +8 | +1 | ▲8 | ▲19 | +2 | +5 | ▲0 | +17 | +5 | ▲5 |
| | メキシコ | +222.5 | ▲3 | +46 | +14 | ▲21 | ▲14 | +12 | +32 | +16 | +0 | +16 | +8 |
| | オーストラリア | +56.4 | ▲73 | +3 | ▲1 | ▲11 | ▲33 | +19 | +21 | ▲22 | +23 | ▲3 | +2 |
| 韓国 | +106.0 | ▲33 | ▲4 | +3 | ▲27 | +2 | +30 | +4 | ▲8 | ▲29 | ▲9 | +18 | |
| シンガポール | +223.0 | +7 | +10 | ▲1 | +7 | +1 | ▲6 | +31 | +35 | ▲3 | +3 | +4 | |
| インド | +36.4 | ▲137 | ▲11 | ▲2 | +32 | ▲29 | +8 | ▲17 | ▲32 | ▲1 | +6 | ▲5 | |

(注) 「変化率」は、直近値までの変化率。プラスは金利の上昇を示す。
「過去の動き」は当該期間の変化率(例：4週間前=4週間前の週間変化率、6カ月前=6カ月前の月間変化率)を示す。
直近値の単位は%、ただし長短スプレッドはbp。直近値以外の単位はbp。
網掛け太字は当該期間で最も低下幅の大きい(上昇幅の低い)金利、太斜字は最も上昇幅の大きい(低下幅の低い)金利を示す。

本資料は情報提供を目的として作成されたものであり、投資勧誘を目的としたものではありません。作成時点で、第一生命経済研究所経済調査部が信ずるに足ると判断した情報に基づき作成していますが、その正確性、完全性に対する責任は負いません。見直しは予告なく変更されることがあります。また、記載された内容は、第一生命ないしはその関連会社の投資方針と常に整合的であるとは限りません。



日本10年債利回りの推移 (月足)



米国10年債利回りの推移 (月足)



本資料は情報提供を目的として作成されたものであり、投資勧誘を目的としたものではありません。作成時点で、第一生命経済研究所経済調査部が信ずるに足ると判断した情報に基づき作成していますが、その正確性、完全性に対する責任は負いません。見直しは予告なく変更されることがあります。また、記載された内容は、第一生命ないしはその関連会社の投資方針と常に整合的であるとは限りません。

[株式市場]

| | | 直近値 | 直近までの変化率 | | | 過去の動き | | | | | | | |
|---------|--------------|----------|--------------|-------------|-------------|-------------|--------------|--------------|-------------|--------------|--------------|-------------|-------------|
| | | | 1年前～ | 1月前～ | 前週末～ | 月間 | | | | | 週間 | | |
| | | | | | | 6カ月前 | 5カ月前 | 4カ月前 | 3カ月前 | 2カ月前 | 1カ月前 | 3週間前 | 2週間前 |
| 日本 | 日経平均 | 10842.80 | +4.9 | +3.1 | +2.2 | ▲7.5 | +6.2 | ▲1.8 | +8.0 | +2.9 | +0.1 | +1.8 | +0.6 |
| | TOPIX | 973.60 | +7.6 | +4.5 | +2.8 | ▲5.3 | +3.1 | ▲2.2 | +6.2 | +4.4 | +1.3 | +1.7 | +1.2 |
| | 日経店頭 | 1345.82 | +12.1 | +2.8 | +1.6 | ▲4.1 | +0.9 | ▲2.4 | +3.0 | +5.5 | +3.7 | +0.9 | +0.5 |
| 米国 | NYダウ | 12391.25 | +19.2 | +4.7 | +1.0 | ▲4.3 | +7.7 | +3.1 | ▲1.0 | +5.2 | +2.7 | +2.3 | +1.5 |
| | S P 500 | 1343.01 | +21.3 | +3.7 | +1.0 | ▲4.7 | +8.8 | +3.7 | ▲0.2 | +6.5 | +2.3 | +2.7 | +1.4 |
| | ナスダック | 2833.95 | +26.4 | +2.5 | +0.9 | ▲6.2 | +12.0 | +5.9 | ▲0.4 | +6.2 | +1.8 | +3.1 | +1.4 |
| | フィラデルフィア半導体 | 471.46 | +37.6 | +4.8 | +1.9 | ▲11.8 | +13.6 | +6.7 | +4.7 | +5.6 | +7.0 | +5.6 | ▲0.1 |
| イギリス | FT 100 | 6082.99 | +14.2 | +0.4 | +0.3 | ▲0.6 | +6.2 | +2.3 | ▲2.6 | +6.7 | ▲0.6 | +2.0 | +1.1 |
| ドイツ | DAX | 7426.81 | +30.7 | +4.0 | +0.8 | ▲3.6 | +5.1 | +6.0 | +1.3 | +3.4 | +2.4 | +1.6 | +2.1 |
| 欧州 | ダウ欧州50 | 2762.44 | +10.0 | +1.9 | +1.5 | ▲1.1 | +1.3 | +2.4 | ▲2.6 | +4.4 | +2.6 | +2.2 | +0.2 |
| スウェーデン | ストックホルムOMX | 1117.23 | +18.0 | ▲5.3 | ▲2.0 | ▲3.4 | +7.5 | +0.1 | +1.6 | +4.4 | ▲0.7 | ▲1.1 | +0.1 |
| ポーランド | ワルシャワWIG | 46761.43 | +21.2 | ▲3.3 | ▲1.7 | ▲0.6 | +7.2 | +2.2 | ▲1.9 | +4.7 | ▲0.7 | +1.2 | ▲0.5 |
| ロシア | RT | 1865.41 | +31.7 | ▲1.9 | ▲1.3 | ▲4.2 | +6.2 | +5.3 | +0.5 | +11.2 | +5.5 | +2.8 | ▲2.0 |
| メキシコ | ボルサ | 37522.30 | +16.6 | ▲1.6 | +1.4 | ▲1.9 | +5.2 | +6.7 | +3.5 | +4.7 | ▲4.1 | +1.7 | ▲1.2 |
| ブラジル | ボベスバ | 68066.82 | +0.3 | ▲4.0 | +3.5 | ▲3.5 | +6.6 | +1.8 | ▲4.2 | +2.4 | ▲3.9 | ▲2.1 | +0.7 |
| アルゼンチン | メルバブル | 3537.06 | +51.5 | ▲2.1 | +2.2 | ▲2.4 | +13.1 | +13.8 | +8.4 | +8.0 | +2.0 | +1.3 | ▲4.7 |
| NZ | ニュージーランドSX50 | 3412.74 | +10.0 | +2.1 | +1.3 | +0.0 | +5.2 | +3.5 | ▲1.2 | +1.4 | +0.9 | +0.5 | ▲0.0 |
| オーストラリア | AS 200 | 4936.70 | +6.1 | +2.8 | +1.1 | ▲2.0 | +4.1 | +1.7 | ▲1.7 | +3.5 | +0.2 | +2.3 | ▲0.0 |
| 香港 | ハンセン | 23595.24 | +15.5 | ▲2.3 | +3.4 | ▲2.3 | +8.9 | +3.3 | ▲0.4 | +0.1 | +1.8 | +1.2 | ▲4.5 |
| 韓国 | 総合 | 2013.14 | +24.2 | ▲4.0 | +1.8 | ▲0.9 | +7.5 | +0.5 | +1.2 | +7.7 | +0.9 | ▲1.7 | ▲4.6 |
| 台湾 | 加権 | 8843.84 | +18.8 | ▲1.6 | +2.7 | ▲1.9 | +8.2 | +0.6 | +1.0 | +7.2 | +1.9 | +0.0 | ▲5.9 |
| シガポール | ST | 3086.92 | +11.5 | ▲5.0 | +0.3 | ▲1.3 | +5.0 | +1.5 | +0.1 | +1.4 | ▲0.3 | ▲0.6 | ▲4.2 |
| タイ | SET | 995.57 | +43.1 | ▲2.8 | +4.8 | +6.7 | +6.8 | +0.9 | +2.1 | +2.7 | ▲6.6 | +0.3 | ▲3.6 |
| インド | ムンバイSENSEX30 | 18211.52 | +11.5 | ▲4.6 | +2.7 | +0.6 | +11.7 | ▲0.2 | ▲2.6 | +5.1 | ▲10.6 | ▲2.1 | ▲1.6 |
| 中国 | 上海総合 | 2899.79 | ▲3.9 | +7.0 | +2.6 | +0.0 | +0.6 | +12.2 | ▲5.3 | ▲0.4 | ▲0.6 | +1.7 | +1.0 |
| サウジアラビア | サウジ証取株価 | 6383.88 | ▲0.4 | ▲4.9 | ▲3.8 | ▲2.6 | +4.7 | ▲1.3 | +0.1 | +4.8 | ▲4.0 | +3.9 | +1.9 |
| クウェート | クウェート総合 | 6559.5 | ▲11.3 | ▲5.2 | ▲2.7 | +0.5 | +4.4 | +1.2 | ▲2.5 | +0.9 | ▲1.4 | ▲2.4 | ▲0.5 |
| UAE | ドバイ金融市場 | 1594.87 | ▲1.9 | ▲1.7 | ▲0.2 | ▲1.9 | +13.5 | +5.6 | ▲6.1 | ▲2.3 | ▲5.9 | ▲2.0 | +1.1 |

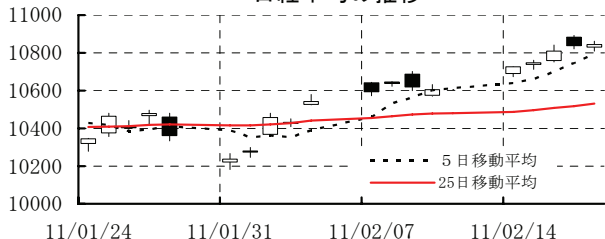
(注) 「変化率」は、直近値までの変化率。プラスは株価の上昇を示す。

「過去の動き」は当該期間の変化率(例：4週間=4週間前の週間変化率、6カ月前=6カ月前の月間変化率)を示す。

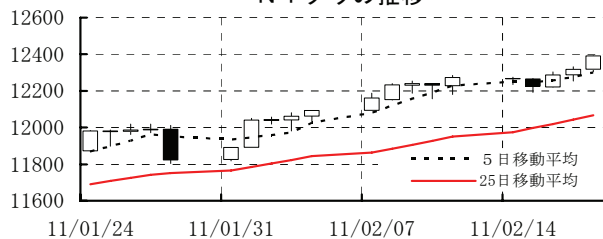
直近値以外の単位は%。

網掛け太字は当該期間で最も上昇率の大きい(下落率の低い)株価、太斜字は最も下落率の大きい(上昇率の低い)株価を示す。

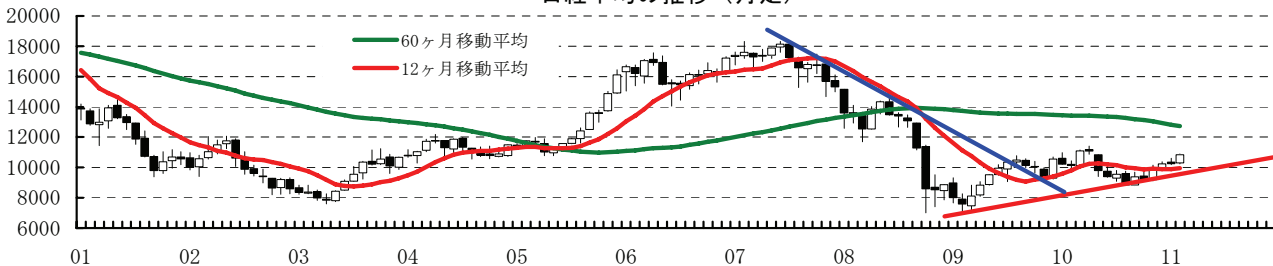
日経平均の推移



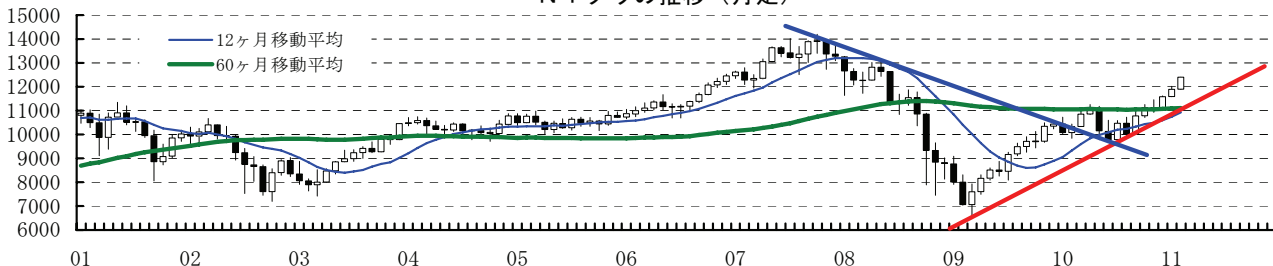
NYダウの推移



日経平均の推移(月足)



NYダウの推移(月足)

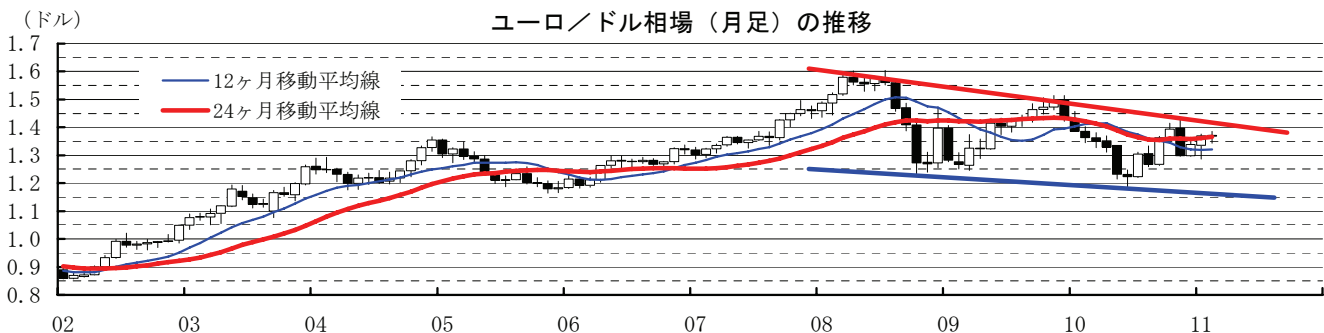
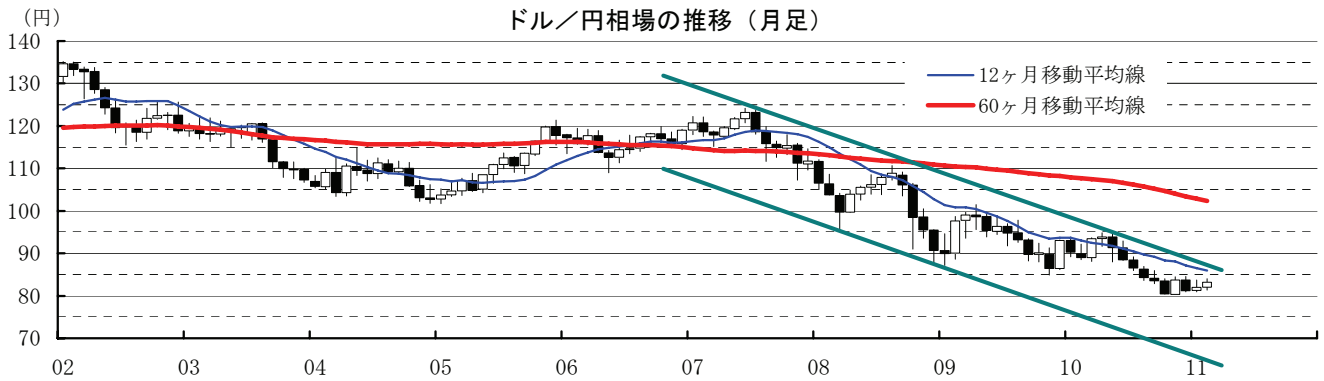
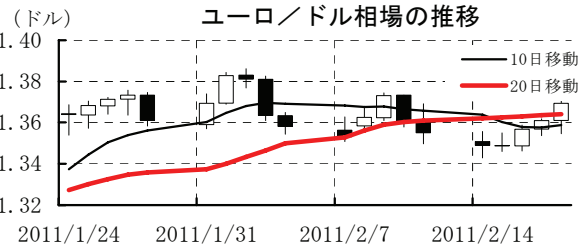
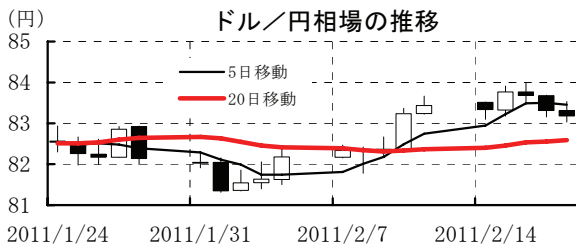


本資料は情報提供を目的として作成されたものであり、投資勧誘を目的としたものではありません。作成時点で、第一生命経済研究所経済調査部が信ずるに足ると判断した情報に基づき作成していますが、その正確性、完全性に対する責任は負いません。見直しは予告なく変更されることがあります。また、記載された内容は、第一生命ないしはその関連会社の投資方針と常に整合的であるとは限りません。

[為替]

| | 直近値 | 直近までの変化率 | | | 過去の動き | | | | | | | |
|------------|---------|----------|-------|-------|-------|-------|-------|-------|-------|-------|-------|-------|
| | | 1年前～ | 1月前～ | 前週末～ | 月間 | | | | | 週間 | | |
| | | | | | 6カ月前 | 5カ月前 | 4カ月前 | 3カ月前 | 2カ月前 | 1カ月前 | 3週間 | 2週間 |
| 日本円 | 83.18 | +9.4 | ▲0.7 | +0.3 | +2.6 | +0.8 | +3.7 | ▲4.1 | +3.0 | ▲1.1 | ▲0.1 | ▲1.5 |
| ユーロ | 1.3693 | +1.2 | +2.3 | +1.0 | ▲2.9 | +7.5 | +2.3 | ▲6.9 | +3.1 | +2.3 | ▲0.2 | ▲0.2 |
| イギリスポンド | 1.6253 | +4.7 | +1.8 | +1.5 | ▲2.2 | +2.4 | +2.1 | ▲3.0 | +0.3 | +2.6 | +1.6 | ▲0.6 |
| スイスフラン | 0.9447 | +12.8 | +1.9 | +2.9 | +2.5 | +3.2 | +0.0 | ▲2.1 | +6.9 | ▲1.0 | ▲1.4 | ▲1.9 |
| スウェーデンクローナ | 6.3898 | +11.8 | +3.9 | +1.5 | ▲2.4 | +8.7 | +1.0 | ▲5.4 | +4.5 | +3.9 | +0.7 | ▲0.1 |
| ポーランドズロチ | 2.8606 | +3.4 | +1.1 | +1.0 | ▲2.8 | +7.9 | +2.1 | ▲8.9 | +4.5 | +3.1 | +1.3 | ▲0.9 |
| ロシアルーブル | 29.134 | +3.1 | +2.6 | +0.5 | ▲2.0 | +0.8 | ▲0.5 | ▲2.7 | +3.2 | +2.4 | +1.3 | +0.4 |
| カナダドル | 0.9867 | +5.8 | +0.5 | +0.2 | ▲3.5 | +3.4 | +1.0 | ▲0.7 | +2.7 | ▲0.3 | +1.4 | ▲0.1 |
| メキシコペソ | 12.029 | +6.6 | ▲0.1 | +0.0 | ▲4.4 | +4.6 | +2.0 | ▲1.1 | +1.0 | +1.9 | +1.8 | ▲0.4 |
| ブラジルリアル | 1.664 | +8.8 | +0.6 | +0.1 | ▲0.1 | +3.9 | ▲0.8 | ▲0.9 | +3.2 | ▲0.5 | +0.5 | +0.5 |
| アルゼンチンペソ | 4.019 | ▲4.1 | ▲0.9 | ▲0.1 | ▲0.3 | +0.2 | +0.2 | ▲1.5 | +0.6 | ▲0.8 | ▲0.4 | ▲0.0 |
| NZドル | 0.762 | +9.1 | ▲1.3 | +0.1 | ▲3.7 | +5.1 | +4.4 | ▲3.2 | +5.1 | ▲1.0 | ▲0.5 | ▲1.2 |
| オーストラリアドル | 1.0146 | +13.5 | +1.5 | +1.2 | ▲1.5 | +8.6 | +1.7 | ▲2.5 | +6.7 | ▲2.5 | +2.0 | ▲1.2 |
| 韓国ウォン | 1112.75 | +3.2 | ▲0.1 | +0.6 | ▲1.2 | +5.2 | +1.3 | ▲3.2 | +2.8 | +0.4 | +1.3 | ▲1.1 |
| 台湾ドル | 29.370 | +8.4 | ▲1.2 | ▲0.5 | ▲0.3 | +2.5 | +1.9 | +0.4 | +4.4 | +0.5 | +0.0 | ▲0.7 |
| シンガポールドル | 1.2737 | +9.7 | +0.7 | +0.7 | +0.3 | +2.9 | +1.7 | ▲2.1 | +2.8 | +0.3 | +0.8 | ▲0.6 |
| タイバーツ | 30.54 | +8.0 | ▲0.2 | +0.7 | +3.0 | +2.9 | +1.5 | ▲1.1 | +0.6 | ▲2.7 | +0.7 | +0.2 |
| インドネシアルピア | 8954 | +3.9 | +1.0 | ▲0.3 | ▲1.2 | +1.3 | ▲0.2 | ▲1.3 | +0.8 | ▲0.8 | +0.6 | +0.4 |
| インドルピー | 45.20 | +2.3 | +0.5 | +1.1 | ▲1.3 | +4.5 | +1.2 | ▲3.3 | +2.6 | ▲2.7 | +0.4 | ▲0.2 |
| 中国人民幣元 | 6.570 | +3.8 | +0.20 | +0.33 | ▲0.52 | +1.77 | +0.79 | ▲0.45 | +1.16 | ▲0.08 | +0.17 | ▲0.10 |

(注) 為替レートは全て対ドルレート。ただし、ユーロ、ポンド、豪ドル、NZドルは当該通貨から見たドル建て。
 「変化率」は、直近値までの変化率。すべてプラスは当該通貨の増価を示す。
 「過去の動き」は当該期間の変化率(例：4週間＝4週間前の週間変化率、6カ月前＝6カ月前の月間変化率)を示す。
 直近値以外の単位は%。
 網掛け太字は当該期間で最も上昇率の大きい(下落率の低い)通貨、太斜字は最も下落率の大きい(上昇率の低い)通貨を示す。

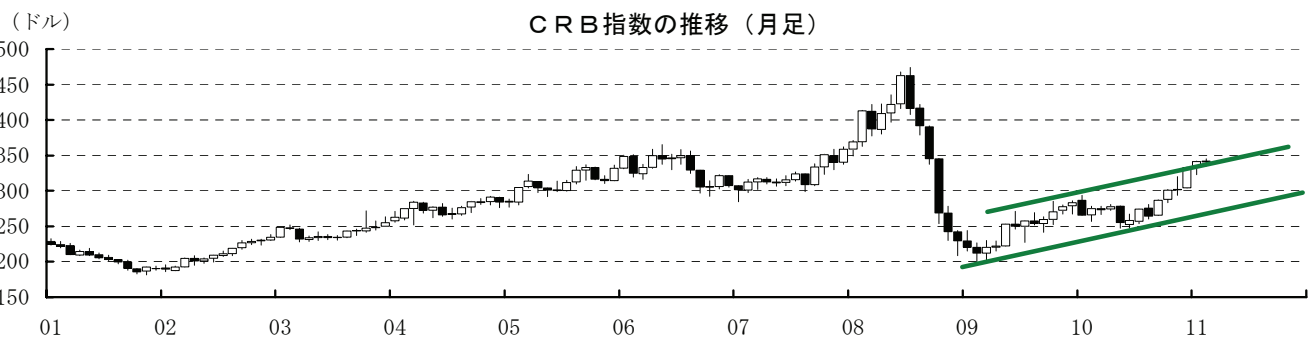
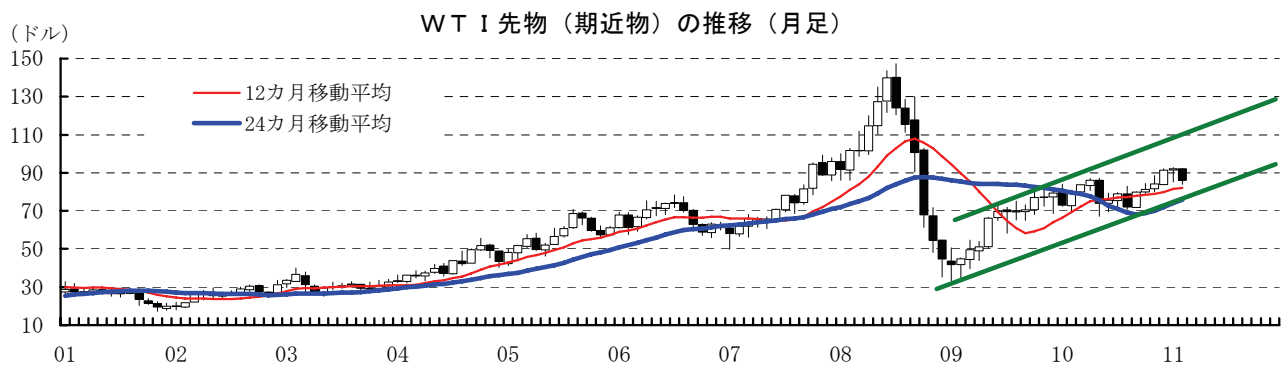
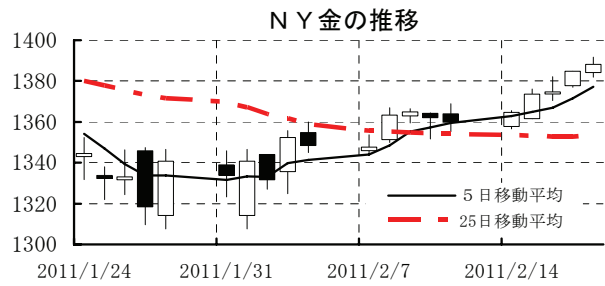
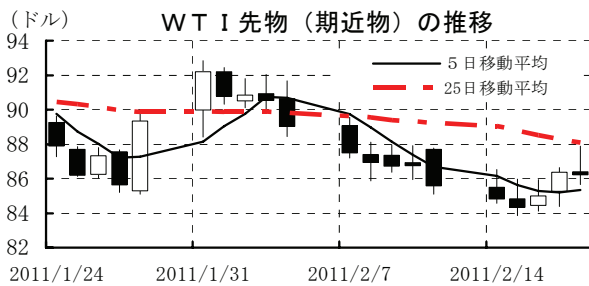


本資料は情報提供を目的として作成されたものであり、投資勧誘を目的としたものではありません。作成時点で、第一生命経済研究所経済調査部が信ずるに足ると判断した情報に基づき作成していますが、その正確性、完全性に対する責任は負いません。見直しは予告なく変更されることがあります。また、記載された内容は、第一生命ないしはその関連会社の投資方針と常に整合的であるとは限りません。

[商品]

| | 直近値 | 直近までの変化率 | | | 過去の動き | | | | | | | |
|--------------|--------|---------------|--------------|-------------|-------------|--------------|--------------|--------------|--------------|--------------|-------------|-------------|
| | | 1年前～ | 1月前～ | 前週末～ | 月間 | | | | | 週間 | | |
| | | | | | 6カ月前 | 5カ月前 | 4カ月前 | 3カ月前 | 2カ月前 | 1カ月前 | 3週間前 | 2週間前 |
| WT I | 86.20 | +9.0 | ▲5.7 | +0.7 | ▲8.9 | +11.2 | +1.8 | +3.3 | +8.6 | +0.9 | ▲0.3 | ▲3.9 |
| 北海ブレント | 102.52 | +32.5 | +5.1 | +1.1 | ▲4.7 | +10.2 | +1.3 | +2.8 | +10.9 | +6.6 | +0.4 | +1.6 |
| ドバイ | 98.74 | +32.2 | +6.6 | +0.9 | ▲1.0 | +5.9 | +3.5 | +6.0 | +4.4 | +6.2 | +3.4 | +1.5 |
| OPECバスケット | 99.77 | +33.9 | +6.4 | +2.5 | ▲2.7 | +7.0 | +2.5 | +5.3 | +6.4 | +7.3 | +2.9 | +0.5 |
| 金 (NY) | 1388.2 | +24.2 | +1.5 | +2.1 | +5.7 | +4.7 | +3.8 | +2.0 | +2.6 | ▲6.2 | +0.6 | +0.9 |
| 銅 (LDN) | 9,860 | +35.7 | +1.6 | ▲1.0 | +2.0 | +7.7 | +2.3 | +2.0 | +14.8 | +1.5 | +5.5 | ▲0.9 |
| アルミ (LDN) | 2,568 | +21.5 | +4.8 | +2.9 | ▲5.4 | +14.2 | ▲0.3 | ▲2.9 | +8.6 | +2.0 | +2.8 | ▲1.8 |
| 鉛 (LDN) | 2,668 | +15.0 | +1.7 | +4.2 | ▲0.4 | +10.0 | +7.5 | ▲8.9 | +14.3 | ▲1.6 | +6.0 | ▲0.9 |
| 亜鉛 (LDN) | 2,553 | +10.5 | +4.8 | +3.6 | +2.0 | +6.3 | +10.4 | ▲12.8 | +16.2 | ▲1.1 | +6.5 | ▲1.6 |
| ニッケル (LDN) | 29,150 | +42.5 | +11.7 | +3.0 | ▲2.1 | +13.0 | ▲1.8 | +0.3 | +7.4 | +10.5 | +6.5 | ▲0.2 |
| スズ (LDN) | 32,350 | +90.9 | +20.1 | +1.8 | +7.7 | +15.5 | +5.6 | ▲4.3 | +9.8 | +11.9 | +5.2 | +1.8 |
| 銀 (NY、現物) | 32.65 | +106.0 | +13.1 | +9.1 | +7.4 | +12.4 | +13.8 | +13.5 | +10.1 | ▲9.3 | +4.1 | +2.7 |
| プラチナ (NY、現物) | 1,835 | +20.9 | +0.5 | +1.7 | ▲3.1 | +8.7 | +2.9 | ▲2.9 | +6.8 | +1.3 | +2.6 | ▲2.1 |
| 小麦 (シカゴ) | 822.25 | +66.2 | +3.7 | ▲5.2 | ▲1.4 | +3.3 | +6.4 | ▲9.3 | +22.1 | +5.9 | +3.4 | +1.6 |
| 大豆 (シカゴ) | 362.00 | +29.6 | ▲5.6 | ▲4.3 | ▲2.2 | ▲0.7 | +11.8 | +0.3 | +9.4 | +2.7 | +1.6 | ▲1.3 |
| コーン (シカゴ) | 709.75 | +98.7 | +7.6 | +0.5 | +8.1 | +16.8 | +17.4 | ▲8.9 | +18.7 | +4.8 | +5.4 | +4.1 |
| CRB | 341.78 | +23.8 | +2.4 | +1.2 | ▲3.7 | +8.6 | +4.8 | +0.2 | +10.4 | +2.6 | +1.0 | ▲0.3 |
| JOC | 142.33 | +24.6 | +2.0 | +0.2 | +1.3 | +3.8 | +2.4 | +2.1 | +6.1 | +4.6 | +1.6 | ▲0.0 |
| 日経商品指数 (17種) | 156.16 | +23.9 | +3.6 | +0.6 | ▲0.4 | +3.0 | +1.8 | +0.9 | +4.7 | +3.5 | +2.0 | +1.1 |
| 日経商品指数 (国際) | 240.01 | +46.7 | +5.9 | +0.6 | +0.8 | +7.5 | +6.9 | +2.8 | +8.6 | +3.5 | +4.2 | +1.3 |

(注) 「変化率」は、直近値までの変化率。プラスは商品価格の上昇を示す。
 「過去の動き」は当該期間の変化率(例：4週間前=4週間前の週間変化率、6カ月前=6カ月前の月間変化率)を示す。
 直近値以外の単位は%。
 OPECバスケット、日経商品指数(国際)は木曜日、日経商品指数(17種)は水曜日の値。
 網掛け太字は当該期間で最も上昇率の大きい(下落率の低い)商品、太斜字は最も下落率の大きい(上昇率の低い)商品を示す。



本資料は情報提供を目的として作成されたものであり、投資勧誘を目的としたものではありません。作成時点で、第一生命経済研究所経済調査部が信ずるに足ると判断した情報に基づき作成していますが、その正確性、完全性に対する責任は負いません。見直しは予告なく変更されることがあります。また、記載された内容は、第一生命ないしはその関連会社の投資方針と常に整合的であるとは限りません。