

# Market Watching

市場レポート

テーマ: Weekly Market Report (2011年2月14日～)

発表日: 2011年2月14日 (月)

～政策面ならば主要国の方に安心感～

第一生命経済研究所 経済調査部

担当 鷹峰 義清 (03-5221-4521)

## 今週のスケジュール

### 今週の経済指標・イベント・注目材料

発表日	国	指標・イベント	注目度	コンセンサス	レンジ	前回	備考
2月14日(月)	日本	実質GDP(10-12月期):一次速報	★★★	▲2.0%	▲3.1%~▲0.8%	+4.5%	前期比年率
	欧州	欧鉱工業生産(12月)		0.0%	▲1.3~+1.4%	+1.4%	前月比
		欧財務相会合	★				
	米国	NY連銀総裁講演	★				
		予算教書	★★★				
	中国	貿易収支(1月)	★	+112	+86~+221	+131	億ドル
		輸出(1月)	★	+22.4%	+15.5%~+28.1%	+17.9%	前年比
		輸入(1月)	★	+27.2%	+20.0%~+38.0%	+25.6%	前年比
2月15日(火)	日本	日銀金融政策決定会合(14日~)	★★★	±0%	±0%~±0%	±0%	政策金利変更幅
		白川日銀総裁記者会見	★★				
	欧州	独GDP(10-12月期)・速報値	★	+0.5%	+0.3~+0.8%	+0.7%	前期比・季調済
		英消費者物価(1月)	★★★	+4.0%	+3.8~+5.0%	+3.7%	前年比
		同コア	★	+3.1%	+2.8~+3.8%	+2.9%	前年比
		欧実質GDP(10-12月期)・速報値	★★	+0.4%	+0.3~+0.6%	+0.3%	前期比・季調済
		独ZEW景況指数(2月)・期待指数	★	+20.0	+10.0~+25.4	+15.4	
		EU財務省会議	★★				
	米国	輸入物価(1月)		+0.8%	+0.5%~+1.3%	+1.1%	前月比
		小売売上高(1月)	★★★	+0.6%	+0.2%~+1.0%	+0.6%	前月比
	同除自動車	★★	+0.6%	+0.2%~+1.1%	+0.5%	前月比	
	NY連銀製造業景況指数(2月)	★	+14.5	+11.0~+18.0	+11.9		
	対米証券投資(12月)				+851	億ドル	
	企業在庫(12月)		+0.7%	+0.2%~+0.9%	+0.2%	前月比	
	中国	生産者物価(1月)		+6.2%	+5.4%~+6.9%	+5.9%	前年比
		消費者物価(1月)	★★★	+5.4%	+4.8%~+6.6%	+4.6%	前年比
2月16日(水)	日本	第3次産業活動指数(12月)		▲0.6%	▲1.4%~▲0.1%	+0.6%	前月比
		日銀金融経済月報					
		5年債入札	★				
	欧州	英失業率(1月)		4.5%	4.5%	4.5%	
		BOEインフレ報告	★★				
	米国	住宅着工(1月)	★★	53.7	50.0~59.0	52.9	万戸
		生産者物価(1月)・最終財		+0.8%	+0.6%~+1.3%	+1.1%	前月比
		同コア		+0.2%	+0.1%~+0.4%	+0.2%	前月比
		鉱工業生産(1月)	★★	+0.6%	+0.1%~+0.9%	+0.8%	前月比
		設備稼働率		76.4%	75.5%~76.8%	76.0%	
	FOMC議事録(1/25-26分)	★★					
	シカゴ連銀総裁講演						
2月17日(木)	日本	—					
	欧州	—					
	米国	消費者物価(1月)	★	+0.4%	+0.1%~+0.5%	+0.5%	前月比
		同コア	★★	+0.1%	+0.1%~+0.2%	+0.1%	前月比
		フィラデルフィア連銀景況指数(2月)	★	+20.2	+18.0~+26.1	+19.3	
		景気先行指標指数(1月)		+0.2%	▲0.2%~+0.8%	+1.0%	前月比
	30年物価連動債入札	★					
	シカゴ連銀総裁講演						
2月18日(金)	日本	日銀金融政策決定会合議事要旨(1/24-25分)					
	欧州	英小売売上高(1月)		+0.2%	▲1.1~+0.7%	▲0.3%	前月比
		G20財務相・中央銀行総裁会議(パリ)(~19日)	★★★				
	米国	—					
2月19日(土)		—					
2月20日(日)		—					

(注) 市場コンセンサス、予測レンジは各種バンダー調査に基づく  
注目度は筆者

本資料は情報提供を目的として作成されたものであり、投資勧誘を目的としたものではありません。作成時点で、第一生命経済研究所経済調査部が信ずるに足ると判断した情報に基づき作成していますが、その正確性、完全性に対する責任は負いません。見直しは予告なく変更されることがあります。また、記載された内容は、第一生命ないしはその関連会社の投資方針と常に整合的であるとは限りません。

### 【債券市場】：図表は3～4ページ

先週は、金利は長短とも上昇した地域が目立った。米国では、注目されたバーナンキFRB議長の議会証言では特に景気に対するトーンなどに変化はなかったこともあり、金利は上下に振れながらも方向感は出なかった。欧州では、救済策がまとまらなかったこともあって高債務国の金利に上昇圧力がかかり続けた一方、ドイツでは次期ECB総裁候補と目されたタカ派のウェーバー独連銀総裁がECB総裁を目指さないとの報道を受けて、一時短期金利が急低下する場面が見られた（その後、4/30をもって独連銀総裁辞任が決定）。このほか、中国の追加利上げを受けて、世界的に金利が連れ高する場面が見られた。日本では、株高を背景に10年債利回りは一時1.35%まで上昇する場面が見られた。

今週は、米国では主要月次指標の発表が続くほか、予算教書が議会に提出される。景気に対しては強気の見方が定着しているため金利には上昇圧力がかかっており、これを予算教書の歳出削減計画でどの程度抑制するかがポイント。中国ではCPIが発表され、再び高めの伸びが見込まれていることから、予想通りならば新興国全体のインフレリスクが引き続きテーマとなりやすく、主要国の債券市場にとっては資金の退避先として金利の上昇抑制要因になる。このため、日米などでは金利は一進一退の推移が続こう。

### 【株式市場】：図表は5ページ

先週は、日米欧の主要国では株価は堅調に推移した一方、中国の利上げやインフレ警戒感の高まりを受けてアジア新興国では前週末水準を下回って越週した国が目立った。主要国では、米雇用環境が着実に回復しているとの見方が株価押し上げに繋がった。

今週は、米月次指標のなかでも小売売上高や生産統計、地区別の企業景況感などに好調な数字が見込まれており、予想通りならば株価の堅調な展開を演出しよう。一方で新興国の政治不安やインフレ懸念が足を引っ張る要因となるが、インフレに関しては中国CPIが高めの伸びが見込まれるなど懸念が収まる状況にはない。このため、新興国では株価押し下げ圧力が上回る一方、主要国でも押し上げ要因と押し下げ要因が拮抗する形となる。ただし、日米の量的緩和政策が打ち切りとなる話も出ておらず、過剰流動性の分だけ主要国では株価押し上げ要因が勝る展開が続こう。

### 【為替市場】：図表は6ページ

先週は、ドルに対し減価した通貨が目立った。前週末の米雇用統計を受けて景気に対する楽観的な見方に変化は出なかった一方、バーナンキFRB議長の議会証言では金融政策の変化を特に示唆する発言は見られなかった。一方で、中国が追加利上げを行ったものの新興国のインフレに対する懸念は払拭されておらず、エジプトでの混乱も新興国のカントリーリスクを意識させる形となり、ドルに対する安心感が強まった結果ドル高に繋がった。

今週は、新興国でのインフレ懸念が収まる気配を見せないなか、前週に続き主要国への逃避圧力から高金利ながら実質低金利通貨の減価圧力が強い状況が続こう。主要通貨のなかでは、好調な経済指標の発表が見込まれている米ドル優勢の展開が見込まれる。なお、週末にはG20が行われ、世界の経済不均衡を計測する指標を特定、原因を検討して是正する方針を示すとされているが、この過程で為替相場や通貨政策にも焦点が当たる可能性は高い。しかし、中国を筆頭に新興国にとっては極めてデリケートな問題でもあり、通貨政策や為替相場水準においては具体的な数字のようなものが出るとも考えにくく、直ちに為替相場に大きな変化が出るような事態となる可能性は小さいと判断される。

### 【商品市場】：図表は7ページ

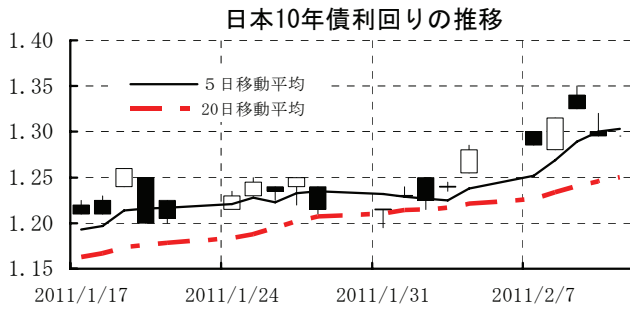
先週は、中国の利上げを背景に軟調な推移をたどった商品が目立った。

今週は、新興国を中心に利上げが続いているほか、週末のG20でも商品市場への投機資金の流入を警戒する動きが具体化するとの懸念もあり、軟調な展開が続くと予想される。

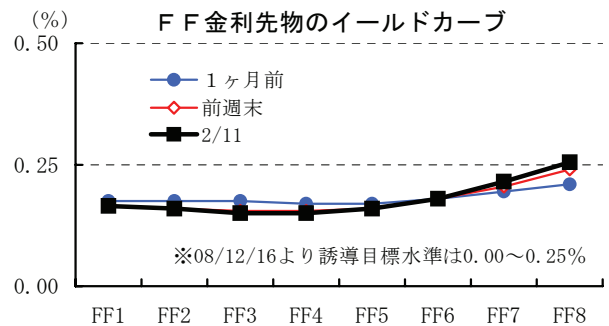
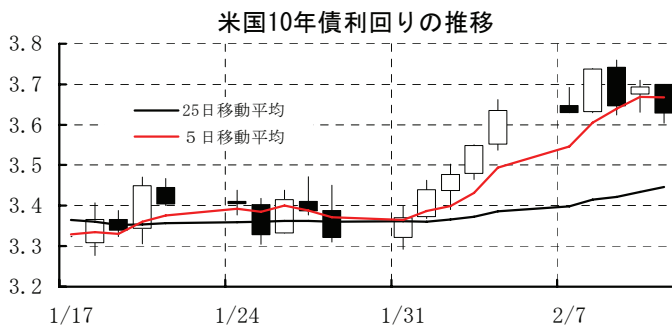
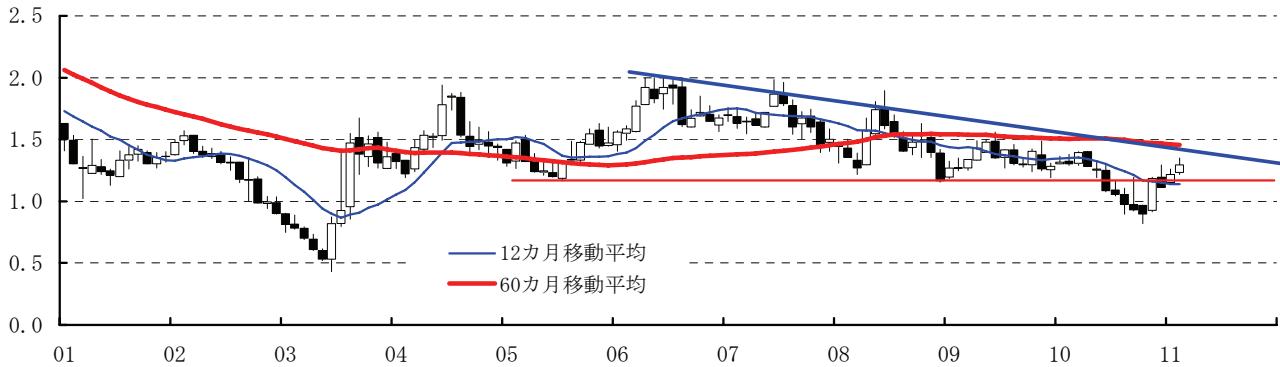
[債券市場]

	直近値	直近までの変化率			過去の動き								
		1年前～	1月前～	前週末～	月間					週間			
					6カ月前	5カ月前	4カ月前	3カ月前	2カ月前	1カ月前	3週間前	2週間前	
2年	日本	0.245	+8	+7	+3	▲3	+2	+0	+6	▲2	+3	+2	+1
	米国	0.834	▲3	+25	+9	▲8	▲5	▲9	+12	+14	▲3	▲7	+21
	イギリス	1.558	+35	+26	+4	▲13	+1	+2	+24	+18	+20	▲8	+26
	ドイツ	1.410	+36	+52	▲3	▲19	+24	+16	▲13	+1	+51	+8	+7
	ギリシャ	13.599	+842	+162	+44	+131	▲287	+73	+255	+60	+108	+243	▲19
	スペイン	3.271	+155	▲22	+17	+18	+18	▲16	+175	▲42	▲6	+40	▲41
	ポルトガル	4.414	+277	+37	+9	+63	+87	▲91	+157	▲56	+15	+21	▲19
	イタリア	2.500	+91	▲18	+9	▲0	+17	+10	+96	▲11	▲30	+7	▲24
	アイルランド	7.076	+503	+250	+23	+128	+65	▲22	+199	▲61	▲35	▲94	+151
	スウェーデン	2.054	+38	+25	▲2	▲16	+12	▲6	+23	+26	+13	▲25	+6
	ポーランド	5.043	+8	+12	▲1	▲2	+2	+3	+12	▲12	+26	+4	▲1
	カナダ	1.903	+53	+17	+7	▲26	+17	+4	+20	+6	▲1	▲5	+16
	メキシコ	5.489	+12	+26	▲5	▲6	+1	▲17	+39	+4	+30	▲16	+15
	オーストラリア	5.104	+87	+25	▲6	▲33	+53	+5	▲0	+36	▲26	▲20	+29
	韓国	3.780	▲18	+36	▲9	▲19	▲29	▲5	▲2	+22	+49	+6	+10
シンガポール	0.480	+3	▲3	+6	+4	▲5	+2	+0	+7	▲6	▲2	▲3	
インド	7.760	+160	+12	▲1	▲21	+17	+22	+9	+18	+25	+1	+2	
10年	日本	1.295	▲3	+11	+1	▲8	▲4	▲4	+29	▲8	+11	+1	+6
	米国	3.629	▲9	+29	▲1	▲44	+4	+9	+20	+50	+8	▲8	+31
	イギリス	3.868	▲16	+31	+5	▲49	+12	+13	+15	+17	+26	▲4	+17
	ドイツ	3.294	+6	+37	+3	▲55	+16	+24	+15	+29	+19	▲3	+11
	ギリシャ	11.516	+555	▲17	+57	+105	▲90	+11	+130	+62	▲113	+16	▲52
	スペイン	5.378	+138	▲11	+23	▲16	+8	+9	+129	▲5	▲9	+26	▲31
	ポルトガル	4.780	+289	+41	+26	+25	+86	▲35	+102	▲37	+45	+19	▲2
	イタリア	9.092	+74	▲2	+17	▲13	+5	+6	+73	+15	▲9	+7	▲17
	アイルランド	7.312	+440	+50	+21	+65	+89	+35	+244	▲30	+9	+37	▲28
	スウェーデン	3.453	+11	+27	▲2	▲52	+28	+34	+9	+33	+8	+3	+9
	ポーランド	6.285	+14	+6	+2	▲45	+7	+17	+39	+0	+29	+3	▲10
	カナダ	3.471	+0	+25	+1	▲34	▲2	+5	+25	+6	+15	▲8	+21
	メキシコ	7.578	▲10	+46	+4	▲27	▲13	▲6	+71	+20	+30	▲21	+30
	オーストラリア	5.680	+17	+24	▲4	▲44	+20	+24	+21	+14	▲3	▲19	+27
	韓国	4.810	▲50	+11	+9	▲46	▲27	+25	+2	+14	+20	▲2	+1
シンガポール	2.720	+9	▲1	+10	+11	▲4	▲4	+31	+42	▲9	+0	+0	
インド	8.146	+27	▲5	▲5	+10	▲12	+29	▲7	▲14	+25	▲6	+8	
長短スプレッド	日本	+105.0	▲11	+4	▲2	▲5	▲6	▲4	+24	▲5	+8	▲0	+5
	米国	+279.5	▲5	+4	▲10	▲36	+9	+18	+8	+36	+11	▲1	+11
	イギリス	+231.0	▲51	+5	+1	▲36	+11	+10	▲9	▲1	+6	+4	▲9
	ドイツ	+188.4	▲30	▲15	+6	▲36	▲8	+8	+29	+29	▲32	▲11	+4
	ギリシャ	▲208.3	▲287	▲179	+13	▲26	+198	▲62	▲126	+1	▲221	▲227	▲33
	スペイン	+210.7	▲17	+12	+6	▲34	▲11	+24	▲46	+37	▲3	▲15	+10
	ポルトガル	+36.6	+13	+4	+16	▲38	▲1	+55	▲55	+19	+30	▲2	+17
	イタリア	+659.2	▲17	+16	+8	▲13	▲11	▲4	▲24	+25	+20	▲0	+6
	アイルランド	+23.6	▲64	▲200	▲2	▲63	+24	+56	+44	+31	+45	+130	▲179
	スウェーデン	+139.9	▲27	+2	+0	▲37	+16	+40	▲14	+7	▲4	+28	+4
	ポーランド	+124.2	+6	▲6	+3	▲43	+5	+13	+27	+12	+3	▲1	▲10
	カナダ	+156.8	▲53	+8	▲5	▲8	▲19	+2	+5	▲0	+17	▲3	+5
	メキシコ	+208.8	▲22	+20	+8	▲21	▲14	+12	+32	+16	+0	▲5	+16
	オーストラリア	+57.6	▲71	▲1	+2	▲11	▲33	+19	+21	▲22	+23	+0	▲3
	韓国	+103.0	▲32	▲25	+18	▲27	+2	+30	+4	▲8	▲29	▲8	▲9
シンガポール	+224.0	+6	+2	+4	+7	+1	▲6	+31	+35	▲3	+2	+3	
インド	+38.6	▲132	▲16	▲5	+32	▲29	+8	▲17	▲32	▲1	▲7	+6	

(注) 「変化幅」は、直近値までの変化幅。プラスは金利の上昇を示す。  
「過去の動き」は当該期間の変化幅(例: 4週間前=4週間前の週間変化幅、6カ月前=6カ月前の月間変化幅)を示す。  
直近値の単位は%、ただし長短スプレッドはbp。直近値以外の単位はbp。  
網掛け太字は当該期間で最も低下幅の大きい(上昇幅の低い)金利、太斜字は最も上昇幅の大きい(低下幅の低い)金利を示す。



日本10年債利回りの推移 (月足)



米国10年債利回りの推移 (月足)



本資料は情報提供を目的として作成されたものであり、投資勧誘を目的としたものではありません。作成時点で、第一生命経済研究所経済調査部が信ずるに足ると判断した情報に基づき作成していますが、その正確性、完全性に対する責任は負いません。見直しは予告なく変更されることがあります。また、記載された内容は、第一生命ないしはその関連会社の投資方針と常に整合的であるとは限りません。

[株式市場]

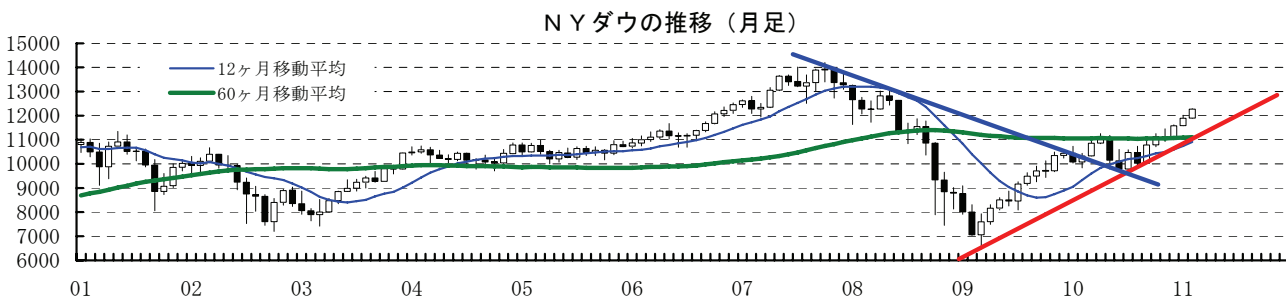
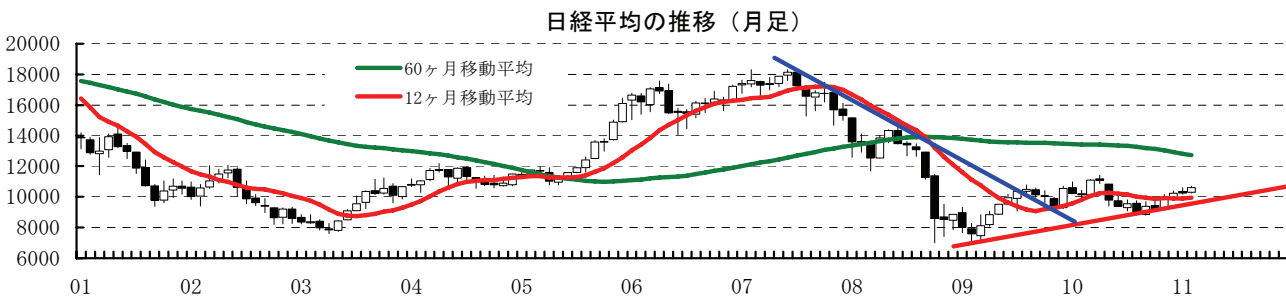
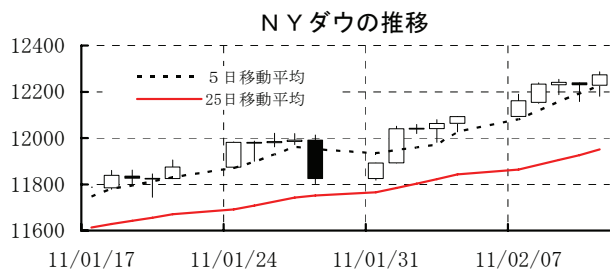
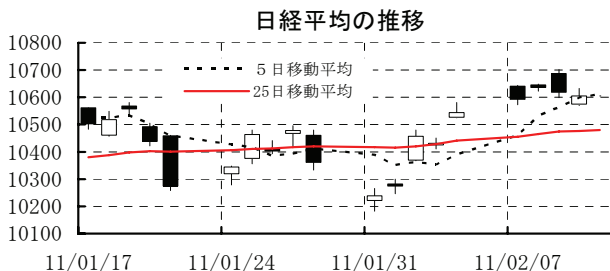
		直近値	直近までの変化率			過去の動き							
			1年前～	1月前～	前週末～	月間					週間		
						6カ月前	5カ月前	4カ月前	3カ月前	2カ月前	1カ月前	3週間	2週間
日本	日経平均	10605.65	+6.4	+0.9	+0.6	▲7.5	+6.2	▲1.8	<b>+8.0</b>	+2.9	+0.1	+0.8	+1.8
	TOPIX	946.63	+7.1	+2.1	+1.2	▲5.3	+3.1	▲2.2	+6.2	+4.4	+1.3	+1.0	+1.7
	日経店頭	1325.26	+11.1	+2.3	+0.5	▲4.1	+0.9	<b>▲2.4</b>	+3.0	+5.5	+3.7	+1.5	+0.9
米国	N Yダウ	12273.26	+21.0	+5.2	+1.5	▲4.3	+7.7	+3.1	▲1.0	+5.2	+2.7	▲0.4	+2.3
	S P500	1329.15	+23.2	+4.3	+1.4	▲4.7	+8.8	+3.7	▲0.2	+6.5	+2.3	▲0.5	+2.7
	ナスダック	2809.44	+29.0	+3.4	+1.4	▲6.2	+12.0	+5.9	▲0.4	+6.2	+1.8	▲0.1	+3.1
	フィラデルフィア半導体	462.82	+39.8	<b>+7.3</b>	▲0.1	<b>▲11.8</b>	<b>+13.6</b>	+6.7	+4.7	+5.6	<b>+7.0</b>	+1.6	<b>+5.6</b>
イギリス	F T100	6062.90	+17.5	+0.8	+1.1	▲0.6	+6.2	+2.3	▲2.6	+6.7	▲0.6	▲0.3	+2.0
ドイツ	D A X	7371.20	+33.9	+6.2	<b>+2.1</b>	▲3.6	+5.1	+6.0	+1.3	+3.4	+2.4	+0.6	+1.6
欧州	ダウ欧州50	2721.67	+12.3	+2.9	+0.2	▲1.1	+1.3	+2.4	▲2.6	+4.4	+2.6	▲0.6	+2.2
スウェーデン	ストックホルムOMX	1139.97	+20.8	▲2.9	+0.1	▲3.4	+7.5	+0.1	+1.6	+4.4	▲0.7	+0.1	▲1.1
ポーランド	ワルシャワWIG	47547.85	+27.4	+1.9	▲0.5	▲0.6	+7.2	+2.2	▲1.9	+4.7	▲0.7	▲0.9	+1.2
ロシア	R T	1889.56	+34.8	+4.7	▲2.0	▲4.2	+6.2	+5.3	+0.5	<b>+11.2</b>	+5.5	▲0.2	+2.8
メキシコ	ボルサ	37011.49	+20.0	▲2.7	▲1.2	▲1.9	+5.2	+6.7	+3.5	+4.7	▲4.1	▲1.3	+1.7
ブラジル	ボベスペ	65755.66	▲0.6	▲6.6	+0.7	▲3.5	+6.6	+1.8	▲4.2	+2.4	▲3.9	▲3.5	▲2.1
アルゼンチン	メルバル	3460.04	<b>+51.7</b>	▲2.4	▲4.7	▲2.4	+13.1	<b>+13.8</b>	+8.4	+8.0	+2.0	▲1.8	+1.3
N Z	ニュージーランド SX50	3367.44	+9.9	+1.1	▲0.0	+0.0	+5.2	+3.5	▲1.2	+1.4	+0.9	▲0.0	+0.5
オーストラリア	A S 200	4880.90	+7.2	+3.6	▲0.0	▲2.0	+4.1	+1.7	▲1.7	+3.5	+0.2	+0.4	+2.3
香港	ハンセン	22828.92	+12.5	▲3.9	▲4.5	▲2.3	+8.9	+3.3	▲0.4	+0.1	+1.8	▲1.1	+1.2
韓国	総合	1977.19	+23.7	▲5.3	▲4.6	▲0.9	+7.5	+0.5	+1.2	+7.7	+0.9	+1.8	▲1.7
台湾	加権	8609.86	+15.7	▲3.6	<b>▲5.9</b>	▲1.9	+8.2	+0.6	+1.0	+7.2	+1.9	<b>+2.1</b>	+0.0
シカゴ	S T	3077.27	+11.8	▲5.1	▲4.2	▲1.3	+5.0	+1.5	+0.1	+1.4	▲0.3	+1.4	▲0.6
タイ	S E T	949.57	+36.5	▲6.3	▲3.6	<b>+6.7</b>	+6.8	+0.9	+2.1	+2.7	▲6.6	▲2.5	+0.3
インド	ムンバイSENSEX30	17728.61	+9.8	<b>▲7.6</b>	▲1.6	+0.6	+11.7	▲0.2	▲2.6	+5.1	<b>▲10.6</b>	▲3.2	▲2.1
中国	上海総合	2827.33	▲5.3	<b>+0.8</b>	+1.0	+0.0	<b>+0.6</b>	+12.2	▲5.3	▲0.4	▲0.6	+1.4	+1.7
サウジアラビア	サウジ証券株価	6635.86	+6.6	▲1.0	+1.9	▲2.6	+4.7	▲1.3	+0.1	+4.8	▲4.0	<b>▲5.8</b>	+3.9
クウェート	クウェート総合	6738.9	<b>▲6.1</b>	▲3.0	▲0.5	+0.5	+4.4	+1.2	▲2.5	+0.9	▲1.4	+0.7	<b>▲2.4</b>
U A E	ドバイ金融市場	1598.40	▲4.6	▲2.2	+1.1	▲1.9	+13.5	+5.6	<b>▲6.1</b>	<b>▲2.3</b>	▲5.9	+0.2	▲2.0

(注)「変化率」は、直近値までの変化率。プラスは株価の上昇を示す。

「過去の動き」は当該期間の変化率(例: 4週間前=4週間前の週間変化率、6カ月前=6カ月前の月間変化率)を示す。

直近値以外の単位は%。

網掛け太字は当該期間で最も上昇率の大きい(下落率の低い)株値、太斜字は最も下落率の大きい(上昇率の低い)株値を示す。

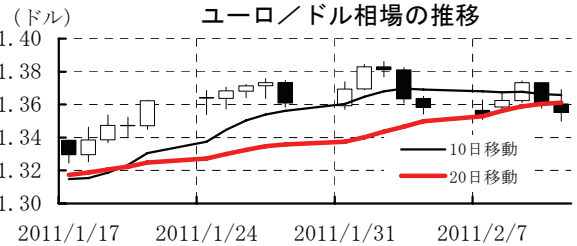
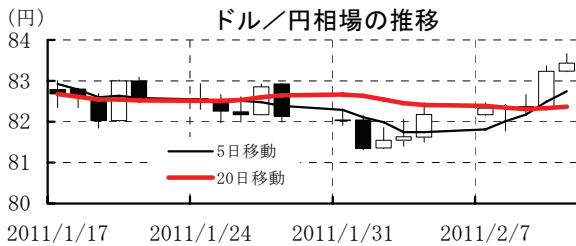


本資料は情報提供を目的として作成されたものであり、投資勧誘を目的としたものではありません。作成時点で、第一生命経済研究所経済調査部が信ずるに足ると判断した情報に基づき作成していますが、その正確性、完全性に対する責任は負いません。見直しは予告なく変更されることがあります。また、記載された内容は、第一生命ないしはその関連会社の投資方針と常に整合的であるとは限りません。

[為替]

	直近値	直近までの変化率			過去の動き							
		1年前～	1月前～	前週末～	月間					週間		
					6カ月前	5カ月前	4カ月前	3カ月前	2カ月前	1カ月前	3週前	2週前
日本円	83.43	+7.1	▲0.2	▲1.5	+2.6	+0.8	+3.7	▲4.1	+3.0	▲1.1	+0.5	▲0.1
ユーロ	1.3551	▲1.1	+4.4	▲0.2	▲2.9	+7.5	+2.3	▲6.9	+3.1	+2.3	▲0.1	▲0.2
イギリスポンド	1.6007	+1.9	+2.6	▲0.6	▲2.2	+2.4	+2.1	▲3.0	+0.3	+2.6	▲0.9	+1.6
スイスフラン	0.9732	+9.1	+0.1	▲1.9	+2.5	+3.2	+0.0	▲2.1	+6.9	▲1.0	+1.7	▲1.4
スウェーデンクローナ	6.4844	+10.3	+5.4	▲0.1	▲2.4	+8.7	+1.0	▲5.4	+4.5	+3.9	+0.9	+0.7
ポーランドズロチ	2.8907	+1.3	+2.8	▲0.9	▲2.8	+7.9	+2.1	▲8.9	+4.5	+3.1	▲1.9	+1.3
ロシアルーブル	29.290	+2.8	+4.0	+0.4	▲2.0	+0.8	▲0.5	▲2.7	+3.2	+2.4	+0.4	+1.3
カナダドル	0.9883	+5.9	+0.2	▲0.1	▲3.5	+3.4	+1.0	▲0.7	+2.7	▲0.3	▲0.8	+1.4
メキシコペソ	12.033	+7.0	+0.9	▲0.4	▲4.4	+4.6	+2.0	▲1.1	+1.0	+1.9	▲1.1	+1.8
ブラジルレアル	1.666	+10.0	+1.3	+0.5	▲0.1	+3.9	▲0.8	▲0.9	+3.2	▲0.5	▲0.3	+0.5
アルゼンチンペソ	4.016	▲4.5	▲1.1	▲0.0	▲0.3	+0.2	+0.2	▲1.5	+0.6	▲0.8	▲0.4	▲0.4
NZドル	0.761	+8.9	+0.0	▲1.2	▲3.7	+5.1	+4.4	▲3.2	+5.1	▲1.0	+1.9	▲0.5
オーストラリアドル	1.0021	+12.6	+1.5	▲1.2	▲1.5	+8.6	+1.7	▲2.5	+6.7	▲2.5	+0.4	+2.0
韓国ウォン	1119.18	+2.9	+0.4	▲1.1	▲1.2	+5.2	+1.3	▲3.2	+2.8	+0.4	▲0.1	+1.3
台湾ドル	29.220	+8.8	▲0.1	▲0.7	▲0.3	+2.5	+1.9	+0.4	+4.4	+0.5	+0.3	+0.0
シンガポールドル	1.2829	+9.2	+0.8	▲0.6	+0.3	+2.9	+1.7	▲2.1	+2.8	+0.3	▲0.1	+0.8
タイバーツ	30.75	+7.3	▲0.7	+0.2	+3.0	+2.9	+1.5	▲1.1	+0.6	▲2.7	▲1.9	+0.7
インドネシアルピア	8927	+4.7	+1.3	+0.4	▲1.2	+1.3	▲0.2	▲1.3	+0.8	▲0.8	+0.5	+0.6
インドルピー	45.69	+1.6	▲1.3	▲0.2	▲1.3	+4.5	+1.2	▲3.3	+2.6	▲2.7	▲0.3	+0.4
中国人民幣元	6.592	+3.6	+0.39	▲0.10	▲0.52	+1.77	+0.79	▲0.45	+1.16	▲0.08	▲0.15	+0.17

(注) 為替レートは全て対ドルレート。ただし、ユーロ、ポンド、豪ドル、NZドルは当該通貨から見たドル建て。  
 「変化率」は、直近値までの変化率。すべてプラスは当該通貨の増値を示す。  
 「過去の動き」は当該期間の変化率（例：4週前=4週間前の週間変化率、6カ月前=6カ月前の月間変化率）を示す。  
 直近値以外の単位は%。  
 網掛け太字は当該期間で最も上昇率の大きい（下落率の低い）通貨、太斜字は最も下落率の大きい（上昇率の低い）通貨を示す。

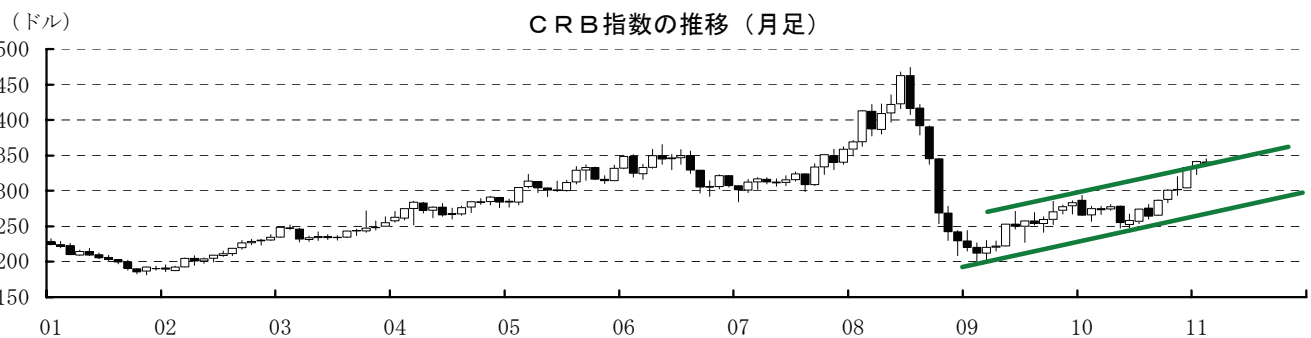
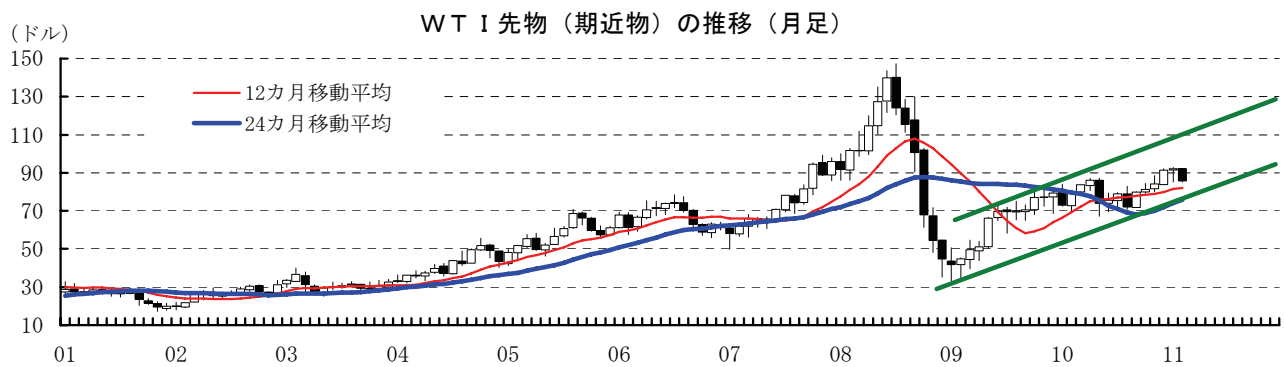
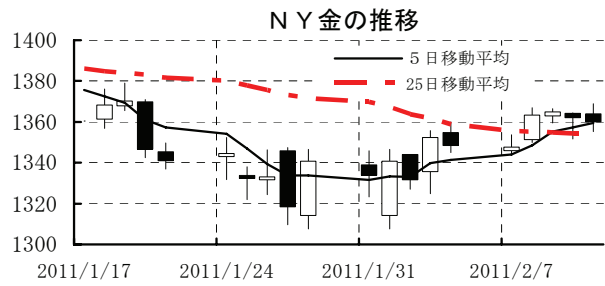
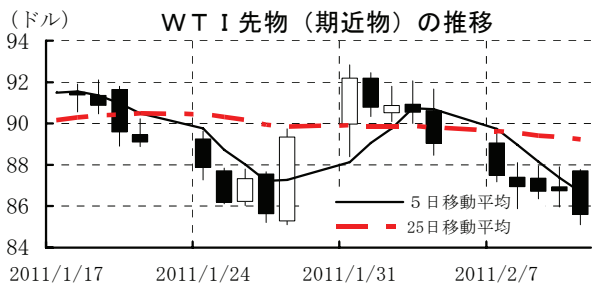


本資料は情報提供を目的として作成されたものであり、投資勧誘を目的としたものではありません。作成時点で、第一生命経済研究所経済調査部が信ずるに足ると判断した情報に基づき作成していますが、その正確性、完全性に対する責任は負いません。見直しは予告なく変更されることがあります。また、記載された内容は、第一生命ないしはその関連会社の投資方針と常に整合的であるとは限りません。

[商品]

	直近値	直近までの変化率			過去の動き							
		1年前～	1月前～	前週末～	月間					週間		
					6カ月前	5カ月前	4カ月前	3カ月前	2カ月前	1カ月前	3週間前	2週間前
WT I	85.58	+13.7	▲6.1	▲3.9	▲8.9	+11.2	+1.8	+3.3	+8.6	+0.9	+0.3	▲0.3
北海ブレント	100.94	+38.2	+3.5	+1.1	▲4.7	+10.2	+1.3	+2.8	+10.9	+6.6	+1.9	+0.4
ドバイ	97.86	+35.2	+6.6	+1.5	▲1.0	+5.9	+3.5	+6.0	+4.4	+6.2	+0.8	+3.4
OPECバスケット	97.59	+35.9	+5.0	+0.8	▲2.7	+7.0	+2.5	+5.3	+6.4	+7.3	+1.3	+2.9
金 (NY)	1359.9	+24.3	▲1.8	+0.9	+5.7	+4.7	+3.8	+2.0	+2.6	▲6.2	▲0.0	+0.6
銅 (LDN)	9,961	+43.6	+4.7	▲0.9	+2.0	+7.7	+2.3	+2.0	+14.8	+1.5	+0.9	+5.5
アルミ (LDN)	2,495	+21.4	▲0.1	▲1.8	▲5.4	+14.2	▲0.3	▲2.9	+8.6	+2.0	+2.2	+2.8
鉛 (LDN)	2,560	+20.5	▲1.3	▲0.9	▲0.4	+10.0	+7.5	▲8.9	+14.3	▲1.6	+0.5	+6.0
亜鉛 (LDN)	2,465	+13.1	+2.5	▲1.6	+2.0	+6.3	+10.4	▲12.8	+16.2	▲1.1	+1.6	+6.5
ニッケル (LDN)	28,300	+53.4	+14.6	▲0.2	▲2.1	+13.0	▲1.8	+0.3	+7.4	+10.5	+1.8	+6.5
スズ (LDN)	31,775	+96.1	+19.7	+1.8	+7.7	+15.5	+5.6	▲4.3	+9.8	+11.9	+6.9	+5.2
銀 (NY、現物)	29.92	+91.1	+1.3	+2.7	+7.4	+12.4	+13.8	+13.5	+10.1	▲9.3	+1.7	+4.1
プラチナ (NY、現物)	1,804	+17.9	+1.9	▲2.1	▲3.1	+8.7	+2.9	▲2.9	+6.8	+1.3	▲1.6	+2.6
小麦 (シカゴ)	867.00	+75.7	+14.2	+1.6	▲1.4	+3.3	+6.4	▲9.3	+22.1	+5.9	+0.2	+3.4
大豆 (シカゴ)	378.10	+36.3	+5.3	▲1.3	▲2.2	▲0.7	+11.8	+0.3	+9.4	+2.7	▲0.7	+1.6
コーン (シカゴ)	706.50	+94.5	+16.4	+4.1	+8.1	+16.8	+17.4	▲8.9	+18.7	+4.8	▲2.0	+5.4
CRB	337.78	+25.2	+1.9	▲0.3	▲3.7	+8.6	+4.8	+0.2	+10.4	+2.6	+0.4	+1.0
JOC	142.05	+28.0	+3.3	▲0.0	+1.3	+3.8	+2.4	+2.1	+6.1	+4.6	+0.7	+1.6
日経商品指数 (17種)	155.04	+27.6	+4.9	+1.0	▲0.4	+3.0	+1.8	+0.9	+4.7	+3.5	+0.1	+2.0
日経商品指数 (国際)	235.80	+47.4	+5.8	+0.1	+0.8	+7.5	+6.9	+2.8	+8.6	+3.5	+0.1	+4.2

(注) 「変化率」は、直近値までの変化率。プラスは商品価格の上昇を示す。  
 「過去の動き」は当該期間の変化率(例：4週間前=4週間前の週間変化率、6カ月前=6カ月前の月間変化率)を示す。  
 直近値以外の単位は%。  
 OPECバスケット、日経商品指数(国際)は木曜日、日経商品指数(17種)は水曜日の値。  
 網掛け太字は当該期間で最も上昇率の大きい(下落率の低い)商品、太斜字は最も下落率の大きい(上昇率の低い)商品を示す。



本資料は情報提供を目的として作成されたものであり、投資勧誘を目的としたものではありません。作成時点で、第一生命経済研究所経済調査部が信ずるに足ると判断した情報に基づき作成していますが、その正確性、完全性に対する責任は負いません。見直しは予告なく変更されることがあります。また、記載された内容は、第一生命ないしはその関連会社の投資方針と常に整合的であるとは限りません。